

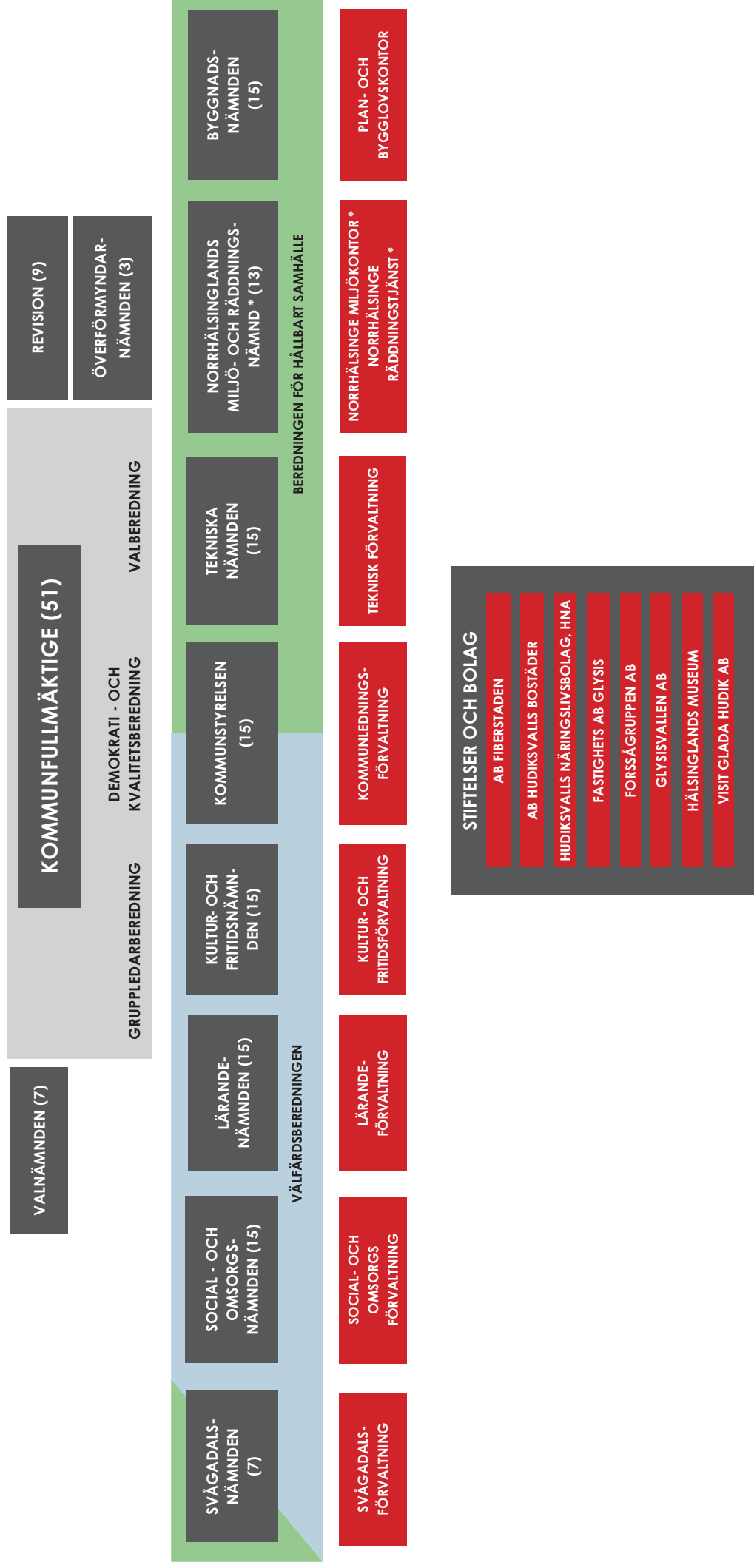
'18



Budget

Hudiksvalls kommun

Organisationschema



* Gemensam med Nordanstigs kommun

Innehåll

	Sid
Budget 2018-2021	1
Budget och övergripande mål	
Resultatbudget	2
Finansieringsbudget	3
Balansbudget	4
Diagram intäkter och kostnader	5
Vision och övergripande mål	6
Glada Hudik-språnget	7
Konkretisering av övergripande mål med tillhörande indikatorer	8
Särskilda uppdrag	13
Nämnder – resultatbudget och åtaganden	
Byggnadsnämnd	15
Kommunstyrelse	16
Kultur- och fritidsnämnd	17
Lärandenämnd	18
Norrhälsinglands miljö- och räddningsnämnd	19
Revision	20
Social- och omsorgsnämnd	21
Svågadalsnämnd	22
Teknisk nämnd	23
Överförmyndarnämnd	24
Bilagor	
1. Indexuppräknningar	25
Riktade förändringar	25
2a. Kvantiteter volymer	26
2b. Kvantiteter budgetjustering	27
3. Finansiella mål	28
4. Investeringsbudget	29

Hudiksvalls kommun

Budget 2018

Fastställd av
Hudiksvalls kommunfullmäktige den 19 juni 2017

Budget 2018-2021

Beslut

Budget för 2018-2021 antogs av Kommunfullmäktige den 19 juni 2017 (§ 95).

I beslutsunderlaget ingick skrivelsen ”Budget 2018 och plan för 2019-2021” (7 juni 2017).

Övriga beslutsunderlag:

- ”Ks månadsuppföljning för mars med årsprognos”, redovisad på Åtagandeberedningen inför 2018, 25-26 april 2017.
- Sveriges Kommuner och Landstings (SKL) cirkulär 17:6 (februari 2017) **Budgetförutsättningar för åren 2016-2020.**
- SKL:s cirkulär 17:14 (april 2017) med kommentarer till regeringens **Vårproposition och vårändringsbudget för år 2017.**
- SKL:s cirkulär 17:18 (april 2017) **Budgetförutsättningar för åren 2017-2020** inkl. beräkningar av skatteunderlagsutvecklingen och statsbidrag/utjämning för budgetperioden.

Ekonomienheten har gjort en sammanställning av budgetmaterialet. Mer information finns i de ovan nämnda handlingar.

Resultatbudget

Miljoner kronor	2017 Budget	2018 Budget	2019 Plan	2020 Plan	2021 Plan
Verksamhet					
Nämnder (netto)					
Byggnadsnämnd	-7,8	-7,9	-7,9	-8,0	-8,1
Kommunstyrelse	-90,5	-94,4	-95,8	-95,8	-95,9
Lärandenämnd	-816,2	-838,7	-857,1	-878,5	-902,3
Norrhälsinglands miljö-/räddningsnämnd	-33,9	-34,3	-34,6	-34,9	-35,2
Social- och omsorgsnämnd	-920,8	-966,0	-980,9	-1 000,2	-1 027,3
Svågadalsnämnd	-12,4	-12,7	-13,0	-13,3	-13,6
Kultur- och fritidsnämnd	-87,9	-88,5	-89,2	-90,0	-91,0
Överförmyndarnämnd	-4,4	-4,5	-4,5	-4,6	-4,6
Revision	-1,6	-1,6	-1,7	-1,7	-1,7
Teknisk nämnd	-69,2	-69,4	-69,9	-70,5	-71,2
	-2 044,8	-2 117,9	-2 154,6	-2 197,4	-2 250,8
Ärlig ökning	0,0	3,6%	1,7%	2,0%	2,4%
Gemensamt					
Kommunstyrelsen riktat	-11,3	-10,8	-9,5	-8,7	-3,5
Kommunstyrelsen oförutsett	-2,0	-2,0	-2,0	-2,0	-2,0
Pensioner	-54,7	-65,3	-73,5	-76,7	-77,3
Vinst/förlust		-1,0	-1,0	-1,0	-1,0
Interna kapitalposter	106,1	106,4	107,8	109,6	111,5
Avskrivningar	-78,9	-78,8	-79,6	-79,9	-79,9
	-40,8	-51,5	-57,7	-58,8	-52,3
Verksamhetens nettokostnader	-2 085,6	-2 169,4	-2 212,3	-2 256,3	-2 303,1
Finansiering					
Skatteintäkter	1 646,9	1 675,4	1 727,9	1 768,3	1 819,1
Statsbidrag och utjämning	478,7	515,4	506,1	510,0	510,1
	2 125,6	2 190,8	2 234,0	2 278,3	2 329,2
Resultat före finansnetto	40,0	21,4	21,7	22,0	26,1
Finansiella intäkter	17,3	18,0	18,2	18,4	18,6
Finansiella kostnader	-9,5	-10,1	-15,9	-20,0	-23,1
	7,8	7,9	2,3	-1,6	-4,5
Årets resultat	47,8	29,3	24,0	20,4	21,6
Resultatmål före finansnetto	1,9%	1,0%	1,0%	1,0%	1,1%

Finansieringsbudget

Kassaflöden

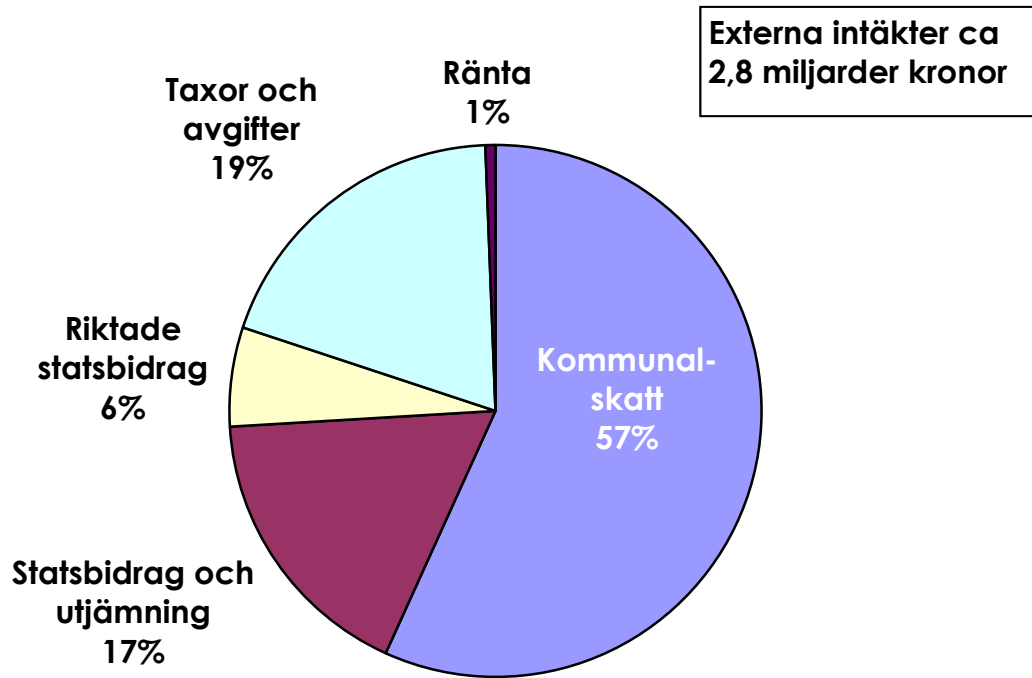
Miljoner kronor	2018 Budget	2019 Plan	2020 Plan	2021 Plan
Den löpande verksamheten				
Årets resultat	29,3	24,0	20,4	21,6
Justering avskrivningar/nedskrivningar	78,8	79,6	79,9	79,9
Justering nedskrivning finansiella tillgångar				
Justering pensionsavsättning	9,6	16,8	17,2	13,7
Justering ränta pensionsskuld	2,8	5,2	5,2	5,1
<i>Medel från verks före förändr av rörelsekapital</i>	120,5	125,6	122,7	120,4
Ökning/minskning kortfristiga fordringar	0,0	0,0	0,0	0,0
Ökning/minskning kortfristiga skulder	0,0	0,0	0,0	0,0
Kassaflöde från löpande verksamheten	120,5	125,6	122,7	120,4
Investeringsverksamheten				
Materiella anläggningstillgångar				
Investering	-107,6	-104,3	-109,0	-100,0
Investering "Havsläge Hudik"	-31,0	-54,0	-30,0	-38,0
Investering va/renhållning	-41,0	-60,0	-25,0	-25,0
Försäljning	1,0	1,0	1,0	1,0
Finansiella anläggningstillgångar				
Investering	-1,0	-1,0	-1,0	-1,0
Försäljning	0,0	0,0	0,0	0,0
Kassaflöde från investeringsverksamheten	-179,6	-218,3	-164,0	-163,0
Finansieringsverksamheten				
Nyupptagna lån	7,0	4,0	9,0	
Nyupptagna lån "Havsläge Hudik"	31,0	54,0	30,0	38,0
Nyupptagna lån, va/renhållning	41,0	60,0	25,0	25,0
Amortering av skuld	-20,7	-25,3	-27,9	-29,6
Förutbetalda anläggningsavgifter (netto)				
Investeringsbidrag (netto)				
Ökning av långfristiga fordringar				
Minskning av långfristiga fordringar				
Ökning av kortfristiga placeringar	-11,8	-12,0	-12,2	-12,4
Minskning av kortfristiga placeringar				
Kassaflöde från finansieringsverksamheten	46,5	80,7	23,9	21,0
Årets kassaflöde	-12,6	-12,0	-17,4	-21,7
Likvida medel vid årets början	72,1	59,4	47,4	29,9
Årets förändring	-12,6	-12,0	-17,4	-21,7
Likvida medel vid årets slut	59,4	47,4	29,9	8,3

Balansbudget

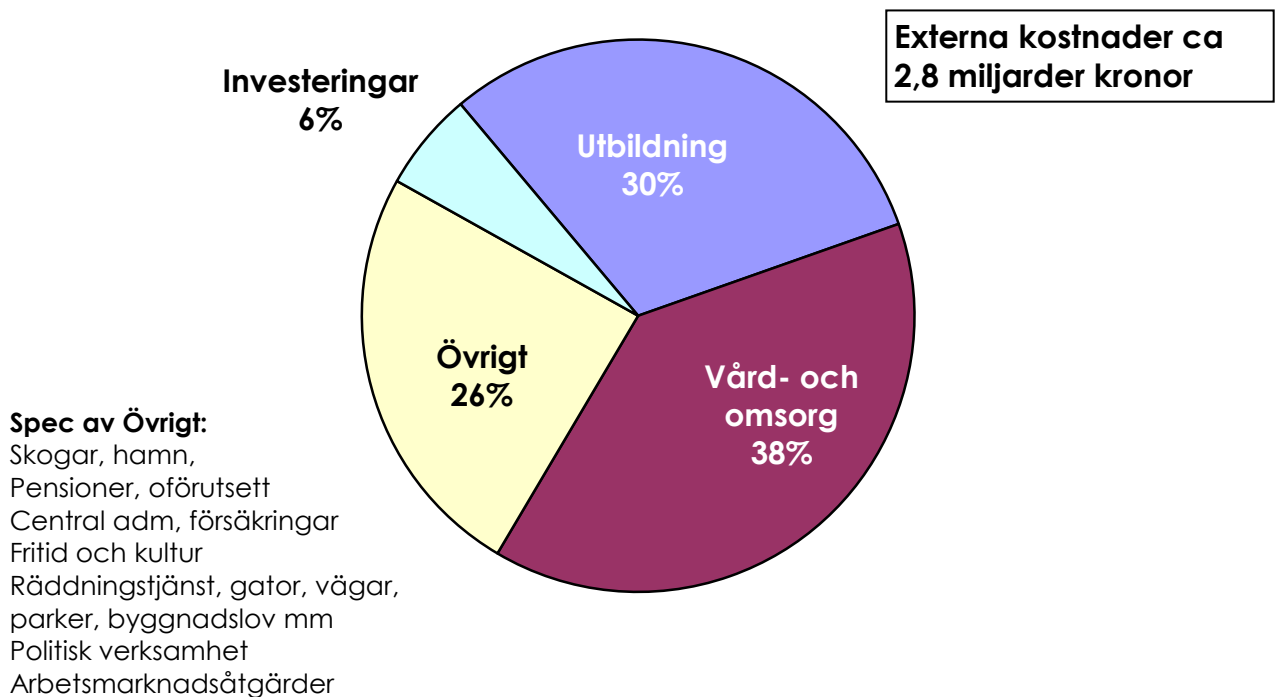
Miljoner kronor	2018 Budget	2019 Plan	2020 Plan	2021 Plan
Tillgångar				
<i>Anläggningstillgångar</i>				
Materiella tillgångar	1 719,2	1 856,9	1 940,0	2 022,1
Finansiella tillgångar	96,5	97,5	98,5	99,5
Summa anläggningstillgångar	1 815,7	1 954,4	2 038,5	2 121,6
<i>Omsättningstillgångar</i>				
Kortfristiga fordringar	181,8	181,8	181,8	181,8
Kortfristiga placeringar	604,9	616,9	629,1	641,5
Likvida medel	59,4	47,4	29,9	8,3
Summa omsättningstillgångar	846,1	846,1	840,8	831,6
Summa tillgångar	2 661,8	2 800,5	2 879,3	2 953,2
Eget kapital och skulder				
<i>Eget kapital</i>				
Balanserat eget kapital	1 631,7	1 661,0	1 684,9	1 705,4
Årets förändring	29,3	24,0	20,4	21,6
Summa eget kapital	1 661,0	1 684,9	1 705,4	1 727,0
<i>Avsättningar</i>				
Avsatt till pensioner	134,1	156,1	178,5	197,3
Övriga avsättningar	0,0	0,0	0,0	0,0
Summa avsättningar	134,1	156,1	178,5	197,3
<i>Skulder</i>				
Långfristig upplåning	389,0	481,7	517,7	551,1
Övriga långfristiga skulder	43,9	43,9	43,9	43,9
Kortfristiga skulder	433,9	433,9	433,9	433,9
Summa skulder	866,7	959,4	995,5	1 028,9
Summa eget kapital och skulder	2 661,8	2 800,5	2 879,3	2 953,2

Budget 2018

Pengarna kommer från...



Pengarna används till...



Vision Sveriges bästa kommun att leva och verka i - med 50 000 invånare i kommunen varav 25 000 i staden år 2050	
Övergripande mål	Kf's verksamhetsmål i åtagande mellan Kf och nämnderna
Samhällstjänster av högsta kvalitet Ökad kunskap Ökad kvalitet i våra verksamheter	Öka måluppfyllelsen i våra utbildningsverksamheter Minska sjukskrivningarna Ökad kvalitet i våra verksamheter Förbättrad service - bemötande, snabbhet, enkelhet
Blomstrande näringsliv Ökad sysselsättning för tillväxt	Förbättrad service - bemötande, snabbhet, enkelhet Stödja utvecklingen sociala företag Öka sysselsättningen i form av arbete eller utbildning
Attraktiv och hållbar livsmiljö Ett hållbart Hudiksvall Skapa innovationsrika entreprenörsvänliga miljöer "Höga taket" Landsbygdsutveckling En stad byggs inifrån och ut Tillsammans kan vi göra mer Kultur får oss att växa	Bidra till ett ekologiskt, ekonomiskt och socialt hållbart samhälle Utveckla hamnområdet

Glada Hudik-språnget

Ett samlat utveckling-/förbättringsarbete pågår under namnet ”Glada Hudik-språnget”. Visionen är att Glada Hudik ska vara *”Sveriges bästa kommun att leva och verka i – med 50 000 invånare i kommunen varav 25 000 i staden 2050”*. För att kunna nå visionen har tre övergripande mål antagits:

- Samhällstjänster av högsta kvalitet
- Blomstrande näringsliv
- Attraktiv och hållbar livsmiljö

Utifrån dessa tre övergripande mål fastställs nämndernas åtaganden. De består av kommunfullmäktiges verksamhetsmål, kvantiteter, särskilda uppdrag samt nettobudget. Skillnaden mellan kommunfullmäktiges verksamhetsmål och de tre övergripande målen är att de övergripande målen visar på utvecklingen av delar i lokalsamhället medan verksamhetsmålen visar vad kommunorganisationen gör för att förbättra för kommuninvånarna.

Det styrsystem som kommunen tillämpar för att nå målen innebär att man mellan nivåerna i organisationen gör överenskommelser om åtaganden. Det betyder att man på varje nivå åtar sig att uppnå en viss kvalitet och kvantitet till en viss nettokostnad.

All kommunal verksamhet ska präglas av kommunfullmäktiges tidigare beslutade nyckelord: *”Solidaritet, Jämlikhet, God folkhälsa, Ekonomisk och ekologisk hållbarhet, Närhet och Öppenhet”*

Verksamheterna ska bedrivas i enlighet med lagar, förordningar, reglementen och Hudiksvalls kommuns policys, tillämpningar och tidigare beslutade interna kommunala planer med tillhörande aktiviteter. Uppföljning sker i det ordinarie arbetet under året och i delårs- och årsbokslut samt genom vår internkontroll.

God ekonomisk hushållning

Grundtanken med god ekonomisk hushållning är att dagens kommunmedborgare ska finansiera sin egen kommunala välfärd inklusive investeringar och pensionsåtaganden. Detta ska uppnås genom planering och styrning av kommunens ekonomi mot en resultatnivå som konsoliderar ekonomin över tiden. För att skapa förutsättningar för en god ekonomisk hushållning måste det finnas ett klart samband mellan mål, resursåtgång, prestationer, resultat och effekter. Dessa samband ska definieras i budget och verksamhetsplanering och följas upp och utvärderas i årsredovisning och delårsrapporter.

Konkretisering av övergripande mål och indikatorer

Den 24 mars 2014, § 33, fastställde kommunfullmäktige konkretisering av de övergripande målen samt indikatorer. Dessa redovisas på följande sidor.

Konkretisering av övergripande mål med tillhörande indikatorer

Fastställd av Kommunfullmäktige 24 mars 2014, § 33, reviderad 2017-04-24 § 59.

Samhällstjänster av högsta kvalitet

Det är människorna i Hudiksvalls kommun som är i fokus för de samhällstjänster som kommunen erbjuder. Därför ska den kommunala verksamheten organiseras för att tillgodose medborgarnas *behov och önskemål*, utifrån principerna för hållbarhet, de politiska prioriteringarna och de ekonomiska förutsättningarna.

Inom alla förvaltningar ska det finnas ett *systematiskt kvalitetsarbete* som tar vara på *kompetens* och *engagemang* bland medarbetarna. Det bidrar också till att medarbetarna är *delaktiga* i verksamheten.

Det ska vara tydligt vad medborgarna kan förvänta sig och verksamheterna ska vara *resurseffektiva*.

Gott bemötande

Alla som kommer i kontakt med Hudiksvalls kommun ska från första stund uppleva god tillgänglighet och ett gott bemötande. Ett gott och respektfullt bemötande är självklart oavsett om man är kund, brukare, anställd, elev, nyinflyttad eller på annat sätt kommer i kontakt med kommunen.

Skola där alla kan komma vidare

Under hela skoltiden, från förskola och fritidshem till gymnasieskola och vuxenutbildning ska alla elever ges stöd att nå sina mål, i en trygg miljö som stimulerar till lust att lära. Det ska finnas skolor och förskolor med olika inriktningar och alla elever som tar examen ska vara behöriga till nästa skolform eller att utifrån sina personliga förutsättningar redo att försörja sig själva.

Omsorg och vård utifrån individens behov och önskemål

I alla former av omsorg och vård, oavsett om det är äldre- eller gruppboende, hemtjänst eller annat, ska hänsyn tas till varje individs egna behov, förutsättningar och önskemål. Det ska finnas tydliga beskrivningar av vad medborgarna kan förvänta sig. Verksamheterna ska ta vara på frivilliga krafter för att bredda utbudet av tjänster.

Socialt stöd när det behövs

Socialtjänst och övriga delar av kommunens verksamhet ska ge möjlighet till stöd, på ett medmänskligt och rättssäkert sätt, för den som behöver. Tidiga signaler ska uppmärksammas och resurser sättas in för att så långt det är möjligt förhindra att någon hamnar i behov av långvarigt stöd.

Blomstrande näringsliv

Näringslivet ska ge medborgarna möjlighet att försörja sig själva och ge skatteintäkter till gemensamma verksamheter såsom skola, omsorg och andra samhällstjänster vi behöver.

I hela Hudiksvalls kommun finns det kraftfulla företag som stimuleras att växa och ett ständigt tillflöde av företag som skapas, etableras och växer för att utveckla näringslivet.

Ekonomisk bärkraft

Kommunen ska ha ett bra företagsklimat som gör att företag i olika former kan etableras, växa och ge arbetstillfällen.

Kompetensförsörjningen är viktig för företagen och kommunen. Kommunen ska exempelvis bidra genom att stimulera utbildning, inflyttning, validering¹ och integration. Samverkan mellan skola och arbetsliv liksom samarbete med olika myndigheter stimulerar sysselsättningen. Även samarbete mellan olika företag i och utanför kommunen ger positiva effekter på konkurrenskraft, nyskapande och hållbar tillväxt.

Entreprenörskap

Kommunen ska skapa kreativa miljöer och mötesplatser för att stimulera nya idéer och fruktbara samarbeten.

Kommunen ska planera för att det ska finnas attraktiv planlagd mark, lokaler och andra förutsättningar för nya och växande företag.

I skolan bidrar entreprenöriellt lärande till att öka kreativiteten och förbereda ungdomar för arbetslivet och näringslivet. Sociala företag är ett sätt att ge personer som står utanför arbetsmarknaden möjlighet till arbete.

¹ Validering innebär att man genomför en kartläggning, bedömning och värdering av en individs faktiska kunskaper, färdigheter och förmågor. Används även i sammanhang som

innebär att man översätter redan existerande betyg, intyg eller certifikat från ett annat land till svenska förhållanden

Attraktiv och hållbar livsmiljö

En attraktiv livsmiljö gör att människor lockas till Hudiksvalls kommun och väljer att stanna här.

För att kunna behålla attraktiviteten på lång sikt ska kommunen arbeta för hållbarhet i ett ekonomiskt, ekologiskt och socialt perspektiv. Hållbarhetstänkande är alltid långsiktigt och sträcker sig över flera decennier. Därför är hållbarhetsprinciperna grunden i den kommunala verksamheten

Bra infrastruktur

Det ska finnas en väl fungerande infrastruktur i form av vägar, järnvägar, kollektivtrafik, cykelbanor, bredband, mobiltäckning, elförsörjning, vatten- och avloppsnät, effektiv avfallshantering etc. för att skapa förutsättningar för hållbar tillväxt och försörjning samt underlätta medborgarnas vardag.

Attraktivt boende

Alla ska ha möjlighet till ett tryggt och attraktivt boende utifrån sin livssituation. Det ska finnas ett varierat utbud av boendeformer i delar av kommunen.

Ledande ekokommun med hållbara beteenden

Alla beslut ska ha ett hållbarhetsperspektiv som bidrar till mindre miljöpåverkan och mer klimatsmart verksamhet. Kommunens egna verksamheter ska föregå med hållbara beteenden som också kan inspirera andra.

God folkhälsa

Kommunen ska arbeta medvetet och metodiskt med förebyggande arbete för att främja god hälsa som är jämlikt fördelad i befolkningen. Det innefattar att motverka strukturella hinder för hälsa på organisations- och samhällsnivå men även att främja faktorer på individnivå som fritidsaktiviteter, idrott och kultur.

Idrott och kultur är resurser för personlig utveckling liksom tillhörighet i sociala sammanhang. Kommunen ska ge förutsättningar för kultur- idrotts- och fritidsaktiviteter i ett brett och utvecklande utbud för alla medborgare.

Kulturskolan ska verka, i egen regi och integrerat inom grund- och gymnasieskolan, med breda aktiviteter för alla elever. Det ska finnas möjlighet att utvecklas för dem som vill nå längre.

Kommunen ska präglas av ett folkhälsoarbete för alla medborgare. Det innebär att alla ska ha möjlighet att utvecklas och påverka sin livssituation, oavsett ålder, kön, etnisk tillhörighet, religion, sexuell läggning, funktionsnedsättning, inkomst och utbildningsnivå.

Övergripande indikator

- KKiK: Hur ser medborgarna på sin kommun som en plats att bo och leva på
- KKiK: Hur väl upplever medborgarna att de har insyn och inflytande över kommunens verksamhet

Samhällstjänster av högsta kvalitet

Gott bemötande

- KKiK: Elevers syn på skolan och undervisningen år 8, könsfördelad
- Socialstyrelsen: Andel som uppger att personalen alltid bemöter dem på ett bra sätt (Hemtjänst och Särskilt boende)
- Insikt: NKI - Totalvärde

Skola där alla kan komma vidare

- Lärandeförvaltningen: Vilket resultat når elever i årskurs 3 i kommunen i de nationella proven?
- KKiK: Andel behöriga elever till något nationellt program på gymnasiet, könsfördelad
- KKiK: Andelen elever som fullföljer gymnasieutbildningen i kommunen

Omsorg och vård utifrån individens behov och önskemål

- KKiK: Serviceutbud inom särskilt boende
- KKiK: Serviceutbud inom LSS grupp- och serviceboende
- KKiK: Omsorgs- och serviceutbud inom hemtjänst finansierad av kommunen

Socialt stöd när det behövs

- KKiK: Andelen ungdomar som inte kommit tillbaka ett år efter avslutad insats/utredning
- Frånvaro i grundskola/grundsärskola samt gymnasieskola/gymnasiesärskola
- Försörjningsstöd per invånare

Blomstrande näringsliv

Ekonomisk bärkraft

- KKiK: Andelen förvärvsarbetare i kommunen
 - Svenskt näringsliv: Företagsklimat kommunranking
 - Arbetsförmedlingen: Öppet arbetslösa och sökande i program med aktivitetsstöd
- Ungdomsarbetslöshet 18 - 24 år och Total arbetslöshet 16-64 år
- Öppna jämförelser: Andel elever som påbörjat studier vid universitet eller högskola inom tre år efter avslutad gymnasieutbildning

Entreprenörskap

- KKIK: Antal nya företag per 1000 invånare
- Detaljplanelagd, byggbar mark verksamhetslokaler (mätt i kvm)

Attraktiv och hållbar livsmiljö

Infrastruktur

- Fiberstaden AB: Antal fiberanslutningar med möjligheter till 100 Mbit/s eller mer
- Antal resor med kollektivtrafik (X-trafik) i Hudiksvalls kommun
- Antal km cykelbanor i kommunen

Attraktivt boende

- Antal årligen färdigställda bostäder det vill säga hyresrätter, bostadsrätter och småhus i kommunen, eventuellt fördelat på en lägre geografisk nivå. Måttet kan relateras till den årliga nettoinflyttningen till kommunen
- Detaljplanelagd, byggbar mark för bostäder (mätt i kvm) i kommunen, eventuellt fördelat på en lägre geografisk nivå

Folkhälsa

- KKIK: Sjukpenningtalet bland kommunens invånare

Ledande ekokommun med hållbara beteenden

- Andel miljöcertifierade skolor/förskolor
- Andelen ekologiska livsmedlen som köps in i förhållande till de totala inköpen av livsmedel i kommunen
- Total mängd hushållsavfall inkl. producentansvar, ton/invånare
- Koldioxidutsläpp, ton/invånare

KKiK Kommunens kvalitet i korthet, Sveriges Kommuner och Landsting

NKI Nöjd Kund Index

LSS Lagen om stöd och service till vissa funktionshindrade

Särskilda uppdrag och utvecklingsområden	Nämnd/ motsvarande
Öka barns och ungas delaktighet i kommunala beslutsprocesser	Alla nämnder
Ge kommunfullmäktige återrapport barn och ungas delaktighet samband med bokslut	Kultur och fritidsnämnd
Ökad andel ekologiska produkter	Alla nämnder
Samordna, följa upp utarbetandet av handlingsplan tillsammans med övriga nämnder barn o ungas delaktighet i kommunala beslutsprocesser	Kultur och fritidsnämnd
10 mkr till individ och familje- omsorgen under 2018 Uppdraget är att komma ned i standardkostnader	Social- och omsorgsnämnd
50 000 kr budget- förstärkning för att främja utvecklingsinsatser	Svågadalsnämnd
Underlag för kostnad för utökat utredningsuppdrag boendebud och hälsofrämjande insatser för äldre	Kommunstyrelse
Projektera, bygga nytt särskilt boende på Håsta	Social- och omsorgsnämnd/Teknisk nämnd
Översyn tematiskt tilläggvindkraft	Kommunstyrelse
Klimatsmarta transportalternativ	Kommunstyrelse/ Teknisk nämnd
Landsbygdsutveckling långsiktigt ,bl.a. fler gröna jobb	Parlamentarisk grupp
Ta fram underlag driftskostnader 40 platser särskilt boende Håsta	Kommunstyrelse/Social- och omsorgsnämnd
Klimat och miljösmart fastighetsförvaltning	Teknisk nämnd/Bolagen
Utveckla cykelvägar och gångstråk	Teknisk nämnd
Väl fungerande arbetsorganisation - delaktighet	Alla nämnder
Utveckla demokrati, mångfalds och kvalitetsarbete	Kommunfullmäktiges beredning
Manifesterar kommunens hållning i HBTQ- och integrationsfrågor under 2018	Alla nämnder
Investera 3 stycken smarta och innovativa soldrivna bänkar med WiFi-uppkoppling och laddning av mobil	Teknisk nämnd
Servicecenter/funktionen Delsbo på plats årsskiftet 2017-2018	Kommunstyrelse
Rullande medborgarkontor (utveckling av bokbussen)	Kultur och fritidsnämnd
System för medarbetarna att kunna göra lönekarriär	Alla nämnder
Inga nya projekt startas upp som inte är kostnads- neutrala och kan leda till förbättrad och effektivare verksamhet	Alla nämnder
Skapa innovationsrika och entreprenörvänliga miljöer	Alla nämnder
Inrätta familjecentraler Hudiksvall, Delsbo inom ram	Lärandenämnd/ Social- och omsorgsnämnd
Tillskapa extra tjänster grundskolan för att förstärka vuxennärvaron, tex skolvårdar	Lärandenämnd
Avsätta medel samt förslag till tidsatta aktiviteter i anslutning till lokal strategi för ökat bostadsutbud för äldre	Kommunstyrelse
Ta fram webbaserad plattform för utveckling av demokrati-arbetet	Kommunstyrelse
Tillsammans med Arbetsförmedlingen, KS, SOM, KOF initiera dialogen med den ideella sektorn för att erbjuda möjligheten till extratjänster	Kommunstyrelse, Kultur och fritidsnämnd, Social- och omsorgsnämnd

Särskilda uppdrag och utvecklingsområden	Nämnd/ motsvarande
Arbeta efter Staminamodellen som ett led i att förbättra arbetsmiljön och öka frisknärvaron	Alla nämnder
Omsorgsutbildning i CULs verksamhet	Lärande nämnd
Anslutas till SKL's "Nätverk mot rasism och diskriminering"	Kommunstyrelse
Tydliggöra kraven på social hållbarhet och mångfaldsarbetet, samt applicera en modell av boende- byggare utifrån vår kommuns lokala behov och förutsättningar	Kommunstyrelse
Utarbeta "solkartan" och handlingsplan hur vi kan tillvarata solenergin	Kommunstyrelse
5 mkr arbetsmarknadsåtgärder speciellt för ungdomar	Kommunstyrelse
Prospektera för och investera i solpaneler på kommunägda fastigheter	Teknisk nämnd
Bygg fler laddningsstolpar för elbilar längs våra vägar	Teknisk nämnd
Prospektering och byggnation av idrottshall och nytt äldreboende	Kommunstyrelse/Teknisk nämnd
Ta fram boendeprogram för äldre	Kommunstyrelse/Social- och omsorgsnämnd
förslag på finansiering investeringsåtgärd, Västra hamnen	Kommunstyrelse
Utreda - avgiftsfria bygglov klimatsmarta lösningar	Byggnadsnämnd
Utreda - borttagande av delade turer	Kommunstyrelse
Utreda - fristad åt förföljda konstnärer	Kultur och fritidsnämnd
Arbeta vidare med värd funktion på trygghetsboende	Social- och omsorgsnämnd
Öronmärka 1 Mkr förebyggande arbete för att avvärja socialt utanförskap	Social- och omsorgsnämnd
Utreda - situationen för undersköterskor, perspektiv 6 tim arbetsdag	Kommunstyrelse/Social- och omsorgsnämnd
Fastställa tillämpnings-anvisningar för cykelpolicyn	Kommunstyrelse
Stärka Hudiksvalls näringslivsbolag för att främja entreprenörskap för att skapa fler arbetstillfällen	Kommunstyrelse
Stödja förenings- livet och civil- samhället genom att stötta "idéburet offentligt partnerskap"	Kommunstyrelse, Kultur- och fritidsnämnd, Lärandenämnd, Social- och omsorgsnämnd, Teknisk nämnd
Utreda förslag bilpool för allmänheten tillsammans med näringslivet	Kommunstyrelse
Ta fram ett hållbarhetsraster för nämndernas beslutsprocess för att se hur förslag svarar upp emot ekokommunens hållbarhetsprocess	Kommunstyrelse, Kultur- och fritidsnämnd, Social- och omsorgsnämnd
Köp av konsulter för Byggnadsnämndens intäkter för att möta Byggnadsnämndens efterfrågan på tjänster	Byggnadsnämnd
Utreda förutsättningarna för "RE cykelväg" för att få en sammanhållen cykelled i staden	Kommunstyrelse/ Teknisk nämnd
Införande av parkeringsavgifter i centrala Hudiksvall	Teknisk nämnd
Ansöka om medlemskap i det nationella cykelrådet	Kommunstyrelse

Byggnadsnämnd

Sammandrag drift (tusental kronor)						
	Bokslut 2016		Bokslut 2017		Budget 2018	
	Kostnad	Intäkt	Kostnad	Intäkt	Kostnad	Intäkt
100 Nämnd	-791		-864		-1 070	
215 Plan och bygglov	-11 319	4 924	-12 571	8 237	-11 416	4 544
Summa	-12 110	4 924	-13 435	8 237	-12 486	4 544

Resultatbudget (tusental kronor)	Bokslut 2016	Bokslut 2017	Budget 2018
Personal	-8 874	-8 574	-10 333
Övrigt	-2 215	-4 247	-1 526
Tjänsteköp	-447	-90	-88
Internhyra	-548	-486	-491
Kapitaltjänst	-25	-38	-48
Summa kostnader	-12 110	-13 435	-12 486
Summa intäkter	4 924	8 237	4 544
Netto	-7 186	-5 197	-7 942

Nettobudget 2018 inklusive justeringar för kapitaltjänst.

Kommunstyrelse

Sammandrag drift (tusental kronor)

	Bokslut 2016		Bokslut 2017		Budget 2018	
	Kostnad	Intäkt	Kostnad	Intäkt	Kostnad	Intäkt
100 Kommunfullmäktige/kommunstyrelse	-6 388	27	-6 692	0	-7 347	
110 Partistöd	-2 361		-2 435		-2 452	
130 Övrig politisk verksamhet	-3 212		-3 986		-5 029	740
215 Planeringsavdelning	-6 185	492	-5 388	493	-5 355	491
220 Näringslivsbefrämjande åtgärder	-11 785	487	-16 313	932	-15 845	600
225 Konsument-/energirådgivning	-664	316	-681	419	-784	385
249 Gator, vägar, parkering			-36		-49	
230 Turistverksamhet	-3 282					
263 Kommunekolog	-2 831	1 927	-2 714	1 509	-975	
270 Bidrag till Sjärräddningssällskapet	-6		-6		-6	
300 Stöd till fritidsverksamhet	-367		-437		-482	
315 Stöd till kulturell verksamhet	-147	969	-1 825	916	-2 050	1 050
407 Förskola					1 117	
440 Grundskola					619	
510 Äldreomsorg					229	
513 Insatser enl LSS, SFB och HSL					-924	
575 Infrjade borgensåtaganden		11		9		15
600 Flyktingmottagande	-6 626	4 705	-165		79	
610 Arbetsmarknadsåtgärder		-200				
811 Stadsnät	-5 239	7 494	-8 205	8 263	-7 524	7 790
920 Ekonomi-, kansli-, personalavd mm	-80 021	30 279	-82 149	29 129	-67 299	8 803
923 Städ och Kost					169	
924 Försäkringar	-1 538		-1 478	66	-1 600	
Summa	-130 653	46 506	-132 509	41 737	-115 508	19 874

Resultatbudget

(tusental kronor)

	Bokslut 2016	Bokslut 2017	Budget 2018
Personal	-48 039	-44 005	-46 696
Övrigt	-51 438	-52 961	-38 867
Internhyra	-5 979	-6 860	-6 234
Tjänsteköp	-11 414	-15 185	-10 368
Kapitaltjänst	-13 783	-13 497	-13 562
Summa kostnader	-130 653	-132 509	-115 727
Summa intäkter	46 506	41 737	20 093
Netto	-84 146	-90 772	-95 634

Nettobudget 2018 inklusive justeringar för kapitaltjänst.

Kultur- och fritidsnämnd

Sammandrag drift (tusental kronor)						
	Bokslut 2016		Bokslut 2017		Budget 2018	
	Kostnad	Intäkt	Kostnad	Intäkt	Kostnad	Intäkt
100 Nämnd	-914	-19	-849	20	-1 032	
225 Konsumentrådgivning	-356		-322		-358	
263 Förebyggande hälsoinsatser	-276	251	0			
267 Alkoholtillstånd	-8	2	-10	2	-16	5
300 Fritidsverksamhet	-11 241	586	-10 968	683	-10 242	
310 Stöd till studieorganisationer	-870		-870		-770	
315 Allmänskultur övrigt	-18 628	1 858	-20 071	2 292	-20 872	1 309
320 Bibliotek	-14 882	454	-15 188	471	-15 781	427
330 Kulturskola	-9 790	27	-10 740	141	-10 900	90
340 Idrotts/fritidsanläggningar	-26 830	5 002	-27 799	6 071	-28 221	5 212
350 Fritidsgårdar	-5 368	161	-5 589	152	-5 707	69
407 Förskola	-167		-231		-189	
440 Grundskola	-802	351	-755	341	-407	
450 Skolbibliotek gymnasiet	-969	8	-919	13	-1 017	
600 Flyktingmottagande			-1 052	150		
Summa	-91 100	8 681	-95 362	10 337	-95 512	7 112

Resultatbudget

(tusental kronor)

	Bokslut 2016	Bokslut 2017	Budget 2018
Personal	-35 631	-37 036	-38 388
Övrigt	-37 196	-39 118	-37 758
Tjänsteköp	-1 732	-1 952	-1 739
Internhyra	-16 067	-16 790	-17 351
Kapitaltjänst	-473	-467	-276
Summa kostnader	-91 100	-95 362	-95 512
Summa intäkter	8 681	10 337	7 112
Netto	-82 420	-85 026	-88 400

Nettobudget 2018 inklusive justeringar för kapitaltjänst.

Lärandenämnd

Sammandrag drift (tusental kronor)						
	Bokslut 2016		Bokslut 2017		Budget 2018	
	Kostnad	Intäkt	Kostnad	Intäkt	Kostnad	Intäkt
100 Nämnd	-1 231		-1 212		-1 420	
407 Förskola	-219 410	28 048	-215 362	28 613	-211 819	25 022
425 Fritidsverksamhet	-32 637	11 016	-35 555	11 141	-32 033	10 570
435 Förskoleklass	-15 164	505	-14 852	617	-14 762	574
440 Grundskola	-415 194	35 694	-440 286	41 186	-440 479	27 008
443 Obligatorisk sarskola	-23 068	734	-22 814	607	-21 061	350
450 Gymnasieskola	-158 705	44 107	-169 976	46 860	-162 145	37 071
453 Gymnasiesarskola	-22 115	4 704	-21 321	4 808	-21 133	4 367
470 Grundvux	-1 367	740	-1 590	182	-1 459	300
472 Gymnasievux	-29 778	8 590	-33 249	7 485	-30 350	6 263
474 Särvox	-731	0	-949	17	-1 140	
475 Högskola	-1 355	1 232	-1 527	1 333	-1 193	870
476 Svenska för invandrare (SFI)	-5 661	4 512	-8 833	6 498	-6 554	5 420
478 Uppdragsutbildning	-4 246	4 616	-5 204	8 042	-6 710	7 237
513 Funktionshindrade		4		0		
610 Arbetsmarknadsåtgärder	-2 854	921	-3 163	773	-3 781	1 486
815 Elevhem	-102	143				
832 Fria busskort gymnasiet	-7 336	19	-7 536	41	-7 077	
Summa	-940 953	145 585	-983 428	158 203	-963 116	126 538

Resultatbudget

(tusental kronor)

	Bokslut 2016	Bokslut 2017	Budget 2018
Personal	-578 938	-616 776	-596 872
Övrigt	-75 423	-150 902	-58 775
Tjänsteköp	-198 854	-213 202	-221 465
Internhyra	-84 841	-105	-84 812
Kapitaltjänst	-2 898	-2 444	-1 192
Summa kostnader	-940 953	-983 428	-963 116
Summa intäkter	145 585	158 203	126 538
Netto	-795 368	-825 225	-836 578

Nettobudget 2018 inklusive justeringar för kapitaltjänst.

Norrhälsinglands miljö- och räddningsnämnd

Sammandrag drift (tusental kronor)						
	Bokslut 2016		Bokslut 2017		Budget 2018	
	Kostnad	Intäkt	Kostnad	Intäkt	Kostnad	Intäkt
100 Nämnd	-613	175	-637	134	-859	182
261 Miljö- och hälsoskydd	-10 524	6 923	-10 532	6 907	-11 526	7 453
270 Räddningstjänst	-40 400	10 123	-40 510	10 299	-40 080	10 354
275 Säkerhetssamordnare	-1 464	1 464	-1 439	1 439	-1 439	1 439
Summa	-53 001	18 685	-53 118	18 779	-53 904	19 428

Resultatbudget

(tusental kronor)	Bokslut 2016	Bokslut 2017	Budget 2018
Personal	-38 409	-39 425	-41 200
Övrigt	-6 947	-6 990	-6 054
Tjänsteköp	-433	-492	-504
Internhyra	-4 595	-3 219	-3 262
Kapitaltjänst	-2 616	-2 992	-2 884
Summa kostnader	-53 001	-53 118	-53 904
Summa intäkter	18 685	18 779	19 428
Netto	-34 316	-34 339	-34 476

Nettobudget 2018 inklusive justeringar för kapitaltjänst.

Revision

Sammandrag drift (tusental kronor)						
	Bokslut 2016		Bokslut 2017		Budget 2018	
	Kostnad	Intäkt	Kostnad	Intäkt	Kostnad	Intäkt
120 Revision	-1 570		-1 679		-1 636	
Summa	-1 570	0	-1 679	0	-1 636	0

Resultatbudget (tusental kronor)	Bokslut 2016	Bokslut 2017	Budget 2018
Personal	-575	-537	-413
Övrigt	-995	-1 142	-1 208
Tjänsteköp			-15
Summa kostnader	-1 570	-1 679	-1 636
Summa intäkter	0	0	0
Netto	-1 570	-1 679	-1 636

Nettobudget 2018 inklusive justeringar för kapitaltjänst.

Social- och omsorgsnämnd

Sammandrag drift (tusental kronor)						
	Bokslut 2016		Bokslut 2017		Budget 2018	
	Kostnad	Intäkt	Kostnad	Intäkt	Kostnad	Intäkt
100 Nämnd	-2 475	1	-2 692	1	-3 455	
263 Förebyggande hälsoinsatser	-159	16	-42	1		
267 Tillståndsenhet	-1 234	1 193	-1 378	1 099	-1 456	1 072
315 Allmänkultur övrigt	-72		-8		-7 975	7 975
407 Förskola	967	0	1 530	56		
440 Grundskola	1	5				
443 Grundsärskola			-8			
500 Administration SOM	-40 656	8 868	-46 890	7 728	-51 978	7 287
510 Äldreomsorg	-493 359	34 039	-526 986	43 993	-514 973	38 154
513 Funktionshindrade LSS/SFB	-298 838	70 177	-329 536	75 997	-314 026	61 297
520 Funktionshindrade SOL	-17 109	223	-17 303	392	-16 116	3
530 Färdtjänst	-9 914	58	-11 245	52	-7 772	
551 Administration IFO	-7 932	1 034	-9 036	16	-9 965	
552 Institutionsvård vuxna	-15 543	325	-13 961	485	-10 928	420
554 Institutionsvård barn/unga	-6 301	676	-11 512	1 004	-6 600	478
556 Familjehemsvård vuxna	-1 594		-2 453		-2 145	
557 Familjehem barn unga	-32 891	1 864	-32 452	1 268	-28 692	800
558 Öppna insatser vuxna	-3 929	-4	-4 253	3	-5 211	
559 Vuxna med missbruksproblem	-8 505	193	-8 443	177	-8 302	300
568 Öppna insatser barn/unga	-12 188	153	-9 663	130	-10 014	85
569 Barn och ungdomsvård	-15 285	136	-14 769	1 094	-16 000	
571 Övriga insatser vuxna	-2 060	343	-7 332	356	-3 412	
575 Ekonomiskt bistånd	-44 648	899	-44 234	772	-43 920	500
585 Familjerätt	-2 648	32	-2 911	23	-2 702	
600 Flyktingmottagande	-98 676	118 658	-79 218	74 928	-59 487	51 925
610 Arbetsmarknadsåtgärder	-30 232	16 003	-43 903	25 732	-53 508	41 403
921 Kosten Patricia	-1 822	1 839	-1 559	1 704	-1 724	1 724
923 Städ Rekrytering	618		591			
Summa	-1 146 485	256 729	-1 219 665	237 009	-1 180 361	213 423

Resultatbudget

(tusental kronor)

	Bokslut 2016	Bokslut 2017	Budget 2018
Personal	-781 118	-828 269	-847 186
Övrigt	-159 218	-171 101	-153 302
Tjänsteköp	-158 726	-168 953	-126 372
Internhyra	-44 906	-47 441	-49 519
Kapitaltjänst	-2 516	-3 902	-3 982
Summa kostnader	-1 146 485	-1 219 665	-1 180 361
Summa intäkter	256 729	237 009	213 423
Netto	-889 756	-982 656	-966 938

Nettobudget 2018 inklusive justeringar för kapitaltjänst.

Svågadalsnämnd

Sammandrag drift (tusental kronor)						
	Bokslut 2016		Bokslut 2017		Budget 2018	
	Kostnad	Intäkt	Kostnad	Intäkt	Kostnad	Intäkt
100 Nämnd	-496	6	-361	4	-346	3
220 Landsbygdsutveckling	-295	4	-391	3	-507	4
300 Fritidsverksamhet	-21	0	-11	0	-12	0
407 Förskola	-2 478	52	-2 804	77	-2 714	24
425 Fritidsverksamhet				81	-24	42
440 Grundskola	-6 297	284	-6 532	272	-6 644	236
510 Äldreomsorg	-3 034	155	-2 992	166	-2 916	75
Summa	-12 621	502	-13 090	603	-13 162	384

Resultatbudget

(tusental kronor)

	Bokslut 2016	Bokslut 2017	Budget 2018
Personal	-7 118	-7 162	-7 055
Övrigt	-4 488	-4 343	-4 253
Tjänsteköp	-1 015	-1 546	-1 807
Kapitaltjänst		-39	-47
Summa kostnader	-12 621	-13 090	-13 162
Summa intäkter	502	603	384
Netto	-12 120	-12 487	-12 778

Nettobudget 2017 inklusive justeringar för kapitaltjänst.

Teknisk nämnd

Sammandrag drift (tusental kronor)						
	Bokslut 2016		Bokslut 2017		Budget 2018	
	Kostnad	Intäkt	Kostnad	Intäkt	Kostnad	Intäkt
100 Nämnd	-1 050		-1 137		-1 670	
215 Fysisk och teknisk planering	-26 014	19 069	-13 709	6 739	-12 242	4 783
220 Näringslivsfrämjande åtgärder	-350		-367		-391	
249 Gator, vägar, parkering	-73 281	23 125	-66 713	24 700	-52 126	8 489
250 Parker	-11 170	3 014	-11 514	2 857	-8 988	1 504
263 Miljö,hälsa,hållbar utveckl	-6 540	7 027	-3 071	3 973	-3 489	4 499
340 Idrotts/fritidsanläggningar	-1 408	53	-1 198	53	-1 566	56
510 Bostadsanpassning	-4 504	1	-2 812	2	-6 381	
520 Funktionshindrede SOL	-527		-1 183			
610 Arbetsmarknadsåtgärder	-6 544	1 972	-7 333	2 588	-8 605	2 763
805 Hamn	-695	61	-644	91	-950	85
810 Skog	-3 050	3 278	-2 843	3 664	-2 622	3 780
865 Vatten och avlopp	-50 606	52 480	-54 379	55 528	-53 239	53 239
870 Avfall	-37 981	47 729	-54 224	50 029	-53 640	53 640
910 Fastigheter	-212 684	215 520	-217 523	221 846	-211 642	216 899
920 Televäxel, post och kopiering	-5 011	1 339	-4 781	1 181	-5 224	1 350
921 Kostenhet	-98 695	98 695	-100 992	101 012	-102 254	102 254
922 Transportorganisation	-25 097	25 754	-24 837	24 925	-24 787	24 787
923 Städverksamhet	-35 156	34 668	-38 181	38 260	-38 924	38 944
Summa	-600 364	533 784	-607 440	537 447	-588 740	517 072

Resultatbudget

(tusental kronor)

	Bokslut 2016	Bokslut 2017	Budget 2018
Personal	-174 640	-182 659	-193 437
Övrigt	-235 062	-222 118	-194 797
Tjänsteköp	-91 303	-115 626	-108 970
Internhyra	-8 157	-4 243	-8 618
Kapitaltjänst	-91 202	-82 794	-82 918
Summa kostnader	-600 364	-607 440	-588 740
Intäkter	368 236	368 352	345 574
Interna hyresintäkter	165 548	169 095	171 498
Summa intäkter	533 784	537 447	517 072
Netto	-66 579	-69 993	-71 668

Nettobudget 2018 inklusive justeringar för kapitaltjänst.

Överförmyndarnämnd

Sammandrag drift (tusental kronor)						
	Bokslut 2016		Bokslut 2017		Budget 2018	
	Kostnad	Intäkt	Kostnad	Intäkt	Kostnad	Intäkt
130 Överförmyndarnämnd	-6 028	2 185	-6 605	2 412	-6 888	2 400
600 Flyktingmottagande	-3 885	4 194	-3 141	2 833	-182	182
Summa	-9 913	6 379	-9 746	5 245	-7 070	2 582

Resultatbudget (tusental kronor)	Bokslut 2016	Bokslut 2017	Budget 2018
Personal	-9 445	-9 188	-6 686
Övrigt	-340	-436	-258
Tjänsteköp	-2		
Internhyra	-125	-122	-126
Summa kostnader	-9 913	-9 746	-7 070
Summa intäkter	6 379	5 245	2 582
Netto	-3 533	-4 501	-4 488

Nettobudget 2018 inklusive justeringar för kapitaltjänst.

Index 2018-2021

	2018	2019	2020	2021
LÄR, SVÅ-lär	102,8%	102,2%	102,5%	102,7%
SOM, SVÅ-som	103,5%	102,4%	102,5%	102,7%
Övriga förvalt	101,0%	101,0%	101,0%	101,0%
Kapitalkostnad	100,0%	100,0%	100,0%	100,0%

Riktat 2018-2021

Avser	Nämnd	Budget 2018	Plan 2019	Plan 2020	Plan 2021
KS §128/15 Driftbidrag Camp Igge (2017 300tkr)	KOF	200	100		
Val 2018	KS	300			
Utbildning förtroendevalda	KS		300		
KS §140/14 Framtidens Arkiv	KS	117	604	604	604
KS §185/16 Fishing in the middle of Sweden	KS	152	152		
KS §27/17 Evenemang	KOF	300	300	300	300
EU-val 2019	KS		400		
Puckelpengar IFO tom halvåret 2019 i syfte att komma ner till standardkostnader	SOM	10 000	5 000		
Förstärkning BYN	BYN	1 500	1 500	1 500	1 500
Utveckling besöksnäringen	SVÅ	50	50	50	50
Summa		12 619	8 406	2 454	2 454

Förklaring nämnder:

BYN: Byggnadsnämnd

KOF: Kultur och fritidsnämnd

KS: Kommunstyrelse

LÄR: Lärandenämnd

NMR: Norrhälsinglands miljö- och räddningsnämnd

SOM: Social- och omsorgsnämnd

SVÅ: Svågadatsnämnd

TEN: Teknisk nämnd

Medel på kommunstyrelsens riktade anslag 2018-2021

Avser	2018	2019	2020	2021
Riktad lönesatsning SOM	3 074	3 034	2 993	
Arbetsmarknadssatsning	2 300	2 300	2 300	
Riktat ej specificerat	5 450	4 144	3 450	3 450
Summa	10 824	9 478	8 743	3 450

Kvantiteter 2016-2021

Inkl Svågadalnsnämnden

	Utfall 2016	Åtagande 2017	Prognos 2018	Prognos 2019	Prognos 2020	Prognos 2021
Pedagogisk verksamhet						
Förskola - barn	1 768	1 687	1 730	1 721	1 724	1 729
Fritidsverksamhet - barn	1 370	1 387	1 451	1 434	1 396	1 375
Förskoleklass - elever	418	395	408	393	382	377
Grundskola 1-9 - elever	3 804	3 834	3 876	3 853	3 796	3 735
- varav elever från andra kommuner	40	37	28	25	25	25
Elever från Hudiksvall till andra kommuner	33	23	40	40	40	40
Grundsärskola - elever	48	43	38	36	34	32
- varav elever från andra kommuner	0	1	0	0	0	0
Integrerade särskoleelever	-	-	-	-	-	-
Gymnasieskola - elever på Broman	1 292	1 333	1 332	1 378	1 422	1 416
- varav från andra kommuner	307	325	320	310	315	315
Elever från Hudiksvall i andra kommuner	221	220	275	290	295	295
Gymnasiesärskola - elever	48	44	42	39	36	30
- varav från andra kommuner	0	11	9	8	7	6
<u>Hudiksvalls ResursCentrum (HRC)</u>						
LSS Daglig verksamhet, platser	199	192	172	172	172	172
LSS Daglig verksamhet externa köp	-	-	16	16	16	16
Staffansgården	26	27	27	27	27	27
SoL Sysselsättning Socialpsykiatri	11	10	17	17	17	17
SoL Sysselsättning externa köp	-	-	2	2	2	2
Försörjningsstödstagare	391	129	370	370	370	370
Vård och omsorg						
<u>Äldreomsorg</u>						
Platser i särskilt boende	460	463	470	470	470	470
Korttidsplatser	55	55	62	62	62	62
Demensboende	52	52	52	52	52	52
Platser i specialboende	18	18	18	18	18	18
Rehabenheten	6	6	6	6	6	6
Hemtjänsttimmar	257 744	243 000	252 000	257 000	262 000	267 000
<u>Personer med funktionsnedsättning</u>						
Särskilt boende SOL LSS, platser	119	127	129	135	135	135
Specialboende, även externa platser	29	30	32	32	32	32
Korttidsboende barn/vuxna, platser	26	28	32	32	32	32
Korttidstillsyn för barn över 12 år, platser	15	18	20	20	20	20
LSS Daglig verksamhet (exkl HRC), platser	8	8	8	8	8	8
Ledsagarservice LSS, timmar/år	2 196	5 000	5 000	5 000	5 000	5 000
Kontaktpersoner SOL och LSS	149	170	170	170	170	170
Avlösarservice i hemmet, tim/år	2 820	5 000	5 000	5 000	5 000	5 000
Boendestöd SOL tim/år	30 000	30 000	30 000	30 000	30 000	30 000
Personliga assistenter, brukare	97	100	100	105	105	105
Frivillig psykiatri "Träffen", platser	25	25	25	25	25	25

Kvantiteter - årlig budgetjustering

Årlig förändring i tusental kronor

Fv	Verksamhet	2018	2019	2020	2021	Summa
LÄR	Förskola	3 839	-713	274	469	3 869
LÄR	Grundskola	5 969	-2 359	-4 931	-4 562	-5 882
LÄR	Grundsärskola	-2 467	-207	-307	-412	-3 393
LÄR	Gymnasieskola Broman	-31	2 910	2 853	-400	5 333
LÄR	Gymnasieskola IKE	7 047	3 026	-16	0	10 057
LÄR	Gymnasiesärskola	-307	-1 772	-1 495	-2 061	-5 634
SOM	Gymnasiesärskola boende	248	0	-261	-134	-146
SOM	Personer med funktionsnedsättning HRC	1 438	0	0	0	1 438
SOM	Äldreomsorg	15 398	2 766	2 835	2 912	23 911
SOM	Personer med funktionsnedsättning	6 335	6 709	0	0	13 044
	Summa	37 471	10 360	-1 047	-4 188	42 596
	Lärandenämnden totalt	14 051	885	-3 621	-6 966	4 349
	Social- och omsorgsnämnden totalt	23 420	9 475	2 574	2 778	38 247

	FINANSIELLA MÅL Perioden 2018-2021
Skattesats	Skattesatsen är 21:61
Årets resultat	Resultatmålet är att resultatet före finansnetto i genomsnitt för perioden ska uppgå till 1 % av summan av skatteintäkter och statsbidrag/utjämning. Resultatmålet gäller för perioden 2018-2021
Investeringar	Investeringsramen för perioden är 418 miljoner kronor för den skattefinansierade verksamheten och 151 miljoner kronor för den taxefinansierade va/renhållningsverksamheten.
Kassalikviditet	Kassalikviditeten ska ligga inom spannet 80 % -100 %, där 100 % innebär att kommunen precis klarar sin kortfristiga ekonomiska åtaganden. Måttet beskriver kommunens betalningsförmåga på kort sikt. Måttet beräknas genom att summan av kortfristiga fordringar, kassa, bank och företagskredit divideras med kortfristiga skulder.
Kortfristiga placeringar	<p>Pensionsmedel</p> <p>Syftet är att säkerställa framtida pensionsutbetalningar för anställda. Medlen värdesäkras genom att den realiserade avkastningen återinvesteras till ett belopp som minst motsvarar inflationen.</p> <p>Uttag ur pensionsmedlen kan årligen göras för att jämna ut pensionskostnaderna. Beslut om uttag tas i samband med respektive års budgetberedning.</p> <p>Försäljningsmedel</p> <p>Syftet är att finansiera angelägna investeringar som utvecklar kommunen.</p> <p>Årligen prövas om medlen ska värdesäkras genom att den realiserade avkastningen återinvesteras till ett belopp som minst motsvarar inflationen.</p> <p>Beslut om ianspråktagande av försäljningsmedel tas i samband med respektive års budgetberedning.</p>
Upplåning	<p>Upplåning</p> <p>För den skattefinansierade verksamheten ska det finnas möjlighet att lånefinansiera angelägna investeringar.</p> <p>För den taxefinansierade va- och renhållningsverksamheten beräknas en nyupplåning med 151 miljoner kronor under perioden.</p>

Investeringsbudget

Nämnd		2018	2019	2020	2021
	Nya investeringar				
LÄR	Nya förskolor (2st 6 avd) (avveckla Cramo-moduler) Programförslag ska utarbetas		15 000	15 000	
LÄR	Ute och trafikmiljöer				
LÄR	Klassrum Broman				
LÄR	Grundskolans skolstruktur				
LÄR	Inv med anledning av föreläggande från miljökontor	1 000			
LÄR	Iggesunds skola	3 000			
TEN	Förundersökning byggbar mark	500	500	500	
TEN	Färdigställande byggbar mark	1 000	1 000	1 000	
TEN	Bankgränd Centrumhållplats	7 000			
TEN	Tak cykelställ	250			
TEN	Trafiklösning Håstaäng	1 500	2 500		
KS	Ospecificerade investeringar, KS	10 000			
KS	Laddstolpar	250	250	250	
KS	Sammanträdesrum	1 500			
SOM	Äldreboende 40 platser Programförslag ska utarbetas			5 000	
NMR	Deltidsstationerna	2 000	2 000		
KOF	Idrottshall (stor hall 23x43m)	500	5 000	20 000	
	Delsumma	28 500	26 250	41 750	33 000
	Pågående investeringsprojekt				
TEN	Giffritt samhälle (deponi, dagvatten, san, riv)	1 500	1 500	1 500	1 500
TEN	PCB och asbestsanering	500	500	500	500
	Delsumma	2 000	2 000	2 000	2 000
	Årliga investeringar				
TEN/LÄR	Skolor och förskolemiljöer	11 000	11 000	11 000	11 000
TEN	Multisportarenor	1 000	1 000	1 000	1 000
TEN	Upprustning fastigheter	14 000	14 000	13 000	13 000
TEN	Köksinvesteringar, inventarier	2 000	2 000	2 000	2 000
TEN	Gator och gång- och cykelbanor	15 000	15 000	15 000	15 000
TEN	Centrumutveckling, Hudiksvall	750	750	750	750
TEN	Åtgärder efter elrevisionsbesiktningar	1 000	1 000	1 000	1 000
TEN	Byte gatljusarmaturer (parkbelysning)	200	200	200	200
TEN	Parker/lekplatser div	400	400	400	400
TEN	Trafiksäkerhetsbefrämjande åtgärder	600	600	600	600
TEN	Enkelt avhjälpna hinder	200	200	200	200
TEN	Fritidsanläggningar (badplatser, skärqård, spår)	500	500	500	500
TEN	Offentlig belysning	500	500	500	500
SOM	Uppgradering trygghetslarm	125	125	125	125
SOM	Utbyte trygghetslarm på grupp-/äldreboende	1 200	1 200		
SOM	Äldre- och demensboenden, LSS, IFO	3 000	3 000	3 000	3 000
KOF	Kultur och fritid, inventarier	400	400	400	400
KOF	Pianostudio				
KS	IT-investeringar	2 000	2 000	2 000	2 000
NMR	Räddningsutrustning	1 000	1 000	1 000	1 000
	Delsumma	54 875	54 875	52 675	52 675
	Maskiner				
NMR	Brandfordon	1 700	1 700	1 700	1 700
KOF	Bokbuss				
LÄR	Maskiner gymnasiet	1 000		1 500	1 000
TEN	Maskiner TEF	2 500	2 500	2 500	2 500
	Delsumma	5 200	4 200	5 700	5 200
KS	IT samverkansprojekt/Bredbandsutbyggnad	17 000	17 000	7 000	7 000
	Delsumma	17 000	17 000	7 000	7 000
	DELSUMMA SKATTEFINANSIERAD VERKSAMHET	107 575	104 325	109 125	99 875
	Affärsmässig verksamhet (länefinansieras)				
TEN	VA	25 000	25 000	10 000	10 000
TEN	VA upprustning	10 000	10 000	10 000	10 000
TEN	Renhållning	6 000	25 000	5 000	5 000
	DELSUMMA TAXEFINANSIERAD VERKSAMHET	41 000	60 000	25 000	25 000
	TOTALT	148 575	164 325	134 125	124 875



Hudiksvalls
kommun

Trädgårdsgatan 4, 824 80 Hudiksvall
Tfn 0650-190 00 • www.hudiksvall.se