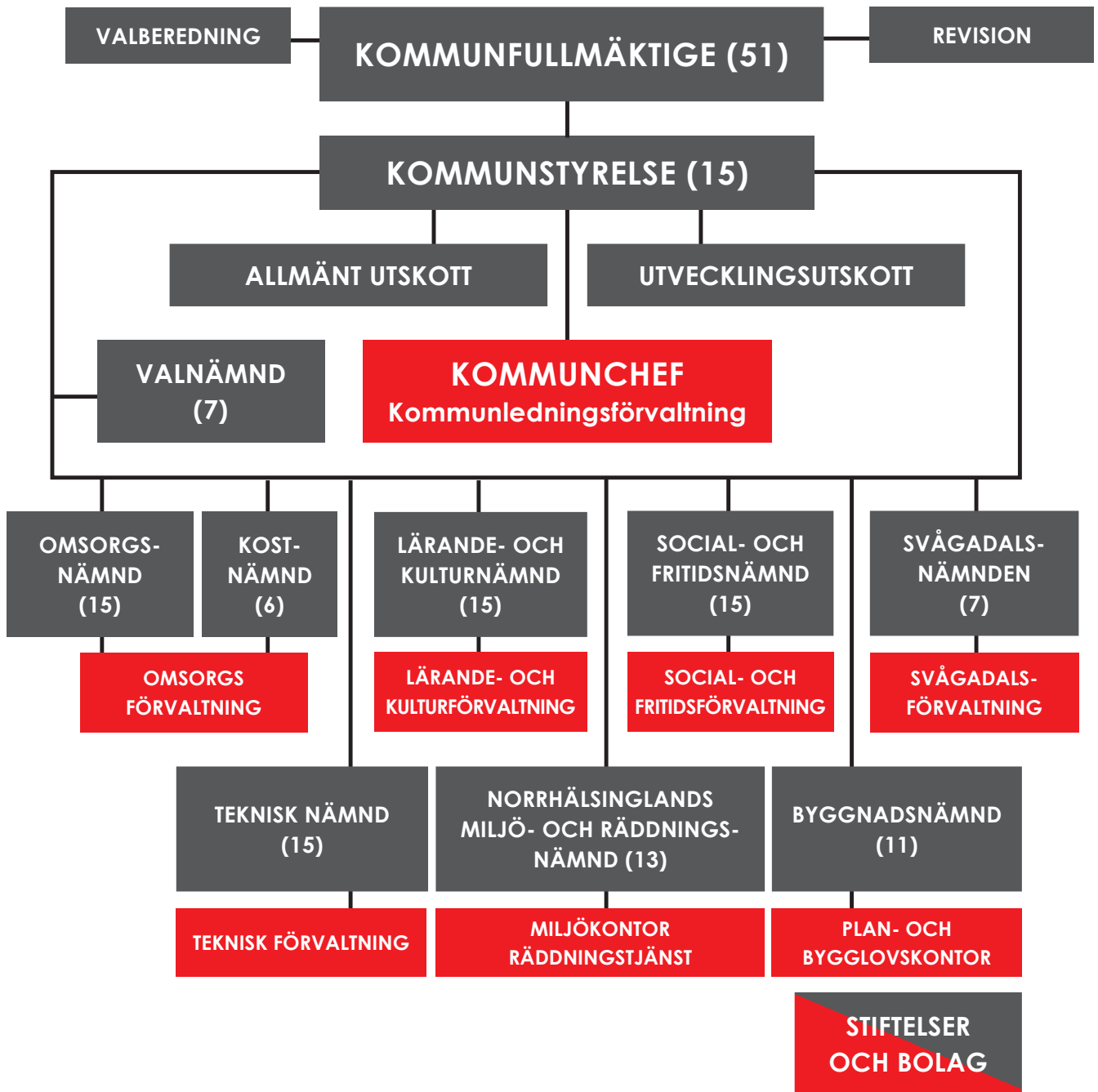


'12



Budget

Hudiksvalls kommun



Innehåll

	<u>Sid</u>
Budget 2012-2015	1
Budget 2012	
Resultatbudget	3
Balansbudget	4
Finansieringsbudget	5
Diagram intäkter och kostnader	6
Nämnder – resultatbudget och åtagande	
Byggnadsnämnd	8
Kommunstyrelse	10
Lärande- och kulturnämnd	12
Norrhälsinglands miljö- och räddningsnämnd	16
Omsorgsnämnd	18
Social- och fritidsnämnd	20
Svågadalsnämnd	24
Teknisk nämnd	26
Bilagor	
1. Riktade förändringar	28
2. Investeringar	29
3. Kvantiteter	31

Hudiksvalls kommun

Budget 2012

Fastställd av
Hudiksvalls kommunfullmäktige
28 november 2011

Budget 2012-2015

Beslut

Budgeten för 2012-2015 antogs av Kommunfullmäktige den 28 november 2011 (§ 159).

I beslutsunderlaget ingick två skrivelser

- ”Budgetdirektiv och ekonomiska ramar” Kommunfullmäktige den 20 juni 2011 (§ 117).
- ”Förslag till budget 2012 och prognos 2013-2015” (25 oktober 2011)

Övriga beslutsunderlag

- Kommunens halvårsbokslut 2011 (augusti)
- SKL:s cirkulär 11:37 (augusti 2011) med kommentarer till regeringens **Budgetproposition för år 2012**
- Sveriges Kommuner och Landstings (SKL:s) cirkulär 11:42 (oktober 2011) **Budgetförutsättningar för åren 2011-2015** inkl beräkningar av skatteunderlagsutvecklingen och statsbidrag/utjämning för budgetperioden

Ekonomiavdelningen har gjort en sammanställning av budgetmaterialet. Mer information finns i de handlingar som nämns ovan.

Budget 2012

Resultatbudget

Balansbudget

Finansieringsbudget

Diagram intäkter och kostnader

Resultatbudget (miljoner kronor)

	2011 Bokslut	2012 Budget	2013 Prognos	2014 Prognos	2015 Prognos
Verksamhetsområde					
Pedagogisk verksamhet					
Förskola	-172,2	-181,7	-183,7	-188,4	-193,4
Grundskola	-328,4	-341,5	-351,1	-361,9	-373,3
Grundsärskola	-24,9	-24,9	-25,5	-26,9	-27,9
Gymnasieskola	-137,0	-127,1	-124,4	-125,4	-125,7
Gymnasiesärskola	-26,1	-26,8	-22,4	-20,8	-19,3
Vuxenutbildning	-18,0	-24,3	-24,7	-25,2	-25,1
Vård och omsorg					
Äldreomsorg	-384,2	-403,3	-422,4	-438,5	-452,5
Funktionshindrade/socialpsykiatri	-201,3	-214,7	-222,6	-231,5	-239,5
Individ/familjeomsorg	-131,7	-124,9	-128,2	-131,2	-134,0
Övrigt					
Fritid och kultur	-72,8	-72,1	-73,3	-74,6	-75,2
Infrastruktur, skydd mm	-112,7	-105,8	-106,0	-106,7	-107,3
Särskilt riktade insatser	-26,4	-26,3	-26,5	-27,1	-27,0
Affärsverksamhet	-11,5	0,5	-0,2	-1,0	-1,8
Politisk verksamhet	-21,5	-21,8	-22,2	-18,8	-27,3
Centrala stödfunktioner	-47,7	-50,1	-50,2	-50,6	-50,7
Verksamhetslokaler	-4,1	1,0	2,1	3,6	6,8
	-1 720,5	-1 743,6	-1 781,3	-1 824,8	-1 873,3
Gemensamt					
Pensioner (netto)	-35,6	40,0	41,0	46,0	44,0
Interna kapitalkostnader mm	108,1	-106,0	-108,0	-109,5	-110,4
Oförutsett	-4,0	2,5	3,8	2,5	4,6
Avskrivningar	-67,1	68,0	69,0	70,0	70,0
	1,4	4,5	5,8	9,0	8,2
Verksamheterna netto	-1 719,1	1 748,1	1 787,1	1 833,8	1 881,5
Finansiering					
Skatteintäkter	1 359,4	1 363,2	1 395,9	1 439,6	1 497,3
Statsbidrag och utjämning	394,2	388,3	409,0	412,7	412,7
	1 753,6	1 751,5	1 804,9	1 852,3	1 910,0
Resultat före finansnetto	34,5	3,4	17,8	18,5	28,5
Resultatmål före finansnetto	2,0%	0,2%	1,0%	1,0%	1,5%
Finansiella intäkter	20,7	17,7	18,0	18,3	18,7
Finansiella kostnader	-11,3	-11,1	-14,0	-15,9	-17,2
	9,4	6,6	4,0	2,4	1,5
Årets resultat	43,9	10,0	21,8	20,9	30,0
Resultatmål efter finansnetto	2,5%	0,6%	1,2%	1,1%	1,6%

Balansbudget (miljoner kronor)

	2011 Utfall	2012 Budget	2013 Budget	2014 Budget	2015 Budget
Tillgångar					
<i>Anläggningstillgångar</i>					
Materiella tillgångar	1 138,5	1 234,5	1 298,1	1 327,9	1 339,7
Finansiella tillgångar	555,0	570,1	580,1	590,3	600,7
Summa anläggningstillgångar	1 693,5	1 804,6	1 878,2	1 918,2	1 940,4
<i>Omsättningstillgångar</i>					
Kortfristiga fordringar	194,7	155,8	155,8	155,8	155,8
Likvida medel	83,2	40,3	23,2	27,2	61,7
Summa omsättningstillgångar	277,9	196,1	179,0	183,0	217,5
Summa tillgångar	1 971,4	2 000,7	2 057,1	2 101,2	2 157,9
Eget kapital och skulder					
<i>Eget kapital</i>					
Balanserat eget kapital	1 331,0	1 352,4	1 362,4	1 384,2	1 405,1
Årets förändring	43,9	10,0	21,8	20,9	30,0
Summa eget kapital	1 374,9	1 362,4	1 384,2	1 405,1	1 435,1
<i>Avsättningar</i>					
Avsatt till pensioner	72,2	73,1	81,1	88,9	97,2
Övriga avsättningar	9,0	6,0	6,0	6,0	6,0
	81,2	79,1	87,1	94,9	103,2
<i>Skulder</i>					
Långfristig upplåning	142,4	223,7	249,5	264,1	281,7
Övriga långfristiga skulder	10,7	9,2	10,0	10,8	11,6
Kortfristiga skulder	362,2	326,3	326,3	326,3	326,3
Summa skulder	515,3	559,2	585,8	601,2	619,6
Summa eget kapital och skulder	1 971,4	2 000,7	2 057,1	2 101,2	2 157,9

Finansieringsbudget (miljoner kronor)

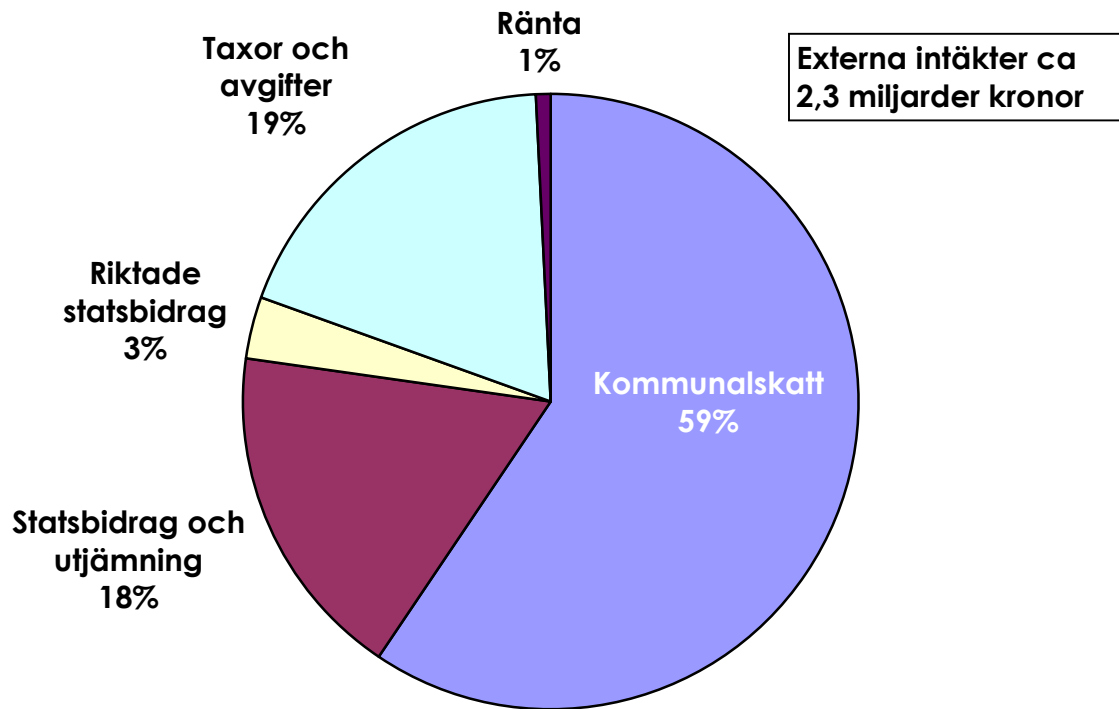
Kassaflöden

	2011 Utfall	2012 Budget	2013 Prognos	2014 Prognos	2015 Prognos
Den löpande verksamheten					
Årets resultat	43,9	10,0	21,8	20,9	30,0
Justering avskrivningar/nedskrivningar		68,0	69,0	70,0	70,0
Justering pensionsavsättning	83,7	5,7	5,5	5,1	5,4
Justering ränta pensionsskuld		2,2	2,5	2,7	2,9
<i>Medel från verks före förändr av rörelsekapital</i>	127,6	85,9	98,8	98,7	108,3
Ökning/minskning kortfristiga fordringar	-42,2				
Ökning/minskning kortfristiga skulder	-37,1				
<i>Kassaflöde från löpande verksamheten</i>	48,3	85,9	98,8	98,7	108,3
Investeringsverksamheten					
Investering i materiella anläggningstillgångar	-123,3	-99,9	-104,5	-81,8	-60,8
Investeringar i va/renhållning	-27,2	-43,0	-33,0	-23,0	-26,0
Investeringar, rest från 2011 till 2012		-10,0			
Försäljning av materiella anläggningstillgångar	11,8	5,0	5,0	5,0	5,0
Investering i finansiella anläggningstillgångar	-15,1	-9,9	-10,1	-10,3	-10,5
Försäljning av finansiella anläggningstillgångar	7,5				
<i>Kassaflöde från investeringsverksamheten</i>	-146,3	-157,8	-142,6	-110,1	-92,3
Finansieringsverksamheten					
Nyupptagna lån, va/renhållning	57,0	53,0	33,0	23,0	26,0
Nyupptagna lån, övrigt	10,0	15,0			
Amortering av skuld	-28,0	-5,6	-7,2	-8,4	-8,4
Investeringsbidrag	1,8				
Förutbetalda anläggningsavgifter (netto)	0,7	0,8	0,8	0,8	0,8
Ökning av långfristiga fordringar	-3,0	-12,0			
Minskning av långfristiga fordringar	0,1	0,1	0,1	0,1	0,1
<i>Kassaflöde från finansieringsverksamheten</i>	38,6	51,3	26,7	15,5	18,5
Årets kassaflöde *)	-59,4	-20,6	-17,1	4,1	34,5
Likvida medel årets början	142,6	60,9	40,3	23,2	27,2
Årets förändring	-59,4	-20,6	-17,1	4,1	34,5
Likvida medel årets slut	83,2	40,3	23,2	27,2	61,7

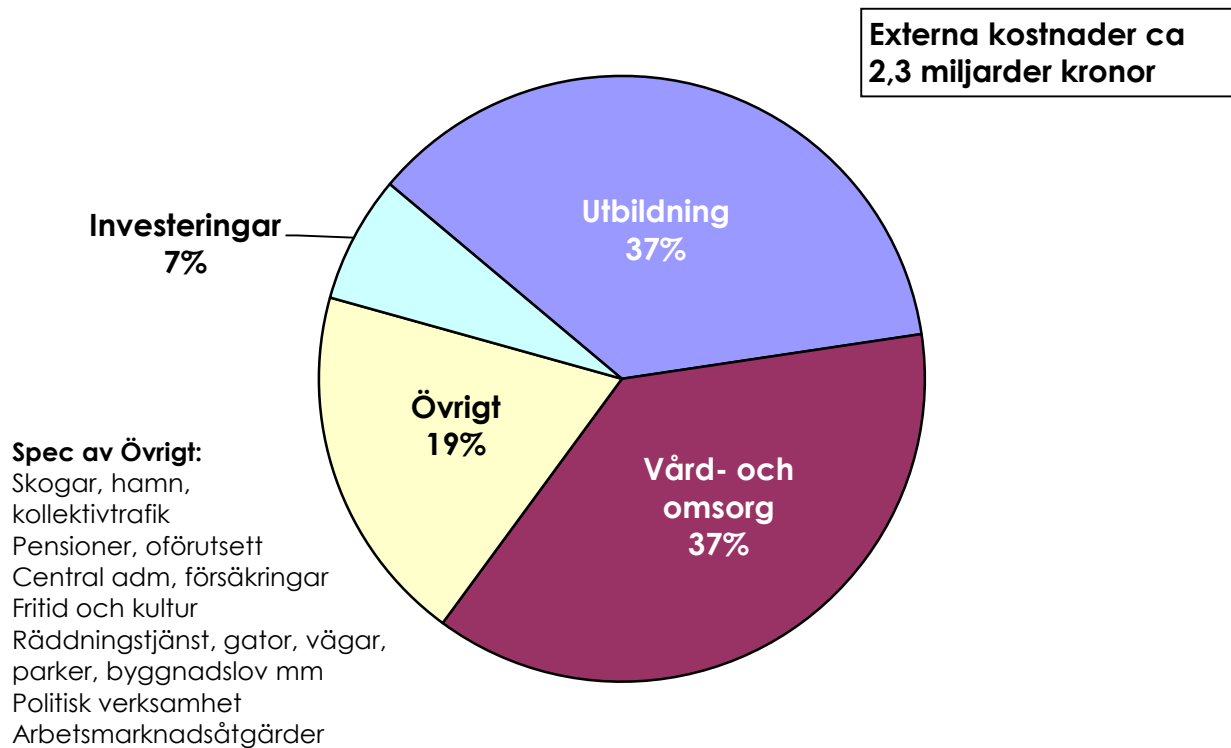
*) Den årliga förändringen av kassaflödet redovisas som en förändring av likvida medel.

Budget 2012

Pengarna kommer från...



Pengarna används till...



Nämnder – resultatbudget och åtagande

Byggnadsnämnd

Kommunstyrelse

Lärande- och kulturnämnd

Norrhälsinglands miljö- och räddningsnämnd

Omsorgsnämnd

Social- och fritidsnämnd

Svågadalsnämnd

Teknisk nämnd

Byggnadsnämnd

Sammandrag drift (tusental kronor)						
	Bokslut 2010		Bokslut 2011		Budget 2012	
	Kostnad	Intäkt	Kostnad	Intäkt	Kostnad	Intäkt
100 Nämnd	424		547		555	
215 Plan och bygglov	6 259	2 401	6 089	2 143	6 972	2 717
Summa	6 683	2 401	6 636	2 143	7 527	2 717

Resultatbudget

(tusental kronor)

	Bokslut 2010	Bokslut 2011	Budget 2012
Personál	-4 592	-4 864	-5 550
Övrigt	-1 278	-983	-1 176
Tjänsteköp	-32	-1	-2
Internhyra	-781	-788	-799
Summa kostnader	-6 683	-6 636	-7 527
Summa intäkter	2 401	2 143	2 717
Netto	-4 282	-4 493	-4 810

Åtagande för Byggnadsnämnd 2012

Kvalitativt åtagande

Nämnden ska vid handläggning och beslut i ärenden, i möjligaste mån, ta tillvara synpunkter från sakägare, övriga berörda samt kommunmedborgare.

Nämnden ska genom skapande av en effektiv organisation arbeta för en snabb, välgenomarbetad och opartisk handläggning av ärenden.

Vid behandling av ärenden inom nämndens arbetsområde, ska naturligtvis Plan- och bygglagens intentioner vara ledande.

Kvantitativt åtagande

Nämnden åtager sig att bedriva en verksamhet som kvantitativt, i huvudsak, överensstämmer med de mängder av ärenden som förekommit under 2011.

Nettokostnadsåtagande

Nämnden åtar sig att genomföra sin verksamhet enligt denna skrivning för ett nettotillskott till nämnden på 5,1 miljoner kronor (ej justerat för kapitaltjänst).

Nettokostnadsåtagandet omfattar byggnadsnämnden och plan och bygglov.

Kommunstyrelse

Sammandrag drift (tusental kronor)						
	Bokslut 2010		Bokslut 2011		Budget 2012	
	Kostnad	Intäkt	Kostnad	Intäkt	Kostnad	Intäkt
100 Kommunfullmäktige/kommunstyrelse	4 785	53	5 882	56	5 812	40
110 Partistöd	2 111		2 222		2 353	
120 Revision	1 314		1 278		1 465	
130 Övrig politisk verksamhet	9 381	2 029	8 097	1 782	8 398	1 275
215 Planeringsavdelning	443		751		865	
220 Näringslivsbefrämjande åtgärder	7 498	198	8 459	243	5 966	135
225 Konsument-/energirådgivning	1 118	481	1 301	743	1 158	410
230 Turistverksamhet	2 170		2 170		4 170	
263 Kommunekolog	2 534	1 710	3 554	2 639	962	
270 Bidrag till Sjöräddningssällskapet	6		6		6	
300 Stöd till fritidsverksamhet	9 003		810			
315 Stöd till kulturell verksamhet	4 030		7 584		8 409	
575 Infrjade borgensåtaganden		19		15		25
832 Kollektivtrafik	30 911	16 039	35 761	16 453	1 000	
920 Ekonomi-, kansli-, personalavd mm	58 957	17 616	62 287	18 613	60 175	18 008
924 Försäkringar	1 369		1 171		1 500	
Summa	135 629	38 147	141 333	40 542	102 239	19 893

Resultatbudget

(tusental kronor)

	Bokslut 2010	Bokslut 2011	Budget 2012
Personal	-39 045	-40 056	-38 056
Övrigt	-53 523	-52 317	-53 479
Tjänsteköp	-35 261	-41 067	-3 219
Internhyra	-5 055	-5 114	-5 153
Kapitaltjänst	-2 745	-2 779	-2 332
Summa kostnader	-135 629	-141 333	-102 239
Summa intäkter	38 147	40 542	19 893
Netto	-97 482	-100 791	-82 346

Åtagande för Kommunstyrelse 2012

Kvalitativt åtagande

Ledning

Leda och samordna förvaltningen av kommunens angelägenheter. Leda och samordna planering och uppföljning av kommunens ekonomi och verksamheter (enl reglementet § 1 och 2)

Styrning

Ha uppsikt över övriga nämnders och kommunala företagens verksamheter och uppmärksamt följa de frågor som kan inverka på kommunens utveckling och ekonomiska ställning (enl reglementet § 3)

Ekonomisk förvaltning

Ha hand om kommunens medelsförvaltning samt övrig ekonomisk förvaltning enligt föreskrifter av fullmäktige (enl reglementet § 4)

Personalansvar

Ha hand om frågor rörande förhållandet mellan kommunen som arbetsgivare och dess arbetstagare (enl reglementet § 5)

Informationsansvar

Se till att anställda, medborgare och brukare lättillgängligt finner den information de söker inom det kommunala ansvarsområdet samt att information och kommunikation sker före och efter beslut på olika nivåer (enl reglementet § 2 och 7)

Uppgifter enligt speciallagstiftning

(enl reglementet § 6)

Övrig verksamhet

(enl reglementet § 7)

Nettokostnadsåtagande: 82,6 miljoner kronor (ej justerat för kapitaltjänst)

Lärande- och kulturnämnd

Sammandrag drift (tusental kronor)						
	Bokslut 2010		Bokslut 2011		Budget 2012	
	Kostnad	Intäkt	Kostnad	Intäkt	Kostnad	Intäkt
100 Nämnd	1 011	2	1 400	3	1 353	
310 Stöd till studieorganisationer	1 178		1 188		1 271	
315 Allmän kulturverksamhet	9 674	1 794	7 907	2 569	3 895	33
320 Bibliotek	13 756	585	12 940	514	13 146	430
330 Kulturskola	12 168	1 808	12 081	2 126	11 375	1 626
407 Förskola	189 592	25 316	195 084	24 717	194 060	23 204
425 Fritidsverksamhet	39 060	8 364	39 966	8 907	38 066	8 245
440 Grundskola	321 848	11 769	306 509	14 607	329 141	6 375
443 Obligatorisk särskola	22 403	2 199	26 660	1 748	25 721	1 939
450 Gymnasieskola	190 984	41 515	175 045	38 054	152 571	30 645
453 Gymnasiesärskola	30 630	2 133	28 485	2 366	27 769	2 225
470 Grundvux	7 003	1	7 470		7 644	
472 Gymnasievux	20 522	8 061	20 161	9 327	18 709	7 406
474 Särsvux	917		884		919	
475 Högskola	4 420	2 419	3 929	4 059	1 574	2 250
476 Svenska för invandrare (SFI)	4 045	2 287	4 416	2 481	4 435	2 526
478 Uppdragsutbildning	9 784	11 527	13 166	16 158	14 212	15 125
513 Funktionshindrade	20 613	1 500	22 343	1 316	23 483	1 540
610 Arbetsmarknadsåtgärder	24 800	7 699	29 576	8 989	34 494	12 399
832 Fria busskort gymnasiet					3 000	
Summa	924 407	128 980	909 210	137 939	906 838	115 968

Resultatbudget

(tusental kronor)

	Bokslut 2010	Bokslut 2011	Budget 2012
Personal	-535 963	-537 454	-543 208
Övrigt	-104 440	-99 635	-100 233
Tjänsteköp	-165 867	-175 474	-166 208
Internhyra	-114 202	-93 012	-94 085
Kapitaltjänst	-3 935	-3 636	-3 104
Summa kostnader	-924 407	-909 210	-906 838
Summa intäkter	128 980	137 939	115 968
Netto	-795 427	-771 271	-790 870

Åtagande för Lärande- och kulturnämnd 2012

Kvalitativt åtagande

En stor del av lärande- och kulturnämndens verksamhetsområden regleras av nationella styrdokument och följs upp av staten. Den värdegrund som ska utgöra grunden för skolväsendet anges i läroplanerna och i skollagen. De av kommunfullmäktige beslutade nyckelorden ligger helt i linje med den nationella värdegrunden och ska genomsyra alla verksamheter inom lärande och kulturförvaltningen.

Nämndens övergripande åtagande är att med hög kvalitet bedriva de verksamheter som ingår i nämndens ansvarsområde. När det gäller de olika skolformerna definieras kvaliteten i styrdokumenterna som graden av måluppfyllelse utifrån de nationella målen.

Åtagande 2012:

- Inspirera barn, ungdomar och vuxna till ökad lust att aktivt delta i de pedagogiska skapande- och lärprocesserna.
- Utveckla den språkliga medvetenheten och öka läs- och skrivförmågan bland barn, ungdom och vuxna.
- Öka matematikkunskaperna bland barn, ungdom och vuxna.
- Öka andelen elever som blir behöriga till gymnasieskolan med minst 5 % varje år under en 3-årsperiod.
- Minska barngruppernas storlek i förskolan.

- Kulturella aktiviteter ska vara integrerade och utgöra ett naturligt inslag i samtliga skolformer.
- Erbjud attraktiva kulturella aktiviteter utifrån de kulturpolitiska viljeinriktningarna.
- Aktivt arbeta med hälso- och livsstilsfrågor bland barn, ungdom och vuxna i syfte att underlätta lärandet och för ökad livskvalité.
- Barns, ungdomars, vuxnas och vårdnadshavares delaktighet och inflytande ska vara ett prioriterat område i varje verksamhet.
- Öka internationaliseringen i alla verksamheter.
- Alla ungdomar och vuxna som hör till lärande- och kulturnämndens verksamhetsområde ska finnas i arbete, praktik, studier eller daglig verksamhet.
- Öka samverkan med arbetslivet.

Nettokostnadsåtagande

790,4 miljoner kronor (ojusterat för kapitaltjänstkostnader). För att klara de ekonomiska åtagandena är det nödvändigt att det pågående anpassningsarbetet fortsätter.

Kvantitativt åtagande (fjolårets siffror inom parentes)

Förskola	– 1 824 (1 788) inskrivna barn
Pedagogisk omsorg	– 0 inskrivna barn
Förskoleklass	– 399 (391) elever
Grundskola	– 3 409 (3 355) elever varav 197 på Glada Hudikskolan 81 på andra fristående grundskolor i kommunen
Fritidshem	– 1 162 (1 082) barn

Grundsärskola	– 72 (70)elever
Gymnasieskola	Elever från: – Hudiksvall på Bromangymnasiet 1 138 (1 265) – Andra kommuner på Bromangymn 319 (355) – Hudiksvall i andra kommuner 243 (275) varav Hudiksvall på Glada Hudikgymnasiet 75 (56)
Gymnasiesärskola	– Elever från: Hudiksvall i gymnasiesärskolan 47 (48) Andra kommuner i gymnasiesärskolan 5 (6) Hudiksvall i andra kommuner 15 (20)
Kommunal vuxenutbildning, gymnasial nivå	– 195 (225) årsplatser
Grundläggande vuxenutb.	– 66 (65) årsplatser
Särskild utbildning för vuxna (Särvux)	– 28 (25) studerande
Svenska för invandrare (Sfi) antal helårsplatser	– 130 (125) årsplatser
Övrig postgymnasial utb.	– 132 (90) studerande
Arbetsmarknadspolitiska åtgärder	– 128 (89) Avtal med Arbetsförmedlingen – 249 (270) Egen verksamhet
HRC	– 55 (55) deltagare inom psykiatri – 136 (115) deltagare inom daglig verksamhet – 250 (250) deltagare inom försörjningsstöd
Feriearbeten	– 240 (240) deltagare (förutsätter att samma lön som 2011 bibehålls)
Kulturskolan	– 950 (950) i frivilliga aktiviteter, delvis avgiftsfinansierad. 450 (450) inom kulturlaget 345 (345) dans i skolan 424 (424) klassundervisning, musik i grundskolan
Biblioteken	– Bedriva verksamhet i ett huvudbibliotek, Bromangymnasiets bibliotek samt bedriva biblioteksverksamhet även utanför centralorten.

Norrhälsinglands miljö- och räddningsnämnd

Sammandrag drift (tusental kronor)						
	Bokslut 2010		Bokslut 2011		Budget 2012	
	Kostnad	Intäkt	Kostnad	Intäkt	Kostnad	Intäkt
100 Nämnd	465	98	672	141	620	130
261 Miljö- och hälsoskydd	8 291	4 960	8 341	4 755	9 311	5 408
270 Räddningstjänst	34 820	8 431	35 388	8 966	34 838	8 390
275 Säkerhetssamordnare	1 692	1 691	1 359	1 441	1 323	1 350
Summa	45 267	15 180	45 759	15 303	46 092	15 278

Resultatbudget

(tusental kronor)

	Bokslut 2010	Bokslut 2011	Budget 2012
Personal	-31 743	-32 242	-33 020
Övrigt	-5 671	-6 190	-5 939
Tjänsteköp	-715	-693	-667
Internhyra	-5 439	-4 902	-4 970
Kapitaltjänst	-1 699	-1 732	-1 496
Summa kostnader	-45 267	-45 759	-46 092
Summa intäkter	15 180	15 303	15 278
Netto	-30 087	-30 456	-30 814

Åtagande för Norrhälsinglands miljö- och räddningsnämnd 2012

Kvalitativt åtagande

1. Nämnden skall medverka i samhällsplaneringen och därigenom arbeta för att olägenheter för människors hälsa och miljön inte uppstår samt att människors liv, hälsa, egendom och miljö får ett tillfredställande skydd.
2. Nämnden skall arbeta för att skapa förutsättningar för ägare/innehavare av fastighet/verksamhet att själva förebygga brands uppkomst och minimera konsekvenserna av brand.
3. Nämnden skall tillhandahålla resurser för livräddande och skadebegränsande åtgärder enligt handlingsprogram enligt lag om skydd mot olyckor.
4. Nämnden skall samordna kommunernas arbete enligt Lagen (2006:544) om kommuners och landstings åtgärder inför och vid extraordinära händelser och höjd beredskap (ansvaret enligt denna lag åvilar respektive fullmäktige).
5. Nämnden skall arbeta för att hindra, förebygga och begränsa olyckor och skador på liv, hälsa, miljö eller egendom som kan uppkomma genom brand eller explosion orsakad av brandfarliga eller explosiva varor. Nämnden ska även förebygga obehörigt förfarande med varorna.
6. Nämnden skall arbeta för att livsmedel och dricksvatten som hanteras och saluhålles är av god hygienisk kvalitet och inte är skadlig att förtära.
7. Nämnden skall, inom ramen för sitt ansvarsområde, arbeta för en hållbar utveckling som innebär att nuvarande och kommande generationer tillförsäkras en hälsosam och god miljö. Tillsynen syftar till att öka verksamheternas och allmänhetens förståelse för dess påverkan på miljön.
8. Nämnden skall arbeta för att återförsurningen av tidigare kalkade sjöar och vattendrag motverkas.

Kvantitativt åtagande

Nämndens kvantitativa åtagande omfattar:

1. deltagande i arbetsgrupper för framtagande av översiktsplan, fördjupade översiktsplaner, yttranden över detaljplaner och byggnadslov samt yttranden till polismyndighet, länsstyrelse och centrala myndigheter. Ärendemängden uppgår uppskattningsvis till ca 200 st.
2. tillsyn över 270 räddningstjänstobjekt.
3. utbildning/information om brandskydd till 1000 personer.
4. ca 500 uttryckningar, motsvarande 4 500 utryckningstimmar, vid brand och nödlägen.
5. tillsyn över ca 10 hanterare av brandfarliga och explosiva varor per år och handläggning av ca 10 ärenden per år.
6. genomförande av beredskapsdag vartannat år och ledningsövning varje år.
7. tillsyn över ca 280 livsmedelsobjekt per år och handläggning av ca 200 inkommande ärenden per år.
8. tillsyn över ca 560 miljötillsynsobjekt per år och handläggning av ca 1500 inkommande ärenden per år.
9. uppföljning av 70 kalkade sjöar och vattendrag samt planering av årliga kalkningsinsatser.

Nettokostnadsåtagande

Nettokostnaden för Norrhälsinglands miljö- och räddningsnämnds verksamhet under 2012 uppgår till 30,8 miljoner kronor.

Omsorgsnämnd

Sammandrag drift (tusental kronor)						
	Bokslut 2010		Bokslut 2011		Budget 2012	
	Kostnad	Intäkt	Kostnad	Intäkt	Kostnad	Intäkt
100 Nämnd	830		1 142		1 091	
407 Förskola	-322		346	925		
510 Äldreomsorg	390 746	28 486	404 448	31 610	417 464	27 262
513 Funktionshindre	218 159	67 482	224 938	75 239	228 499	69 533
530 Färdtjänst	7 038	380	7 758	426	7 312	507
540 Socialpsykiatri	17 810	293	23 268	49	24 721	
920 Centrala stödfunktioner	36					
921 Kostenhet	71 681	70 165	98 139	99 022	107 891	107 891
Summa	705 980	166 806	760 039	207 271	786 978	205 193

539 174

Resultatbudget

(tusental kronor)

	Bokslut 2010	Bokslut 2011	Budget 2012
Personl	-500 499	-545 803	-550 794
Övrigt	-78 936	-95 089	-112 290
Tjänsteköp	-90 973	-85 347	-87 067
Internhyra	-33 033	-31 241	-34 707
Kapitaltjänst	-2 540	-2 558	-2 120
Summa kostnader	-705 980	-760 039	-786 978
Summa intäkter	166 806	207 271	205 193
Netto	-539 174	-552 768	-581 785

Åtagande för Omsorgsnämnd 2012

Kvalitativt åtagande

Omsorgsgarantier (7 stycken)

- Inflytande och delaktighet
- Samvaro och social gemenskap
- Personlig omvårdnad
- Duschning
- Utevistelse
- Kost
- Vård vid livets slut

samt

- Respektfullt och värdigt bemötande
- Höja personalens kompetensnivå

Nettokostnadsåtagande

Omsorgsnämndens budgetram 2012 uppgår till netto 582 miljoner kronor (ej justerat för kapitaltjänstförändringar).

Kvantitativt åtagande

	Volym
Äldreomsorg	
Platser i särskilt boende, <i>inklusive 69 korttidsplatser</i>	575
Platser i specialboende	17
Sörforsa Rehab, platser	6
Hemtjänsttimmar (exklusive kringtid)	200 000
Funktionshindrade inklusive socialpsykiatri	Volym
Boende, SOL- och LSS-platser	101
Specialboenden (externa), platser	31
Korttidsboenden barn/vuxna, platser	25
Boendestöd SOL, hemtjänsttimmar	26 500
Kontaktpersoner, antal personer	166
Personlig assistans, antal brukare	100
Ledsagar service, timmar	9 000
Avlösarservice, timmar	7 000
Korttidstillsyn barn, platser	15
LSS Dagligverksamhet (exkl. HRC), platser	31

Social- och fritidsnämnd

Sammandrag drift (tusental kronor)						
	Bokslut 2010		Bokslut 2011		Budget 2012	
	Kostnad	Intäkt	Kostnad	Intäkt	Kostnad	Intäkt
100 Nämnd	877		1 025		1 055	
263 Förebyggande hälsoinsatser	13	252	50	276	449	254
267 Alkoholfillstånd	1 122	597	1 139	619	1 087	950
300 Fritidsverksamhet	8 138		7 590		8 391	
310 Stöd till studieorganisationer	50		280		280	
340 Idrotts/fritidsanläggningar	19 566	3 001	24 906	3 536	26 106	4 722
350 Fritidsgårdar	4 555	152	4 979	233	4 665	220
541 Individ- och familjeomsorg	5 115	14	5 179	15	8 226	
552 Institutionsvård vuxna	15 762	995	18 566	962	9 130	1 052
554 Institutionsvård barn/unga	14 993	2 332	9 738	1 223	5 330	1 500
556 Familjehemsvård vuxna	3 129	168	2 872	227	827	
557 Familjehem barn unga	13 870	356	18 716	98	15 942	
558 Öppna insatser vuxna	9 905	700	10 246	944	9 242	165
568 Öppna insatser barn/unga	19 745	780	21 088	557	22 851	222
571 Övrig öppenvård	1 294		1 024		1 257	
575 Ekonomiskt bistånd	48 241	1 190	47 844	1 707	55 366	1 288
585 Familjerätt	3 047	673	2 719	518	2 140	
601 Flyktingmottagande	20 920	20 901	17 858	17 835	20 026	20 026
610 OSA-verksamhet	9 646	7 504	11 719	8 428	12 293	7 084
Summa	199 987	39 616	207 539	37 179	204 663	37 483

Resultatbudget

(tusental kronor)

	Bokslut 2010	Bokslut 2011	Budget 2012
Personal	-75 530	-82 727	-81 578
Övrigt	-87 866	-90 830	-89 868
Tjänsteköp	-26 530	-18 818	-17 642
Internhyra	-9 694	-14 750	-15 302
Kapitaltjänst	-367	-413	-273
Summa kostnader	-199 987	-207 539	-204 663
Summa intäkter	39 616	37 179	37 483
Netto	-160 371	-170 359	-167 180

Åtagande Social- och fritidsnämnd 2012

Kvalitativt åtagande

Fritid

- Kommuninvånarna som nyttjar fritidsanläggningar och fritidsgårdar ska vara nöjda med utbud, öppettider och service.

Simundervisning

- Ges till barn från 6-års ålder tom årskurs 6 under 33 veckor, i snitt 60 timmar/vecka

Öppethållande för allmänheten på badhusen

- Badhusen är öppna 42 veckor, i snitt 79 timmar/vecka
- Tempererade utomhusbadet i Delsbo är öppet 9 veckor, i snitt 47 timmar/vecka

Föreningar, företag och privatpersoner

- Ges möjlighet att hyra badhusen och det tempererade utomhusbadet i Delsbo övriga tider

Individ- och familjeomsorg

- Hög rättssäkerhet skall genomsyra verksamhetens arbete.
- Allmänheten skall bemötas respektfullt.
- Verksamheten ska utformas så att allmänheten lätt och snabbt får beslut och information genom öppettider och telefonservice.

Nettokostnadsåtagande

Social- och fritidsnämndens budgetram 2012 uppgår till netto 167,3 miljoner kronor (ej justerat för kapitaltjänst).

Kvantitativt åtagande

Verksamhet	Antal	
Fritid		
Badhus	3	Badhus
Badhus	100 000	Besök
Badhus	35 000	- varav skolbad
Bollplaner	10	Bollplaner
Bollplaner	1 265	Nyttjade timmar per år
Isbanor	16	Isbanor
Idrottshallar	5	Idrottshallar
Idrottshallar	7 100	Nyttjade timmar per år
Idrottshallar	6 800	Betalda timmar per år
Fritidsgårdar	5	Fritidsgårdar
Gymnastiksal	17	Gymnastiksal
Gymnastiksal	7 200	Nyttjade timmar per år
Gymnastiksal	6 800	Betalda timmar per år
Anläggningsstöd	25	Föreningar
Verksamhetsbidrag	73	Föreningar
Lokalbidrag	31	Föreningar
Ledarutbildningsbidrag	157	Dagar

Verksamhet	Antal	
Individ- och familjeomsorg		
Interna HVB *)	15	Platser
Externa HVB *)	11	Placeringar
Familjehem	75	Placeringar
Förstärkta familjehem	20	Placeringar
Kontaktperson	60	Antal personer
Försörjningsstöd	1 500	Hushåll
OSA **)	40	Platser

*) HVB = Hem för Vård eller Boende

**) Offentligt Skyddat Arbete

Verksamhet	Antal	
Tillstånd och tillsyn		
Serveringstillstånd Tillsyn enligt Alkohollagen	65	Minst en tillsyn/år och serveringsställe
Tillsyn Folköl, tobak	58	Minst en tillsyn vartannat år
Tillsyn läkemedel	27	Minst en tillsyn vartannat år

Svågadalsnämnd

Sammandrag drift (tusental kronor)						
	Bokslut 2010		Bokslut 2011		Budget 2012	
	Kostnad	Intäkt	Kostnad	Intäkt	Kostnad	Intäkt
100 Nämnd	128		371		290	
220 Landsbygdsutveckling	242		400	244	512	18
300 Fritidsverksamhet	197		118		145	
315 Kulturverksamhet	6		30		50	
407 Förskola	2 331		2 441	44	2 410	14
440 Grundskola	5 678	209	5 980	471	6 031	424
510 Äldreomsorg	2 840	39	2 949	215	2 714	184
Summa	11 421	248	12 289	974	12 152	640

Resultatbudget

(tusental kronor)

	Bokslut 2010	Bokslut 2011	Budget 2012
Personal	-6 283	-6 510	-6 628
Övrigt	-3 836	-4 305	-4 080
Tjänsteköp	-1 302	-1 460	-1 418
Kapitaltjänst		-13	-26
Summa kostnader	-11 421	-12 289	-12 152
Summa intäkter	248	974	640
Netto	-11 173	-11 314	-11 512

Åtagande för Svågadalsnämnd 2012

Kvalitativt åtagande

En stor del av skolans och förskolans verksamhetsområden målstyrs och följs upp av staten. Den värdegrund som ska utgöra grunden för skolans verksamhet anges i skollagen. De av kommunfullmäktige beslutade nyckelorden ligger dock helt i linje med den nationella värdegrunden för skolan.

När det gäller de olika skolformerna definieras kvalitet av Skolverket som graden av måluppfyllelse utifrån de nationella målen.

Inom perioden åtar sig Svågadalsnämnden, generellt uttryckt, att:

- Höja kvaliteten i förskolan
- Höja läs- och skrivförmågan bland barn och elever
- Höja matematikkunskaperna bland barn och elever
- Förbättra hälsan bland barn och elever i syfte att underlätta lärandet

Kvantitativt åtagande (fjölårets siffror inom parentes)

Förskola	– 17 (20) inskrivna barn
Fritidsverksamhet	– 5 (5) barn
Förskoleklass	– 4 (1) elever
Grundskola	– 28 (26) elever
Hemtjänsten	– 8 300 hemtjänststimmar (inkl. LSS) (8 300)

Inom äldreomsorgen åtar sig nämnden följande åtaganden:

- Uppfylla omsorgsgarantierna (7 st.).
- Respektfullt och värdigt bemötande.
- Höja personalens kompetensnivå.

Inom kultur- och fritidsverksamheten arbetar nämnden för att skapa mötesplatser för människorna i Svågadalen.

Inom landbygdsutveckling arbetar nämnden för landsbygdsbefrämjande åtgärder.

Nämndens övergripande åtagande är att med hög kvalitet, bedriva de verksamheter som ingår i nämndens ansvarsområde.

Nettokostnadsåtagande

Svågadalsnämndens budgetram 2012 uppgår till 11,5 miljoner kronor.

Teknisk nämnd

Sammandrag drift (tusental kronor)						
	Bokslut 2010		Bokslut 2011		Budget 2012	
	Kostnad	Intäkt	Kostnad	Intäkt	Kostnad	Intäkt
100 Nämnd	587		844		991	
215 Fysisk och teknisk planering	14 744	1 858	15 740	2 099	16 128	1 776
220 Näringslivsbefrämjande åtgärder	335		359		360	
249 Gator, vägar, parkering	74 448	25 287	72 498	27 812	45 760	5 797
250 Parker	10 528	3 728	10 084	3 053	7 077	404
340 Idrotts/fritidsanläggningar	1 548	26	1 471	58	1 631	30
510 Bostadsanpassning	9 227	1	8 624	1	9 177	
610 Arbetsmarknadsåtgärder	3 685	1 385	3 751	1 269	2 822	
710 Central fastighetsverksamhet	39 852	12 342	34 125	8 165	29 290	2 139
720 Fastigheter	214 707	214 832	172 946	195 188	158 313	199 688
790 Städverksamhet	26 628	25 847	27 088	26 696	28 875	28 270
805 Hamn	657	121	602	209	875	162
810 Skog	4 061	6 035	3 545	7 606	3 174	7 629
865 Vatten och avlopp	47 931	48 610	46 259	48 660	50 599	50 599
870 Avfall	38 233	40 199	40 806	42 586	37 091	37 091
920 Televäxel, post och kopiering	11 163	6 703	11 109	7 084	11 799	6 133
922 Transportorganisation	31 590	32 160	26 433	26 703	19 270	19 270
Summa	529 923	419 133	476 285	397 188	423 232	358 988

Resultatbudget

(tusental kronor)

	Bokslut 2010	Bokslut 2011	Budget 2012
Personal	-101 354	-102 900	-105 221
Övrigt	-199 542	-194 362	-176 864
Tjänsteköp	-107 837	-79 966	-57 711
Internhyra	-6 288	-5 130	-5 204
Kapitaltjänst	-114 903	-93 927	-78 232
Summa kostnader	-529 923	-476 285	-423 232
Intäkter	244 642	242 251	198 337
Interna hyresintäkter	174 491	154 937	160 651
Summa intäkter	419 133	397 188	358 988
Netto	-110 790	-79 097	-64 244

Åtagande för Teknisk nämnd 2012

Kvalitativt åtagande

- Fastigheter ska inom ramen för tilldelade medel underhållas så att de uppfyller ställda krav på arbetsmiljö och så långt möjligt med tilldelade medel motverka kapitalförstöring av byggnaderna.
- Fastigheter som inte är nödvändiga för kommunens direkta verksamhet ska om så är möjligt försälas eller, om så erfordras, så ska befintliga överloppsbyggnader rivas.
- Samtliga kunder ska vara nöjda med beställd städning.
- Producera och leverera dricksvatten enligt myndigheternas riktlinjer och krav utan avbrott till abonnenterna.
- Samla upp och rena abonnenternas avloppsvatten enligt myndigheternas riktlinjer och krav.
- Öka återvinningen ur det avfall som uppstår.
- Omhänderta det avfall som inte kan nyttiggöras på ett sådant sätt att människor och miljö skyddas, både på kort och på lång sikt.
- Upprätthålla en farled in till Hudiksvalls hamn.
- Gator, vägar, torg, parker och andra allmänna platser ska underhållas så att det inte uppkommer skada för tredje man eller dennes egendom, samt att inom ramen för tilldelade medel så långt som möjligt motverka kapitalförstöring av de allmänna anläggningarna.
- Bedriva miljöcertifierat skogsbruk (FSC-standard) enligt gällande skogsbruksplan.
- Aktivt arbeta för en minskad energiförbrukning och för en utfasning av fossila bränslen för uppvärmning och transporter.

Kvantitativt åtagande

- Förvalta ca 220 000 m² egna lokaler samt ca 48 000 m² förhyrda fastigheter.
- Sköta lokalvården av ca 124 000 m².
- Förvalta VA-kollektivets vattenanläggningar (5 vattenverk, 10 tryckstegringsstationer, 8 reservoarer, 35 mil vattenledningsnät) så att de uppfyller livsmedelsverkets krav på ett så effektivt sätt som möjligt.
- Förvalta VA-kollektivets avloppsanläggningar (8 avloppsreningsverk, 40 pumpstationer, 35 mil spill- och dagvattenledningsnät) så att de uppfyller gällande krav på ett så effektivt sätt som möjligt.
- Inom ramen för intäkter från VA-taxan tillgodose behovet av dricksvatten och avloppsvattenrening åt kommunens ca 7 000 VA-abonnenter utan onödiga avbrott eller stopp.
- Ta emot ca 10 000 ton hushållsavfall.
- Producera ca 8 000 MWh gas.
- Förvalta 178 km gator och vägar, 97 km gångbanor, 68 km cykelbanor/gång- och cykelvägar och 34 800 m² parkeringar och torg samt 6025 ljuspunkter i form av gatubelysning m.m.
- Sköta vinterväghållningen. Med de idag gällande kvalitetskriterier för vinterväghållningen räcker budgeten till ca 160 mm snönederbörd i smält form. Genomsnittsnederbörden de 5 senaste åren har varit 221 mm snö i smält form.
- Sköta Hudiksvalls kommuns produktiva skogsmark ca 2 800 ha, avverkning enligt skogsbruksplan och skogsvårdslag, samt förvalta och sköta 2 100 ha övrig mark och icke ”produktiv” skogsmark.

Nettokostnadsåtagande

Totala nettokostnaden för att driva denna verksamhet år 2012 uppgår till 73,9 miljoner kronor (ej justerat för kapitaltjänst).

Riktade förändringar 2012-2015 jämfört med budget 2011

Tusental kronor

Avser	Förv	Totalt 2011	TOTALT			
			2012	2013	2014	2015
Förskola						
Utbildning barnskötare	LOK	1 600	880	270		
Barn med behov av särskilt stöd	LOK		500	500	500	500
		1 600	1 380	770	500	500
Grundskola						
STB Ny skollag 3 o 6 kr/inv	LOK	111	222	222	222	222
Effekter enskilda skolor	LOK		4 000	4 000	4 000	4 000
Elever med behov av särskilt stöd	LOK		500	500	500	500
		111	4 722	4 722	4 722	4 722
Gymnasieskola						
Omstruktureringskostnader	LOK	4 000	1 600			
Elever med behov av särskilt stöd	LOK		1 000	1 000	1 000	1 000
		4 000	2 600	1 000	1 000	1 000
Äldreomsorg						
Arbetsledare	OMS	900	1 360	1 360	1 360	1 360
Gemensamma ytor nya gruppboheter	OMS		100	600	600	600
Ökad personaltäthet	OMS		2 000	2 000	2 000	2 000
		900	3 460	3 960	3 960	3 960
Infrastruktur						
Ks § 45/2011, Jungfrukusten etapp 1 (KMP)	KLK		406			
Ks § 124/2010 Nya Ostkustbanan	KLK	45	45	45		
Stadsnätshyra Fiberstaden	TEF	-3 600	-4 600	-5 600	-6 600	-6 600
Ingen parkeringsavgift från 1 juli 2011	TEF	1 000	2 000	2 000	2 000	2 000
Planingenjör 50%	BYN		300	300	300	300
		-2 555	-1 849	-3 255	-4 300	-4 300
Affärsmässig verksamhet						
Skatteväxling kollektivtrafik	KLK	17 250	0	0	0	0
Fria busskort gymnasieelever från 1 juli 2011	KLK	1 000	1 000	1 000	1 000	1 000
		18 250	1 000	1 000	1 000	1 000
Fritid o kultur						
Kultursatsning (Fokus Glada Hudik/Mulle Meck)	KLK	3 000	2 000	2 000	2 000	2 000
		3 000	2 000	2 000	2 000	2 000
Särskilt riktade insatser						
Arbetsmarknadsprojekt	LOK	2 000	400			
		2 000	400	0	0	0
Centrala stödfunktioner						
E-handelsprojekt, Inköp Gävleborg	KLK		450	450	450	450
Medarbetarutveckling	KLK	1 500	1 000			
		1 500	1 450	450	450	450
Politisk verksamhet						
Utbildning förtroendevalda	KLK	300				300
Val 2014	KLK				300	
Eko-kommunaktiviteter, k-råd	KLK	200	100	100	100	100
		500	100	100	400	400
		29 306	15 263	10 747	9 732	9 732

Investeringar

Bilaga 2

Belopp i tusental kronor

Förv	Avser	BUDGET				Summa
		2012	2013	2014	2015	
	Pedagogisk verksamhet					
	Förskola					
TF/LOK	Nya förskolor	17 000	25 000	25 000		67 000
TF/LOK	Förskolor och förskolemiljöer	3 000	3 000	3 000	3 000	12 000
		20 000	28 000	28 000	3 000	79 000
	Grundskola					
TF/LOK	Skolor och skolmiljöer	15 000	13 000	15 000	15 000	58 000
		15 000	13 000	15 000	15 000	58 000
	Gymnasium / CUL					
LOK	Maskiner gymnasiet	1 500				1 500
LOK	Uppgradering datanät	500				500
TF/LOK	Gymnasiet (ventilation och kallras kök)	2 000	2 000	1 000	1 000	6 000
		4 000	2 000	1 000	1 000	8 000
	Äldreomsorg, funktionshindrade mm					
OMS	Nytt äldreboende 40 pl (tot ca 100Mkr)				5 000	5 000
OMS	Uppgradering trygghetslarm	125	125	125	125	500
OMS	Inventarier äldreboenden, omsorgen	750	750	750	750	3 000
OMS	Carport hemtjänst		500			500
OMS	Ny gruppbostad 6 pl Kristineberg	5 000				5 000
OMS	Ny gruppbostad 6 pl	14 000				14 000
TF	Inomhusklimat, Fredens Kulle mfl	200	200	200	200	800
TF	Åtgärder efter elrevisionsbesiktningar	300	600	600	600	2 100
TF	Utemiljöer äldreboende	300				300
		20 675	2 175	1 675	6 675	31 200
	Övrigt					
	Fastigheter Miljö och säkerhet					
TF	Miljö och säkerhet div (Åtgärder PCB)	2 000	1 000			3 000
TF	Permanent reservkraftverk på äldreboenden		500			500
		2 000	1 500	0	0	3 500
	Gator, GC-vägar m m					
TF	Ombyggnad av gator och gc-vägar	2 000	2 000	2 000	2 000	8 000
TF	Asfaltering gator o gc-vägar	2 000	2 000	2 000	2 000	8 000
TF	Trafiksäkerhetsbefrämjande åtgärder	400	400	400	400	1 600
TF	Rätt fart i staden	500	500			1 000
TF	Handikappanpassning enl tillgänglighetsplan	400	400	400	400	1 600
TF	Ullsättersleden	4 000	9 000			13 000
TF	GC-vägar	1 000	4 000	4 000	4 000	13 000
TF	Offentlig belysning	300	300	300	300	1 200
TF	Miljösanering Djupestrand		1 000			1 000
TF	Nya småhus- och industritomter	1 000	1 000	1 000	1 000	4 000
		11 600	20 600	10 100	10 100	52 400

Förv	Avser	BUDGET				Summa
		2012	2013	2014	2015	
	Parker, lekplatser					
TF	Byte gatljusarmaturer (parkbelysning)	100	100	100	100	400
TF	Promenad och aktivitets "Park"	400				400
TF	Handikappanpassning, lekparker	500	500	500	500	2 000
TF	Parker/lekplatser div	200	200	200	200	800
TF	Rådhusparken		1 000			1 000
		1 200	1 800	800	800	4 600
	Div lokaler mm					
TF	Upprustning fastigheter	10 000	20 000	15 000	15 000	60 000
	Tillagningskök / ombyggnader	500	1 000	1 000	1 000	3 500
TF	Mulle Meck inventarier		2 000			2 000
TF	Kulturhuset Glada Hudik, brandlarm	1 200				1 200
TF	Konverteringar, energieffektiviseringar	2 500	2 000	2 000	2 000	8 500
SOF	Ombyggnad av Brandgaraget	750				750
TF	Hissanpassningar/tillgänglighetsfrågor	600				600
		15 550	25 000	18 000	18 000	76 550
	Fritidsanläggningar					
SOF	Fotbollsplaner		1 000	1 000		2 000
TF	Fritidsanläggningar (park och skärgård)	200				200
TF	Inre hamnen	500	4 000			4 500
		700	5 000	1 000	0	6 700
	Inventarier, utrustning, fordon					
KLK	ITC riktade utvecklingsinsatser + servrar o nät	1 500	1 500	1 500	1 500	6 000
KLK	Inventarier reception, Guldsmeden	500				500
NMR	Räddningsfordon o pumpar,	3 000		1 000	1 000	5 000
NMR	Räddningsutrustning	200	200			400
TF	Växelutrustning, inventarier mm	200	200	200	200	800
TF	Fordon och maskiner 7075/7076	800	550	550	550	2 450
		6 200	2 450	3 250	3 250	15 150
	IT-investeringar (Fiberstaden)					
TF	Stadsnätsutbyggnad	3 000	3 000	3 000	3 000	12 000
		3 000	3 000	3 000	3 000	12 000
	DELSUMMA	99 925	104 525	81 825	60 825	347 100
	Affärsmässig verksamhet (lånefinansieras)					
TF	VA	40 000	20 000	10 000	10 000	80 000
TF	VA upprustning	10 000	10 000	10 000	10 000	40 000
TF	Renhållning	3 000	3 000	3 000	6 000	15 000
	DELSUMMA	53 000	33 000	23 000	26 000	135 000
	TOTALT	152 925	137 525	104 825	86 825	482 100

Kvantiteter 2010-2015

Inkl Svågadalnämnden samt asylbarn

	Utfall 2010	Åtagande 2011	Prognos 2012	Prognos 2013	Prognos 2014	Prognos 2015
Pedagogisk verksamhet						
Förskola - barn	1 829	1 806	1 839	1 809	1 801	1 796
Förskola - omsorgstimmar/vecka	64 194	63 901	66 187	65 106	64 818	64 620
Fritidsverksamhet - barn						
Förskoleklass - elever	1 038	1 087	1 169	1 191	1 212	1 216
	408	393	403	407	385	382
Grundskola 1-9 - elever						
- varav elever från andra kommuner	3 396	3 383	3 435	3 455	3 479	3 504
	25	28	35	36	38	34
Elever från Hudiksvall till andra kommuner	21	22	30	20	18	20
Obligatorisk särskola - elever						
- varav elever från andra kommuner	66	63	65	64	64	64
	5	5	6	6	5	4
Integrerade särskoleelever	12	13	12	13	14	14
Gymnasieskola - elever på Broman						
- varav från andra kommuner	1 712	1 620	1 457	1 376	1 302	1 224
	367	355	319	305	284	263
Elever från Hudiksvall i andra kommuner	273	275	243	228	218	206
Gymnasiesärskola - elever						
- varav från andra kommuner	77	74	67	57	49	42
	5	6	5	5	2	0
<u>Hudiksvalls ResursCentrum (HRC)</u>						
LSS Daglig verksamhet, platser	106	115	136	141	147	150
Socialpsykiatri, platser	30	55	55	60	60	60
Försörjningsstödstagare, platser	234	250	250	250	250	250
Äldre- och handikappomsorg						
<u>Äldreomsorg</u>						
Platser i särskilt boende	498	506	506	520	524	524
Korttidsplatser	69	69	69	69	69	69
Platser i specialboende	17	17	17	17	17	17
Sörforsa Rehab, platser	6	6	6	6	6	6
Hemtjänststimmar (exkl kringtid)	188 962	187 200	204 200	209 200	214 200	219 200
<u>Funktionshindrade inkl socialpsykiatri</u>						
Särskilt boende SOL LSS, platser	85	90	101	103	105	107
Specialboende, även externa platser	36	36	31	31	31	31
Korttidsboende barn/vuxna, platser	25	26	25	25	25	25
Korttidstillsyn för barn över 12 år, platser	8	15	15	15	15	15
LSS Daglig verksamhet (exkl HRC), platser	36	36	31	31	31	31
Ledsagarservice LSS, timmar/år	7 150	7 000	9 000	10 000	11 000	12 000
Kontaktpersoner SOL och LSS	155	176	166	168	170	172
Avlösarservice i hemmet, tim/år	3 636	5 000	7 000	7 000	7 000	7 000
Boendestöd SOL tim/år	16 148	10 200	26 500	26 500	26 500	26 500
Personliga assistenter, brukare	98	102	100	100	100	100



Hudiksvalls
kommun

Trädgårdsgatan 4, 824 80 Hudiksvall
Tfn 0650-190 00 • www.hudiksvall.se