

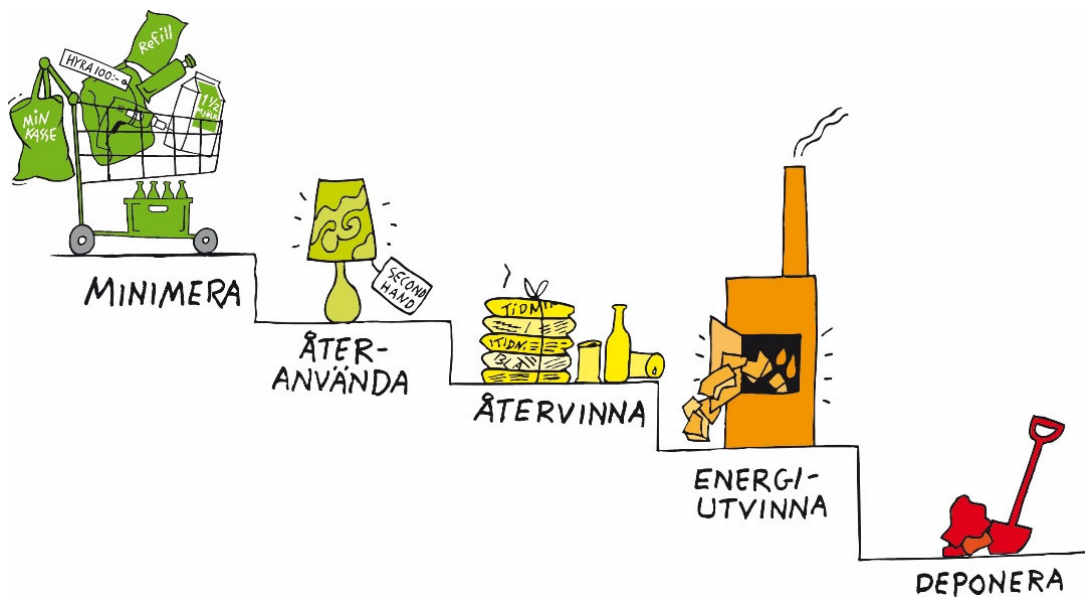


Hudiksvalls
kommun

Hudiksvalls kommuns

Kretsloppsplan

för förebyggande
och hantering av avfall 2020 - 2025

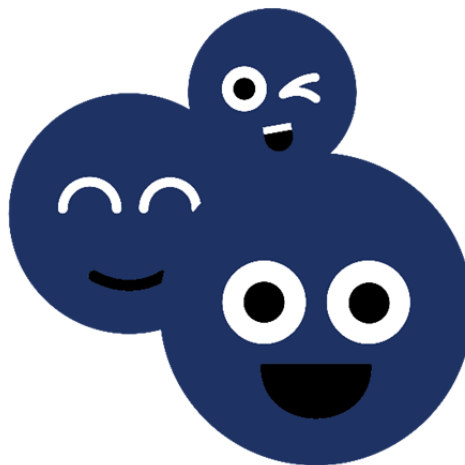


INNEHÅLLSFÖRTECKNING

1	Sammanfattning	3
2	Inledning	4
3	Planens syfte	5
4	Utgångspunkter	
4.1	Agenda 2030.....	6
4.2	EU, nationellt.....	7
4.3	Sveriges miljömål.....	9
4.4	Regionala strategidokument.....	13
4.5	Koppling till kommunala styrdokument.....	15
4.6	Hållbarhet.....	15
4.7	FNs konvention om barnens rättigheter.....	16
5	Uppföljning	17
6	Mål och åtgärder	
6.1	Förebygga och återanvända i kommunens verksamheter.....	18
6.2	Förebygga och återanvända hos hushåll.....	22
6.3	Källsortering i kommunens verksamheter.....	23
6.4	Källsortering hos hushåll.....	24
6.5	Grovavfall från hushåll.....	25
6.6	Farligt avfall från hushåll.....	26
6.7	Matavfall från hushåll.....	27
6.8	Slam, fett och latrin.....	28
6.9	Nedskräpning.....	29
6.10	Nedlagda deponier.....	31
6.11	Näringsliv och samhälle.....	32
7	Att ändra beteende	33
8	Framtida insamlingssystem och anläggningar	33
9	Styrmedel	36
10	Bilagor	38

1 Sammanfattning

Kretsloppsplanen ska 2021 – 2025 medvetandegöra och engagera aktörer att bidra till att Hudiksvalls kommun utvecklas enligt avfallstrappan. Den siktar på en hållbar användning av material genom att förebygga avfall, återanvända material samt sortera mer till återvinning. Att gå från linjärt till cirkulärt arbetssätt.



Planens syfte är att skapa största möjliga nytta för miljö, klimat och Hudiksvalls utveckling samtidigt som det genererar ekonomiska fördelar. Det finns pengar att spara genom minskade kostnader, arbeta bort engångsmaterial, mindre mängd till förbränning och deponi. Det är insatser som gynnar miljö och ekonomi, både på kort och lång sikt.

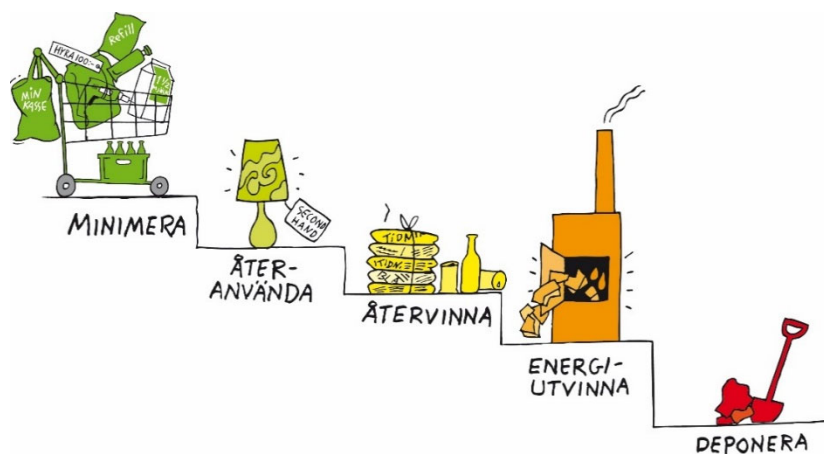
Särskilt fokus läggs på inköp och upphandling, undvika engångsprodukter, återbruka möbler, hållbara evenemang, minska matsvinn, öka källsortering i kommunala verksamheter och öka materialåtervinning av grovavfall. Åtgärder handlar till exempel om att upphandla för längre livstid, välja rätt plast, minska mängden engångsartiklar och att återbruka mer.

Exempel på större åtgärder är en digitaliserad kommunal möbelbank, en byggdepå för byggnadsmaterial tillsammans med näringslivet. Andra åtgärder kan låta som detaljer men de blir stora tillsammans. Att byta ut engångsmaterial till flergångs, att jobba på annat sätt än att använda plasthanskor och ta bort skräpkorgar på kontor är åtgärder som kräver att vi tar in nya tankar och förändrar inarbetade arbetssätt.

Invånare som bor i flerfamiljshus har till stor del redan sortering av förpackningar men för villaägare och andra blir det en stor förändring med kärl för bostadsnära insamling av förpackningar.

Att ha en avfallsplan är ett lagkrav och i Hudiksvall kallar vi den för en kretsloppsplan. Indikatorer och åtgärder i planen följer direkt de globala målen. Att konkretisera arbetet för globala mål gör att fler ser kommunen som en attraktiv arbetsgivare och leverantör av tjänster.

Planen kopplar ihop med Agenda 2030, EUs avfallsdirektiv och avfallsmål, regionala miljömål, RUS, kommunens mål och strategier, regeringsförklaring/sakpolitisk överenskommelse och en ny förordning för bostadsnära insamling. Hälsinglands alla kommuner samarbetar i många av planens indikatorer och åtgärder.



2 Inledning

Kretsloppsplanens mål och åtgärder har till syfte att förebygga avfall och att det avfall som ändå uppstår ska återanvändas och återvinnas.

Kommuner i Sverige ska enligt 15 kap Miljöbalken ha en plan för avfallsförebyggande och hållbar avfallshantering. Tillsammans med kommunens lokala föreskrifter om avfallshantering utgör den kommunens renhållningsordning. Plan och föreskrifter fastställs av kommunfullmäktige.

Rubrikindelningen utgår från EU:s avfallshierarki (avfallstrappan) och kopplar till målgrupper. I bilaga 1 - 4 finns mål och åtgärder mer detaljerat. Åtgärderna kan justeras och kompletteras under planperioden i syfte att bättre kunna uppnå målen.

Fysisk planering har ett eget kapitel då det är av stor vikt att avfallsplaneringen utgör en naturlig del i ett tidigt skede i kommunens planering. Inte minst kommer den nya förordningen om fastighetsnära insamling av förpackningar att kräva god planering i offentliga miljöer och i bostadsområden för villor, flerbostadshus och fritidshus. Nedskräpning påverkar också den fysiska planeringen.

Lagar och styrmedel både internationellt och nationellt kommer med största sannolikhet att utvidgas för mer hållbarhet och cirkulärt. Det kan gälla såväl ökade krav på avfallsförebyggande och källsortering (ex textilier) som skatter (ex förbränningskatt, klimatskatter).

För att skapa ett cirkulärt arbetssätt har vi i Hälsingekommunerna skapat en kretsloppsplan istället för som förr, en avfallsplan. Den gäller kommunens alla verksamheter och hushåll men även externa aktörer där kommunen har rådighet.



3 Planens syfte

Planen ska 2021 – 2025 medvetandegöra och engagera aktörer att bidra till att Hudiksvalls kommun utvecklas enligt avfallstrappan. Att gå från ett linjärt arbetssätt till ett cirkulärt.

Planen syfte är att skapa största möjliga nytta för miljö, klimat och Hudiksvalls utveckling samtidigt som det genererar ekonomiska fördelar. Insatser som gynnar miljö främjar även ekonomin, både på kort och lång sikt.

4 Utgångspunkter

4.1 Agenda 2030

De globala utmaningarna kopplat till klimatet blir alltmer angeläget. Agenda 2030 och EU höjer ambitionstakten på omställning mot en mer cirkulär ekonomi där vi behöver tillvarata våra resurser mycket smartare än vad vi gör idag.

Kretsloppsplanen tar ansats ur alla globala mål och främst är målområde 3, 6, 7 samt 11 - 14 aktuella.



Säkerställa hälsosamma liv och främja välbefinnande för alla i alla åldrar.



Säkerställa tillgången till och en hållbar förvaltning av vatten och sanitet för alla.



Säkerställa tillgång till ekonomiskt överkomlig, tillförlitlig, hållbar och modern energi för alla.



Göra städer och bosättningar inkluderande, säkra, motståndskraftiga och hållbara.



Säkerställa hållbara konsumtions- och produktionsmönster.



Vidta omedelbara åtgärder för att bekämpa klimatförändringarna och dess konsekvenser.



Bevara och nyttja haven och de marina resurserna på ett hållbart sätt för en hållbar utveckling.



4.2 EU, nationellt

4.2.1 EU:s avfallsdirektiv

Till 2025 ska Sverige anpassa svensk rätt till ny EU-lagstiftning om avfall. I miljöbalken har följande ändringar koppling till kretsloppsplanen:

- Bestämmelserna om kontrollplaner i plan- och bygglagen kompletteras så att en kontrollplan ska omfatta uppgifter om allt bygg- och rivningsavfall och även byggprodukter som kan återanvändas. Gäller från 2023-01-01.
- Flera återvinningsmål höjs. Målen för förberedelse för återanvändning och materialåtervinning av kommunalt avfall höjs stegvis fram till år 2035. Målen för materialåtervinning av förpackningsavfall liksom de olika materialspecifika återvinningsmålen höjs gradvis fram till år 2030. Gäller från 2021-01-01.
- Förbud mot att förbränna separat insamlat avfall. Medlemsländerna ska säkerställa att avfall som samlats in separat för att förberedas för återanvändning och materialåtervinning inte går direkt till förbränning eller deponeras. Gäller från 2021-01-01.
- Separat insamling av farligt avfall, textil och biologiskt avfall. Från januari 2025 ska hushåll samla in farligt avfall och textilavfall separat. Medlemsstaterna ska också, senast till december 2023, säkerställa att biologiskt avfall antingen separeras och materialåtervinns vid källan eller samlas in separat. Gäller från 2021-01-01.
- Åtgärder för att minska uppkomsten av avfall. Högre krav ställs på att medlemsstaterna ska förebygga avfall, genom att bland annat främja användningen av återanvändbara förpackningar, minska matsvinnet och främja giftfria kretslopp. Den som driver ett insamlingssystem ska informera om fördelarna med återanvändning av förpackningar. Det föreslås också att kommunerna ska kunna använda renhållningsavgiften för att finansiera avfallsförebyggande åtgärder. Gäller från 2021-01-01.

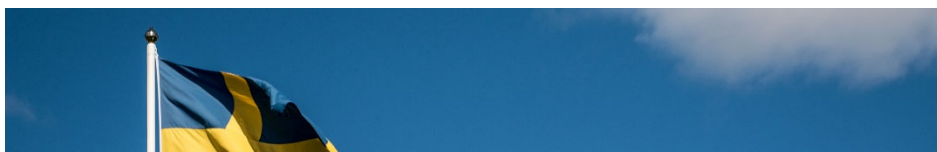


4.2.2 Förordning om fastighetsnära insamling

2023 ska 60 procent av alla bostadsfastigheter erbjudas en samlingsplats för förpackningar nära huset eller i kvarteret. Från 2025 ska alla bostäder erbjudas det.

Från 2023 ska insamlingen av förpackningar skötas av tillståndspliktiga samlingsystem (TIS).

Kommunen kan välja att bli uppdragstagare vilket innebär att de mot full ersättning sköter insamlingen av förpackningar samordnat med kommunens system för mat- och restavfall.



4.3 Sveriges miljömål

Sveriges miljömål är centrala för att visa vägen mot en hållbar utveckling och Agenda 2030. Sedan de beslutades av riksdagen 1999 har de nationella miljömålen definierat vilken miljö den svenska politiken ska styra mot. Miljömålen med sina preciseringar beskriver vad som är en god miljö i Sverige. De är utgångspunkten för olika styrmedel och för hela samhällets arbete med miljöfrågor.

Sveriges miljömål och de globala hållbarhetsmålen styr i samma riktning. När det gäller miljön handlar miljömålen och de globala målen i Agenda 2030 om samma utmaningar. Att uppnå miljömålen innebär att vi uppnår den ekologiska dimensionen av Agenda 2030 i Sverige.

Regeringen har beslutat om flera etappmål inom miljömålssystemet som styr mot både miljömålen och de globala hållbarhetsmålen.

Arbetet med Sveriges nationella miljömål samordnas på regional nivå av länsstyrelserna. Som en del av miljömålsamordningen utvecklar länsstyrelsen åtgärdsprogram som ska riktas mot miljömålen. Under 2020 påbörjar Länsstyrelsen i Gävleborg arbetet med att revidera och ta fram nya åtgärdsprogram.

Bland miljö kvalitetsmålen är följande mål relevanta till kretsloppsplanen:

4.3.1 Begränsad klimatpåverkan

Kommunerna har genom sin omfattande verksamhet en nyckelroll i klimatarbetet, inte minst genom sitt ansvar för fysisk planering, avfallshantering, gator och trafik. Översiktsplan och detaljplaner hör till centrala instrument. För kommunerna är det av central betydelse att klimataspekterna integreras i alla politikområden (med relevant tillämpning) och att klimatkonsekvenserna beaktas i hela den politiska beredningsprocessen och inom alla politikområden. Områden som är särskilt viktiga för kretsloppsplanen är;

- Möjligheten att använda miljökrav vid offentlig upphandling, ex avfallsförebyggande.
- Hållbart byggande, ex i syfte att minska avfallsmängder och öka återvinning.
- Söka klimatbidrag.
- Större andel klimatvänlig mat och minskat matsvinn inom kommunala verksamheter.



ter är viktiga för kretsloppsplanen:

- Användningen av särskilt farliga ämnen har så långt som möjligt upphört.
- Förorenade områden är åtgärdade i så stor utsträckning att de inte utgör något hot mot människors hälsa eller miljön.

Kommunerna är betydelsefulla i sammanhanget och följande punkter är viktiga för kretsloppsplanen:

- Ställ krav på kommunens leverantörer vid inköp och upphandling av varor och tjänster. Fråga vilka kemikalier som ingår i material och varor. Välj produkter som innehåller mindre farliga ämnen.
- Undvik att bygga in farliga kemikalier i bostäder och andra byggnader och anläggningar. På detta sätt underlättas hantering av byggavfall.
- Kemikalieinspektionen har under 2020 på uppdrag av regeringen lämnat förslag till nya etappmål. Senast 2030 ska varor designas för giftfria och resurseffektiva kretslopp.

De nya etappmål som Kemikalieinspektionen föreslår är:

- Fasa ut särskilt farliga ämnen. Användningen av särskilt farliga ämnen har upphört så långt som möjligt, genom att beslut om utfasning av ämnena finns för alla användningsområden, senast 2030.
- Giftfri cirkulär ekonomi. Varor är designade för giftfria och resurseffektiva kretslopp senast 2030. Kraven är höga och likvärdiga för nyproducerade och återvunna material. Kunskap och information om ingående ämnens egenskaper är tillgänglig oavsett i vilket land tillverknigen sker.



- Minska den samlade exponeringen. Barns utveckling och den biologiska mångfalden skyddas genom att den samlade exponeringen för farliga ämnen har minskat väsentligt, senast 2030.

4.3.3 Hav i balans samt levande kust och skärgård

Följande punkter är viktiga för kretsloppsplanen:

- Kust- och havsvatten har god miljöstatus med avseende på fysikaliska, kemiska och biologiska förhållanden i enlighet med havsmiljöförordningen.
- Havs-, kust- och skärgårdslandskapens värden för fritidsfiske, badliv, båtliv och annat friluftsliv är värnade och bibehållna och påverkan från buller är minimerad.

Kommunerna är betydelsefulla i sammanhanget och följande punkter är viktiga för kretsloppsplanen:

- Tillhandahåll miljöstationer vid hamnar samt möjlighet till båtbottnentvätt för fritidsbåtar för att minska användningen av giftiga båtbottnfärger.
- Identifiera de lokala källorna till marint skräp och sätt in förebyggande åtgärder för att stoppa skräpet redan vid källan.

4.3.4 God bebyggd miljö

Följande punkter är viktiga för kretsloppsplanen:

- Infrastruktur för energisystem, transporter, avfallshantering och vatten- och avloppsförsörjning är integrerade i stadsplaneringen och i övrig fysisk planering samt att lokalisering och utformning av infrastrukturen är anpassad till människors behov, för att minska resurs och energianvändning samt klimatpåverkan, samtidigt som hänsyn är tagen till natur- och kulturmiljö, estetik, hälsa och säkerhet.
- Användningen av energi, mark, vatten och andra naturresurser sker på ett effektivt, resursbesparande och miljöanpassat sätt för att på sikt minska och att främst förnybara energikällor används.





- Avfallshanteringen är effektiv för samhället, enkel att använda för konsumenterna och att avfallet förebyggs samtidigt som resurserna i det avfall som uppstår tas till vara i så hög grad som möjligt samt att avfallens påverkan på och risker för hälsa och miljö minimeras.
- Hav i balans samt levande kust och skärgård innefattar nedskräpning på stränder.

Bland etappmålen är följande mål relevanta till kretsloppsplanen:

- Ökad resurshushållning i byggsektorn: Insatser ska vidtas så att förberedandet för återanvändning, materialåtervinning och annat materialutnyttjande av icke-farligt byggnads- och rivningsavfall är minst 70 viktprocent senast år 2020.
- Ökad resurshushållning i livsmedelskedjan: Insatser ska vidtas så att senast år 2020 sorteras minst 50 procent av matavfallet från hushåll, storkök, butiker och restauranger ut och behandlas biologiskt så att växtnäring tas tillvara, och minst 40 procent av matavfallet behandlas så att även energi tas tillvara.

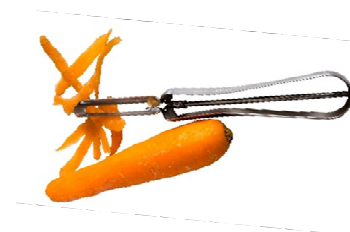
Naturvårdsverket har under 2020 på uppdrag av regeringen lämnat förslag till nya etappmål, dels för minskat matsvinn och dels för återanvändning av förpackningar. För minskat matsvinn föreslås följande etappmål:

- Matsvinnet ska minska så att det sammantagna livsmedelsavfallet minskar med minst 20 viktprocent per capita från år 2020 till år 2025 samtidigt som en ökad andel av den svenska livsmedelsproduktionen når butik och konsument till år 2025.

För återanvändning av förpackningar föreslås följande etappmål:

- Av de förpackningar som släpps ut på marknaden i Sverige för första gången, ska andelen som är återanvändbara öka med minst 25 procent från år 2022 till år 2030 samtidigt som rotationen av förpackningar i system för återanvändning ökar.

Dagens etappmål för utsortering och biologisk återvinning av matavfall kommer sannolikt inte att uppdateras. Det ersätts av kravet på att alla kommuner senast 2021 ska erbjuda separat insamling av matavfall från hushåll. Det reviderade avfallsdirektivet kräver vidare att medlemsstaterna från och med 31 december 2023 ska säkerställa att biologiskt avfall antingen separeras och materialåtervinns vid källan eller samlas in separat och inte blandas med andra typer av avfall.





4.4 Regionala strategidokument

4.4.1 Regional utvecklingsstrategi (RUS)

Region Gävleborg har tagit fram förslag på Regional utvecklingsstrategi (RUS) för 2020 – 2030. Den visar förslag på hur Gävleborg ska utvecklas framåt. Grunden är Agenda 2030 som bryts ned i olika nivåer till lokal nivå (kommunala översiktsplaner).

Visionen är ”Tillsammans för framtidens Gävleborg” – öppet, nytänkande, hållbart”. Den uttrycks med ”Vi bidrar till ett öppet och inkluderande samhälle, där alla människors engagemang och potential tas tillvara. Vi formar tillsammans vår egen och platsens framtid.

Vi tänker nya tankar, inspireras av omvärlden och skapar innovativa lösningar, för att möta globala utmaningar utifrån lokala förutsättningar. Vi bejakar kreativitet och lärande i ett möjliggörande klimat.

Vi skapar attraktiva livsmiljöer och en hållbar framtid, präglade av delaktighet, jämställdhet, jämlikhet och mångfald. Vi utvecklar tillgängliga landsbygder, samhällen och städer som tryggar kommande generationers behov.”

I RUS är följande mål relevanta till kretsloppsplanen;

- Insatser för ökad innovation inom smarta och hållbara städer och samhällen.
- Insatser där offentlig sektor verkar som en drivkraft och hävstång för omställning till en cirkulär och biobaserad ekonomi.

4.4.2 Energi- och klimatstrategi för Gävleborgs län 2020 - 2030

Länsstyrelsen Gävleborg beslutade under 2019 om en energi- och klimatstrategi för 2020 – 2030. Den tar avstamp från Parisavtalet med ett övergripande mål om att Gävleborg inte överskrider den koldioxidbudget som krävs för att nå Parisavtalet och att länet är klimatneutralt till 2035. Dessutom ska energianvändningen i länet vara 50 % effektivare jämfört med 2005.

Följande punkter är viktiga för kretsloppsplanen:

- Länsstyrelsen och Region Gävleborg driver samverkansplattformen ”Miljöforum Gävleborg” där kommunernas miljösamordnare och Högskolan i Gävle ingår. Detta forum är en bra utgångspunkt för att hantera regionala utvecklingsfrågor med inriktning mot klimat och miljö.
- Kommunernas samhällsplanering betyder mycket för att skapa transport- och resurseffektiva samhällen exempelvis avseende





fossilfria drivmedel där biogas baserat på matavfall är viktig liksom en transporteffektiv avfallshantering (ex insamling och fjärrtransport av mat- och restavfall, grovavfall, förpackningar och slam). Mål anges att offentliga organisationer är fossilfria år 2025 och att lokal produktion av förnybara drivmedel ska öka.

- Offentlig upphandling har stora möjligheter att driva på utvecklingen av klimatsmarta tjänster och varor, ex kopplat till avfallsförebyggande och ökad återanvändning.
- Konsumtionsbaserad klimatpåverkan ska fram till 2030 halveras jämfört med 2016. Kretsloppsplanens roll kan vara stimulans och initiativ kopplat till cirkulär ekonomi samt förebygga, återanvända eller återvinna förpackningar och returpapper, textilier och byggavfall.
- I strategin anges att år 2030 ska 75 % av matavfallet i länet samlas in och att det nationella etappmålet att uppnå 50 % av matavfallet till växtnäring och energi ska uppnås 2025. Etappmålet avser 50 % växtnäring och 40 % växtnäring och energi.
- Inbindning av kol i jord- och skogsbruk ska öka fram till 2030, vilket kan ge incitament för ökad återföring av biogödsel från biogasanläggningar samt slamåterföring till jord- och skogsmark.

4.4.3 Gävleborgs handlingsplan för Sveriges livsmedelsstrategi 2018 - 2030

Region Gävleborg, Länsstyrelsen och LRF har utifrån den nationella livsmedelsstrategin tagit fram en plan för Gävleborg 2018 – 2030. Handlingsplanen sträcker sig över hela livsmedelskedjan och kretsloppsplanens koppling är främst att minska matsvinnet i kommunernas kostverksamhet samt vid måltider i skola och äldreomsorg.

4.4.4 Gävleborgs strategi för hållbar plastanvändning

I början av 2020 utgav länsstyrelsen en strategi för Gävleborgs plastanvändning med särskild riktning mot kommunala verksamheter. Strategin syftar till en hållbar plastanvändning, till en minskad och smartare plastanvändning, ökad återanvändning, effektivare återvinning samt att minska nedskräpningen.

Strategin redogör för fem målområden med olika inriktningsmål som direkt kan omsättas i ex kretsloppsplanen;

1. Förebygga plastavfall
2. Öka materialåtervinningen
3. Minska nedskräpningen
4. Höja kunskapen och öka lärandet
5. Säkra genomförande och uppföljning.



4.5 Koppling till kommunala styrdokument

Befolkningen Hudiksvalls kommun bor i ett antal mindre städer/tätorter och en stor del bor i glesbygd. Kommunen har 37 401 invånare 2020, det ökar något.

4.5.1 Kommunens vision

Sveriges bästa kommun att leva och verka i - med 50 000 invånare i kommunen varav 25 000 i staden år 2050.

Kommunens vision är en viktig inriktning om hur framtidens Hudiksvall ska utvecklas och den ska både inspirera och instruera. De övergripande målen med dess preciseringar är också styrande. I preciseringen av det övergripande målet Attraktiv och hållbar livsmiljö framgår att det ska finnas en väl fungerande infrastruktur med effektiv avfallshantering. Det tydliggörs även att kommunens egna verksamheter ska föregå med hållbara beteenden som också kan inspirera andra. Kretsloppsplanens övergripande mål och åtgärder är därmed helt i linje med kommunens övergripande styrdokument.

4.5.2 Övergripande mål

- Samhällstjänster av högsta kvalitet.
- Blomstrande näringsliv.
- Attraktiv och hållbar livsmiljö.

Kommunens strategi för miljömålsarbete innehåller tre fokusområden och två av dessa (Begränsad klimatpåverkan och Giftfri miljö) kopplar direkt till kretsloppsplanens genomförande. Strategin för miljömålsarbete lyfter även miljö kvalitetsmålet God bebyggd miljö som ett mål som kommunen har särskilt ansvar för.

Kommunens befintliga översiktsplan har ett mindre avsnitt om avfallshantering. En ny översiktsplan är under framtagande och fastställs 2021. Avfallshantering ska vara integrerad i den nya översiktsplanen.

Kommunens energi- och klimatstrategi syftar till att begränsa klimatpåverkan. Nämnder ska upprätta planer som inriktas på minskad energianvändning, minska användningen av fossil energi/drivmedel, ökad användning av förnyelsebar energi, att kommunorganisationen ska vara fossilfri 2025. Kretsloppsplanens åtgärder bidrar till kommunens energi- och klimatstrategi.

4.6 Hållbarhet

Hållbarhet har alltid tre dimensioner: den ekonomiska, den sociala och den ekologiska. För en hållbar samhällsombeställning tas hänsyn till alla dimensionerna.



Hudiksvalls kommun har beslutat att ta avstamp i den vetenskapliga definitionen, Hållbarhetsprinciperna. De bildar ett ramverk som hjälper oss att ta fler steg i rätt riktning. Det definieras enligt åtta principer som finns att läsa på kommunens hemsida

<https://www.hudiksvall.se/Sidor/Kommun--politik/Styrdokument-och-planer---Forfattningssamling/Hallbarhet/Hallbarhetsprinciperna.html>

och omfattar den ekologiska och sociala dimensionen. Ekonomin är ett medel för att fördela resurser. Den är också en grund för prioritering av vilka åtgärder som vi väljer att satsa på. Ekonomi i balans hjälper oss att investera långsiktigt hållbart. För att nå det vi vill är det viktigt att vi hushållar med våra ekonomiska tillgångar.

4.7 FNs konvention om barnens rättigheter

Alla beslut i kommunen ska vara i enlighet med barnkonventionen. Den bygger på fyra grundläggande principer som beaktas när det gäller frågor som rör barn. Så här ser vi att barnrättsperspektivet tas till vara i kretsloppsplanen:

Artikel 2: Alla barn har samma rättigheter och lika värde. Ingen får diskrimineras. (I åtgärderna ser vi till att ge barn samma möjlighet fast de har olika förutsättningar när det gäller bostadsform, olika bygder, skolor och språk med mera.)

Artikel 3: Barnets bästa ska beaktas vid alla beslut som rör barn. Vad som är barnets bästa måste avgöras i varje enskilt fall och hänsyn ska tas till barnet egen åsikt och erfarenhet. (I kommunens Dialogmöten med högstadie- och gymnasieelever har de unga lyft avfallshantering och klok konsumtion som ett prioriterat miljöarbete. Kretsloppsplanen har många av elevernas förslag med som åtgärder. Kretsloppsplanens mål ger positiva effekter för framtiden och därmed de ungas bästa.

Artikel 6: Alla barn har rätt till liv, överlevnad och utveckling. Här handlar det inte enbart om fysisk hälsa utan även om den psykiska, moraliska, andliga och sociala utvecklingen. (I åtgärderna behöver vi se hur barn påverkas av tex trafik, buller, säkerhet och olycksrisker men även vara observanta på att åtgärder i kretsloppsplanen kan riskera att påverka barns hälsa negativt exempelvis om önskan att undvika engångsartiklar eller pröva alternativa städmetoder kan leda till försämrad hygien och smittrisk. Om åtgärderna kan kommuniceras för att ge unga framtidshopp och handlingskraft för klok konsumtion stärker de barns psykiska hälsa.)

Artikel 12: Alla barn har rätt att uttrycka sin mening och få den respekterad. Hänsyn ska tas till barnets åsikter i frågor som berör honom eller henne, hänsyn ska tas till barnets ålder och mognad.

(Kretsloppsplanen ställs ut på ett tillgängligt sätt. I åtgärderna behöver vi se till att barnen blir delaktiga i genomförandet.)



5 Uppföljning

Många indikatorer och åtgärder är lika i kommunerna i Hälsingland men undantag finns. Det finns även helt lokala åtgärder. Syftet med samarbetet är att skapa samordning och styrka i genomförande och uppföljning.

Åtgärderna kan ändras under planperioden för att uppnå mål och indikatorer.

När kretsloppsplanen är antagen ska förslag på lokal kretsloppsplane-grupp tas fram. I den bör finnas en samordnare och deltagare från kommunens verksamheter.

- Förebygga och återanvända i kommunens verksamheter
- Källsortering i kommunens verksamheter
- Slam, fett och latrin
- Nedskräpning
- Nedlagda deponier
- Näringsliv och samhälle

Avfallsavdelningen ansvarar, planerar och följer upp inom;

- Förebygga och återanvända hos hushåll
- Källsortering hushållsavfall
- Grovavfall från hushåll
- Farligt avfall från hushåll
- Omhändertagande av matavfall

6 Mål och åtgärder



verksamheter

6.1

Förebygga och återanvända i kommunens

12.5 Till 2030 väsentligt minska mängden avfall genom åtgärder för att förebygga, minska, återanvända och återvinna avfall.

12.7 Främja hållbara offentliga upphandlingsmetoder, i enlighet med nationell politik och nationella prioriteringar.

13.3 Förbättra utbildningen, medvetenheten och den mänskliga och institutionella kapaciteten vad gäller begränsning av klimatförändringarna, klimatanpassning, begränsning av klimatförändringarnas konsekvenser samt tidig varning.

Indikatorer (utvärderar målen)	Åtgärder för att förebygga och återanvända i kommunens verksamheter
<p>Matsvinn</p> <p>1. Mängden matsvinn i förskolor, skolor och äldreomsorg ska halveras till år 2030 jämfört med 2020 där 20 % uppnått 2025.</p> <p>Mäts i kökssvinn (g/tillagad portion), serveringssvinn (g/antal ätande), tallrikssvinn (g/antal ätande), mängd serverad mat (g/portion) och mängd uppäten mat (g/portion).</p>	<p>Matsvinn</p> <p>20:1. Organisationen för kost inför dagliga rutiner senast år 2021 för mätning av kökssvinn och serveringssvinn i förskola, skola och äldreomsorg, samt utvärdering för att minska matsvinnet, där 2020 är basår.</p> <p>20:2. Senast år 2021 införs dagliga rutiner inom förskola, skola och äldreomsorg med mätning av tallrikssvinn, där 2021 är basår.</p> <p>20:3. Skolororganisationer följer senast år 2022 nationella riktlinjer för förskola och skola gällande måltider, med målsättningen att minska tallrikssvinnet, där 2021 är basår.</p> <p>20:4. Skolororganisationer arbetar senast år 2022 särskilt med schemalagda måltider för att minska tallrikssvinnet, där 2021 är basår.</p>

Indikatorer (utvärderar målen)	Åtgärder för att förebygga och återanvända i kommunens verksamheter
	20:5. Organisationer inom äldreomsorg följer senast år 2022 nationella riktlinjer gällande måltider till äldre där bra förutsättningar skapas vid måltiden, för att därigenom minska tallrikssvinnet, där 2021 är basår.
<p>Avfallsförebyggande upphandling</p> <p>2. Alla upphandlingar ska i första hand ställa krav på återvunnen eller återvinningsbar plast senast 2025.</p> <p>3. Senast år 2022 ska sopsäckar i kommunala verksamheter inte vara tillverkade av fossil plast.</p>	<p>Avfallsförebyggande upphandling</p> <p>20:6. Senast år 2021 ta fram behovs- och utbildningsplan för upphandlare och inköpare avseende förebyggande upphandling och cirkulär ekonomi.</p> <p>20:7. Senast 2021 ta fram och implementera riktlinjer/policys/checklistor för upphandling av:</p> <ul style="list-style-type: none"> • Inköp av material med lång livslängd. • Tjänster (ex lagning/reparation, utskrift som tjänst). • Funktion (leasing, öka andelen innovations- och funktionsupphandlingar, ex transport istället för fordon, fler ex inom IT, fastigheter, maskiner och redskap). • Begagnade produkter. • Reservdelar. • Återvunnet och återvinningsbart material. • Cirkulära affärsmodeller. • Efter 2025 upphandlas ingen plast som inte klarar upphandlingsmyndighetens avancerade krav med avseende på kemikalieinnehåll. <p>20:8. Senast år 2022 ta fram rutiner för innovativ och avfallsförebyggande upphandling. I samverkan med Region Gävleborg och en person i varje kommun. Involvera leverantörer inom innovativ upphandling.</p>
<p>IT</p> <p>4. Senast 2025 ska inköp av antal skrivare ha</p>	<p>IT</p> <p>20:9. Senast år 2021 har IT rutiner för att köpa bästa produkt till verksamheterna även</p>

Indikatorer (utvärderar målen)	Åtgärder för att förebygga och återanvända i kommunens verksamheter
<p>minskat med minst 20 % jämfört med 2021.</p> <p>5. Senast 2025 ska återbruket av mobiler öka till 90 %</p>	<p>utifrån att avfallsminimera. Ex utbytbara delar, leasa och begagnad teknik.</p> <ul style="list-style-type: none"> • Senast år 2021 se över riktlinjer för byte av telefoner och övrig IT-utrustning. Ex min- och maxtid för IT-utrustning, budget för inköp utav ny IT-utrustning. • Senast år 2023 utöka möjligheten att kunna återbruka och reparera IT-utrustning. • Senast år 2023 ställa krav på verksamheterna att vid planering för inköp av mobiler, datorer och plattor så att IT har mer tid för att välja mer hållbara produkter. Ex leveranser i bur på båt.
<p>Möbler</p> <p>6. Minska inköp av andelen nya möbler med 20 % jämfört med 2021 (tkr).</p>	<p>Möbler</p> <p>20:10. Senast år 2025 vidareutveckla möbelbanken, ex digitalisera och att utöka sortimentet till att gälla byggmaterial och elektronik.</p>
<p>Plast</p> <p>7. Minst 50 % av plasthandskarna ska bort till 2024 jämfört med 2021.</p> <p>8. Senast 2023 ska hälften av de arrangemang som kommunen arrangerar eller stödjer med bidrag till föreningslivet vara hållbara. Beräkningsanvisning: Antal hållbara arrangemang per år.</p>	<p>Plast</p> <p>20:11. Senast år 2024 avfallsminimera de största plastströmmarna inom kommunala verksamheter samt genomföra åtgärder i linje med den regionala plaststrategin för Gävleborg, fokus på:</p> <ul style="list-style-type: none"> • Ersätta engångsartiklar i plast. • Köpa produkter tillverkade av återvunnen plast i verksamheter (ex avfallspåsar) • Köpa produkter som är förpackade i mindre mängd förpackningsmaterial och helst annat material än plast. <p>20:12. Köpa engångs/förbrukningsartiklar av återvunnet material.</p>



Indikatorer (utvärderar målen)	Åtgärder för att förebygga och återanvända i kommunens verksamheter
... fortsättning plast	... fortsättning plast 20:13. Senast år 2022 ta fram underlag, riktlinjer och definitioner för hållbara arrangemang i kommunen.
	Resurser för kretsloppsplanen 20:14. Utveckla pågående och starta nya samarbeten inom länet kopplat till kretsloppsplanens genomförande. 20:15. Utgår.



6.2 Förebygga och återanvända hos hushåll

12.5 Till 2030 väsentligt minska mängden avfall genom åtgärder för att förebygga, minska, återanvända och återvinna avfall.

12.7 Främja hållbara offentliga upphandlingsmetoder, i enlighet med nationell politik och nationella prioriteringar.

13.3 Förbättra utbildningen, medvetenheten och den mänskliga och institutionella kapaciteten vad gäller begränsning av klimatförändringarna, klimatanpassning, begränsning av klimatförändringarnas konsekvenser samt tidig varning.

Indikatorer (utvärderar målen)	Åtgärder för att förebygga och återanvända hos hushåll
<p>9. Mängden kommunalt avfall exkl. Slam har minskat jämfört med 2021.</p> <p>10. Vikten restavfall i underjordsbehållare ska minska årligen jämfört med 2021.</p>	<p>20:16. Genomföra återkommande kommunikation om vad hushåll kan göra för att förebygga avfall och motivera med nyttan av det.</p> <p>20:17. Senast år 2021 initiera insatser för att minska avfall hos lägenhetsboende.</p>



6.3 Källsortering i kommunens verksamheter

12.5 Till 2030 väsentligt minska mängden avfall genom åtgärder för att förebygga, minska, återanvända och återvinna avfall.

Indikatorer (utvärderar målen)	Åtgärder för källsortering i kommunens verksamheter
11. Kommunen ska källsortera enligt kommunens föreskrifter i all kommunal verksamhet och bolag år 2025.	20:18. Skapa möjligheter för alla kommunala verksamheter att sortera inom sin fastighet, gäller både de som kommunen äger och hyr. 20:19. Inför varje års investeringsbudget ta fram underlag för beslut om investering och genomförande för åtgärderna i kretsloppsplanen 2021 - 2025.
12. Mängden restavfall (gröna tunnan) från kommunala verksamheter ska halveras till 2025 jämfört med 2021.	20:20. 2021 skapa en rutin för mätning mängd restavfall (gröna tunnan) redovisat i förslagsvis volym och ekonomi.



6.4 Källsortering hos hushåll

Till 2030 väsentligt minska mängden avfall genom åtgärder för att förebygga, minska, återanvända och återvinna avfall.

Indikatorer (utvärdering mål)	Åtgärder för källsortering hos hushåll
13. Materialåtervinningen av kommunalt avfall ska överstiga 55 % år 2025	20:21. Senast år 2025 infört bostadsnära insamling av förpackningar enligt gällande förordningar.
14. Restavfall ska minska med 25 % jämfört med 2021, kg/person.	20:22. Senast 2022 ta fram handlingsplan för bättre källsortering för fastighetsnära insamling. Nya producentansvar för ex textilier.
15. Mängd förpackningar i restavfall ska minska med 20 % jämfört 2018, räknat i nyckeltal kg/hushåll per vecka. 16. Mängd plastförpackningar i restavfall ska minska med 50 % jämfört 2018. 17. Mängd matavfall i restavfallet ska understiga 1 kg per hushåll och vecka.	20:23. Genomföra återkommande kampanjer. 20:24. Ta fram rutiner och uppföljning av hur kunder som har abonnemang matavfall sorterar sitt matavfall.



6.5 Grovavfall från hushåll

Till 2030 väsentligt minska mängden avfall genom åtgärder för att förebygga, minska, återanvända och återvinna avfall.

Indikatorer (utvärdering mål)	Åtgärder för grovavfall från hushåll
<p>18. Nöjdheten med att lämna grovavfall ska överstiga 75 %.</p> <p>19. Nöjdheten efter besök på återvinningscentralen ska överstiga 90 %.</p> <p>20. Nöjdheten med att lämna grovavfall till återanvändning vid återvinningscentralen ska överstiga 85 %.</p>	<p>20:25. Utredda förutsättningar att öka enkelhet lämna grovavfall. Inkluderar obemannad återvinningscentral, mobil hämtning, öppettider, budning, digitalisering, logistik på återvinningscentraler.</p>
<p>21. Mängden grovavfall till energiutvinning ska minska med 25 % från 2020. Kg/person, mäts årligen.</p>	<p>20:26. Fortlöpande optimera antal fraktioner till materialåtervinning. Ex hitta samarbetspartners för plast.</p>
<p>22. Mängden grovavfall till deponering ska understiga två kg/person. Mäts årligen.</p>	<p>20:27. Fortlöpande utreda förutsättningar för ökad servicenivå (typer av material, möjlighet lämna) samt samarbetspartners för avsättning/försäljning material för återbruk.</p>



6.6 Farligt avfall från hushåll

12.4 Senast 2020 uppnå miljövänlig hantering av kemikalier och alla typer av avfall under hela deras livscykel, i enlighet med överenskomna internationella ramverket, samt avsevärt minska utsläppen av dem i luft, vatten och mark i syfte att minimera deras negativa konsekvenser för människors hälsa och miljön.

Indikatorer (utvärdering mål)	Åtgärder för farligt avfall från hushåll
<p>23. Nöjdheten med tillgängligheten för att lämna farligt avfall ska överstiga 80 % hos villahushåll 2025.</p> <p>24. Farligt avfall ska inte finnas i kärlavfallet.</p>	<p>20:28. Fortlöpande utreda möjligheter att utveckla systemen för att samla in farligt avfall.</p> <p>20:29. Genomföra kommunikation om vad hushåll kan göra för att förebygga farligt avfall och öka kunskapen om nyttan med det.</p> <p>20:30. Ta fram rutiner och uppföljning av kunder som slänger farligt avfall i mat- och restavfallet.</p>



6.7 Matavfall från hushåll

7.2 Till 2030 väsentligen öka andelen förnybar energi i den globala energimixen.

13.3 Förbättra utbildningen, medvetenheten och den mänskliga och institutionella kapaciteten vad gäller begränsning av klimatförändringarna,

klimateanpassning, begränsning av klimatförändringarnas konsekvenser samt tidig varning.

Indikatorer (utvärderar målen)	Åtgärder för att ta hand om matavfall
<p>25. Matavfallet från hushåll, samlingslokaler och restauranger sorteras ut och behandlas biologiskt så att 60 % av växtnäring tas tillvara. Minst 50 % går till energi.</p> <p>26. Renheten i insamlat matavfall ska vara minst 98 %.</p>	<p>20:31. Fortlöpande utveckla styrmedel och kommunikation för att öka sorteringen av matavfall till brun tunna.</p> <p>20:32. Säkerställa omhändertagande av matavfall som tillvaratar växtnäring och energi till bästa möjliga klimatnytta.</p> <p>20:33. Utreda/följa utvecklingen om animaliska biprodukter från verksamheter (butiker) kan hämtas och behandlas biologiskt.</p>



6.8 Slam, fett och latrin

6.3. År 2030 förbättrar vattenkvaliteten genom att minska föroreningar, eliminera dumpning och minimera utsläpp av farliga kemikalier och material, halvera andelen obehandlat avloppsvatten och avsevärt öka återvinningen och säker återanvändning globalt.

12.2 Senast 2030 uppnå en hållbar förvaltning och ett effektivt nyttjande av naturresurser.

Indikatorer (utvärderar målen)	Åtgärder för slam fett och latrin
	<p>20:34. Ta fram indikatorer för slammets omhändertagande när föreskrifter om den framtida användningen av slam är klar (prel 2022).</p> <p>20:35. Senast år 2025 prioritera och besluta om vägval för slammets omhändertagande samt åtgärdsförslag för genomförande.</p> <p>20:36. Utredda behov av anordningar för slamtömning och annat avfall i hamnar och marinor (LOVA bidrag).</p> <p>20:37. Senast år 2025 ta fram riktlinjer för uppströmsarbete och fettavskiljare.</p>
27. Antalet latrinkärl minskar varje år och är noll år 2025.	20:38. Hantering av latrinkärl ska minska genom styrmedel och årligen riktad information och kampanjer.



6.9 Nedskräpning

11.6 Till 2030 minska städernas negativa miljöpåverkan per person, bland annat genom att ägna särskild uppmärksamhet åt luftkvalitet samt hantering av kommunalt och annat avfall.

14.1 Till 2025 förebygga och avsevärt minska alla slags föroreningar i havet, i synnerhet från landbaserad verksamhet, inklusive marint skräp och tillförsel av näringsämnen

Indikatorer (utvärderar målen)	Åtgärder mot nedskräpning
28. Senast år 2024 ska skräpföremål minska jämfört med basår 2019, enligt skräpmätningens metod Håll Sverige Rent och SCB.	20:39. Genomföra skräpmätning 2024. 20:40. 2021 utreda behov av regional arbetsgrupp i Hälsingland för minskad nedskräpning. 20:41. Se över utformningen och placering av skräpkorgar. Sorteringsmöjlighet på offentliga platser. 20:42. Sorteringskit för evenemang samt krav/riktlinjer kring nedskräpning och sortering i villkor vid upplåtelse av offentligplats. 20:43. Senast år 2022 utreda förutsättningar för vattenkranar på offentliga platser.
29. Deltagande barn i Håll Sverige Rents skräpplockardagar ska öka med 25 % jämfört med 2019.	20:44. Genomföra årliga skräpplockardagar med Håll Sverige Rent.
30. Öka andelen skolor och förskolor som arbetar systematiskt med miljöfrågor enligt en certifierad modell till 75 % år 2025. Enligt Skola för hållbar utveckling, Grön Flagg eller ISO 14001/EMAS.	20:45. Senast år 2021 initiera skolor och förskolor att miljöcertifiera sig.

Indikatorer (utvärderar målen)	Åtgärder mot nedskräpning
31. Alla kommunala verksamheter ska vara kranmärkta senast år 2025.	20:46. Senast år 2021 informera om kranmärkning i kommunens verksamheter.
	<p>Marint skräp</p> <p>20:47. Identifiera och belysa hur avfallshantering kan bidra till att minska uppkomsten av marint skräp.</p> <p>20:48. Utbildningsinsatser gällande marint skräp till dem som arbetar med avfallshantering, mer frekvent tömning av sopkärl i utsatta lägen, utökade krav vid anläggning av återvinningsstationer.</p> <p>20:49. Utredda insamlingsystem i båthamnar senast 2025.</p>



6.10 Nedlagda deponier

3.9 År 2030 minskar antalet dödsfall och sjukdomar till följd av farliga kemikalier och luft-, vatten- och markföroreningar och föroreningar.

6.3 År 2030 förbättrar vattenkvaliteten genom att minska föroreningar, eliminera dumpning och minimera utsläpp av farliga kemikalier och material, halvera andelen obehandlat avloppsvatten och väsentligt öka återvinningen och en säker återanvändning globalt.

Indikatorer (utvärderar målen)	Åtgärder med nedlagda deponier
<p>32. År 2030 ska minst tre nedlagda deponier i riskklass 1 eller 2 vara åtgärdade.</p> <p>33. Senast år 2025 ska alla nedlagda kommunala deponier med riskklass 1 och 2 ska vara undersökta enligt MIFO 2 och behov av åtgärder fastställda. En åtgärdsplan ska tas fram inklusive ansvar och finansiering.</p>	<p>20:50. Senast år 2021 uppdatera Länsstyrelsens MIFO Lista över Hälsinglands nedlagda deponier.</p> <p>20:51. Kommunstyrelsen fastställer organisation inkl projektledning för arbetet med nedlagda deponier senast år 2021.</p> <p>20:52. Senast år 2022 ta fram övergripande projektplan och budget för MIFO 2 undersökningarna.</p> <p>20:53. Kommunstyrelsen beslutar senast år 2022 om finansiering av MIFO 2-undersökningar för deponierna i riskklass 1 och 2 utifrån en miljömässig och kostnadseffektiv prioritering.</p> <p>20:54. Senast år 2025 genomföra MIFO 2-undersökningar av deponierna i riskklass 1 och 2. Behov av åtgärder fastställs från resultatet av MIFO 2.</p> <p>20:55. Senast år 2025 ta fram åtgärdsplan inklusive tidsplan och budgetförslag för deponier som är i behov av åtgärder.</p>



6.11 Näringsliv och samhälle

12.5 Till 2030 väsentligt minska mängden avfall genom åtgärder för att förebygga, minska, återanvända och återvinna avfall.

Indikatorer (utvärderar målen)	Åtgärder med näringsliv och samhälle
<p>34. Senast år 2021 har kommunen en upphandlingspolicy eller motsvarande som stödjer minskat byggavfall.</p> <p>35. Senast år 2021 ska avfallshantering ingå som en naturlig del i miljötillsynen utifrån miljöbalken, främst avseende byggavfall.</p>	<p>20:56. Se över möjligheten till ett samarbete för att förebygga och återanvända byggavfall och möbler. Ex i samarbete mellan försäkringsbolag, byggföretag, arbetsmarknaden och nyföretagande.</p>
<p>36. Senast år 2021 ska det näringslivspolitiska programmet genomföras i linje med kretsloppsplanen.</p>	<p>20:57. Näringslivsbolaget strävar efter att öppna vägar för cirkulärt affärsutvecklande. Senast 2021 koordinera näringslivsprogram eller motsvarande med kretsloppsplan och samarbete.</p>
<p>37. Senast år 2021 ska detaljplanplanering och bygglovshantering görs i linje med mål i kretsloppsplanen där 100 % av detaljplanerna och bygglov ses över utifrån avfallshandlingens synvinkel.</p>	<p>20:58. Senast år 2021 ta fram/uppdatera rutiner för att säkerställa att detaljplaner och bygglov hanteras utifrån avfallshandlingens synvinkel.</p>



7 Att ändra beteende

A

F

För att komma vidare upp i avfallstrappan behöver människor stärka eller ändra sitt beteende. Många vet att man ska agera på ett visst sätt men gör det ändå inte. Enligt beteendevetenskapen kan man påverka människors beteenden genom återkoppling.

Ett annat sätt att förändra beteende är att koppla budskapet till mänskliga drivkrafter. Vi motiveras olika mycket av ekonomi, lagar, miljö, vad andra kändisar gör, vad andra länder gör, nyheter och vad vi historiskt gjort.

För att nå fram med budskap till invånare och medarbetare krävs att vi planerade samspelta och uthålliga. Planen föreslår att välja ett eller några ämnen per år att kommunicera kring. Teman som kopplar till åtgärder i planen och händelser i samhället. Exempelvis:

År	Steg i avfallstrappan	Tema och åtgärder
2021	Återbruk	Mataavfall, byggavfall, möbelbank. Material från återbruket till näringslivet.
2022	Avfallsminimering	Hållbar plastanvändning.
2023	Återvinning	Bostadsnära insamling av förpackningar och textilier.
2024	Avfallsminimering	Insamlingssystem för farligt avfall.
2025	Avfallsminimering	Mataavfall igen, upphandling, IT.

8 Framtida insamlingssystem och anläggningar

Här redovisas behovet av nya insamlingssystem och anläggningar för att hantera avfall, behovet av nedläggning

eller förändring av befintliga insamlingssystem och anläggningar för att hantera avfall. Dessutom avfallsflödenas framtida utveckling.

Kommunens behov av förändringar under planperioden:

Plats, anläggning	Behov förändring i Hudiksvalls kommun
Anläggningar för behandling av avfall (materialåtervinning, rötning, energiåtervinning)	Inga förändringar planeras. Omlastning av förpackningar kan bli aktuellt liksom fler fraktioner till materialåtervinning. Dessa placeras sannolikt på avfallsanläggningen.
Avloppsreningsverk som tar emot exempelvis matavfall och/eller slam från enskilda avloppsanläggningar	Inga förändringar planeras. Vägvalsutredningen kan medföra ny eller förändrad slamhantering längre fram men med sannolikt inte under planperioden.
Båthamnar	Anläggningar för mottagning av latrin från båtar utreds.
Deponier och materialupplag (snötippor, masshantering, etc)	Inga förändringar planeras.
Insamlingssystem farligt avfall	Insamlingssystem för farligt avfall kan komma utvecklas som följd av indikator 23, 24 och åtgärd 20:28.
Insamlingssystem för förpackningar och nya producentansvar	Ett bostadsnära insamlingssystem för förpackningar är den största förändringen i hushållens system för att lämna avfall. Se åtgärd 20:21. Det innebär att alla förpackningar ska, tillsammans med mat- och restavfall kunna hämtas vid bostad senast år 2025. Textilier kan tillkomma under planperioden som följd av krav på källsortering 2024. Systemvalet bygger på vilket tillståndspliktigt insamlingssystem som föreslås och kommunen kan välja att bli uppdragstagare om ersättning från producenterna uppnår kraven i förordningen.
Insamlingssystem för returpapper	Producentansvaret för returpapper kan upphöra



	<p>under planperioden.</p> <p>Insamling och behandling kan bli kommunens ansvar och uppdrag utan ersättning från producenterna.</p>
Insamlingssystem för förpackningar och nya producentansvar	<p>Ett bostadsnära insamlingssystem för förpackningar är den största förändringen i hushållens system för att lämna avfall. Se åtgärd 20:21. Det innebär att alla förpackningar ska, tillsammans med mat- och restavfall kunna hämtas vid bostad senast år 2025. Textilier kan tillkomma under planperioden som följd av krav på källsortering 2024.</p> <p>Systemvalet bygger på vilket tillståndspliktigt insamlingssystem som föreslås och kommunen kan välja att bli uppdragstagare om ersättning från producenterna uppnår kraven i förordningen.</p>
Insamlingssystem matavfall	<p>Eventuellt annat insamlingssystem tillsammans med förpackningar vid bostad.</p> <p>Se indikator 25, 26 och åtgärd 20:31, 20:32.</p>
Insamlingssystem restavfall	<p>Eventuellt annat insamlingssystem tillsammans med förpackningar vid bostad.</p>
Papperskorgar och källsortering i offentlig miljö	<p>Som följd av indikator 28 och åtgärd 20:41 kan fler valmöjligheter för att lämna skräp utvecklas under planperioden.</p>
Återvinningscentraler/ Obemannad återvinningscentral	<p>Återvinningscentralen erbjuder allt fler möjligheter att lämna till återanvändning och materialåtervinning.</p> <p>Som en följd av indikator 19 och åtgärd 20:25 kan befintliga centraler utvecklas mer. Det kan också uppstå behov av ökad service närmare kund, exempelvis genom mobila lösningar eller obemannade återvinningscentraler.</p>



9 Styrmedel

I tabell framgår de viktigaste styrmedlen för att kretsloppsplanens mål ska kunna uppnås.

Styrmedel	Kommentar
Bidrag	<p>Det finns olika typer av bidrag att söka för projektgenomförande, ex;</p> <ul style="list-style-type: none">• Klimatklivet: stöd till lokala och regionala investeringar som minskar utsläppen av koldioxid och andra gaser som påverkar klimatet.• LOVA: lokala åtgärder för bättre havs- och vattenmiljö kan få stöd genom LOVA-bidrag.
Föreskrifter för avfallshantering	<p>Kommunfullmäktige i varje kommun beslutar om föreskrifter som tillsammans med avfallsplanen utgör kommunens renhållningsordning. Föreskrifter hanterar ansvar och skyldigheter kopplat till hushållsavfall.</p>
Kommunal energi- och miljöplan	<p>I kommunens energi- och klimatstrategi 2017 - 2050 är minskad energianvändning och nyttjande av förnyelsebar energi de viktigaste delarna för att begränsa klimatpåverkan.</p>
Kommunal VA-policy	<p>Framtidens slamhantering är fortfarande olöst och kommer bli en stor fråga att hantera. Önskvärt är att få till någon typ av fosforåtervinning, och då krävs samarbeten över kommungränser och regioner. Slam från enskilda avlopp hanteras i kretsloppsplanen och slam från allmänna avloppsverk hanteras i Riktlinjerna för VA. Dagvatten ingår inte i kretsloppsplanen.</p>
Kommunens planerings- och budgetprocess	<p>I kommunens planerings- och budgetprocess sker den normala årscykeln för hantering av verksamhetsplaner och ekonomi kopplat till alla kommunens verksamheter. Alla kommunala nämnder och ofta även kommunala bolag/förbund ingår i denna process som där budget slutligen fastställs av kommunfullmäktige. I processen ingår ofta fleråriga investeringsplaner och ekonomiska långtidsprognoser.</p> <p>Inför antagandet av kretsloppsplanen var mål och åtgärder förankrade hos förvaltningarna och kommunala bolag.</p> <p>Under planperioden inarbetas kretsloppsplanen i planerings-</p>



	<p>och budgetprocessen.</p> <p>Det bedöms också vara centralt att kommunen genom sin planerings- och budgetprocess efterfrågar kretsloppsplanens genomförande och uppföljning på samma sätt som andra strategiska dokument.</p>
Avfallstaxa	<p>I avfallstaxan regleras avgifter för tjänster och abonnemang kring insamling och omhändertagande av hushållsavfall. Med avgifter är det enligt miljöbalken möjligt att miljöstyra; att avgifterna styr mot en bättre miljö utan koppling till de faktiska kostnaderna.</p> <p>Vanligt är att styra mot ökad utsortering av matavfall samt hämtningsintervall och behållarstorlek i syfte att minska avfallsmängderna.</p> <p>Avgifterna ska vara synkroniserade med föreskrifterna.</p>
Tillsyn	<p>Kommunen, normalt via dess miljönämnd, utövar tillsyn. Genom tillsyn följs tillståndspliktiga verksamheter upp. Det går också att informera och ge råd och stöd i syfte att exempelvis minimera avfallsmängder.</p>
Upphandling	<p>Upphandling är ett starkt verktyg för att uppnå kretsloppsplanens mål och åtgärder. Med upphandling kan kommunen och dess verksamheter styra sina inköp för minskade avfallsmängder.</p> <p>Det är viktigt att det finns ett samspel mellan inköpande verksamheter och upphandlare.</p>
Årsredovisning	<p>I årsredovisningen kan kretsloppsplanen redovisas som en viktigt del.</p>
Översiktsplan	<p>Översiktsplanering har en central roll i arbetet mot ett mer hållbart samhälle. I avvägningen mellan olika allmänna intressen bör den mest miljömässigt, ekonomiskt och socialt hållbara utvecklingen vara styrande.</p> <p>Avfallshantering ska vara integrerad i kommunens nya översiktsplan.</p>

10 Bilagor

Bilaga 1, Indikatorer

Bilaga 2, Åtgärder

Bilaga 3, Nuläge

Bilaga 4, Uppföljning på nuvarande avfallsplan

Bilaga 5, Beskrivning av planens framtagande och samråd

Bilaga 6, Miljöbedömning

Bilaga 7, Målgrupper och ansvar

Bilaga 8, Ordlista