

Tekniska nämnden

Sammanträdesdatum
2016-10-17

Plats och tid Rådningstjänsten, måndagen den 17 oktober 2016 kl 09:00-12:25

Beslutande ledamöter

Annika Huber (S), ordförande
Delshad Saleh (V), 1:e vice ordförande
Håkan Rönström (M), 2:e vice ordförande § 135-141
Jan-Olof Ståhl (M) § 142-152
Uno Jonsson (S) § 135-147
Sune Forslund (S) § 148-152
Monica Flöjt (S)
Kerstin Rask (S)
Tommy Olsson (S)
Pär Söderström (S)
Kjell Persson (S)
Bengt-Åke Nilsson (C)
Madeleine Lundberg (C)
Thomas Sundlöf (M)
Kamran Khalil (M)
Sture Jonsson (MP)
Torbjörn Eriksson (SD)

Ersättare

Johan Viklund (S)
Sune Forslund (S) § 135-147
Mikael Andersson (S)
Stig Södergren (S)
Solveig Borgeest (V)
Jan-Olof Ståhl (M) § 135-141
Bengt Sahlin (MP)

Övriga närvarande

Teknisk chef Jan Kroppegård
Nämndsekreterare Elli Heiska
Processledare Anna Backlin § 137
Kommunekolog Åsa Terent § 137
Ekonom Agneta Johansson § 138
Kommunikatör Eva Baumgarten-Nilsson § 139
Avfallsingenjör Lars Hedström § 140
Avfallschef Pär Norberg § 140
Gatu/parkchef Lars Svensson § 141
Trafikingenjör Clemens Ludvigsson § 142-144
Trafiktekniker Marie Eriksson § 142-144
Sektionschef Sara Johansson § 145-146
Praktikant Johanna Hill § 147
Kostchef Katarina Niemi § 147
Mark- och exploateringsingenjör Eva Bodell § 148-149

Justerare

Madeleine Lundberg

Justerings plats och
tid

Tekniska förvaltningen den 21 oktober 2016 klockan 09:00

Underskrifter

Sekreterare

Elli Heiska

Paragrafer §§ 135-152

Ordförande

Annika Huber

Justerare

Madeleine Lundberg



Tekniska nämnden

Sammanträdesdatum
2016-10-17

Bevis/anslag

Protokollet är justerat. Justeringen tillkännagiven genom anslag.

Instans

Tekniska nämnden

Sammanträdesdatum 2016-10-17

Datum då anslaget
sätts upp

2016-10-24

Datum då anslaget
tas ned

2016-11-15

Förvaringsplats för
protokollet

Tekniska förvaltningen

Underskrift

Elli Heiska

Innehållsförteckning

§ 135	Anmälan av nya frågor	4
§ 136	Ordförande informerar	5
§ 137	Dnr 2015-000521 - 026 Lägespresentation av Lillfjärdenprojektet.....	6
§ 138	Dnr 2016-000345 - 042 Ekonomisk rapport.....	7
§ 139	Dnr 2015-000635 - 456 Information om utsortering av matavfall	8
§ 140	Dnr 2016-000453 - 452 Nya taxor för hushållsavfall.....	9
§ 141	Information om fiberutbyggnad på kommunal mark.....	10
§ 142	Lokala trafikföreskrifter om högsta tillåtna hastighet inom tätbebyggt område i Näsvisen	11
§ 143	Dnr 2016-000437 - 511 Lokala trafikföreskrifter om högsta tillåtna hastighet inom tätbebyggt område i Sörforsa	12
§ 144	Dnr 2016-000730 - 511 Tillkommande ärende - Lokal trafikföreskrift om parkering på Marknadsgatan.....	13
§ 145	Dnr 2016-000670 - 510 Information om trafikutredning Köpmanberget.....	14
§ 146	Dnr 2016-000715 - 300 Redovisning av enkäten "Kritik på teknik"	15
§ 147	Dnr 2016-000750 - 300 Redovisning av kundnöjdhetsundersökning bland skolbarn.....	17
§ 148	Dnr 2016-000651 - 253 Försäljning av område av Ullsätter 2:29.....	18
§ 149	Dnr 2013-000370 - 253 Planuppdrag Håståäng.....	19
§ 150	Dnr 2016-000687 - 006 Sammanträdesplan 2017.....	20
§ 151	Anmälan av delegeringsbeslut	21
§ 152	Dnr 2016-000364 - 006 Meddelanden.....	22



Tekniska nämnden

§ 135

Anmälan av nya frågor

Tekniska nämnden beslutar

att ärendet tas upp senare under sammanträdet.

Sammanfattning

Clemens Ludvigsson har ett extra ärende till dagens sammanträde.



§ 136

Ordförande informerar

Sammanfattning

- Påminner ledamöter och ersättare om att lämna in aktuella intyg för utbetalning av ersättning för förlorad arbetsförtjänst.
- Sjöbodarna vid Möljen har nu fått fasadbelysning.
- Uppmanar nämnden att fundera på och komma med förslag på utbildning eller något som nämnden kan fördjupa sig i.
- Ett positivt beslut från Mark- och miljödomstolen har kommit gällande omvandlingen av Kattvikskajen. Entreprenören förväntas påbörja arbetet inom 3 veckor.



§ 137

Dnr 2015-000521 - 026

Lägespresentation av Lillfjärdenprojektet

Sammanfattning

Anna Backlin och Åsa Terent informerar om projektet där man tillsammans med elever från Läroverket vill utveckla miljön vid Lillfjärden.

Lillfjärden är en viktig plats för fjällgäsen som ruggar här i juli och då inte kan flyga. Det finns 50-60 st fjällgäss kvar i Sverige och arten är utrotningshotad.

Lillfjärden är också en viktig reproduktionsplats för fisk p.g.a. att det är en bra miljö för dem. Det finns 12 olika arter i Lillfjärden.

Naturvårdsverket och Region Gävleborg ger pengar till projektet. Man har tagit ner träd och sly och anpassar gräset till vad fjällgässen tycker om.

§ 138

Dnr 2016-000345 - 042

Ekonomisk rapport

Sammanfattning

Agneta Johansson, ekonom, redovisar vid sammanträdet årets resultat fram till och med september 2016 för tekniska förvaltningen. Total nettokostnad 50,7 Mkr jämfört mot en budget på 51,8 Mkr.

Nedanstående kostnader till och med september 2016 redovisas.

	Utfall Mkr	Budget Mkr
Personalkostnader	107,6	107,1
Vinterväghållning	10,2	8,4
Övrigt bl.a. snö, VA, sophämtning (fast.avd.)	6,7	7,4
Energi (fast.avd.)	22,9	24,9
Skador (fast.avd.)	3,5	1,1
Bostadsanpassning	3,8	6,1



§ 139

Dnr 2015-000635 - 456

Information om utsortering av matavfall

Sammanfattning

Eva Baumgarten-Nilsson, kommunikatör på avfallsavdelningen, informerar om projektet "Tack för maten", utsortering av matavfall, som kommer att pågå 2017-2018. Etapp 1 startar våren 2017 i Sandvalla, Sanna, Kristineberg, Väster, Fridhem och Åvik. Den sista etappen beräknas vara klar till julen 2018.

Enligt nationella mål ska 50 % av matavfallet senast år 2018 sorteras ut från hushåll, storkök, butiker och restauranger och behandlas biologiskt så att växtnäring tas tillvara och minst 40 % av matavfallet behandlas så att även energi tas tillvara.

Det första året i projektet kommer matavfallet att komposteras på Ulvberget. Sedan kommer matavfallet att rötas till fordonsgas.

Inför projektet blir det bl.a. två informationskampanjer och stormöten.

§ 140

Dnr 2016-000453 - 452

Nya taxor för hushållsavfall

Tekniska nämnden föreslår kommunfullmäktige besluta

att anta förslaget om nya taxor för hushållsavfall i Hudiksvalls kommun.

Sammanfattning

Nya upphandlingar gällande hämtning av hushållsavfall och förbränning av den så kallade "restavfallsfraktionen" kommer att innebära att transporter och behandling av hushållsavfall kommer att bli dyrare från och med 2017. Även de utgifter som ingår i taxans grundavgift ökar väsentligt de kommande åren. För att taxan ska kunna bära sina egna kostnader krävs att den uppdateras för att täcka de nya behoven.

Våren 2017 kommer också införandet av matavfallsinsamling att starta. Det innebär att under en period av cirka två år kommer Hudiksvalls kommun att behöva använda sig av två taxor för hushållsavfall samtidigt. En för den tidigare avfallshanteringen och en för de som har erbjudits att sortera ut sitt matavfall.

Beslutsunderlag

- Tekniska förvaltningens tjänsteutlåtande 19 september 2016
- Tekniska nämndens arbetsutskotts protokoll 3 oktober 2016, § 95

Beslutet skickas till
Kommunfullmäktige



§ 141

Information om fiberutbyggnad på kommunal mark

Sammanfattning

Fiberutbyggnaden på kommunal mark sker för närvarande av två aktörer, Fiberstaden och IP-Only.

IP-Only har sökt och fått markavtal att förlägga bredband i Forsa, Näsviken, Njutånger och Sandvalla.

Pågående utbyggnad

Fiberstaden har grävstillstånd att anlägga ca 5,5 km bredband i Sandvalla.

IP-Only har grävstillstånd att anlägga ca 4 km bredband i Näsviken

Förutom dessa utförs förtätningar, anslutning av ett 20-30-tal enskilda fastigheter.

§ 142

Dnr 2016-000437 - 511

Lokala trafikföreskrifter om högsta tillåtna hastighet inom tätbebyggt område i Näsviken

Tekniska nämnden beslutar

om högsta tillåtna hastighet inom tätbebyggt område i Näsviken, enligt lokala trafikföreskrifter 2184 2016:80 och 2184 2016:81. I samband med det ska Hudiksvalls kommuns lokala trafikföreskrifter 2184 2011:0111, 2184 2010:0199 och 2184 2010:0201, upphöra att gälla.

Bilagor

Beslutet har fattats med stöd av 10 kap. 1 § andra stycket 14 och 3 § första stycket trafikförordningen (1998:1276).

Sammanfattning

Sedan den 2 maj 2008 har kommuner rätt att besluta lokala trafikföreskrifter om 30 och 40 km/tim i hela eller delar av ett tätbebyggt område (3 kap 17 § TrF). Sedan 1 augusti 2008 har kommuner även rätt att besluta lokala trafikföreskrifter om 30, 40, 50, 60, 70, 80, 90, 100 och 110 km/tim inom tätbebyggt område (VVFS 2008:184). Hastigheter som eftersträvas inom tätbebyggt område är 30, 40 och 60 km/tim.

Hastigheten är den faktor som enskilt har störst inverkan på trafiksäkerheten. Risken för att dödas om du som oskyddad trafikant blir påkörd i 30 km/tim är liten, en av tio dödas. Blir du påkörd i 50 km/tim ökar risken till nio av tio. Små justeringar av hastighetsnivån i våra tätorter kan med andra ord få mycket stora konsekvenser. På sikt bedöms 50 liv per år att räddas, varav 10 till 20 liv på det kommunala vägnätet. Sänkta hastigheter ger även en positiv inverkan på utsläppet av koldioxid.

Förvaltningens förslag

Näsvikens tätort består av lokalnät och huvudnät. Föreslagna hastigheter är 30 km och 40 km/tim på samtliga vägar inom tätorten.

Beslutsunderlag

- Tekniska förvaltningens tjänsteutlåtande 19 september 2016
- Tekniska nämndens arbetsutskotts protokoll 3 oktober 2016, § 99

Beslutet skickas till

Trafikverket

§ 143

Dnr 2016-000437 - 511

Lokala trafikföreskrifter om högsta tillåtna hastighet inom tätbebyggt område i Sörforsa

Tekniska nämnden beslutar

om högsta tillåtna hastighet inom tätbebyggt område i Sörforsa, enligt lokala trafikföreskrifter 2184 2016:78 och 2184 2016:79.

Bilagor

Beslutet har fattats med stöd av 10 kap. 1 § andra stycket 14 och 3 § första stycket trafikförordningen (1998:1276).

Sammanfattning

Sedan den 2 maj 2008 har kommuner rätt att besluta lokala trafikföreskrifter om 30 och 40 km/tim i hela eller delar av ett tätbebyggt område (3 kap 17 § TrF). Sedan 1 augusti 2008 har kommuner även rätt att besluta lokala trafikföreskrifter om 30, 40, 50, 60, 70, 80, 90, 100 och 110 km/tim inom tätbebyggt område (VVFS 2008:184). Hastigheter som eftersträvas inom tätbebyggt område är 30, 40 och 60 km/tim.

Hastigheten är den faktor som enskilt har störst inverkan på trafiksäkerheten. Risken för att dödas om du som oskyddad trafikant blir påkörd i 30 km/tim är liten, en av tio dödas. Blir du påkörd i 50 km/tim ökar risken till nio av tio. Små justeringar av hastighetsnivån i våra tätorter kan med andra ord få mycket stora konsekvenser. På sikt bedöms 50 liv per år att räddas, varav 10 till 20 liv på det kommunala vägnätet. Sänkta hastigheter ger även en positiv inverkan på utsläppet av koldioxid.

Förvaltningens förslag

Sörforsa tätort består av lokalnät och huvudnät. Föreslagna hastigheter är 30 km och 40 km/tim på samtliga vägar inom tätorten.

Beslutsunderlag

- Tekniska förvaltningens tjänsteutlåtande 19 september 2016
- Tekniska nämndens arbetsutskotts protokoll 3 oktober 2016, § 99

Beslutet skickas till
Trafikverket



§ 144

Dnr 2016-000730 - 511

Tillkommande ärende - Lokal trafikföreskrift om parkering på Marknadsgatan

Tekniska nämnden beslutar

att parkering ska vara tillåten på Marknadsgatan i Hudiksvall, enligt lokal trafikföreskrift 2184 2016:89, samtidigt som den lokala trafikföreskriften 2184 2011:0015, om parkering på Marknadsgatan upphör att gälla.

Bilaga

Beslutet har fattats med stöd av 10 kap. 1 § andra stycket 16 och 17 och 3 § första stycket trafikförordningen (1998:1276).

Sammanfattning

I juni 2011 togs beslutet att det var tillåtet att parkera fordon på Marknadsgatans båda sidor, mellan Kålhagsgatan och Storgatan i Hudiksvall. Det framgår att parkeringsplatsen i hörnet Marknadsgatan och Trädgårdsgatan närmast Åhléns är belägen alltför nära ett övergångsställe, mindre än tio meter och äventyrar då trafiksäkerheten för både fotgängare och cyklister högst påtagligt.

Trafikförordningen säger att ett fordon inte får stannas eller parkeras, på eller inom ett avstånd av tio meter före ett övergångsställe.

Trafiksektionens förslag är att ta bort en parkeringsplats på den östra sidan av Marknadsgatan i Hudiksvall.

Beslutsunderlag

Tekniska förvaltningens tjänsteutlåtande 11 oktober 2016



§ 145

Dnr 2016-000670 - 510

Information om trafikutredning Köpmanberget

Sammanfattning

Sara Johansson, sektionschef på trafik- och utredningssektionen, informerar om trafikutredningen som är utförd av WSP Sverige AB.

Man har utrett gatunät och trafikkapacitet inför pågående omvandling av området från industriområde till kontor, handel, service, restaurang, bostäder och idrott/aktiviteter för barn.

Förslag på åtgärder

- Cirkulationsplats vid korsning Malnvägen-Köpmanbergsvägen
- Gång- och cykelbana längs Köpmanbergsvägen till Sjötullsgatan
- Gång- och cykelbana längs förlängda Sjötullsgatan till bostäder
- Gångbanor dras igenom fastighet 5:7 istället för längs Köpmanbergsvägen
- 40 km/tim och övergångsställe på Malnvägen väster om Bergsvägen
- Gång- och cykelbana längs Köpmanbergsvägen från hållplatser till industrier
- Övergångsställe Helenedalsvägen
- Gång- och cykelväg längs Östanbräcksvägen och hastighetsänkning till 40 km/tim
- Övergångsställe och cirkulationsplats i korsning Östanbräcksvägen och Malnvägen

§ 146

Dnr 2016-000715 - 300

Redovisning av enkäten "Kritik på teknik"

Sammanfattning

Sara Johansson redovisar resultatet av "Kritik på teknik", en enkät om kommuninvånarnas uppfattning om hur den kommunala tekniken - gata, park, VA respektive hanteringen av hushållsavfall fungerar.

Vart tredje år inbjuds alla kommuner att vara med Sveriges Kommuner och Landstings återkommande undersökning. I resultatet jämförs kommunen med övriga medverkande kommuner.

Gator och parker

Enkäten har skickats till 500 slumpmässigt utvalda kommuninvånare, varav 260 st har svarat.

Exempel på frågor

Om vi ska göra det bättre för cyklister, vad ska vi då främst satsa på?

Flest (47,7 %) svarade: fler cykelvägar

Som nr två (33,5 %): binda ihop de olika cykelvägarna

Hur tycker du att standarden är på gatan eller vägen där du bor?

3 av 10 är nöjda eller mycket nöjda

4 av 10 är missnöjda eller mycket missnöjda

Hur tycker du att snöröjning och halkbekämpning sköts på gatan eller vägen där du bor?

6 av 10 är nöjda eller mycket nöjda

2 av 10 är missnöjda eller mycket missnöjda

Hur tycker du att parkerna sköts i centrum av kommunens största tätort?

7 av 10 svarar ganska eller mycket bra

1 av 10 svarar ganska eller mycket dåligt

VA och avfall

Enkäten har skickats till 500 slumpmässigt utvalda kommuninvånare, varav 247 st har svarat.

Exempel på frågor

Vad tycker du som har kommunalt vatten om kvaliteten på kranvattnet?

9 av 10 svarar ganska eller mycket bra



Har du som har kommunalt vatten varit utsatt för störningar i vattenförsörjningen under de senaste 12 månaderna?

Flest (79,2 %) svarade: nej, inga störningar

Som nr 2 (12,7 %): ja, avbrott

Är du på det hela taget nöjd eller missnöjd med hämtningen av hushållsavfall i din bostad?
9 av 10 svarade ganska eller mycket nöjda

Är du på det hela taget nöjd eller missnöjd med hur det fungerar för dig att lämna avfall på kommunens återvinningscentral?

8 av 10 svarar ganska eller mycket nöjda

1 av 10 svarar ganska eller mycket missnöjda



§ 147

Dnr 2016-000750 - 300

Redovisning av kundnöjdhetsundersökning bland skolbarn

Sammanfattning

Johanna Hill, praktikant på kostenheten, redovisar resultatet av en kundnöjdhetsundersökning som är gjord bland skolbarn.

Kostenhetens mål är 80 % nöjda kunder. Svarsfrekvensen var 72 %.

87 % tycker att maten smakar bra.

94 % är oftast eller alltid nöjda med service och bemötande.

§ 148

Dnr 2016-000651 - 253

Försäljning av område av Ullsätter 2:29

Tekniska nämnden beslutar

att fastställa priset till 150 kronor per m².

Sammanfattning

Området har ansetts som mycket svårt att iordningställa och därmed även att sälja. Det har under åren inte varit något större intresse för mark inom området och när det nu finns en intressent som är beredd att förvärva marken till ett rimligt pris, bör kommunen acceptera priset och genomföra en försäljning.

Arbetsutskottet beslutade den 3 oktober 2016, § 97, att uppdra till förvaltningen att komma med ett nytt förslag till kontrakt med priset 150 kronor per m², samt rabatt för iordningställande av marken, till tekniska nämndens sammanträde.

Förslag till köpekontrakt med köpeskillingen 750 000 kronor presenteras. Köpekontraktet har kompletterats med texten "Avdrag om 750 000 kronor har emellertid gjorts p.g.a. markens beskaffenhet, som till stor del utgörs av svårplanerad och svårbearbetade block- och stenmassor".

Beslutsunderlag

- Tekniska förvaltningens tjänsteutlåtande 6 september 2016
- Tekniska nämndens arbetsutskotts protokoll 3 oktober 2016, § 97
- Förslag till köpekontrakt



§ 149

Dnr 2013-000370 - 253

Planuppdrag Håstaäng

Tekniska nämnden beslutar

att uppdra till tekniska förvaltningen att ansöka om ändring av detaljplaner, alternativt upprättande av detaljplan för handelsändamål.

Sammanfattning

För att kunna genomföra en etablering av en dagligvaruhandel måste några detaljplaner ändras. Eventuellt blir det fråga om upprättande av en ny detaljplan beroende på områdets storlek, då område som saknar detaljplan sedan tidigare kan beröras.

Beslutsunderlag

Tekniska förvaltningens tjänsteutlåtande 5 oktober 2016

§ 150

Dnr 2016-000687 - 006

Sammanträdesplan 2017

Tekniska nämnden beslutar

att fastställa föreslagna sammanträdesdagar för tekniska nämnden 2017.

Sammanfattning

Tekniska förvaltningen har tagit fram ett förslag till sammanträdesplan för 2017.

Tekniska nämnden klockan 09.00

6 februari
20 mars
8 maj
12 juni
11 september
9 oktober
6 november
11 december

Beslutsunderlag

- Tekniska förvaltningens tjänsteutlåtande 27 september 2016
- Tekniska nämndens arbetsutskotts protokoll 3 oktober 2016, § 103

§ 151

Anmälan av delegeringsbeslut

Tekniska nämnden beslutar

att godkänna redovisningen av fattade delegeringsbeslut.

Sammanfattning

Tekniska nämnden har överlåtit sin beslutanderätt till utskott, ordförande samt till teknisk chef enligt fastställd delegeringsordning. Teknisk chef har vidaredelegerat beslutanderätten i vissa ärenden till arbetsledare och handläggare.

Dessa beslut ska redovisas till tekniska nämnden. Redovisningen innebär inte att tekniska nämnden får ompröva eller fastställa delegeringsbesluten. Däremot får nämnden återkalla beslutanderätt.

1. Direktupphandling rörbuss till VA-avdelningen, 31/2016
2. Bostadsanpassningsbidrag september 2016, 32/2016
3. Parkeringstillstånd för rörelsehindrade september 2016, 33/2016
4. Tekniska nämndens arbetsutskott 2016-10-03, 34/2016



§ 152

Dnr 2016-000364 - 006

Meddelanden

Sammanfattning

Meddelas tekniska nämnden och läggs till handlingarna.

1. Dnr 2016-077-452
Överklagat beslut om avfallshantering på fastigheten Nederberge 1:25
2. Dnr 2015-650-511
Länsstyrelsens beslut gällande överklagan av tekniska nämndens beslut om hastighetsbegränsning inom tätbebyggt område i Delsbo
3. Dnr 2015-650-511
Transportstyrelsens beslut gällande överklagan av Länsstyrelsens beslut om hastighetsbegränsning inom tätbebyggt område i Delsbo
4. Kommunstyrelsens planutskott 2016-09-30 § 67
Markanvisning Djupestrand, Östra hamnen



Hudiksvalls kommuns föreskrifter om högsta tillåtna hastighet inom område i Sörforsa;
beslutade den 17 oktober 2016.

Hudiksvalls kommun föreskriver med stöd av 3 kap. 17 § andra stycket trafikförordningen (1998:1276)
följande.

I § Inom ett område i Sörforsa enligt kartbild, får fordon inte föras med högre hastighet än 40 kilometer i timmen.

Denna författning träder i kraft den 17 november 2016.

Annika Huber

Tekniska nämnden

Clemens Ludvigsson

¹ (X₁=6846028, Y₁=175707), (X₂=6846021, Y₂=175486), (X₃=6845798, Y₃=175443), (X₄=6845464, Y₄=175400), (X₅=6845133, Y₅=175217), (X₆=6844759, Y₆=175417), (X₇=6844352, Y₇=175594), (X₈=6844326, Y₈=175444), (X₉=6844217, Y₉=175469), (X₁₀=6844176, Y₁₀=175094), (X₁₁=6844568, Y₁₁=175134), (X₁₂=6844589, Y₁₂=175007), (X₁₃=6844727, Y₁₃=174914), (X₁₄=6844911, Y₁₄=174929), (X₁₅=6844997, Y₁₅=174941), (X₁₆=6845032, Y₁₆=174848), (X₁₇=6845072, Y₁₇=174720), (X₁₈=6845061, Y₁₈=174665), (X₁₉=6844998, Y₁₉=174628), (X₂₀=6844832, Y₂₀=174675), (X₂₁=6844563, Y₂₁=174170), (X₂₂=6844776, Y₂₂=174157), (X₂₃=6844679, Y₂₃=173985), (X₂₄=6844776, Y₂₄=173918), (X₂₅=6845094, Y₂₅=174048), (X₂₆=6845170, Y₂₆=174084), (X₂₇=6845229, Y₂₇=174232), (X₂₈=6845366, Y₂₈=174381), (X₂₉=6845457, Y₂₉=174406), (X₃₀=6845400, Y₃₀=174704), (X₃₁=6845506, Y₃₁=174738), (X₃₂=6845537, Y₃₂=174751), (X₃₃=6845573, Y₃₃=174773), (X₃₄=6845697, Y₃₄=174859), (X₃₅=6845772, Y₃₅=174971), (X₃₆=6845872, Y₃₆=174938), (X₃₇=6845899, Y₃₇=174898), (X₃₈=6845925, Y₃₈=174815), (X₃₉=6845932, Y₃₉=174797), (X₄₀=6845929, Y₄₀=174763), (X₄₁=6845943, Y₄₁=174672), (X₄₂=6845907, Y₄₂=174607), (X₄₃=6845954, Y₄₃=174530), (X₄₄=6845947, Y₄₄=174518), (X₄₅=6845758, Y₄₅=174512), (X₄₆=6845456, Y₄₆=174428), (X₄₇=6845460, Y₄₇=174408), (X₄₈=6845760, Y₄₈=174494), (X₄₉=6846160, Y₄₉=174180), (X₅₀=6846492, Y₅₀=174239), (X₅₁=6846560, Y₅₁=173914), (X₅₂=6846667, Y₅₂=173950), (X₅₃=6846657, Y₅₃=174100), (X₅₄=6846578, Y₅₄=174198), (X₅₅=6846579, Y₅₅=174306), (X₅₆=6846706, Y₅₆=174420), (X₅₇=6846818, Y₅₇=174342), (X₅₈=6846930, Y₅₈=174227), (X₅₉=6846961, Y₅₉=174143), (X₆₀=6847164, Y₆₀=174153), (X₆₁=6847186, Y₆₁=174167), (X₆₂=6847041, Y₆₂=174333), (X₆₃=6846880, Y₆₃=174512), (X₆₄=6846768, Y₆₄=174634), (X₆₅=6846574, Y₆₅=174576), (X₆₆=6846365, Y₆₆=174620), (X₆₇=6846353, Y₆₇=174804), (X₆₈=6846243, Y₆₈=175126), (X₆₉=6846241, Y₆₉=175243), (X₇₀=6846127, Y₇₀=175405), (X₇₁=6846112, Y₇₁=175406), (X₇₂=6846097, Y₇₂=175691), (X₇₃=6846066, Y₇₃=175739) och (X₇₄=6846028, Y₇₄=175707) SWEREF 99 16 30

Hudiksvalls kommuns föreskrifter om högsta tillåtna hastighet inom område i Sörforsa;
beslutade den 17 oktober 2016.

Hudiksvalls kommun föreskriver med stöd av 3 kap. 17 § andra stycket trafikförordningen (1998:1276)
följande.

1 § Inom ett område i Sörforsa¹ enligt kartbild, får fordon inte föras med högre hastighet än 30 kilometer i timmen.

Denna författning träder i kraft den 17 november 2016.



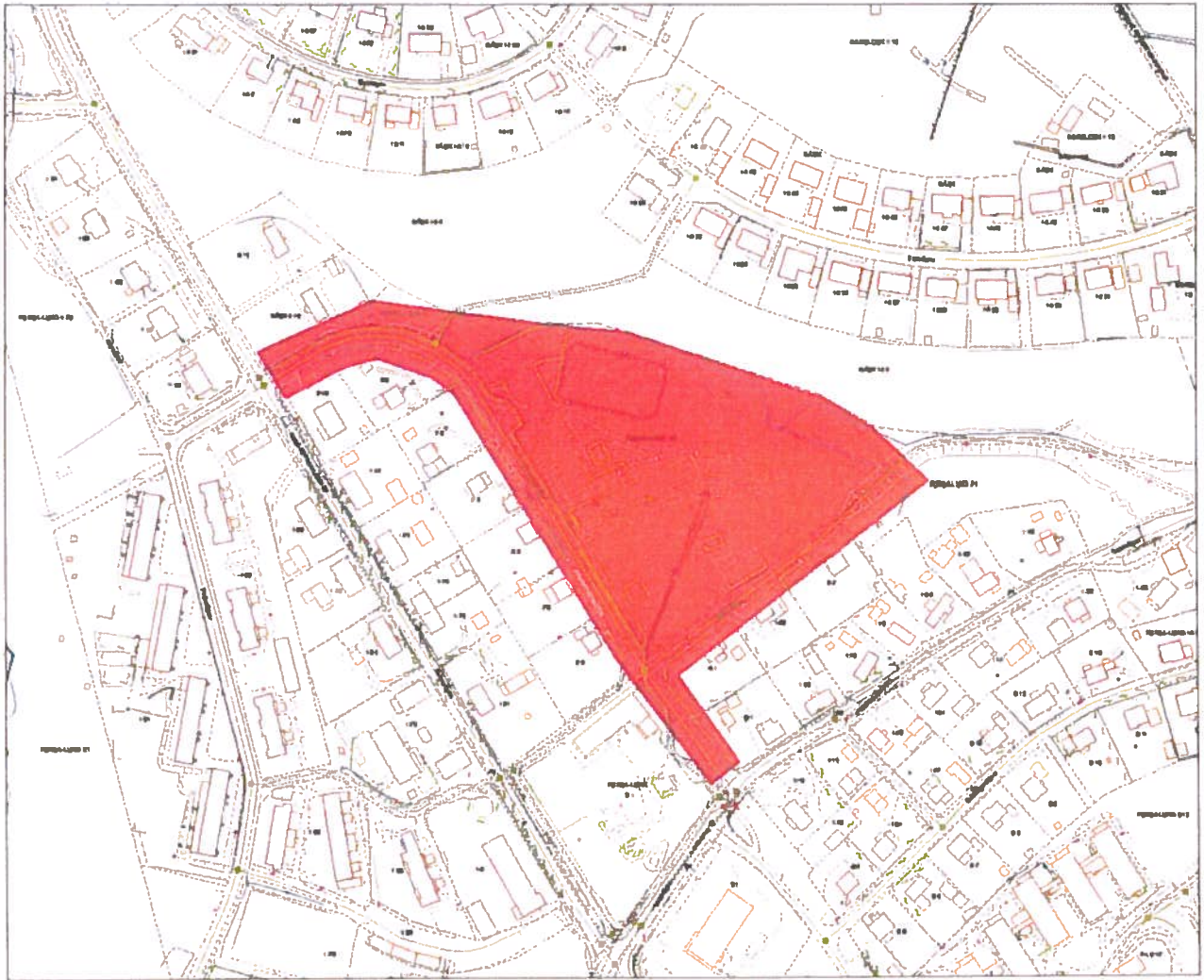
Annika Huber

Tekniska nämnden



Clemens Ludvigsson

¹ (X₁=6845917, Y₁=174620), (X₂=6845943, Y₂=174680), (X₃=6845930, Y₃=174779), (X₄=6845927, Y₄=174813), (X₅=6845892, Y₅=174917), (X₆=6845877, Y₆=174941), (X₇=6845850, Y₇=174970), (X₈=6845749, Y₈=174838), (X₉=6845704, Y₉=174870), (X₁₀=6845693, Y₁₀=174855), (X₁₁=6845759, Y₁₁=174806), (X₁₂=6845895, Y₁₂=174723), (X₁₃=6845904, Y₁₃=174711), (X₁₄=6845913, Y₁₄=174683), (X₁₅=6845909, Y₁₅=174666), (X₁₆=6845893, Y₁₆=174635) och (X₁₇=6845917, Y₁₇=174620) SWEREF 99 16 30

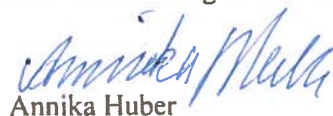


Hudiksvalls kommuns föreskrifter om högsta tillåtna hastighet inom område i Näsvisken;
beslutade den 17 oktober 2016.

Hudiksvalls kommun föreskriver med stöd av 3 kap. 17 § andra stycket trafikförordningen (1998:1276)
följande.

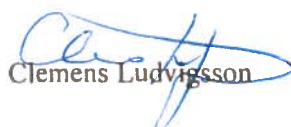
1 § Inom ett område i Näsvisken¹ enligt kartbild, får fordon inte föras med högre hastighet än 40 kilometer i timmen.

Denna författning träder i kraft den 17 november 2016.



Annika Huber

Tekniska nämnden



Clemens Ludvigsson

¹ (X₁=6849540, Y₁=169715), (X₂=6849543, Y₂=169576), (X₃=6849519, Y₃=169473), (X₄=6849504, Y₄=169330), (X₅=6849526, Y₅=168984), (X₆=6849518, Y₆=168897), (X₇=6849474, Y₇=168738), (X₈=6849524, Y₈=168674), (X₉=6849547, Y₉=168461), (X₁₀=6849643, Y₁₀=168495), (X₁₁=6849801, Y₁₁=168748), (X₁₂=6849939, Y₁₂=168694), (X₁₃=6849956, Y₁₃=168725), (X₁₄=6849897, Y₁₄=168877), (X₁₅=6850094, Y₁₅=168854), (X₁₆=6850230, Y₁₆=168950), (X₁₇=6850246, Y₁₇=169015), (X₁₈=6850249, Y₁₈=169124), (X₁₉=6850171, Y₁₉=169197), (X₂₀=6849967, Y₂₀=169331), (X₂₁=6849899, Y₂₁=169410), (X₂₂=6849896, Y₂₂=169485), (X₂₃=6849960, Y₂₃=169540), (X₂₄=6850125, Y₂₄=169584), (X₂₅=6850141, Y₂₅=169562), (X₂₆=6850293, Y₂₆=169572), (X₂₇=6850373, Y₂₇=169544), (X₂₈=6850478, Y₂₈=169636), (X₂₉=6850592, Y₂₉=169557), (X₃₀=6850637, Y₃₀=169495), (X₃₁=6850791, Y₃₁=169601), (X₃₂=6850929, Y₃₂=169478), (X₃₃=6851143, Y₃₃=169349), (X₃₄=6851294, Y₃₄=169317), (X₃₅=6851216, Y₃₅=169550), (X₃₆=6851257, Y₃₆=169728), (X₃₇=6851167, Y₃₇=169991), (X₃₈=6851144, Y₃₈=169994), (X₃₉=6851016, Y₃₉=169975), (X₄₀=6850983, Y₄₀=170038), (X₄₁=6850824, Y₄₁=170148), (X₄₂=6850785, Y₄₂=170212), (X₄₃=6850771, Y₄₃=170302), (X₄₄=6850746, Y₄₄=170358), (X₄₅=6850700, Y₄₅=170409), (X₄₆=6850618, Y₄₆=170489), (X₄₇=6850267, Y₄₇=170571), (X₄₈=6850191, Y₄₈=170226), (X₄₉=6850054, Y₄₉=169959), (X₅₀=6849938, Y₅₀=169821), (X₅₁=6849733, Y₅₁=169789) och (X₅₂=6849540, Y₅₂=169715) SWEREF 99 16 30



Hudiksvalls kommuns föreskrifter om högsta tillåtna hastighet inom område i Näsviken;
beslutade den 17 oktober 2016.

Hudiksvalls kommun föreskriver med stöd av 3 kap. 17 § andra stycket trafikförordningen (1998:1276) följande.

I § Inom ett område i Näsviken¹ enligt kartbild, får fordon inte föras med högre hastighet än 30 kilometer i timmen.

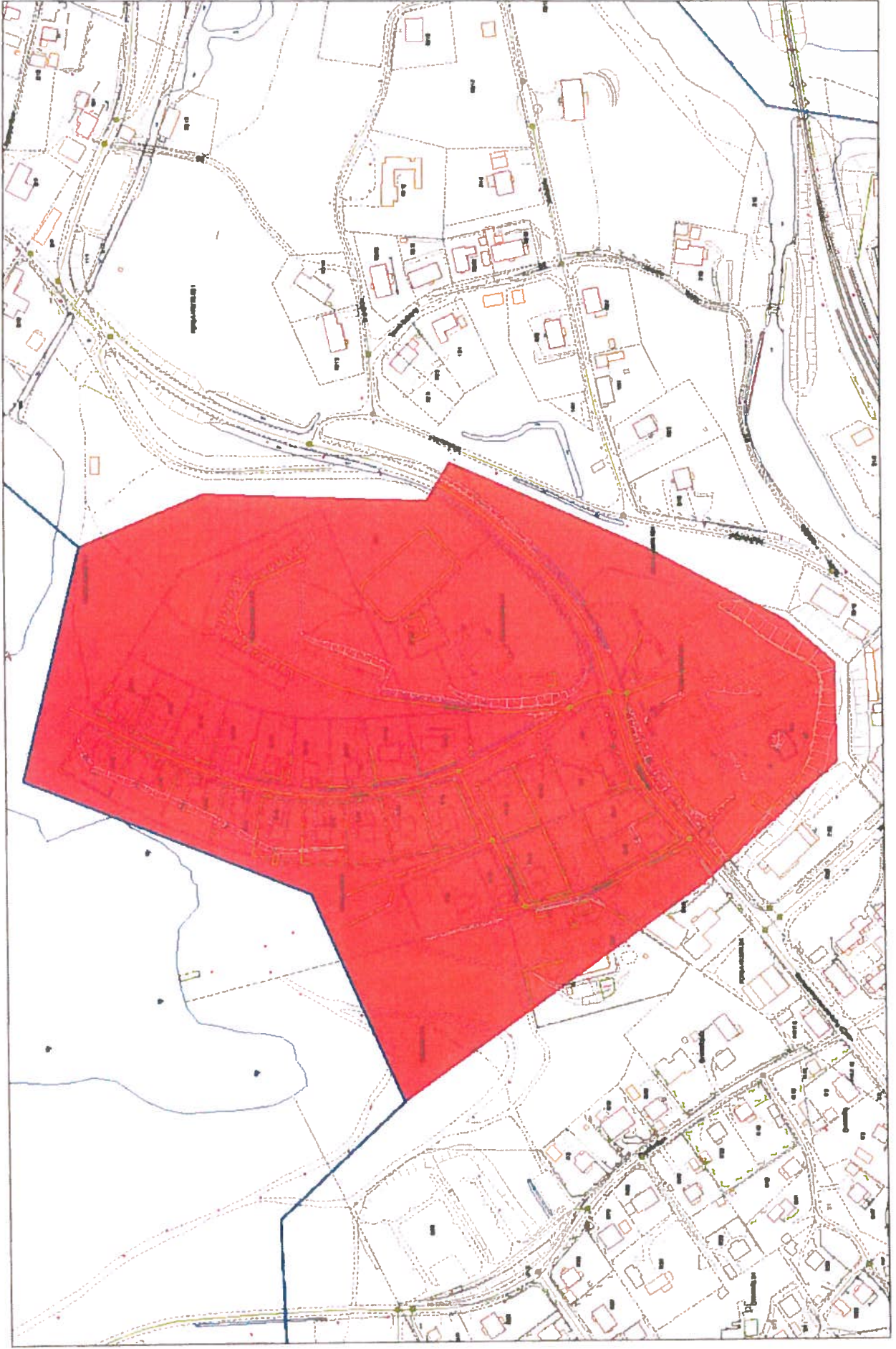
Denna författning träder i kraft den 17 november 2016 då Hudiksvalls kommuns lokala trafikföreskrifter (2184 2011 : 0111) om högsta tillåtna hastighet, (2184 2010 : 0199) om högsta tillåtna hastighet och (2184 2010 : 0201) om högsta tillåtna hastighet ska upphöra att gälla.

Annika Huber

Tekniska nämnden

Clemens Ludvigsson

¹ (X₁=6850372, Y₁=169545), (X₂=6850294, Y₂=169578), (X₃=6850181, Y₃=169574), (X₄=6850153, Y₄=169573), (X₅=6850139, Y₅=169597), (X₆=6850014, Y₆=169543), (X₇=6849927, Y₇=169497), (X₈=6849896, Y₈=169470), (X₉=6849895, Y₉=169408), (X₁₀=6849980, Y₁₀=169333), (X₁₁=6850171, Y₁₁=169198), (X₁₂=6850227, Y₁₂=169328), (X₁₃=6850407, Y₁₃=169400) och (X₁₄=6850372, Y₁₄=169545) i koordinatsystemet SWEREF 99 16 30





Hudiksvalls kommuns lokala trafikföreskrifter om parkering på Marknadsgatan i Hudiksvall;
beslutade den 17 oktober 2016.

Hudiksvalls kommun föreskriver med stöd av 10 kap. 1 § andra stycket 16 och 17 och 3 § första stycket trafikförordningen (1998:1276) följande.

1 § På Marknadsgatan på 29 markerade platser mellan Storgatan och Kålhagsgatan får fordon, med avvikelse från Hudiksvalls kommuns lokala trafikföreskrifter (2184 2010 : 0002) om parkeringsförbudszon parkeras. Tillåtelsen ger inte rätt att stanna eller parkera där det är förbjudet att stanna eller parkera enligt trafikförordningen (1998:1276).

2 § Parkering är dock tillåten under högst 1 tim i följd under tiden vardagar utom vardag före sön- och helgdag mellan klockan 09.00 – 18.00 och vardag före sön- och helgdag mellan klockan 09.00 – 15.00.

3 § Parkeringsskiva eller motsvarande ska användas.

Denna författning träder i kraft den 17 november 2016 då Hudiksvalls kommuns lokala trafikföreskrifter (2184 2011 ; 0015) om parkering på Marknadsgatan i Hudiksvall ska upphöra att gälla.

Annika Huber

Tekniska nämnden

Clemens Ludvigsson

