

NORRBO SOCKEN

LOKAL UTVECKLINGSPLAN⁺ 2023 - 2028

Hudiksvalls kommun, Gävleborgs län

Innehåll

Lokal Utvecklingsplan + Norrbo	4
Inledning	
Lokal utvecklingsplan med plusvärde	
Syfte	
Mål	
Målgrupp	
Bygdens historia	5
Norrbos ursprung	
Slag vid Norrbo skans	
Josefsbergets blodiga historia	
Kyrkan	
Skulpturstölden	
Per Stabbe och Per Sto	
Skiftesreformerna	
Folkrörelser och föreningsliv	
Skolor	
Service	
Norrbo som störst	
I populärkulturen	
Norrbo idag - Nulägesbeskrivning	8
Service	
Kultur	
Fritid	
Lokala resurser	
Näringsliv	
Besöksmål	
Karta Norrbo Socken	
Styrkor och Svagheter	

Norrbo - i siffror	13
Nuläge	
Befolkningsutveckling	
Fastigheter	
Arbetsgivare	
Arbetspendling	
Vad lägger vi pengar på?	
Hur kan jag vara med och göra skillnad?	
Utmaningar och Möjligheter	19
Vår omvärld	20
Agenda 2030	
Regional utvecklingsstrategi för Gävleborg	
Hudiksvalls kommuns översiktsplan	
Hudiksvalls kommuns landsbygdsstrategi	
Strategiska utvecklingsområden Norrbo	21
Övrigt	21
Kontakt	
Lokal Utvecklingsplan+ Norrbo	
Bilagor	22
Bilaga 1: Regional utvecklingsstrategi	
Bilaga 2: Kommunal översiktsplan	
Bilaga 3: Hållbar landsbygdsstrategi för Hudiksvalls kommun	
Bilaga 4: Agenda 2030	
Bilaga 5: Kartor	

Lokal Utvecklingsplan + Norrbo

Inledning

Denna lokala utvecklingsplan med plusvärde (+) är framtagen för Norrbo socken i Hudiksvalls kommun, Gävleborgs län. Den är sammanställd utifrån processkvällar och workshops där vi bybor tillsammans jobbat fram resultaten. Arbetet började i januari 2022 och har pågått sedan dess.

Denna LUP gäller 2023–2028, med uppföljning inklusive firande varje år. Uppföljning innebär att vi går igenom vad vi gjort och uppnått och kanske reviderar delar utifrån det.

Sammanställande är Norrbo byalag.

Lokal utvecklingsplan med plusvärde

Processen har genomförts via projektet Förädlingsmackapären med processledare från Hela Sverige ska leva X-ing Gävleborg. Vår bygd har varit en pilot och tagit fram vår plan enligt Metoden Förädlingsmackapären. Här skrivs lokal utvecklingsplan samman med lokalekonomisk analys. Vi har träffat Kommun och Region Gävleborg för att få inblick i hur vårt samhälle byggs via olika typer av utvecklingsplaner. Samt genomfört en grundutbildning i Agenda 2030 där vi lärt mer om hur att jobba med en hållbar framtid för oss alla.



Europeiska jordbruksfonden för landsbygdsutveckling. Europa investerar i landsbygdsområden



Arbetet har lett till att vi idag har "Lokal Utvecklingsplan + Norrbo" i vår hand.

Syfte

1. Samla kunskap, resurser, kraft och engagemang för att förverkliga delar vi Norrbo-bor tycker är viktiga.
2. Att framför allt kommunen ska få veta mer om oss, så att vi kan samarbeta bättre för Norrbos utveckling.
3. Kunna följa bygdens utveckling över tid.

Mål

Målet för Lokal utvecklingsplan Norrbo är ökad trivsel för oss som bor här. Ökad trivsel kan vara ett mål för alla, oavsett om vi som bor här har olika uppfattningar om vad som ger ökad trivsel. Ökad trivsel leder till ökad inflyttning, utveckling etcetera.

Målgrupp

Målgrupp 1: vi som bor i Norrbo, fast- och fritidsboende.

Målgrupp 2: Hudiksvalls kommun, Region Gävleborg, myndigheter.

Målgrupp 3: potentiella inflyttare och återvändare, våra grannar i övriga Dellenbygden (vi har ofta gemensamma intressen) och turister.

Målgrupp 1 är den grupp vi främst är beroende av för att nå målgrupp 2 och 3 med flera. Engagerar vi oss inte i vår lokala utvecklingsplan och projekten som förhoppningsvis blir ett resultat av den så kommer inte målgrupp 2 och 3 att engagera sig.

Bygdens historia

Norrbos ursprung

Norrbo tillkom genom en enorm smäll. För ca 140 miljoner år sedan slog en kilometerstor meteorit ner där Dellensjöarna nu ligger. Av det så kallade uppslaget bildades Norrbonäset mellan sjöarna som utgör den del av Norrbo som är bebyggd jordbruksmark. Stenarten Dellenit bildades också.

På västra näset finns lämningar och andra fynd som tyder på bofast befolkning sen stenåldern (12 000 f.Kr-1800 f.Kr). Bland annat finns en bronsåldersboplats och en så kallad tutulus (en bronsknapp daterad ca 1550-1300 f Kr) nära Norrbo skans och två lerurnor daterade till yngre järnålder ca 1050 f Kr i Norrbobyn. Det finns flera registrerade järnåldersgravar på västra näset. På östra näset i Gammelsträng finns lämningar av ett så kallat långhus från järnåldern.

Norrbo och dess byar Backmo, Bästdal, Fönebo, Gammelsträng, Hålsjö, Högsved, Norrbobyn, Stensgårde blev Dellenbygdens först bebodda socken vilket förmodligen berodde på att näset är en bördig jordbruksbygd med odlingskontinuitet från åtminstone yngre järnålder.

Slag vid Norrbo skans

På västra näset, på gränsen mellan socknarna Bjuråker, Delsbo och Norrbo, finns rester av Norrbo skans där enligt sägen Norrbobor och tillskyndande Dellbor och Bjuråkersbor besegrade en dansk här i augusti 1434. En minnessten restes där 1927. Detta har sedermera gett upphov till namn som Blodmyra och Danskvik.

Josefsbergets blodiga historia

Josef, Dellenbygdens apostel, sägs ha blivit stenad till döds år 1025. Detta ska enligt sägen ha skett på berget som sedan heter Josefsberg. Ett mer forskningsnära synsätt är emellertid sägnen om den stenade Josef är en uppdiktad skröna med ursprung i 1870-talet. Berget är Norrbo sockens östra utpost mot Forsa socken. Där finns en källa, numera känd som Josefs källa, vars existens är dokumenterad på kartor sedan 1600-talet. Källan är utmärkt och finns att besöka nära väg 745.

Kyrkan

Nuvarande Norrbo kyrka stod färdig 1799. Den första kyrkan bedöms dock vara från 1200-talets förra hälft, dvs medeltiden. I nuvarande kyrka finns en apostlabild från 1200-talet som föreställer S:t Johannes och bedöms vara tillverkad i bildhuggarhyttan vid Trondheims kyrka. Den medeltida kyrkan låg ett kort stycke väster om den nuvarande, inom kyrkogårdens äldre del. Fru Talka i granngården ska ha donerat mark till Norrbo kyrka. Hon sägs ha blivit begravd under predikstolen.

Kulturmiljön vid kyrkan omfattar förutom kyrkan även bogårdsmuren, ett gravfält om minst 15 gravar och ett medeltida timmerhus (som flyttades dit på 1950-talet).

Skulpturstölden

I kyrkan finns sex medeltida träskulpturer som ursprungligen hade varit en del av interiören i den medeltida kyrkan. I samband med en medialt uppmärksammas stöldvåg som på 1990-talet drabbade svenska kyrkor stals tre av Norrbo kyrkas skulpturer. Genom samordnade polisinsatser både inom och utom landet kunde emellertid stölden klaras upp och skulpturerna återlämnas till Norrbo kyrka.

Per Stabbe och Per Sto

Nära Norrbo kyrka finns två gamla tallar, Per Stabbe och Per Sto, varav den förra fortfarande lever. Enligt traditionen ska dessa ha planterats för 750 år sedan av prästen Peder som hade återvänt från en pilgrimsresa till Santiago de Compostela. Kuriosa är att Peder vid återkomsten till Norrbo fick lov att skilja sig till följd av en skärpning av celibatsplikten år 1248.

Skiftesreformerna

Skiftesreformer ägde rum vid flera tillfällen under 1700- och 1800-talen. Viktigast av dessa var Laga Skifte 1871–1882. Backmo i östra sockendelen är i långa stycken ett resultat av Laga Skifte då många av byns dåvarande fastigheter flyttades dit.

Folkrörelser och föreningsliv

I Bästdal byggdes runt 1880–1890 vad som skulle bli Norrbo Missionskyrka och strax efter sekelskiftet sattes spaden i marken för vad som skulle bli ett Godtemplarhus, sedermera Norrbo Folkets Hus. Både Bönhuset och Godtemplarhuset var produkter av det senare 1800-talets folkrörelser. Ett föreningsliv i nutida mening växte fram först under 1900-talets efterkrigstid, med en idrottsförening som i sin sentida tappning såg dagens ljus 1945 och en hembygdsförening som grundades 1949.

Skolor

Den första skolbyggnaden togs i bruk i Hålsjö år 1851. Det var ett större bygge i två våningar, inklusive lärarbostad. Till följd av snabbt ökande barnaskaror uppfördes trettio år senare ytterligare en skolbyggnad där folkskola kom att bedrivas medan 1851 års skola togs i bruk för småskoleverksamhet. Mot slutet av 1920-talet revs tvåvåningsbyggnaden och gav plats för ett större bygge som 1931 togs i bruk som Hålsjö nya skola. Hålsjö skola lades ner 2010.

Service

Också det tidigmoderna Norrbo hade "servicenärings" med genomarbetade regelverk. Hit hörde postgångens organisering, tillfällig övernattnings för resande, snöröjning av vägar mm. Men det var först på 1800-talet och under 1900-talets förra hälft som nytto-service började organiseras på sätt vi skulle känna igen oss i. Dit hörde exempelvis handelsbodarna. Intill dess hade handel "över disk" varit tillåten endast i städerna och på särskilda marknader.

Norrbo som störst

År 1900 uppmättes Norrbos högsta invånarantal, 1149 personer. År 1950 var antalet invånare 871 personer. Här fanns fortfarande en jordbruks- och skogsbygd med skola, tre affärer, två bagerier, mejeri, post, bank, skomakare, skräddare och pensionärsbostäder.

I populärkulturen

Mellan 1950–60 gick Björsofesterna av stapeln på en vall vid Norra Dellens norra strand. Under festerna ökade antalet personer i Norrbo med råge. Konceptet bestod av artister och dans utomhus. Många cyklade och tältade på plats. 6000 kom tex och lyssnade på Alice Babs och Ulrik Neuman 1958. Snoddas slog publikrekord på Folkets Hus och fick klättra in genom ett fönster för att nå scenen och uppträda.



Foto: Amelia Björk



Foto: Lisa Olsson

Norrbo idag - Nulägesbeskrivning

I nulägesbeskrivningen nedan anges framförallt vilken kommersiell, offentlig och ideell service vi har tillgång till i Norrbo idag, 2023. Alla avståndsangivelser utgår från Folkets hus i Norrbo.

Service

	Ja	Nej	Kommentar
Livsmedels-butik		x	Närmaste i Näsviken 10 km, Delsbo 20 km
Spelombud		x	Närmaste i Näsviken 10 km
Postombud		x	Närmaste i Näsviken 10 km
Lantbrevbärare	x		
Camping/ställplats	3 st		Hembygdsgården, Dellenbaden 10 km, Fönebo 20 km, Blodmyra Norra Dellens familjecamping vid sockengränsen 10 km
Bensinmack		x	Närmaste i Näsviken 10 km
Laddstolpar		x	Närmaste i Delsbo 18 km, Hudiksvall 25 km
Skola		x	Närmaste låg-och mellanstadium finns i Näsviken 10 km, högstadium i Delsbo 20 km och gymnasium i Hudiksvall 25 km
Förskola	x		I skrivandets stund har kommunen beslutat att lägga ner den men gett bygden ett år att undersöka förutsättningar att driva privat.
Vård- och omsorgsboende		x	Närmaste äldreboende finns i Näsviken 10 km. Seniorboendet Svanbacken i Delsbo 20 km.
Kommunal verksamhet			Daglig verksamhet, förskola och matsal öppen för byn bedrivs på fd skolan i Norrbo.
Restaurang/café	x		Lunchmat på Dellengrytan kl 11 - 13

Kultur

	Ja	Nej	Kommentar
Folkfester	x		De största är Nationaldagsfirande och midsommarfirande som anordnas på hembygdsgården. Julgransplundring på Folkets hus, Skoterfest (Bonnbagers)
Spelmansstämmor	x		Norrbostämman andra helgen i juli och spelkvällar varje onsdag juni-augusti anordnas på hembygdsgården
Konserter	x		Sommarfestivalen Musik vid Dellen, kyrkokonserter, spelkvällar på hembygdsgården samt konserter på Fönebo camping och Dellenbaden
Bibliotek	x		Bokbuss en gång i månaden. Närmaste bibliotek i Friggesund 20 km och Delsbo 20 km.
Spelmanslag	x		Norrbo spelmanslag
Kör	x		Dellenbygdens kyrkokör, Norrbokören
Syjunta	x		Anordnas hemma hos bybor.
Övrigt	x		Berättarkvällar anordnas då och då av kyrkan på församlingshemmet vid Norrbo kyrka, kyrkan bjuder på middag en gång i månaden på Folkets hus.

Fritid

	Ja	Nej	Kommentar
Träningslokal	x		Idrottshallen i Norrbo skola kan hyras av privatpersoner, utegym och elljusspår vid Hembygdsgården. Gym finns i Näsvisken.
Bollplan	x		Fullstor fotbollsplan på Homovallen
Skridskoåkning	x		Skridskobana utomhus på Homovallen. Närmaste ishall i Hudiksvall 25 km.
Skidåkning	x		Elljusspår vid hembygdsgården, privat skidspårning ofta på norra och södra Dellen, "Pedro-spåret" i Långby 5 km. Många skidspår inom 20 km.
Jakt och fiske	x		Flera olika föreningar
Scouting		x	Närmaste i Näsvisken 10 km
Vandring	x		Norrboleden 13 km (en organiserad vandring i sept), Kolarstigen 27 km (en organiserad vandring midsommarhelgen), Borgarleden 23 km. Kyrkstigen ca 10 km, Tomterundan under vintern, familjevandringar anordnas under sommaren.
Cykelled		x	
Paddling	3 st		Kanoter finns att hyra vid Dellenbaden, Blodmyra och Fönebo. Vacker paddling i Svågan ca 25 km.
Badplatser	x		Större stränder: Slåttsvea, Långharpa, Lars-Jensviken, Fönebo och Ora
Skoterled	x		Skoterstugan vid södra Hallbovallen
Bastu	x		I Norrbo skolas idrottshall
Padelbana	x		Utomhusbana finns i Gammelsträng
Minigolf	x		Finns vid Dellenbaden 10 km, Blodmyra 10 km
Övrigt			Norrbo IF arrangerar skidåkning, barn- och ungdomsverksamhet, Gåbingo, tipspromenad mm

Lokala resurser

	Ja	Nej	Kommentar
Föreningar	x		Hembygdsföreningen, Sockenföreningen, Idrottsföreningen, Gatljusföreningen, Vägföreningar, Norrbo byalag, Dellarnas kyrkbåtsroddare, Folketshusföreningen
Samfälligheter	x		Fritidsområden, vattenföreningar
Samlingslokaler	x		Folketshus, Hembygdsgården (sommar), Dellenbaden (sommar), Norrbo kyrka, Församlingsgården vid kyrkan,
Busstrafik	x		Flera bussturer Hudiksvall-Norrbo-Bjuråker-Delsbo- Friggesund vardag och lördag. Ingen trafik på söndagar eller på kvällar (sista bussen från Hudiksvall går 18.35 vardagar).

Näringsliv

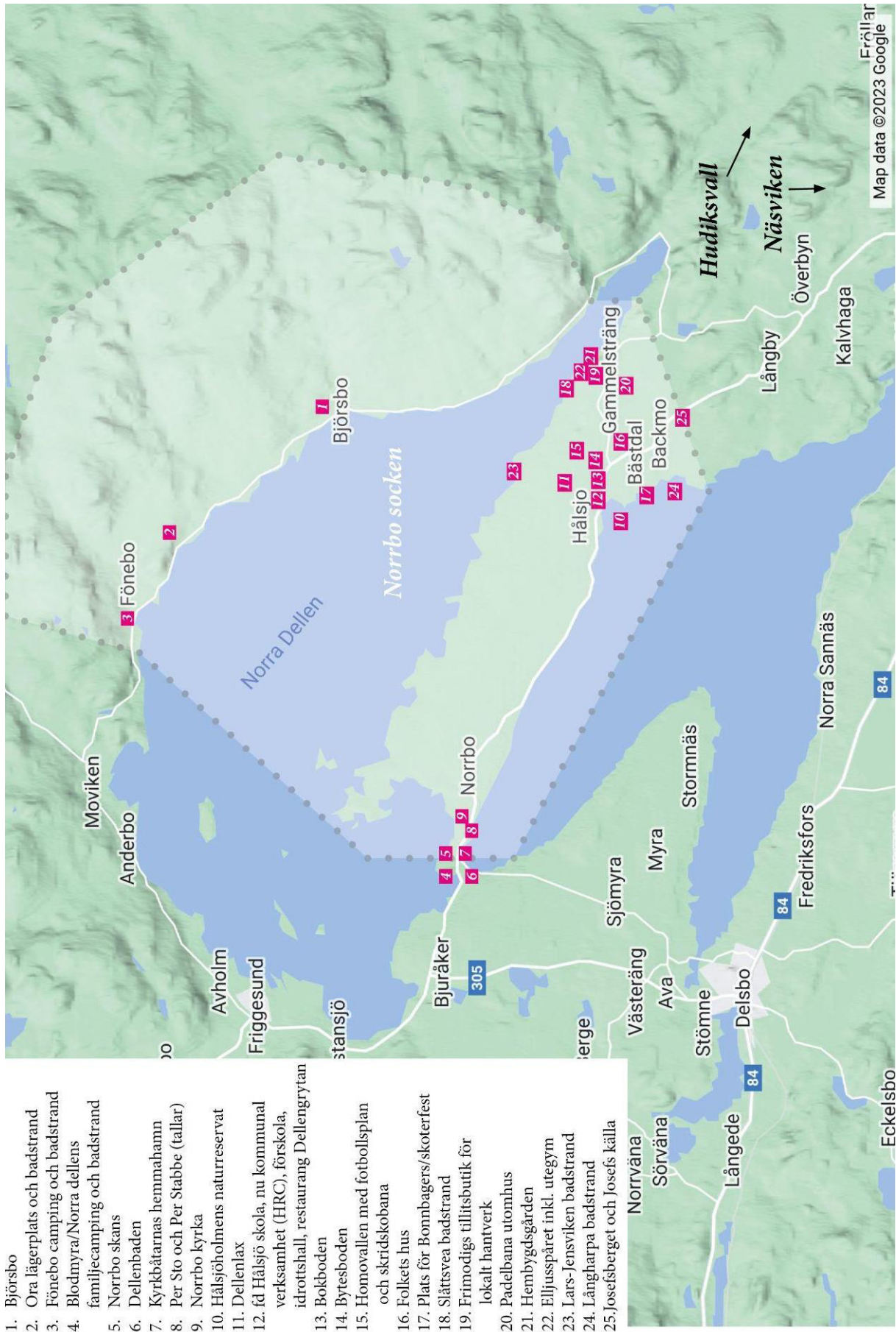
	Ja	Nej	Kommentar
Byggföretag	x		Byggbrolin, Hålsjö Bygg- och Design
Grävning	x		Kjell-Åke Lusth entreprenad, Björn Björk
Bilreparationer	x		
Fiskodling	x		Dellenlax
Hundmat	x		

Snickeri	x		
Övrigt hantverk	x		
Trädgårds- mästare	x		Anneli Westerlund
Turismföretag	x		Lin och Lo turism
Fönebo Cam- ping	x		
Lantbruk	x		2 större mjölkgårdar

Besöksmål

	Ja	Nej	Kommentar
Naturresevat	x		Hålsjöholmen
Vandringsleder	x		Se ovan, Pilgrimsleden går igenom bygden
Skoterleder	x		Se ovan
Vatten och bad	x		Fönebo, Ora, Blodmyra + ett antal mindre badplatser
Grillplatser	x		Ett antal
Utkikspunkter	x		Gulåsen, Josefsberget, (fågeltornet)
Kolmilor		x	Rester av kolmilor finns
Vallstugor	x		Dyrvallen, Hallavallen, Bjørsbovallen, Brännåsenvallen
Loppis	x		Folkets hus (sommar) samt privata
Hantverks- marknad	x		Folkets hus i påsk, Hembygdsgården sommartid, fd Frimodigs tillitsbutik
Café och glass- bar	x		Dellenbaden sommarhem (samt konserter, gudstjänster, minigolf)
Gökotta	x		Hembygdsgården
Friluftsgudstjänst	x		Bjørsbo, Josefs källa
Josefs källa	x		Friluftsgudstjänst, friskt vatten i källa
Per Sto och Per Stabbe	x		750 år gamla tallar vid Norrbo kyrka.
Frimodigs tillitsbutik	x		Säljer lokalt i Norrbo producerat hantverk och mathantverk. Adress Gammelsträng 102
Bytesboden	x		En bod där man kan lämna grejer man inte behöver för andra att hämta. Vid gamla Handelsboden i Hålsjö.
Energi och vatten/avlopp	Ja	Nej	Kommentar
Privata brunn- nar/ kommu- nala	x		Vattenföreningarna samfälligheter och privata brunnar
Avlopps lösningar	x		Det finns en kommunal avloppslösning i Norrbobyn. Övrigt privata/föreningslösningar.
Belysning	x		Gatljus administrerade av 2 lysföreningar.
Solpaneler			Privata
Solfångare			Privata
Laddstolpar		x	Privata som registrerats för uthyrning finns.
Bensinmackar		x	Närmaste bränslepump i Näsviken, Bjuråker och mack i Delsbo

Karta Norrbo Socken



1. Björnsbo
2. Ora lägerplats och badstrand
3. Fönebo camping och badstrand
4. Blodmyra/Norra dellens familjecamping och badstrand
5. Norrbo skans
6. Dellenbaden
7. Kyrkbåtarnas hemmahamn
8. Per Sto och Per Stabbe (tallar)
9. Norrbo kyrka
10. Hålsjöholmens naturreservat
11. Dellenlax
12. fd Hålsjö skola, nu kommunal verksamhet (HRC), förskola, idrottshall, restaurang Dellengrytan
13. Bokboden
14. Bytesboden
15. Homovallen med fotbollsplan och skridskobana
16. Folkets hus
17. Plats för Bonnabagers/skoterfest
18. Slättsvea badstrand
19. Frimodigs tillitsbutik för lokalt hantverk
20. Padelbana utomhus
21. Hembygdsgården
22. Elljusspåret inkl. utegym
23. Lars-Jensvikens badstrand
24. Långharpa badstrand
25. Josefsberget och Josefs källa

Styrkor och Svagheter

Styrkor

- Natur
- Dricksvattnet
- Lugn
- Dellarna
- Människorna
- Gemenskap
- Föreningar
- Engagemang
- Underhållning på Hembygdsgården
- Olika aktiviteter
- Bostadspriserna
- Bra grannar
- Bra somrar
- Bra vintrar
- FB Norrbovänner
- Friheten
- Gammelsträngs”anda”
- Hembygdssjäl
- Historia
- Miljön
- Gott om plats
- Öppen och välkomnande kultur
- Sammanhållning
- Traditionsrikt
- Tryggheten
- Utsikterna

Svagheter

- Avsaknad av livsmedelsbutik
- Lokaltrafiken
- Ingen skola/Långt till skola
- Vägen dålig
- Avsaknad av grundläggande samhälls-service
- Vägbelysningen försvinner
- Förskolans framtid
- Brist på bostäder i olika storlekar
- Få offentliga samlingsplatser/lokaler
- Att vi inte är fler här
- Brist på äldreboende
- Brist på företag på orten
- Dåligt stöd från kommunen
- Gruva i Bricka
- Kommunikation Fiber
- Bristande engagemang i bygdefrågor
- Osynliga i lokala media



Norrbo - i siffror

Nuläge

Kort självdemografi i siffror (2021)

- Här bor i området 607 personer, varav 284 kvinnor och 323 män (2021). Befolkningen har under de senaste 10 åren först minskat något för att mestadels ökat de senaste sju åren.
- Här finns 257 hushåll/bebodda fastigheter.
- Sammanräknad medelförvärvsinkomst*(2020) var 284 000 kronor.
- Disponibel medelinkomst per hushåll** (2020) var 485 000 kronor
- Medelåldern är 47,4 år.
- De flesta byggnader som är bebodda består av småhus.
- Bebodda lantbruksfastigheter utgör 27% av alla bebodda fastigheter.
- Det finns få hyresfastigheter. Av totalt 260 bebodda fastigheter är endast 3 hyreshus. 14 personer bor i hyreslägenhet.
- Antalet förvärvsarbetande med bostad i området är 313 varav 215 arbetspendlar ut från området.
- 24 personer arbetspendlar in till Norrbo.

* Sammanräknad förvärvsinkomst

Det som personerna i området deklarerat under "Inkomst av tjänst" och "Inkomst av näringsverksamhet" bildar tillsammans sammanräknad förvärvsinkomst. Kapitalinkomster ingår alltså inte.

** Disponibel inkomst

Disponibel inkomst är den summa som återstår för konsumtion och sparande sedan man från summa förvärvs- och kapitalinkomst dragit ifrån slutlig skatt och lagt till skattefria ersättningar och bidrag (t.ex. ekonom.bistånd, bostadsbidrag, barnbidrag etc.). Disponibel inkomst är det inkomstbegrepp i den totalräknade inkomststatistiken som tillsammans med begreppet "Köpkraft" bäst speglar köpkraften och levnadsstandarden för olika grupper i samhället. Den disponibla inkomsten redovisas dock endast på familjenivå,



Befolkningsutveckling

Enligt bilden nedan har befolkningen i bygden ökat något de senaste åren.

Befolkningstäthet i området samt i Hudiksvalls kommun

Tabell 1

Område: 3,1 inv/km². Medelålder: 47,1 år

Hudiksvalls kommun: 15,2 inv/km². Medelålder: 44,3 år

Befolkning

Befolkningsutveckling 2012 - 2021

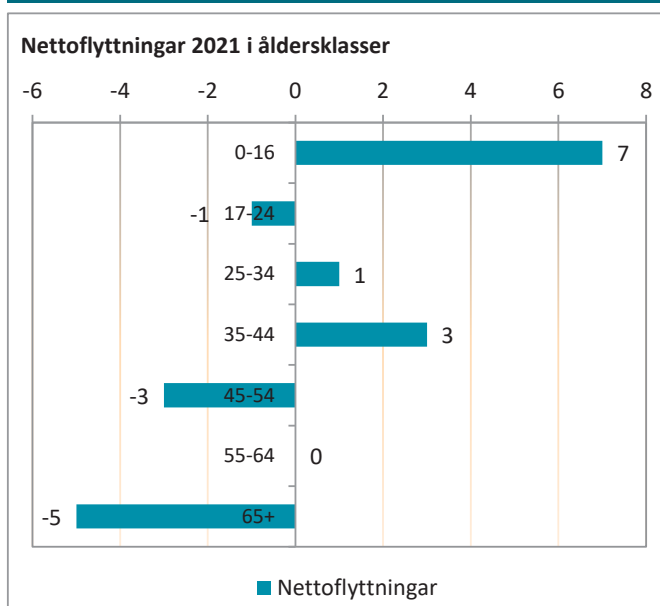
Tabell 2

Register: Registret över totalbefolkningen (RTB)

År	Befolkning		Antal Födda	Döda	In- flyttade	Ut- flyttade	Födelse- netto	Flytt- netto	Befolknings- förändring	
	Män	Kvinnor								Totalt
2012	322	268	590	6	6	32	45	0	-13	
2013	304	265	569	8	3	38	64	5	-26	-21
2014	300	268	568	3	3	49	51	0	-2	-1
2015	309	281	590	11	3	63	48	8	15	22
2016	311	279	590	5	4	40	41	1	-1	0
2017	317	276	593	9	3	43	45	6	-2	3
2018	315	278	593	7	5	51	52	2	-1	0
2019	315	279	594	5	4	53	53	1	0	1
2020	322	283	605	5	3	47	39	2	8	11
2021	323	284	607	3	6	49	44	-3	5	2

Flyttningar och nettoflyttningar 2021 i åldersklasser

Tabell 3



Inflyttade	Män	Kvinnor	Totalt
0-16 år	7	7	14
17-24	3	5	8
25-34	3	6	9
35-44	3	3	6
45-54	0	3	3
55-64	3	0	3
65-	5	3	8
Totalt	24	27	51

Utflyttade	Män	Kvinnor	Totalt	Netto
0-16 år	3	4	7	7
17-24	3	6	9	-1
25-34	3	5	8	1
35-44	3	0	3	3
45-54	3	3	6	-3
55-64	0	3	3	0
65-	5	8	13	-5
Totalt	20	29	49	
Flyttnings- netto	4	-2	2	

Befolkning 2021-12-31 i åldersklasser

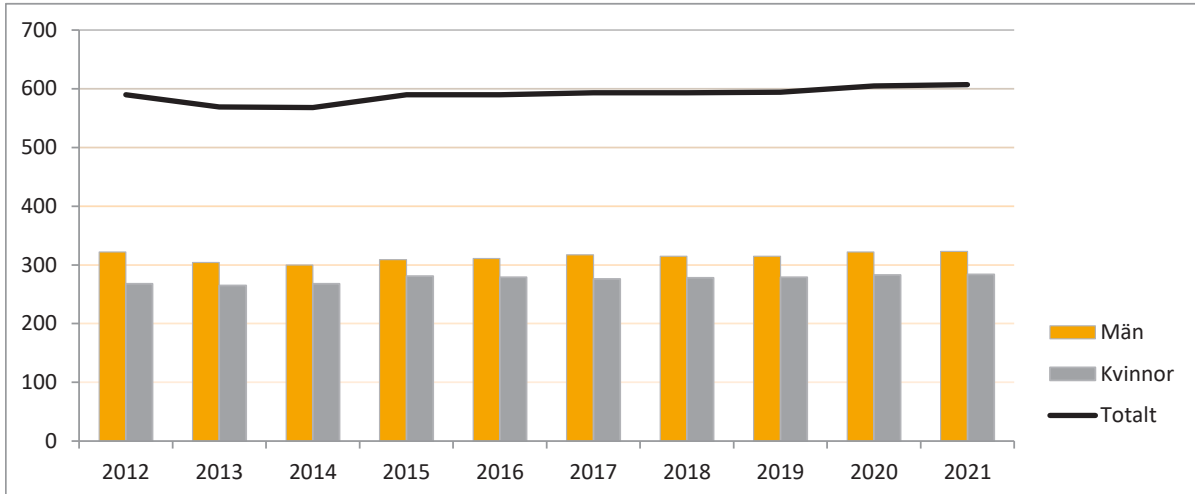
Tabell 4a

Kön	Ålder						Totalt
	0-6	7-15	16-24	25-44	45-64	65-	
Män	27	33	16	64	83	100	323
Kvinnor	17	22	17	57	83	88	284
Totalt	44	55	33	121	166	188	607

Civilstånd

Tabell 4b

Civilstånd 18 år - w				
Ogifta	Gifta	Änkl./Änka	Skilda	Totalt
127	106	5	21	259
95	104	8	34	241
222	210	13	55	500



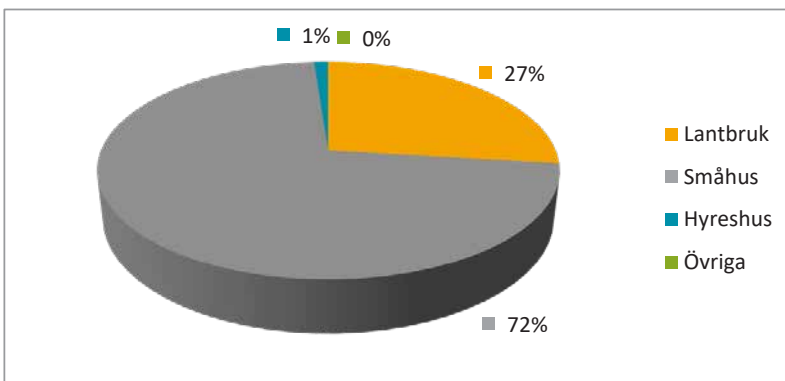
Fastigheter

Det finns väldigt få hyresfastigheter, endast 14 personer bor i hyresfastighet. Andelen obebodda småhusfastigheter är också många. Troligen finns potential till fast boende i många av dessa.

Fastigheter

Andel bebodda fastigheter i området

Tabell 5



Andelar, fastighetstyper	
Lantbruk	27%
Småhus	72%
Hyreshus	1%
Övriga	0%

Fastigheter efter fastighetstyp och boende

Tabell 5

Källa: Fastighetstaxeringsregistret 2021

Fastighetstyp	Totalt antal fastigheter	därav		Obebodda fastigheter
		Bebodda fastigheter	Boende	
Lantbruksfastigheter	221	70	177	151
Småhusfastigheter	566	187	414	379
Hyreshusfastigheter	6	3	14	4
Övriga fastigheter	23	0	0	23
Totalt antal fastigheter	816	260	605	557

Arbetsgivare

Det finns inga större arbetsgivare i Norrbo men många egenföretagare utan anställda. Hudiksvalls kommun är den största arbetsgivaren med 10–19 anställda. Majoriteten av arbetsställena är inom jordbruk, skogsbruk och fiske. Antalet arbetsställena stämmer väl överens med antalet lantbruksfastigheter. Många personer kan också arbeta hemma för arbetsgivare som inte är närvarande på orten.

Arbetsställena

Antal arbetsställena 2023	
Källa: Företagsdatabasen	
	Antal arbetsställena
Antal anställda	
0	132
1-4	11
5-9	1
10-19	1
20-	0
Totalt	145

Tabell 8a

Detaljhandel*

Regional omsättningsstatistik 2019-2021						
Källa: Momsregistret						
Näringsgren	Omsättning i milj. kr exkl. moms					Hotell och restaurang
	Detaljhandel*	därav				
År		Detaljhandel med brett sortiment	Specialicerad butikshandel	Detaljhandel ej i butik		
2021	8.0	-
2020	7.4	-
2019	7.3	-
Antal anställda						
2021	2	-
2020	2	-
2019	2	-
Antal butiker						
2021	4	0	2	2	2	2
2020	4	0	2	2	2	1
2019	4	0	2	2	2	1

Tabell 9

* Detaljhandel exklusive motorfordon; reparationsverkstäder för hushållsartiklar och personliga artiklar.
.. Färre än tre arbetsställena

Antal arbetsställena 2022

Tabell 8b

Näringsgren	Näringsgren	Näringsgren
Jordbruk, skogsbruk och fiske	80	Finans- och försäkringsverksamhet
Utvinning av mineral	0	Fastighetsverksamhet
Tillverkning	7	Verksamhet inom juridik, ekonomi, vetenskap och teknik
Försörjning av el, gas, värme och kyla	0	Uthyrning, fastighetsservice, resetjänster och andra stödtjänster
Vattenförsörjning; avloppsrening, avfallshantering och sanering	0	Offentlig förvaltning och försvar; obligatorisk socialförsäkring
Byggverksamhet	9	Utbildning
Handel; reparation av motorfordon och motorcyklar	9	Vård och omsorg; sociala tjänster
Transport och magasinering	1	Kultur, nöje och fritid
Hotell- och restaurangverksamhet	2	Annan serviceverksamhet
Informations- och kommunikationsverksamhet	2	Avdelning saknas

En redovisning av vilka arbetsställena som ligger till grund för tabellen finns i en särskild arbetsställelista.

Största lokala arbetsgivarna:

Arbetsgivare	Antal anställda
Hudiksvalls kommun	10-19
Bygg-Brolin i Norrbo AB	5-9
Dellens förskola	1-4
Hålsjö Byggdesign	1-4
Idén Roland	1-4
K-Å Kring AB	1-4
Larm Mikael	1-4
Mikrskop-System Sverige AB	1-4
Målerikonsult Henrik Barba AB	1-4
Norrbo Hembyggsförening	1-4
Ryssbacken i Norrbo AB	1-4
Övriga 134 småföretag	0 anställda

Arbetspendling

Många personer pendlar ut från området men få pendlar med kollektivtrafik. Bussturerna är få per dygn men anpassade till pendling, dvs koncentrerat till morgon och eftermiddag. På lördagar går två turer på dagen i båda riktningarna och på söndagar går ingen tur. Det finns varken senare kvällsturer eller nattbuss på lördagar. Det är svårt att få ihop vardagen med arbetspendling och skjutsning av barn/ungdomar till olika aktiviteter. Se hållplatser och tider för buss 20 inringat i grönt nedan.

Arbetspendling 2020

Tabell 11

Källa: Registerbaserad arbetsmarknadsstatistik

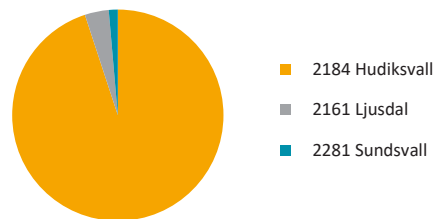
Pendlingsrelation	Män	Kvinnor	Totalt
Förvärsarbetande med bostad i området	173	140	313
<i>Bor och arbetar i området</i>	47	25	72
<i>Arbetspendlar ut från området</i>	107	108	215
<i>Uppgift om arbetsställe saknas ⁴⁾</i>	19	7	26
Arbetspendlar in till området	14	10	24
<i>därav från övriga kommun/er i området</i>	9	10	19

Arbetspendlar ut från området

Pendling, mest frekventa kommuner	Totalt
2184 Hudiksvall	207
2161 Ljusdal	8
2281 Sundsvall	3

Arbetsutpendlare från Norrbo

Andelsfördelning för utpendling till de tre mest frekventa kommunerna



⁴⁾ Uppgift saknas om var personerna arbetar förutom personernas arbetsställekommun. Detta gör att alla pendlingsuppgifter måste tolkas med viss försiktighet. Förvärsarbetande med arbetsställe i utlandet ingår här.

Av 313 som arbetar är det 26 st vi inte kan placera till något arbetsställeområde. Däremot ingår dessa i utpendlingen till de mest frekventa kommunerna, förutom förvärsarbetande med arbetsställe i utlandet.



20 Hudiksvall-Norrbo-Delsbo/Friggesund

11 december 2022 - 18 juni 2023

	Hudiksvalls station	Hudiksvall centrum	Höga kyrka	Hammoberget	Hällsjö allén	Norrbyn	Delsbo Torg	Björaker	Friggesund
Måndag-fredag									
X	-	-	-	-	-	-	06.20	06.25	06.32
X	06.07	06.08	06.17	06.29	06.41	06.49	07.12	-	-
X	-	-	-	-	-	-	07.25	07.30	07.37
X	09.05	09.06	09.15	09.27	09.39	09.47	10.05	10.12	10.18
X	-	-	-	-	-	-	12.40	12.47	12.57
nX	13.20	13.21	13.30	13.50	14.00	14.10	14.28	14.37	14.50
nX	14.25	14.26	14.35	14.55	15.10	15.20	15.40	-	-
X	-	-	-	-	-	-	16.00	16.07	16.18
nX	15.35	15.36	15.45	16.05	16.20	16.30	-	-	16.42
X	-	-	-	-	-	-	17.10	17.15	17.25
X	16.35	16.36	16.45	17.00	17.13	17.23	17.40	-	-
X	17.45	17.46	17.55	18.07	18.20	18.30	-	-	18.42
X	18.35	18.36	18.45	18.57	19.09	19.19	19.35	19.40	19.47
Lördag									
X	11.10	11.11	11.20	11.32	11.43	11.55	12.10	12.15	12.22
X	15.10	15.11	15.20	15.32	15.43	15.55	16.10	16.15	16.22

n Skolans läsdagar går turen via Näsvikens skola.
X Turen kors inte med lågtrébuss.

20 Friggesund/Delsbo-Norrbo-Hudiksvall

11 december 2022 - 18 juni 2023

	Friggesund	Björaker	Delsbo Torg	Norrbyn	Hällsjö allén	Hammoberget	Höga kyrka	Hudiksvall centrum	Hudiksvalls station
Måndag-fredag									
X	-	-	05.25	05.37	05.45	05.57	06.08	06.23	06.25
X	06.32	-	-	06.47	06.55	07.10	07.25	07.43	07.45
X	06.35	06.45	06.58	-	-	-	-	-	-
X	07.37	07.47	08.05	-	-	-	-	-	-
n	-	-	07.25	07.37	07.50	08.00	08.15	08.33	08.35
X	10.18	10.30	10.40	-	-	-	-	-	-
X	12.57	13.07	13.20	13.32	13.40	13.52	14.03	14.18	14.20
X	14.50	15.02	15.15	-	-	-	-	-	-
X	-	-	15.55	16.07	16.15	16.25	16.35	16.53	16.55
X	16.18	16.27	16.40	-	-	-	-	-	-
X	16.42	16.52	17.05	-	-	-	-	-	-
X	-	-	17.05	17.17	17.25	17.37	17.48	18.03	18.05
X	17.25	17.37	17.45	-	-	-	-	-	-
X	18.42	18.52	19.00	-	-	-	-	-	-
X	19.47	19.57	20.05	-	-	-	-	-	-
Lördag									
X	08.37	08.47	08.55	09.07	09.17	09.28	09.40	09.53	09.55
X	12.22	12.37	12.45	12.57	13.07	13.18	13.30	13.43	13.45
X	16.22	16.32	16.40	-	-	-	-	-	-

n Skolans läsdagar går turen via Näsvikens skola.
X Turen kors inte med lågtrébuss.

Vad lägger vi pengar på?

Bygdens totala köpkraft, dvs hur mycket pengar vi som bor i Norrbo tillsammans har att handla för varje år, är 137,7 miljoner kronor. Summan är beräknat på 284 hushåll som har en disponibel medelinkomst på 485 000 kr (SCB 2021).

Enligt SCB:s statistik för 2021 fördelar sig hushållens konsumtion enligt de kategorier som finns i tabellen nedan. Där ser vi hur stor omsättning vi orsbor har möjlighet att skapa om vi tex skulle kunna köpa alla våra livsmedel i en lokal livsmedelsbutik. De här siffrorna är bra att känna till vid nyetablering av verksamheter. Förutom köpkraft från de fastboende tillkommer självklart omsättning från utomsöcknes eller fritidsboende, vilket troligen är betydande i Norrbo.

Varuslag	Utgifter per hushåll	Utgifter samtliga hushåll
Livsmedel	54 440	15 460 960
Alkoholfri dryck	4 930	1 400 120
Alkoholhaltig dryck	4 970	1 411 480
Tobak	3 870	1 099 080
Kläder och skor	12 350	3 507 400
Boende, vatten, elektricitet, gas och andra bränslen	110 450	31 367 800
Inventarier, hushållsutrustning och rutinunderhåll av bostaden	35 360	10 042 240
Hälsovård	18 150	5 154 600
Transport	102 010	28 970 840
Information och kommunikation	20 410	5 796 440
Rekreation, sport, kultur, trädgård och husdjur	23 890	6 784 760
Utbildning	710	201 640
Restauranger och hotell	19 010	5 398 840
Försäkring och finansiella tjänster	21 370	6 069 080
Personlig vård, socialt skydd och diverse varor och tjänster	29 710	8 437 640
A-kassa, försäkringskassa, fack- och medlemsavgifter	2 800	795 200
Ränteutgifter, exklusive boende	4 650	1 320 600
Fordonsskatt	4 010	1 138 840
Gåvor	12 750	3 621 000
Skattepliktiga förmåner	2 920	829 280
Totalt	488 760	138 807 840

Hur kan jag vara med och göra skillnad?

Genom framtagandet av denna lokalekonomiska analys ser vi potentialen för lokal handel och service inom Norrbo. Vi ser också vilken påverkan vi kan ha på de lokala företagens omsättning om vi orsbor väljer att gynna dem.

Om jag vill....

.. att det ska finnas service som är lokal anlitar jag ortens firmor när jag renoverar.

.. behålla den kultur som byggs upp av föreningslivet besöker jag olika marknader, tillställningar och evenemang som arrangeras på bygden.

Det är vi orsbor som med vår köpkraft styr utvecklingen av service och handel i bygden.

Ju fler vi är som handlar lokalt desto bättre förutsättningar skapas för att öka det lokala utbudet.

Utmaningar och Möjligheter

Möjligheter för Norrbo

Här bor vi på ett lugnt ställe med ett aktivt kultur- och musikkiv och en god och trevlig grannsam-
ma där det råder en vilja att samverka och hjälpa varandra.

Med ny väg och bra digital uppkoppling har Norrbo stora möjligheter att bli en verklig oas för den
som vill göra landsbygden till sitt hem.

Naturmiljön i och omkring bygden är vidunderlig med stor potential att bli ett större besöksmål
än idag.

För natur- och friluftsliv, fiske- och jaktintresserade finns här mycket att erbjuda.

Den som vill starta verksamhet, bygga ett hem för sig eller familj finns här en fantastisk möjlig-
het att fly storstadsstress och otrivsamma miljöer.

Norrbo borde verkligen vara attraktivt för turismen både inhemsk och från utlandet.

Utmaningar för Norrbo

Att Hudiksvalls kommun drar bort allt och inte satsar på glesbygden. Dom vill att allt ska till Hu-
diksvall.

Ett stort hot är att möjligheten till inflyttning begränsas av att boendemöjligheterna upphör.

- Praktiskt taget all mark är privatägd och om byggande ska komma till så måste mark
upplåtas för detta. (Det här kan även beskrivas som en möjlighet, dvs att nu finns goda
chanser för markägare att upplåta mark för nybyggnation).
- Avsaknad av butik, skola och nu snart också förskola är ett stort hot mot önskad inflytt-
ning.

Planerna på gruvbyggnad i Bricka är ett potentiellt miljöhot av stora dimensioner.

Just nu finns varken förskola, skola eller handelsbod. Med mer inflyttning skulle det finnas un-
derlag för att återstarta alla dessa verksamheter. Men det är svårare att locka nya boende hit
när verksamheten inte finns.

Vår omvärld

Vilka mål vi ska ha för utvecklingen har förhandlats fram på olika nivåer, t ex inom FN, EU, Sverige, Gävleborg och vår kommun Hudiksvall. Dessa överenskommelser och mål gäller också för Norrbo.

Det finns många mål- och styrdokument att förhålla sig till men vi har valt ut fyra som känns väldigt relevanta just nu: FN:s globala hållbarhetsmål (även kända som Agenda 2030), Regional utvecklingsstrategi för Gävleborg, Hudiksvalls kommuns översiktsplan och Hudiksvalls kommuns landsbygdsstrategi. Mer om varje dokument och om dess koppling till Norrbo finns att läsa i bilagorna. Den informationen är tex värdefull att ha, och referera till, om du eller en förening du är aktiv i vill söka bidrag, då vill tex kommun se att vi lokalt lever upp till de övergripande, gemensamma målen.

Agenda 2030

Sverige har förbundit sig att arbeta mot de 17 målen i Agenda 2030 som syftar till att skapa en hållbar utveckling i världen. Det betyder att även vi i Norrbo ska sträva mot målen och arbeta för att tillgodose dagens behov utan att äventyra kommande generationers möjlighet att tillfredsställa sina behov. Agenda 2030 innehåller tre olika dimensioner: den ekonomiska, den sociala och den miljömässiga dimensionen. Vi ska ta hänsyn till de olika målen när vi arbetar med vår lokala utvecklingsplan och de kommande projekten.

Regional utvecklingsstrategi för Gävleborg

Region Gävleborgs regionala utvecklingsstrategi (RUS) har pekat ut ett antal utvecklingsområden för länet. Respektive målområde beskriver vad det regionala utvecklingsarbetet behöver fokusera på för att möta länets utmaningar och nå visionen om ett öppet, nytänkande och hållbart Gävleborg. De fem målområdena i RUS Gävleborg är: attraktiva och tillgängliga platser, samhällsnyttig, cirkulär och biobaserad ekonomi, konkurrenskraftigt näringsliv och hållbar arbetsmarknad, hög kunskap och innovationsförmåga och jämlikt och jämställt samhälle. Dessa målområden konkretiseras av effektmål. För att nå effektmålen finns prioriteringar för det regionala utvecklingsarbetet. Det är inom dessa som insatser ska tas fram och genomföras, tex av oss i Norrbo.

Hudiksvalls kommuns översiktsplan

Alla kommuner ska enligt plan- och bygglagen ha en översiktsplan som omfattar hela kommunens yta. Översiktsplanen utgör kommunens bedömning av hur mark- och vattenområden i stora drag kommer att användas och hur bebyggelsen ska utvecklas under de närmaste 10–15 åren. I översiktsplanen har tre områden prioriterats som särskilt viktiga för att nå den övergripande visionen "Sveriges bästa kommun att leva och verka i - med 50 000 invånare i kommunen, varav 25 000 i staden, år 2050.", dessa är; attraktiv och hållbar livsmiljö, blomstrande näringsliv och samhällstjänster av högsta kvalitet.

Hudiksvalls kommuns landsbygdsstrategi

Så här står det att läsa i strategin; "Hudiksvalls kommuns Vision är att bli Sveriges bästa kommun att leva och verka i - med 50.000 invånare i kommunen varav 25.000 i staden 2050. Visionen innebär att vi behöver bli 3 000 fler invånare utanför Hudiksvalls stad. Därför är det nödvändigt att landsbygden är engagerad och delaktig. Det är också nödvändigt att hela kommunkoncernen är lyhörd för landsbygdens förutsättningar och behov.". Landsbygdsstrategin har fyra tematiska områden som kommunen i bästa möjliga mån har möjlighet att vara med och skapa förutsättningar för; tillväxt, samverkan, infrastruktur och lägesanalys. Till strategin hör en handlingsplan där man blir mer konkret med vad som ska göras.

Strategiska utvecklingsområden Norrbo

För att uppnå syfte och mål med Norrbos lokala utvecklingsplan har bygden, under arbetet med skrivandet av planen, processat fram följande strategiska utvecklingsområden:

- * Stärka "Norrbo-andan"
- * Bevara förskolan, Dellengrytan och idrottshallen
- * Skapa träffpunkter för alla
- * Bevara vägbelysningen
- * Fler bostäder
- * Öppna en lokal livsmedelsbutik
- * Förbättra friluftsmöjligheter
- * Förbättra kommunikationer (t ex kollektivtrafik)

Detta gjordes under en arbetskväll där ett 30-tal med Norrbo-bor svarade på frågan:

- "Vad är viktigast för Norrbos utveckling?"

På det efterföljande mötet bildades en gemensam arbetsgrupp för de två områdena "Stärka Norrbo-andan" och "Skapa träffpunkter för alla" och en arbetsgrupp för "Fler bostäder". Resten av områdena är vilande i väntan på fler engagerade bybor.

Övrigt

Kontakt

Sammanställande är Norrbo byalag. För närvarande är Lisa Holmberg ordförande, tel 072-546 56 21, lisakristinholmberg@gmail.com
För mer information besök vår facebook-sida Norrbovännen.

Lokal Utvecklingsplan⁺ Norrbo

Framtagen via ett metodarbete som är utvecklat under projektet Förädlingsmackapären med Hela Sverige ska leva X-ing Gävleborg som projektägare.

www.helasverige.se/gavleborg



Bilagor

Bilaga 1: Regional utvecklingsstrategi

Regional utvecklingsplanering är ett verktyg i det regionala tillväxtarbetet. Syftet är att skapa en samlad bild över regionens tillgångar och hur dessa bör utvecklas.

Hur påverkas Norrbo av Regional utvecklingsstrategi för Gävleborg?

Vid framtagandet av den regionala utvecklingsstrategin har alla kommuninvånare möjlighet att tycka till digitalt. Till öppna möten bjuds främst organisationer in, tex lokala föreningar. Norrbo, och andra orter av vår typ, fick våra röster hörda genom att föreningar är medlemmar i länsbygderådet X-ing i Gävleborg som deltog.

RUS:en är övergripande och strategisk och skriver inget konkret om enskilda orter.

När föreningar och privatpersoner ska samarbeta med, söka bidrag från eller vill påverka inte bara Region Gävleborg utan samtliga organisationer inom och utanför Gävleborg är det en styrka att förhålla sig till den regionala utvecklingsplanens mål och andra skrivningar. Det visar att synen på inriktningen är brett förankrad/delad av många i Gävleborg och det ger därmed större chans till att t ex en förening får stöd för sin idé.

Urklipp ur RUS Gävleborg (som föreningar kan använda vid tex bidragsansökningar)

ÖPPET, NYTÄNKANDE, HÅLLBART

TILLSAMMANS FÖR FRAMTIDENS GÄVLEBORG

VI BIDRAR TILL ETT öppet och inkluderande samhälle, där alla människors engagemang och potential tas tillvara.

Vi formar tillsammans vår egen, platsens och planetens framtid.

VI TÄNKER NYA tankar, skapar innovativa lösningar, inspirerar och inspireras av omvärlden för att möta globala utmaningar utifrån lokala förutsättningar.

Vi bejakar kreativitet och lärande i ett möjliggörande klimat.

VI SKAPAR ATTRAKTIVA livsmiljöer och en hållbar framtid, präglade av delaktighet, jämställdhet, jämlikhet och mångfald.

RUS:en har fem målområden. Alla målområden har bäring på varandra, de är odelbara. Respektive målområde beskriver vad det regionala utvecklingsarbetet behöver fokusera på för att möta länets utmaningar och nå visionen om ett öppet, nytänkande och hållbart Gävleborg. Detta konkretiseras av effektmål på respektive område. För att nå effektmålen finns prioriteringar för det regionala utvecklingsarbetet. Det är inom dessa som insatser ska tas fram och genomföras. Berörda aktörer ska tillsammans genomföra det regionala utvecklingsarbetet utifrån identifierade framgångsfaktorer: ägarskap, ledarskap, samhandling och utforskande.

Alla målområden är hållbarhetsintegrerade genom att de synliggör och hanterar ekonomisk, social och miljömässig hållbarhet i problemformuleringar och målsättningar. Målområdena bidrar alla till uppfyllelse av Agenda 2030. De globala mål som är mest relevanta för målområdet står angivna vid respektive rubrik.

De fem målområdena i RUS Gävleborg är:

- Attraktiva och tillgängliga platser
- Samhällsnyttig, cirkulär och biobaserad Ekonomi
- Konkurrenskraftigt näringsliv och hållbar arbetsmarknad
- Hög kunskap och innovationsförmåga
- Jämlikt och jämställt samhälle

Läs mer: [RUS – Den regionala utvecklingsstrategin för Gävleborg](#)

Bilaga 2: Kommunal översiktsplan

Vad är en översiktsplan?

Alla kommuner ska enligt plan- och bygglagen ha en översiktsplan som omfattar hela kommunens yta. Översiktsplanen utgör kommunens bedömning av hur mark- och vattenområden i stora drag kommer att användas och hur bebyggelsen ska utvecklas under de närmaste 10–15 åren. Översiktsplanen är inte juridiskt bindande och den aktualitetsprövas varje ny mandatperiod.

Översiktsplanen behandlar bland annat:

- Demokrati, hälsa, livskvalitet
- Natur- och kulturmiljöer
- Ekonomi och resurser
- Teknisk försörjning och trafik

Hur påverkas Norrbo av Hudiksvalls kommuns översiktsplan?

Vid framtagandet av översiktsplanen har alla kommuninvånare möjlighet att tycka till, via öppna möten och digitalt. Några av Norrbos föreningar har lämnat förslag och synpunkter (sk yttrandet).

Norrbo, liksom större delen av landsbygden, ligger utanför sk detaljplanerat område, vilket betyder att det inte finns konkreta planer för markanvändning. Det beror också på att den mesta marken är privat ägd. Undantaget är kommunala tomter på Skrotten i Norrbobyn.

När föreningar och privatpersoner ska samarbeta med, söka bidrag från eller vill påverka kommunen och för den delen andra organisationer (enligt resonemanget om RUS:en ovan) är det en bra idé att förhålla sig till översiktsplanens mål och andra skrivningar, se nedan.

Nedan urklipp ur Hudiksvalls kommuns översiktsplan:

Vision och mål

Hudiksvall har en vision, en beskrivning av hur det ska vara att leva i Hudiksvalls kommun år 2050. Visionen är *Sveriges bästa kommun att leva och verka i - med 50 000 invånare i kommunen, varav 25 000 i staden, år 2050*. Översiktsplanen skapar förutsättningar för att vår kommun ska kunna växa och utvecklas hållbart i enlighet med visionen. De övergripande målen är:

Attraktiv och hållbar livsmiljö

En attraktiv livsmiljö gör att människor lockas till Hudiksvalls kommun och väljer att stanna här. För att kunna behålla attraktiviteten på lång sikt ska kommunen arbeta för hållbarhet i ett ekonomiskt, ekologiskt och socialt perspektiv. Hållbarhetstänkande är alltid långsiktigt och sträcker sig över flera decennier. Därför är hållbarhetsprinciperna grunden i den kommunala verksamheten.

Blomstrande näringsliv

Näringslivet ska ge medborgarna möjlighet att försörja sig själva och ge skatteintäkter till gemensamma verksamheter såsom skola, omsorg och andra samhällstjänster vi behöver. I hela

Hudiksvalls kommun finns det kraftfulla företag som stimuleras att växa och ett ständigt tillflöde av företag som skapas, etableras och växer för att utveckla näringslivet.

Samhällstjänster av högsta kvalitet

Det är människorna i Hudiksvalls kommun som är i fokus för de samhällstjänster som kommunen erbjuder. Därför ska den kommunala verksamheten organiseras för att tillgodose medborgarnas behov och önskemål, utifrån principerna för hållbarhet, de politiska prioriteringarna och de ekonomiska förutsättningarna.

Översiktsplanen innehåller inga nya mål utan förhåller sig till befintliga måldokument. Några av dessa som också har bäring i arbetet med översiktsplanen är:

Riktlinjer för bostadsförsörjning, VA-policy, Cykelpolicy, Naturvårdsplan, Livsmedelsstrategi, Bevarandeprogram för Hudiksvalls stad, Främja mänskliga rättigheter och förhindra diskriminering, Besöksnäringstrategi, Handelsstrategi, Minska kommunens koldioxidutsläpp

I översiktsplanen om mindre orter och landsbygd

Det finns som sagt ingen detaljerad plan för markanvändning för Norrbo men en del skrivningar om mindre tätorter och landsbygd:

Det finns ett ömsesidigt beroende och växelverkan mellan staden, de mindre orterna och landsbygden däromkring. För att stärka denna helhet är det viktigt att det finns goda förbindelser mellan staden, tätorter och landsbygd samt vidare ut i regionen. Kommunens vision är att landsbygdens befolkning ska växa. Om visionen blir verklighet kan det på trettio års sikt behövas 2000 - 3000 fler bostäder på landsbygden, varav merparten kan rymmas inom de mindre tätorterna.

Landsbygden kan erbjuda attraktiva och trygga boendemiljöer nära natur och vatten. Den ger förutsättningar att kunna bo och verka på samma plats. Olika behov och önskemål för boende behöver beaktas för att hela kommunens ska växa och vara attraktiv. Närhet till god kollektivtrafik, handel, kommersiell och offentlig service samt möjligheter till lokalt kvarboende är viktiga utgångspunkter för ett hållbart boende på landsbygd och mindre tätorter.

Dellensjöarna

Norra och Södra Dellen berör flera av kommunens tätorter där det låter en mycket låg nyproduktion av bostäder eller byggnader för service och näringsverksamhet. Vidare är Dellenområdet mycket intressant att utveckla för besöksnäringen. De tätorter som berörs är Delsbo som i planen är utpekad som viktig nod, Frigggesund och Näsvisen. Hålsjö utgör inte längre en tätort men fyller en viktig funktion för Norrbobygden. Blodmyrviken med besöksnäringens verksamheter och redan befintlig bostadsbebyggelse är ett särskilt viktigt område för landsbygdsutveckling utifrån sin strategiska placering där Dellensjöarna möts och utgör nod för väg 745 som kan bli så kallad brun-vit-turistväg.

De öppna landskapen som möjliggör vattenutsikt på längre håll utanför strandskyddszonen över Dellensjöarna utgörs ofta av jordbruksmark vilket begränsar nyproduktion av bostäder m m. Sammantaget anser kommunen att det finns ett behov av att peka ut ett begränsat och samlat antal områden runt Norra och Södra Dellen där lättnader i strandskyddet kan medges och där inte olika anspråk på riksintressen anses vara oförenliga med ett sådant utpekande. I huvudsak handlar det om områden lämpliga för bostäder och utveckling av besöksnäringens verksamheter. Många gånger kan riksintressena förutsätta och/eller stärkas av att det finns människor som vill bo och verka i en bygd för att landskapen fortsatt ska hållas öppna, marken vårdas, tryggheten ökar, servicen ska finnas kvar osv.

Vid Dellensjöarna är det utifrån läge och storlek särskilt fem områden som är prioriterade för att samla service, besöksnäring och/eller boende, nämligen Blodmyrviken, Stormnäsudden, Fönebo, Björsbo och Inälv.

LIS-områden (Landsbygdsutveckling i strandnära lägen):

I miljöbalken har det införts en möjlighet för kommunerna att redovisa områden i översiktsplanen där det gäller vissa lättnader i det generella strandskyddet. På så sätt har det skapats möjlighet att differentiera strandskyddsreglerna främst i områden där bebyggelsestrycket är lågt och tillgången till orörda stränder är god. De värden som strandskyddet långsiktigt ska skydda får dock inte äventyras. Syftet med LIS är att bättre anpassa strandskyddet till lokala förhållanden och förutsättningar samt att främja utvecklingen i landsbygden. Detta behov har främst funnits i landsbygdsområden som inte är belägna i närheten av stora tätorter.

Kommunen pekar i översiktsplanen ut 47 områden lämpliga för LIS, bland dessa finns sex i eller strax utanför Norrbo socken: Fönebo (Friggesund), Björsbo (Hålsjö), Blodmyrviken (Bjuråker), Inälv (Näsviken), Hallboviken (Hålsjö) och Stensgårde (Hålsjö).

Här kan du läsa mer: hudiksvall.se/oversiktsplan

Bilaga 3: Hållbar landsbygdsstrategi för Hudiksvalls kommun

“Hudiksvalls kommuns Vision 2050 och mål är att bli Sveriges bästa kommun att leva och verka i - med 50.000 invånare i kommunen varav 25.000 i staden. Visionen innebär att vi behöver bli 3 000 fler invånare utanför Hudiksvalls stad. Därför är det nödvändigt att landsbygden är engagerad och delaktig. Det är också nödvändigt att hela kommunkoncernen är lyhörd för landsbygdens förutsättningar och behov.” Landsbygdsstrategin har fyra tematiska områden som kommunen i bästa möjliga mån har möjlighet att vara med och skapa förutsättningar för;

- Tillväxt
Långsiktig hållbar tillväxt börjar i lokalsamhället och resulterar i attraktiva bygder att bo, leva och verka i.
- Samverkan
Samordning och samverkan mellan olika aktörer i bygderna är en förutsättning för utveckling.
- Infrastruktur
- Grundläggande funktioner måste finnas i lokalsamhället för att det ska fungera.
- Lägesanalys
Beslut och agerande måste utgå från kännedom om lokala förhållanden och den omvärld som styr.

Till strategin hör en handlingsplan där man blir mer konkret med vad som ska göras.

Läs mer: <https://www.hudiksvall.se/Sidor/Kommun-och-politik/Forfattningssamling---Styrdokument/Policy-riktlinjer-planer-och-program/Hallbar-landsbygdsstrategi-for-Hudiksvalls-kommun-2022.html>

Bilaga 4: Agenda 2030

Nedan listas de 17 globala hållbarhetsmålen och vad Hudiksvalls kommun har angivit att kommunen gör för att nå dem. I Norrbo måste vi själva komma på vad vi kan göra för att bidra.

	Hudiksvall
Mål 1: Ingen fattigdom	Andelen som lever i ekonomisk utsatthet eller med så kallad låg ekonomisk standard är något lägre i Hudiksvalls kommun jämfört med länet och riket. Däremot har kommunen samma låga medianinkomst som länet och en högre andel kvinnor som lever i ekonomisk utsatthet jämfört med riket. Även gruppen äldre, 65+ sticker ut lite med en något högre andel som lever i ekonomisk utsatthet. Social- och omsorgsförvaltningen arbetar för att ge fler människor möjlighet att bli självförsörjande.
Mål 2: Ingen hunger	Andel ekologiskt odlad åkermark: 37,9 % (nationellt mål: 30 %, rikssnitt: 20 %). Har antagit regionens livsmedelsstrategi. Produktionsvärdet för den totala livsmedelsproduktionen i länet ska öka med 50% till år 2030*. Sysselsättningen inom jordbruk och förädling ska öka med 10% till år 2030*. En enhetlig linje i regionen för ökad livsmedelsproduktion i länet ger förutsättningar för en ökad självförsörjningsgrad. Vi blir därmed mer motståndskraftiga i händelse av kris. * Jämförelsevärde: medeltal åren 2013-2017
Mål 3: God hälsa och välbefinnande	Hudiksvalls kommun har sämre värden än riket och länet när det gäller ohälsotal, självskattad hälsa, fetma och självmord. Liksom i riket är psykisk ohälsa den största sjukskrivningsorsaken även i vår kommun.
Mål 4: God utbildning för alla	Hudiksvalls kommun har en högre andel gymnasieungdomar som tar examen inom 4 år efter påbörjade studier, jämfört med riket. Andelen kvinnor med eftergymnasial utbildning är högre än länsgenomsnittet (men lägre än riket), medan motsvarande siffra för män ligger i linje med länsgenomsnittet. Kartläggningar visar också på utmaningar när det gäller likvärdig skolutbildning.
Mål 5: Jämställdhet	I Hudiksvalls kommun var kvinnors mediannettoinkomst 81,4 % av männens år 2020. Vad gäller ett jämställt föräldraskap togs 30,2 % av föräldrapenningen ut av män 2021. Motsvarande andel av VAB-dagar uppgår till 39,4 %. Kvinnor (22 %) uppger i högre utsträckning än män (15 %) att de varit utsatta för kränkande bemötande och kön anges som den vanligaste orsaken till kränkande bemötande, efter alternativet "annat". Statistik som Centrum mot våld i nära relationer samlat in för 2021 visar att Polismyndigheten, socialtjänsten och kvinnojouren tillsammans hade kännedom om 477 personer som utsatts för våld i en nära relation det året. Antalet anmälda brott uppgick enligt Polismyndigheten till 220 stycken.

<p>Mål 6: Rent vatten och sanitet för alla</p>	<p>Hallstaåsen och Dellensjöarna är viktiga för dricksvattenförsörjningen i kommunen. Drygt 28 000 personer har sin vattenförsörjning via kommunalt vatten från dessa vattentäkter, som ger oss vatten av god kvalitet och i tillräcklig mängd.</p> <p>Hudiksvalls kommun arbetar för att havet, sjöar, vattendrag och vårt dricksvatten ska vara rent och utgöra bra livsmiljöer för fisk och andra vattenlevande djur och växter genom att:</p> <p>Planera för dricksvatten och avlopp Utöva tillsyn på enskilda avlopp Utföra fiskevårdande åtgärder Restaurera våtmarker</p>
<p>Mål 7: Hållbar energi för alla</p>	<p>Energiförbrukningen per person i kommunen är en av landets högsta. Detta beror på att vi har industri som kräver mycket energi. Energiförbrukningen är till stora delar fossilfri men det är ändå ett stort resursbehov. År 2021 fanns 471 soleanläggningar med en installerad effekt om 6,44 MW i kommunen. Solel är något som ökar.</p> <p>Hudiksvalls kommun arbetar aktivt för att minimera energiförbrukningen och ställa om till förnyelsebar energi genom att:</p> <p>Erbjuda energi- och klimatrådgivning Byta ut lampor till LED-belysning Energieffektivisera ishall och andra fastigheter</p>
<p>Mål 8: Anständiga arbetsvillkor och ekonomisk tillväxt</p>	<p>Hudiksvalls kommuns näringslivsenhet för att stärka tillväxten i kommunen genom etablering av nya företag och utveckling av befintliga företag. Detta görs bland annat genom:</p> <p>Kompetensförsörjningsinsatser i samverkan med kommunens förvaltningar och det lokala näringslivet En dörr in för alla som vill starta, utveckla och etablera företag i Hudiksvalls kommun Årliga enkätundersökningar riktade till näringslivet för att få en nulägesbild av näringslivsklimatet Mobilisering av aktörer för ett hållbart näringsliv</p>
<p>Mål 9: Hållbar industri, innovationer och infrastruktur</p>	<p>Näringslivsenheten arbetar för ett hållbart näringsliv genom att lyfta konkurrensmöjligheter och tillväxtpotentialen inom hållbarhet. I detta ingår också att skapa förutsättningar för företagande och attrahera företag som kan bidra till vår hållbara framtid. Detta görs bland annat genom:</p> <p>Samverkan med relevanta aktörer för innovation och en hållbar industri Nära samarbete med den regionala innovationshubben Propell som har i uppdrag att främja en hållbar tillväxt och regionens konkurrenskraft Evenemang för att inspirera och informera kring framtidens infrastruktur Aktivt deltagande i Hylla galan som uppmärksammar företag som arbetar med hållbarhet inom alla tre hållbarhetsdimensioner Att verka för ett dubbelspår på Ostkustbanan med ett centrumnära stationsläge</p>

Mål 10: Minskad ojämlikhet	Den absoluta majoriteten av kommunens befolkning bor i områden med goda socioekonomiska förutsättningar (56,2 %) eller i socioekonomiskt blandade områden (31,1 %).
Mål 11: Hållbara städer och samhällen	Hudiksvalls kommun siktar på 50 000 invånare år 2050 och flera nya bostadsområden byggs och planeras. Detta ställer höga krav på vår långsiktiga samhällsplanering för att säkerställa ett hållbart samhälle som möter sociala utmaningar, gynnar ekosystemen, främjar ett hållbart näringsliv, bidrar till att uppnå klimatmålen och anpassas till klimatförändringarna.
Mål 12: Hållbar konsumtion och produktion	Hudiksvalls kommun har lägre avfallsmängder än riket men vi kan bli ännu bättre på att minimera avfallet och återbruka mer material. Här har alla invånare och verksamheter en viktig roll att se över sina konsumtionsvanor.
Mål 13: Bekämpa klimatförändringarna	<p>Ett omfattande omställningsarbete återstår för att fasa ut fossila bränslen, skapa ett effektivare transportsystem samt att skapa en cirkulär och hållbar konsumtion. Detta för att säkerställa att Hudiksvalls kommun gör sin del i arbetet med att hålla de globala klimatförändringarna under 1,5 grader enligt Parisavtalet. Därutöver behövs ett arbete för att förbereda oss för att lindra effekterna av ett förändrat klimat.</p> <p>I enlighet med kommunens energi- och klimatstrategi arbetar Hudiksvalls kommun med att energieffektivisera och öka andelen förnyelsebar energi, bland annat genom att:</p> <ul style="list-style-type: none"> • Arbeta för att bli en fossilfri organisation till 2025 • Renovera cykelbanor • Förbättra kollektivtrafiken
Mål 14: Hav och marina resurser	Enligt Vatteninformationssystem Sverige (VISS) har flera av våra kustvattenområden måttlig status och Iggesundsfjärden har otillfredsställande status. Från Njutånger och söderut är statusen god med undantag för Enångersfjärden som har måttlig status. Många av våra grunda havsvikar är mycket skyddsvärda och är utpekade i länsstyrelsens regionala gröninfrastukturplan.

<p>Mål 15: Ekosystem och biologisk mångfald</p>	<p>I Hudiksvall är endast 2,4 % av arealen skyddad som naturreservat eller naturvårdsområde. Nytt mål inom EU är 30 % av land och 30 % av havsarealen. Inom Hudiksvalls kommuns geografiska yta är stora delar av naturen inte inventerad, alternativt är inventeringarna gamla. Det gör att vi saknar kunskap om vilka arter och miljöer som finns att bevara. Detsamma gäller för kommunens egna marker. Bevarande av biologisk mångfald är i de flesta fall knutna till enskilda skogsägare och jordbrukares val av brukningsmetoder samt ideella föreningar eller personers intresse för något område eller någon/några arter. Hudiksvalls kommun arbetar för ökad biologisk mångfald exempelvis genom:</p> <ul style="list-style-type: none"> • Aktivt fiskevårdsarbete exempelvis genom att upprätta Sofieholmforsens naturreservat • Restaurering av våtmarker • Att skapa goda livsmiljöer för pollinatörer exempelvis vid Köpmanbergets strövområde • Att gynna växter och insekter som kräver att ängen slås med lie vid Håstaäng. • Aktivt arbete i enlighet med Gävleborgs handlingsplan för Sveriges livsmedelsstrategi
<p>Mål 16: Fredliga och inkluderande samhällen</p>	<p>Policyn för medborgardialog utgår från Hudiksvalls kommuns vision om att vara Sveriges bästa kommun att leva och verka i.</p>
<p>Mål 17: Genomförande och globalt partnerskap</p>	<p>Hudiksvalls kommun har ett gott samarbete såväl med det lokala näringslivet och civilsamhället, som med andra myndigheter och institutioner. Bland annat har Hudiksvalls kommun antagit en vägledning för Idéburna Offentliga Partnerskap (IOP) för att öka möjligheterna till samverkan mellan kommunen och det civila samhället. Samarbetet sker inom flera områden och verksamheter men kan hela tiden utvecklas för att bli mer effektivt och träffsäkert.</p>

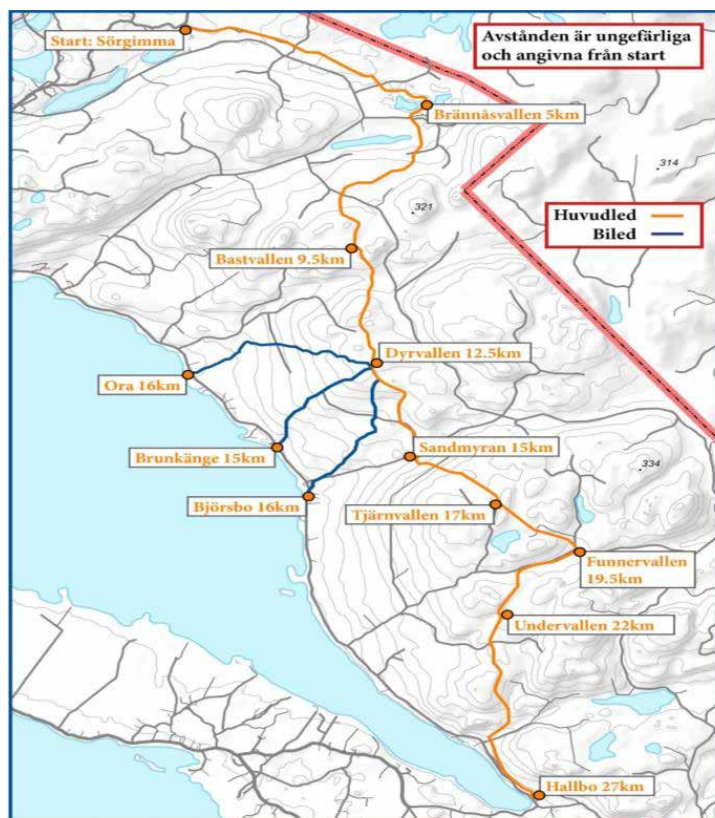


Bilaga 5: Kartor

Karta Norrboleden



Karta Kolarstigen





Norrböleden.



Foto: Susanna Laaksonen

Hallboviken.

www.norrbo.nu