



'08

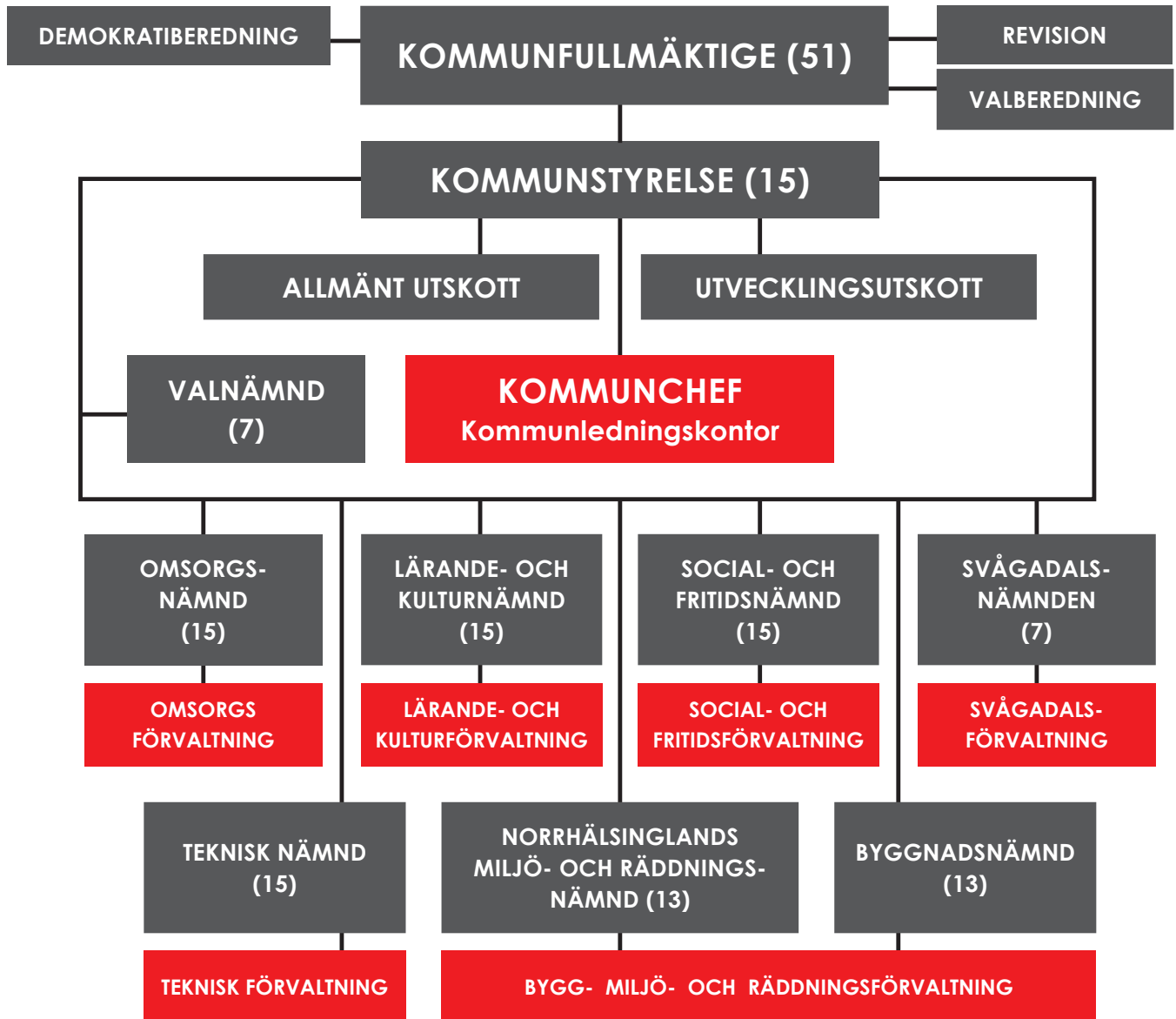


Årsredovisning

Hudiksvalls kommun



Hudiksvalls
kommun



Innehåll

Kommunstyrelsens ordförande kommenterar	3
Förvaltningsberättelse	
Allmänt	4
Ekonomi	6
Personal	14
Miljö	16
Verksamhet	17
Bilagor	
Årsredogörelse nämnder	
Kommunstyrelsen	22
Lärande- och kulturnämnden	23
Omsorgsnämnden	27
Social- och fritidsnämnden	30
Svågadalsnämnden	33
Byggnadsnämnden	34
Norrhälsinge miljö- och räddningsnämnd	36
Tekniska nämnden	39
Årsredogörelse de kommunala företagen	44
Kommunkoncernen (resultat- och balansräkning, finansieringsanalys, noter)	51
Hudiksvalls kommun (resultat- och balansräkning, finansieringsanalys, noter)	58
Kommunens finansiella mål	71
Revision	72
Revisionsberättelse	73

7 FAKTORER BAKOM ÅRETS RESULTAT

1 Försenad anpassning till lägre elevantal i grundskolan, större efterfrågan på kostnadskrävande program i gymnasiet
- 8 miljoner kronor

2 Senareläggning av minskning av förskolegruppernas storlek
+ 4 miljoner kronor

3 Ökat behov av omsorg om äldre och funktionshindrade
- 12 miljoner kronor

4 Ökat behov av individ- och familjeomsorg
- 5 miljoner kronor

5 Bättre resultat för affärsmässig verksamhet
+ 4 miljoner kronor

6 Reavinster vid fastighetsförsäljning, mer i statsbidrag/utjämning
+ 8 miljoner kronor

7 Bättre finansnetto genom omläggning av långa placeringar
+ 10 miljoner kronor

Resultatet ska också ses mot bakgrund av höstens anpassningar och åtstramningar.



Kommunstyrelsens ordförande kommenterar

–2008 var ett år som fortfarande bars fram av den högkonjunktur som så tvärt tog slut. Bokslutet speglar det och tyvärr lär det nog dröja innan vi får se sådana siffror igen. Så sammanfattar kommunstyrelsens ordförande Sven-Åke Thoresen det år som kanske kan liknas vid lugnet före stormen.

Även om prognoserna under hösten talade om sämre tider var det få som kunde förutse att högkonjunkturen i början av det nya året skulle ersättas av en av de kraftigaste lågkonjunkturena i modern tid och därtill en djup finanskris.

Idag oroas hela kommunsektorn över skatteunderlagsutvecklingen som pekar brant neråt, samtidigt som behoven av bland annat socialtjänst och arbetsmarknadsåtgärder ökar. Sven-Åke Thoresen menar dock att Hudiksvalls kommun har ett bra utgångsläge, med i grunden välkött ekonomi.

–Nämnderna fick redan i höstas i uppdrag att vara mycket återhållsamma och de har jobbat på bra för att hålla budget. Men det är ändå tack vare ett positivt finansnetto som vi kan visa ett så här bra bokslut.

Ett balanspaket är redan lagt för år 2009, med både akuta bromsåtgärder och mer långsiktiga lösningar.

–Vi måste först och främst fokusera på våra prioriterade verksamheter: förskola, skola, omsorg om äldre och funktionshindrade och den sociala myndighetsutövningen, säger Sven-Åke Thoresen. Vi kan inte fortsätta att använda osthyveln, vi måste göra som när man skalar en lök, plocka bort de yttre skikten för att komma åt kärnan.

Förvaltningsberättelse Allmänt

2008 var till stora delar ett bra år för kommunen och det lokala näringslivet med optimism kring investeringar och relativt låg andel arbetslösa. Mot slutet av året började dock den globala finanskrisen med åtföljande lågkonjunktur märkas. I tidigt skede låg antalet varslade i Hudiksvall under riksgenomsnittet.

Ökat samarbete med näringslivet

Kommunen och näringslivet utökade sitt samarbete. I kommunens och näringslivets samarbetsgrupp, KNS, ingår 6 företrädare för näringslivet som ska representera 1 700 företag i Hudiksvalls kommun. Från kommunen ingår kommunstyrelsens ordförande, oppositionsrådet, ordförande för näringslivsbolaget, kommunchef, näringslivschef och utvecklingsstrateg.

KNS ska arbeta med övergripande strategiska utvecklingsfrågor med målsättningen att kommunen ska bli än mer attraktiv att bo och verka i. Inledningsvis är temat att utveckla välfärden i Hudiksvall.

Utvecklingsprogram

Det lokala utvecklingsprogrammet (LUP) behandlades i kommunala nämnder och förvaltningar samt vid möten med näringsliv, föreningar och organisationer. Utvecklingsprogrammet koncentreras på områdena entreprenörskap och innovativa miljöer, kompetensförsörjning och arbetskraftsutbud, infrastruktur och kommunikationer samt livsmiljöer och upplevelser.

Hudiksvalls kommun bidrog till att ta fram ett regionalt utvecklingsprogram för Gävleborg.

Miljömålen

Hudiksvalls kommun ska bli en långsiktigt hållbar kommun och som ett led i detta antogs lokala miljömål med handlingsprogram av kommunfullmäktige. Kommunens 47 lokala miljömål, som är anpassade till regionala och nationella mål, är ett viktigt styrdokument för kommunal verksamhet och bolag.

Tillsammans med 60 kommuner deltar vi i Energimyndighetens program ”Uthållig kommun”. Uthållig kommun handlar om energieffektivisering och konvertering av fossila bränslen till förnyelsebara energikällor och pågår 2008-2011.

Regionfrågan

Landstingen i Dalarna, Uppsala och Gävleborg ansökte om att få bilda regionkommunen Svealand från och med 2011. Motsvarande ansökningar gjordes för region Mitt (Sundsvall, Ånge och Jämtlands län)

och de tre nordligaste länen exklusive Sundsvall och Ånge kommuner.

Regeringen har överlämnat ansökningarna till Kammarkollegiet. När Kammarkollegiet är klar med sin beredning tar regeringen ställning till regionbildningarna. Det innebär att ny regionindelning kan ske först efter 2014.

Förutom regeringens tveksamhet till att förverkliga Ansvarskommitténs förslag kan man resa stora frågetecken kring avgränsningen av norrlandsregionerna. Sundsvalls arbetsmarknadsregion (Sundsvall, Hudiksvall, Nordanstig, Ånge, Timrå och Härnösand) skulle till exempel komma att innehålla två regiongränser; mellan Timrå och Sundsvall och mellan Sundsvall och Nordanstig.

Hudiksvall – där hav och människor möts

Planeringen av stadsförnyelsen av hamnområdena runt inre delen av Storfjärden omfattade allt från övergripande planstudier till vissa detaljbeslut.



Alternativ vision för Kattvikskajen

Arkitekttävlingen för Hudiksvalls nya badhus samlade 150 förslag från i stort sett hela världen. Det vinnande förslaget, ”Hambo”, ritades av Gustav Appell och August Wiklund. I slutet av året beslutade kommunfullmäktige att fastställa detaljplanen för badet samt att ge tekniska nämnden i uppdrag att genomföra upphandling för byggandet.

Detaljplaner fastställdes även för områdena Varvet och Gula Magasinen. Magasinen ska omvandlas till bostäder eller kontor. Arbetet med tillgänglighet till Kattvikskajen och Håstaholmsområdet reglerades i samverkansavtal med Banverket. Målet är planskild korsning i södra delen av området, ny gata öster om järnvägen samt ny bro över Sundskanalens mynning.

Förvaltningsberättelse Allmänt

Hudiksvall - där hav och människor möts

Hudiksvall - där hav och människor möts

Låt dig inspireras!

Visioner för framtidens Hudiksvall

Hudiksvall kommun
824 80 Hudiksvall
Tel 0650 - 19 000
www.hudiksvall.se

h Hästaholmen
Hästaholmen
824 42 Hudiksvall
Tel 0650 970 40
Epost: info@hastaholmen.com
www.hastaholmen.com

Broschyr om visionen för Kattvikskajen skickades ut till hushållen.

Som ett led i arbetet med fördjupad översiktsplan för hela hamnområdet gjordes en utställning med visioner för den framtida markanvändningen under sommaren. Drygt 500 personer besökte utställningen.

Vindkraft – ett nytt inslag i landskapet

Efter många års arbete antog kommunfullmäktige en kommuntäckande översiktsplan som ersätter planen från 1990. För första gången redovisas där riksintresseområdena för vindbruk. Samtliga områden, förutom Håcksta nordost om Hudiksvall, ligger i gränsområdena mot Nordanstigs kommun. Exploateringsintresset från vindkraftsbolag är betydande och kommer att ge avtryck i landskapsbild.

En större vindkraftspark omfattande 81 verk, delvis utanför riksintresseområdet är under miljöprövning. Ytterligare planer i Hudiksvall och grannkommunerna bidrar till exploateringsstrycket. Realiseras planerna kommer elproduktionen i landskapet att vida överstiga länets planeringsmål på 1 000 GWh/år 2020. Det blir en grannliga uppgift att väga exploateringsintressen mot skydd av landskapsbild och annan påverkan.

Nya bostäder

Framtida möjligheter för bostadsbyggande klargjordes i ett nytt program som antogs av kommunfullmäktige under våren. Fram till år 2012 finns förutsättningar att bygga 700 nya bostäder i ett femtontal konkreta objekt. Av dessa ligger huvuddelen i anslutning till Hudiksvallsfjärden. Byggandet i småhusområdet väster om campingen på Maln startade efter att besvären över detaljplanen avslagits av regeringen.

Infrastruktur

Arbetet med ny E4 mellan Enångr och Hudiksvall satte full fart efter den symboliska byggstarten strax före jul 2007. Projektet omfattar 22 kilometer ny fyr-

fältsväg fram till väg 84, 2 kilometer 2+1-väg norr om väg 84 samt sammanlagt 17 broar.

Sträckningen är nu fullt synlig från luften. Schaktningen och brobyggandet ligger före tidsplanen. När arbetet är klart hösten 2011 är hela E4 söder om Hudiksvall motorväg eller trafikseparerad 2+1-väg.

I korsningen mellan nya E4 och väg 84 skapas förutsättningar för ett nytt verksamhetsområde inriktat mot trafikantservice och logistik.

Ostkustbanan

Riksdagen beslutade i slutet av året att 217 miljarder ska användas för investeringar i vägar och järnvägar åren 2010-2021. Under 2009 klargörs vilka objekt som ska byggas. Att Ostkustbanan behöver uppgraderas till dubbelspår för att klara framtida trafikmängder råder det idag enighet om. I vilken takt det kommer att ske är däremot oklart.

Ett troligt scenario är att Banverket under planperioden kan bygga dubbelspår på två avsnitt, dels norrut från Gävle till Axmartavlan och dels söderut från Sundsvall till Dingersjö. Den totala kostnaden för hela sträckan mellan Gävle och Sundsvall beräknas till 20 miljarder kronor. Hela beloppet kommer sannolikt inte att återfinnas i långtidsplanen.

Under 2009 ska Banverket, i samråd med kommunerna, göra en förstudie över tänkbara lösningar på en övergripande nivå. Ett antal möjliga alternativ eller tänkbara korridorer pekas ut. Det är först i nästa planeringsskede – järnvägsutredningen – som vi får svar på var det nya dubbelspåret kommer att byggas. En fråga som är grundläggande för stadsförnyelsearbetet. Tills vidare arbetar kommunen med tre alternativ; (1) enkelspår i befintligt ytläge i kombination med spår väster om staden invid E4, (2) tunnel med befintligt stationsläge och (3) järnvägen helt utflyttad till E4.

Förvaltningsberättelse Ekonomi

Ekonomisk översikt

- En höst med finanskris och kraftigt vikande konjunktur
- Finansmarknaden – fallande aktiekurser och höstomsvängning med sänkta räntor
- Priser – avstannande inflationstakt i slutet av året
- Löner – flerårsavtal på de flesta avtalsområden till och med mars 2010
- Kommunens finansiella mål – alla infriade
- Årets resultat – överskott på 26 miljoner kronor
- 5 av 8 nämnder – håller budget
- Störst budgetöverskridanden inom grund- och gymnasieskola, omsorg om äldre och funktionshindrade samt individ- och familjeomsorg.

Samhällsekonomiska förutsättningar

Snabb scenförändring

Den ekonomiska utvecklingen fick ett förlopp som få förutsett. En viss försvagning och inbromsning i den globala ekonomin konstaterades under året men den bedömdes bli måttlig.

Vid halvårsskiftet beräknade Konjunkturinstitutet med flera att BNP-tillväxten i Sverige under åren 2008-2010 skulle bli 2-3 procent årligen.

I september kom allt tydligare tecken på att avmattningen i den internationella konjunkturer skulle bli djupare och mer utdragen än man tidigare bedömt. Den förstärktes av att omfattningen av krisen på de finansiella marknaderna accelererade. Det som från början ansågs vara finansiella problem för främst USA vidgades till att bli en världsomfattande finanskris.

I regeringens budgetproposition i september hade hänsyn inte kunnat tas till den snabbt växande finanskrisen. Konjunkturförsvagningen i Sverige antogs medföra långsammare tillväxt åren 2008 och 2009.

För åren 2010 och 2011 var tongångarna mer positiva. Den finansiella oron antogs då ha bedarrat vilket tillsammans med den beräknade återhämtningen i den internationella konjunkturer borde ge bra förutsättningar för tillväxten i Sverige. Inte heller i Sveriges Kommuner och Landstings, SKL:s, budgetförutsättningar under hösten hade effekterna av finanskrisens kunnat beaktas. Hudiksvalls kommuns budget för åren 2009-2011 bygger därför på alltför positiva budgetförutsättningar.

Lågkonjunktur

Enligt SKL:s bedömning av samhälls ekonomin (feb 2009) väntas avmattningstakten öka. BNP bedöms få

en negativ utveckling under år 2009. Konjunkturer väntas dock åter vända upp under år 2010.

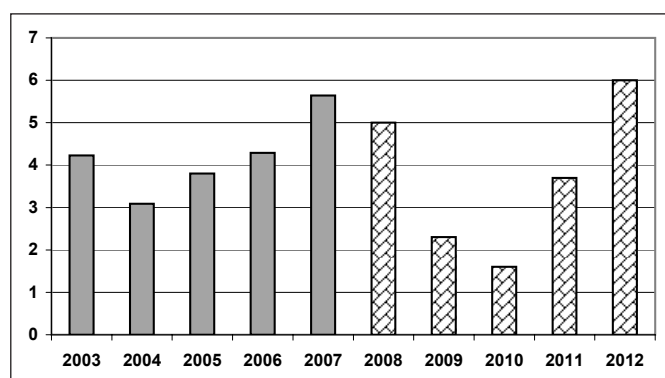
Procentuell förändring (SKL februari 2009)

	2008	2009	2010	2011	2012
BNP, fasta priser	0,7%	-1,5%	1,8%	3,0%	3,2%
Arbetade timmar	1,3%	-2,0%	-1,6%	0,8%	2,4%
Arbetslöshet (% av arbetskraften)	6,1%	8,1%	9,6%	9,0%	7,2%
Timlön (hela arbetsmarknaden)	4,3%	3,6%	3,0%	3,2%	3,4%
Skatteunderlag	5,0%	2,3%	1,6%	3,7%	6,0%
KPI, årsgenomsnitt	3,4%	0,4%	1,2%	1,9%	2,0%

Vi har klarat oss genom konjunkturväxlingar många gånger tidigare. Men nu kom den världsomfattande nedgången osedvanligt snabbt och är ovanligt kraftig. Finanskrisen försvårar det hela och nedgången tycks bli både djup och lång, trots omfattande stödinsatser på de internationella finansmarknaderna och dramatiska sänkningar av styrräntor. Vi ser ett ökat antal varsel, stigande arbetslöshet, fallande räntor och låga prisökningar. Osäkerheten är stor men vi har sannolikt några mycket besvärliga år framför oss.

Konjunkturedgången med försvagad arbetsmarknad ger vikande sysselsättning och nedväxling av löneökningstakten vilket medför att skatteunderlaget ökar långsammare. Kommunerna kommer att få en väsentligt lägre ökningstakt av skatteunderlaget.

Skatteunderlaget, procentuell förändring, SKL februari 2009



Kommunens ekonomi påverkas på flera sätt:

- efterfrågan sjunker inte, snarare ökar behovet av arbetsmarknadsåtgärder och socialtjänstens insatser
- kommunens skatteintäkter blir mindre än beräknat (-20 miljoner kronor år 2009, -51 miljoner kronor år 2010 samt -67 miljoner kronor år 2011. Totalt -138 miljoner kronor). Våra intäkter åren 2009-2011 räcker inte till den budget vi lagt. Vi måste minska kostnaderna.

Förvaltningsberättelse Ekonomi

Balanspaket

Ett antal aktiviteter pågår för att rätta upp ekonomin och kommunstyrelsen beslutade i mars 2009 om åtgärder på kort och lite längre sikt.

Akuta bromsåtgärder gäller från och med mars 2009 för alla verksamheter. Uppdraget är att hålla igen och minska kostnaderna i första hand på det som påverkar den egna organisationen och inte våra brukare. I balanspaketet ingår även åtgärder för att få ner kostnaderna åren 2010-2011. Ytterligare beslut kommer senare i vår när regeringen har lagt sin vårproposition och vi har nya prognoser från SKL.

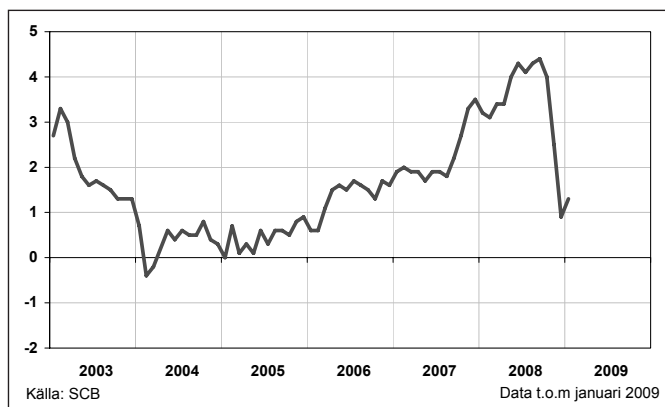
Utrymmet för kommunala kostnadsökningar påverkas även av om de generella statsbidragen kommer att räknas upp. På längre sikt medför befolkningsutvecklingen ett skatteunderlag som inte ger samma ekonomiska tillskott som idag. Samtidigt ställer förändringarna högre krav på verksamheterna. Det är därför väsentligt att erfarenheterna av konjunkturbedgången tas tillvara i en långsiktig strategi för välfärdstjänsternas omfattning och finansiering.

1% = 5 Mkr

Priser

Inflationstakten, räknat som förändringen de senaste tolv månaderna, steg successivt under de tre första kvartalen för att därefter falla kraftigt. I september var inflationstakten uppe på nivån 4,4 %, vilket kan jämföras med inflationstakten i januari 2009 på 1,3 % och SKL:s bedömning att inflationen 2009 kommer att bli ca 0,4 %.

Inflationstakten enligt KPI (procent)



De kommunala verksamheterna har olika struktur på sina kostnader (personal, materiel, tjänster och bidrag) och påverkas därför i varierande grad av prisförändringar. De gemensamma upphandlingar som

genomförs av länets kommuner bidrar till att dämpa prisökningarna. Om man väger in den eftersläpning som finns innan prisökningar slår igenom, medför varje procents prisökning att årskostnaderna för kommunen ökar med 5 miljoner kronor.

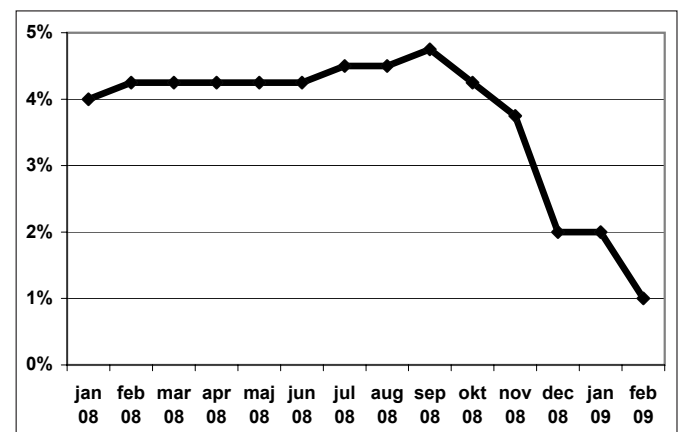
Budget 2008 innehöll uppräknings med 2 % för beräknade prisökningar vilket är lägre än årets faktiska genomsnittliga förändring av konsumentpriserna. Även i budget 2009 har uppräknings gjorts med 2 % men då har vi sannolikt en betydligt lägre inflationstakt.

1% = 2 Mkr

Räntor

Under året steg räntenivån under de tre första kvartalen. Riksbankens reporänta som var 4 % vid årets ingång höjdes stegvis till 4,75 % i september för att därefter sänkas tre gånger till 2 % i december. I februari 2009 sänktes räntan ytterligare till 1 %. Utvecklingen av konjunkturen, finanskrisen, sysselsättningen och konsumtionen medför sannolikt att räntan kommer att hålla sig på den nivån eller lägre under 2009. Osäkerheten är dock mycket stor.

Riksbankens reporänta, procent



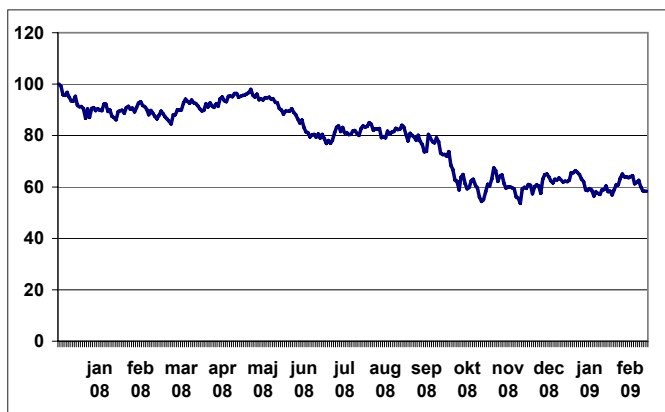
Kommunens ekonomi påverkas inte direkt av förändringar i räntenivån eftersom en del av upplåningen och placeringarna görs i längre tidsintervaller med bundna villkor. En höjning av räntenivån påverkar generellt kommunens finansnetto i positiv riktning eftersom kommunens finansiella tillgångar är större än låneskulden. En räntehöjning med 1 % medför i genomsnitt 2 miljoner kronor i ökade intäkter.

Förutom räntenivåerna har utvecklingen på aktie marknaden betydelse för finansnettot eftersom en del av de långa placeringarna sker i aktiefonder. Under första halvåret kännetecknades marknaden av

Förvaltningsberättelse Ekonomi

en börsoro som hade sin grund i den amerikanska bolånekrisen. Kursutvecklingen var vikande med en oväntad accelererande värdeminskning under september-oktober i samband med finanskrisens snabba utveckling. Vid årets slut hade värdet på Stockholmsbörsen fallit med 40 %.

Stockholmsbörsen, förändring av aktieindex OMXS30, 1 jan 2008 - 25 feb 2009



Eftersom kommunen tillämpar riskspridning och placerar i olika finansiella tillgångar är kommunens ekonomi mindre känslig för kurssvängningar. Marknadsvärdet på kommunens långa placeringar under året har ändå fallit under året med drygt 7 % eller med 37 miljoner kronor.

1% = 12 Mkr

Löner

Kommunal verksamhet är personalintensiv. Det gäller särskilt inom de prioriterade verksamheterna vård, omsorg och utbildning där 8 av 10 kommunanställda arbetar. Personalkostnaderna är den dominerande kostnadsposten och varje procents ökning ger kommunen ökade kostnader med drygt 12 miljoner kronor. Dessutom påverkas kommunens ekonomi av de externa personalkostnader som ingår i de varor och tjänster som köps.

För merparten av de anställda tecknades centrala och lokala avtal från och med april 2007. Löneökningarna fördelas olika under avtalsperioden 2007-2010. Tyngdpunkten låg på år 2008. I budget 2008 räknades personalkostnaderna upp i genomsnitt med 5 % varav 7 % inom Kommunals avtalsområde och 3,5 % inom övriga avtalsområden. Det faktiska löneutfallet ryms inom budgeterade uppräkningsar. För år 2009 har personalkostnaderna räknats upp med 3,5 %.

Förutom löneökningar påverkas personalkostnaderna även av hur verksamheterna växer eller minskar vilket avspeglas i antal anställda, extra personal, övertid, sjukfrånvaro etcetera. Dessutom förekommer vissa riktade personalförändringar som helt eller delvis finansieras via statsbidrag.

Personalkostnader 2008 och 2007 (miljoner kronor)

	2008	Förändring jmf 2007	
		Mkr	%
Månadslön	658,5	29,3	4,7%
Timlön	52,3	-1,0	-1,9%
Semesterlön	92,2	3,3	3,7%
OB-tillägg	32,9	1,8	5,8%
Sjuklön	11,4	0,9	8,6%
Mertid (komptid, övertid)	12,6	1,4	12,5%
Övrigt	30,5	1,9	6,6%
Personalkostnader (PO)	370,8	15,0	4,2%
Summa	1 261,2	52,6	4,4%

Sammanfattningsvis: konjunkturavmattningen i slutet av året med kraftiga sänkningar av pris- och räntnivåerna, påverkade inte verksamheternas ekonomi i så hög grad och de fleråriga löneavtalen var en stabiliserande faktor. Indexuppräkningsarna i budgeten gav verksamheterna rimliga ekonomiska förutsättningar att bedriva en bra verksamhet.

Finansiella mål

Kommunens fem finansiella mål gäller för perioden 2008-2010 och följs upp årligen. Samtliga mål har uppnåtts under året.

Målen (se sid 71) syftar till att upprätthålla en god ekonomisk hushållning för att säkerställa att kommunen långsiktigt har en bra verksamhet och en positiv utveckling. En god kommunal service leder till en positiv syn på kommunen som bosättningskommun. Det stimulerar i sin tur utvecklingen och kan ge skatteintäkter som stärker ekonomin.

På tillgångssidan fortsätter ett omfattande investeringsprogram som hittills genomförts utan upplåning. De finansiella tillgångarna placeras i ett långsiktigt perspektiv och har gett tillfredsställande avkastning under flera år. Avsikten är att tillgångarna ska finansiera utvecklingsinsatser och de ökande pensionsutbetalningarna. Den globala finansiella kris som vi nu befinner oss i är dock ett stort orosmoment. Kommunen tillämpar visserligen riskspridning och placerar i olika finansiella tillgångar men det är svårt att bedöma

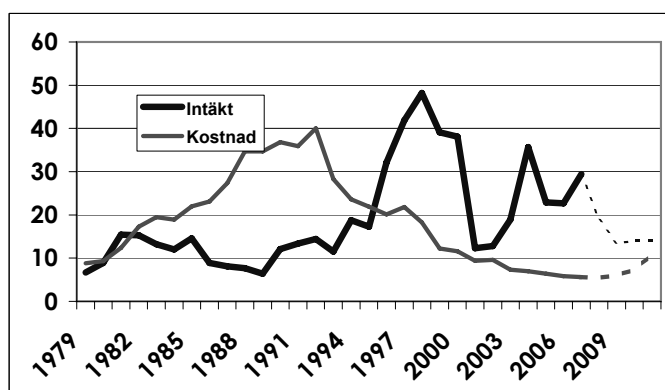
Förvaltningsberättelse Ekonomi

finanskrisens omfattning, effekter och tidshorisont. Det kan påverka såväl värdeutvecklingen på de långa placeringarna som den årliga avkastningen.

På skuldsidan har kommunens låneskuld reducerats till en låg nivå. Det faktiska pensionsåtagandet till personalen är omfattande om man beaktar de pensioner som intjänats före år 1998. Under de kommande 15-20 åren beräknas kommunsektorn få en fördubbling av de årliga pensionsutbetalningarna. För Hudiksvalls kommun skulle det motsvara en ökning från 35 miljoner kronor till 70 miljoner kronor.

Kommunens årsresultat och finansnetto har varit positiva under flera år och likviditeten är god. Resultatutvecklingen de senaste åren är dock vikande. Strukturen på kommunens tillgångar och skulder är tillfredsställande vilket återspeglas i finansnettots utveckling.

Finansnetto 1979-2011 (miljoner kronor)



Resultatmålet för kommande budgetperiod ligger nära den lägsta målnivån, det vill säga ett årsresultat på +8 miljoner kronor. En viss buffert finns via de medel som anvisats på oförutsett men marginalerna är små. Lågkonjunkturen och finanskrisen medför försämringar av intäktssidan och även ett tryck på kostnadssidan. Resultatförsämringen måste mötas med kostnadsreducerande åtgärder i verksamhetsdriften vilket påbörjats i och med vårens balanspaket.

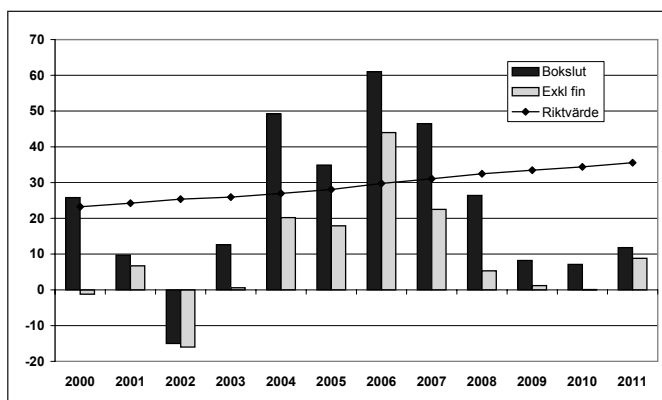
Årets resultat

Kommunens resultat är +26 miljoner kronor (+15 miljoner kronor år 2007). I resultatet ingår inga jämförelsestörande poster (-30 miljoner kronor år 2007). Årsresultatet är bättre än budgeterade +15 miljoner kronor.

Uppföljningar visade att några nämnder hade problem att hålla budget och årsprognosen vid halvårsskiftet pekade på ett årsresultat klart sämre än budget. Halvårsbokslutet medförde därför åtstramningar för

samtliga nämnder. Bokslutet visar att åtgärderna gav resultat även om det kvarstår flera negativa budgetavvikelser hos nämnderna.

Årsresultat 2000 – 2011 (miljoner kronor)



Ett positivt resultat är glädjande. Det är viktigt att positiva resultat analyseras i lika stor omfattning som negativa resultat för att klarlägga hur mycket som beror på tillfälligheter och vad som påverkar kommande budgetperiod.

Kommunens årsresultat har varit positiva flera år. Resultatet har även överstigit ”riktvärdet” på god ekonomisk hushållning som brukar anges som 2 % av skatteintäkter + statsbidrag/utjämning (linjen i ovanstående figur). Årsresultaten de senaste åren har dock en vikande trend och har till stor del uppnåtts genom det positiva finansnettot. Exkluderas finansnettot blir marginalerna små; särskilt för den kommande budgetperioden vilket är oroande med tanke på finanskrisen.

Resultatsammandrag (miljoner kronor)

	Budget	2008		diff	prog	2009 2010 2011		
		Bokslut				2009	2010	2011
Verksamheten								
Nämnder								
Skattefinansierat *)	-1 643	-1 651	-8	-14	-1 683	-1 724	-1 771	
Avgiftsfinansierat		3	3					
Pensioner mm	105	105	0	-3	96	94	91	
Oförutsett			0		-6	-7	-8	
Upp/nedskrivning		4	4					
Avskrivningar	-78	-79	-1	1	-79	-81	-83	
Summa	-1 616	-1 618	-2	-16	-1 672	-1 718	-1 771	
Finansieringen								
Skatteintäkter	1 288	1 287	-1	3	1 321	1 362	1 417	
Statsbidrag/utjämning	332	336	4	2	352	357	362	
Finansnetto	11	21	10	3	7	6	3	
Summa	1 631	1 644	13	8	1 680	1 725	1 782	
Årets resultat	15	26	11	-8	8	7	11	

*) Avvikelsen - 8 Mkr fördelas på 5 nämnder + 7 Mkr, 3 nämnder -15 Mkr

Förvaltningsberättelse Ekonomi

Nettokostnad-budgetavvikelse (miljoner kronor)

Verksamhetsområde	Bokslut	Avvik
Pedagogisk verksamhet	700,8	-1,8
Förskola	148,7	4,4
Grundskola	339,5	-2,5
Grundsärskola	19,4	
Gymnasieskola	141,6	-5,4
Gymnasiesärskola	28,9	1,3
Vuxenutbildning	22,7	0,4
Vård och omsorg	659,6	-15,7
Äldreomsorg	367,7	-6,7
Funktionshinder	169,2	-5,1
Socialpsykiatri	11,2	1,7
Individ/familjeomsorg	111,4	-5,5
Övrigt	287,3	12,6
Fritid och kultur	69,4	2,5
Infrastruktur, skydd mm	99,7	4,2
Arbetsmarknadsåtgärder	24,1	3,3
Affärsverksamhet	12,5	3,5
Politisk verksamhet	18,0	1,5
Centrala stödfunktioner	51,5	1,2
Verksamhetslokaler	12,0	-3,5
	1 647,6	-4,8
Nämnd	Bokslut	Avvik
Byggnadsnämnd	3,9	0,9
Kommunstyrelse	91,1	3,7
Lärande och kulturnämnd	760,0	-0,5
Norrhälsinge miljö/räddningsnämnd	31,0	0,8
Omsorgsnämnd	527,4	-11,8
Revision	1,3	
Social- och fritidsnämnd	143,9	-2,8
Svågadalsnämnd	10,8	0,3
Teknisk nämnd	78,2	4,6
	1 647,6	-4,8

Det finns flera förklaringar till resultatet. Några budgetavvikelse är av engångskaraktär, men det positiva resultatet beror också på insatser ute i förvaltningarna som gav bra verksamhet inom anvisad budget.

Några anledningar till resultatet och avvikelser mot budget:

- Nämnderna – skattefinansierad verksamhet (-8 miljoner kronor)
- Nämnderna – affärsmässig verksamhet, det vill säga VA/renhållning (+3 miljoner kronor)
- Reavinster på fastighetsförsäljning, lägre pensionskostnader (+3 miljoner kronor)
- Skatteavräkningar, statsbidrag (+3 miljoner kronor)
- Finansnetto (+10 miljoner kronor)

Trots det positiva årsresultatet har vi fortfarande obalans i några av nämndernas skattefinansierade verk-

samheter. Av 8 nämnder överskred 3 budget med sammanlagt -15 miljoner kronor. Negativa budgetavvikelser gäller främst delar av de prioriterade verksamheterna: grundskola, gymnasieskola, individ- och familjeomsorg samt omsorg om äldre och funktionshinder.

Den affärsmässiga VA/renhållningsverksamhet som finansieras helt via avgifter har positivt bokslutsresultat. I bokslutet avsattes 3 miljoner kronor för kommande sluttäckning av Ulvbergets avfallsstation.

De realisationsvinster som uppstått vid fastighetsförsäljning har balanserats med en extra avskrivning av äldre stadsnätsinvesteringar.

I övrigt hänvisas till ”Avvikelse per verksamhet och nämnd” sid 42.

Årets resultat och balanskravet

Balanskravet anger den nedre gränsen för årets resultat, det vill säga att intäkterna måste överstiga kostnaderna så att kommunen inte förbrukar det egna kapitalet. Ett negativt resultat i ett bokslut måste vara återställt inom tre år genom motsvarande överskott. Kommunen uppfyller lagens krav på balans för år 2008 och några åtgärder med hänvisning till balanskravet behöver inte vidtas.

Budget 2009

I budgeten för år 2009 har nämnderna fått riktade tillskott utöver indexuppräknningar för att rätta upp flera av de obalanser som redovisas i bokslutet, men ytterligare åtgärder behöver vidtas för att säkerställa balans. Den snabba konjunkturförsämringen försvårar möjligheterna att omfördela inom och mellan nämnderna. Det gör det än viktigare att man långt ute i organisationen lägger resurser på uppföljningen av verksamheten och ekonomin så att man behåller greppet om kostnadsutvecklingen.

Investeringar

Investeringar 2008 (miljoner kronor)

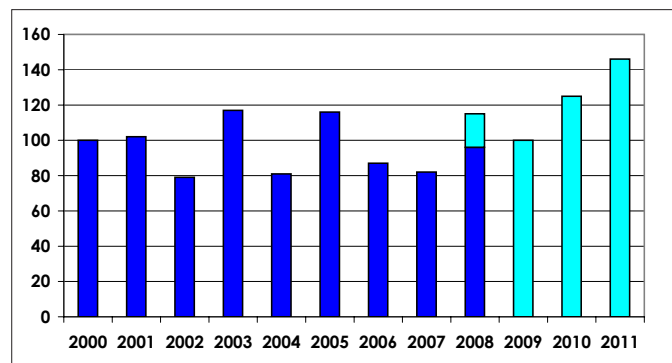
	Budget	Bokslut
Förskola, skola	29	32
Övriga fastigheter	14	2
Gator, park, mark mm	38	24
Stadsnät	4	6
Inventarier, maskiner	25	16
Internleasing	-	6
Va, renhållning	5	9
	115	95

Förvaltningsberättelse Ekonomi

Under året investerades för 95 miljoner kronor netto efter avdrag för investeringsbidrag (82 miljoner kronor år 2007). Av investeringarna avser drygt 40 % de prioriterade områdena vård, omsorg och utbildning.

Fastighetsförsäljningen uppgick till drygt 7 miljoner kronor.

Investeringar 2000-2011 (miljoner kronor)



Den budgeterade investeringsnivån på 115 miljoner kronor innehåller både investeringar som påbörjats 2007 och nya investeringar. Några investeringar är förhållandevis stora och sträcker sig över flera år. De faktiska investeringarna är lägre än budget vilket beror på förskjutningar mellan åren. Investeringarna domineras sedan några år tillbaka av uppgradering av lokaler för förskolor och skolor. Kommunens totala investeringar (netto) under den senaste 10-årsperioden uppgår till 970 miljoner kronor.

Några investeringar har speciella finansieringskällor. Vissa investeringar i inventarier och lokaler, främst energibesparande åtgärder, kan internleasas av verksamheterna och betalas via ordinarie driftbudget på 3-5 år. Några investeringsanslag anvisas därför inte i budgeten.

Investeringar i den affärsmässiga VA- och renhållningsverksamheten betalas helt av abonnenterna via avgifter.

För åren 2009-2011 planeras investeringar på sammanlagt 372 miljoner kronor. Med hänsyn till det försämrade ekonomiska läget ses investeringsprogrammet för närvarande över. Det är ett dilemma att konjunkturen försvagas ytterligare om allt fler aktörer håller igen. Kommunen måste därför göra avvägningar och prioriteringar för att klara av att både hålla igen och satsa. Det gäller att ta tillvara de möjligheter till goda upphandlingar som konjunkturläget sannolikt medför och aktivt pröva alternativa finansieringsmodeller till investeringsverksamheten.

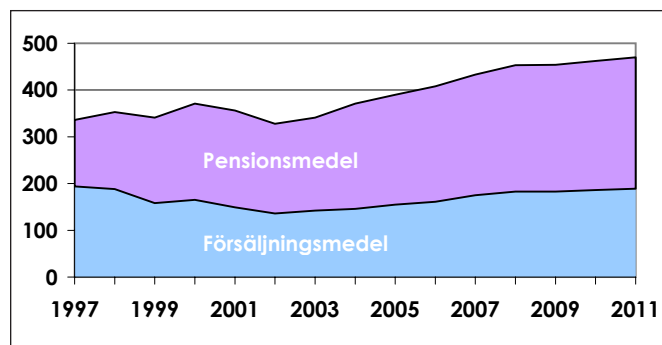
Långa placeringar

Kommunens långa placeringar omfattar medel till pensioner och de försäljningsmedel som kommunen fick då Hudiksvalls Energiverk AB såldes år 1997. Placeringarna är långsiktiga och har haft varierande avkastning och värdestegring med en långsiktig positiv trend. Den globala finanskris vi nu befinner oss i är extremt ovanlig.

Långa placeringar (miljoner kronor)

	Mkr
Pensionsmedel	
Startbelopp	135
Tillskott	8
Värdeförändring	127
Bokfört värde 31/12	270
(Markn.värde 31/12)	(273)
Försäljningsmedel	
Startbelopp	185
Använt till amortering	-58
Använt till stadsnät	-25
Värdeförändring	81
Bokfört värde 31/12	183
(Markn.värde 31/12)	(188)
Totalt bokfört värde	453
(Totalt markn.värde)	(461)

Långa placeringar 1997-2011 (miljoner kronor)



Pensionsmedlen (270 miljoner kronor) placeras enligt kommunens placeringpolicy i räntefonder, svenska och globala aktiefonder samt hedgefonder. De anställdas åldersstruktur kommer att medföra att kommunens pensionskostnader successivt kommer att öka. Placeringshorisonten ligger därför ett antal år bort, vilket ökar möjligheterna för främst aktiefonderna att återta den värdeminskning som skett på senare tid. De övriga placeringarna påverkas mindre av finanskrisen.

Förvaltningsberättelse Ekonomi

Bokslutet redovisar goda finansiella intäkter. Det beror till stor del på att kommunen bytt till hedgefonder och ökat deras andel i portföljen. Därmed realiserades en del av placeringarnas värdestegring.

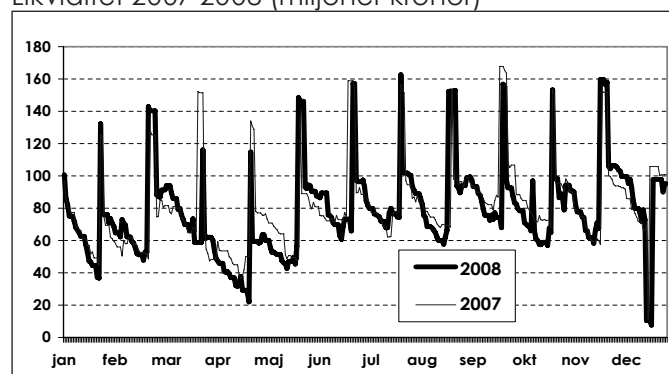
Av försäljningsmedlen (183 miljoner kronor) placeras 100 miljoner kronor på samma sätt som pensionsplaceringarna. Resten placeras på kortare löptid så att den kan användas till att finansiera angelägna investeringar. Beslut finns om att använda ytterligare medel utöver de 25 miljoner kronor som redan tagits i anspråk till stadsnätsinvesteringar men kommunen har avvaktat med detta med hänsyn till den goda likviditeten.

I budget 2009-2011 ingår årliga avkastningar/kursvinster med 9 miljoner kronor på de långa placeringarna vilket kan vara svårt att uppnå särskilt i början av perioden. Det finansiella läget och placeringsformerna ses över under våren.

Likviditet

Kommunen har under flera år haft god tillgång på likvida medel.

Likviditet 2007-2008 (miljoner kronor)



I kommunens finansiella mål ingår ingen precisering av storleken på likviditeten. Likviditeten följs löpande och placeras med god avkastning. Under året var likviditeten i genomsnitt 78 miljoner kronor vilket är på ungefär samma nivå som 2007. Likviditeten motsvarar 17 dagars utbetalningar.

Fördrojningar av investeringar och fastighetsförsäljning påverkade likviditeten positivt. Den för höga uppräkningsen av skatteunderlaget för 2009 medför att kommunen nu får för mycket i preliminära skatteintäkter från staten. Likviditeten kommer därför att vara god till dess de ska återbetalas.

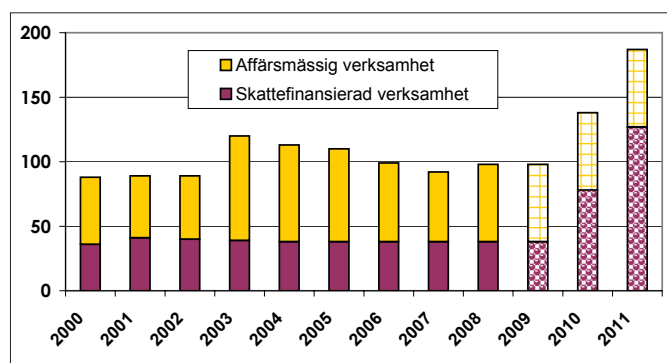
Låneskuld

Kommunen lånar i första hand till investeringar i affärsmässig verksamhet. Taket för den upplåningen är satt till 5 miljoner kronor per år. För den skattefinansierade verksamheten har låneskulden hållits oförändrad på 38 miljoner kronor i flera år.

Den affärsmässiga VA/renhållningsverksamheten valde att inte genomföra den planerade amorteringen utan att i stället öka investeringarna. Amorteringen, som låg som en kort skuld, återfördes därmed till de långa skulderna som därmed ökade jämfört med 2007.

Kommunens totala låneskuld 98 miljoner kronor är förhållandevis låg.

Låneskuld 1997-2011 (miljoner kronor)



Pensionsåtagande

Kommunens pensionsskuld var vid årets slut 45 miljoner kronor (40 miljoner kronor år 2007) och omfattar lokalt beslutade garantipensioner och pensioner på lönedelar över 7,5 basbelopp. Härutöver har kommunen ansvarsförbindelser på 877 miljoner kronor (863 miljoner kronor år 2007). Pensionsskulden och ansvarsförbindelserna ger kommunens totala pensionsåtagande: 922 miljoner kronor (903 miljoner kronor år 2007).

Från och med 2007 gäller nya pensionsavtal. Kommunens pensionsåtagande ökade under år 2008 med 20 miljoner kronor. Ansvarsförbindelsen ökade med 15 miljoner kronor och den uppbokade pensionsskulden ökade med 5 miljoner kronor.

De medel som kommunen placerat till kommande pensioner motsvarar 29 % av kommunens totala pensionsåtagande, det vill säga både pensionsskulden och ansvarsförbindelserna. Andelen blir något högre om man tar marknadsvärdet på placeringarna.

Förvaltningsberättelse Ekonomi

Borgensåtaganden

Kommunens borgensåtaganden var vid årets slut 680 miljoner kronor (670 miljoner kronor år 2007) varav 75 % avser de kommunala företagen. I takt med att de kommunala företagen amorterar sina låneskulder sjunker kommunens borgensåtagande. Det omvända gäller om företagen omplacerar lån eller tar upp nya lån mot kommunal borgen i stället för att ta ut säkerhet i pantbrev. Sedan 2006 är kommunen med i Kommuninvest AB för att förbilliga upplåningen i kommunkoncernen. Det ökade borgensåtagandet med 10 miljoner kronor netto avser helt de kommunala företagen.

Det kommunala borgensåtagandet i bostadsrättsföreningar (5 st) som uppgår till 146 miljoner kronor (148 miljoner kronor år 2007) är ett åtagande som bevakas.

Vad gäller kommunens ekonomiska resultat och ställning i övrigt hänvisas till efterföljande resultat- och balansräkning med finansieringsanalys och noter jämte bilagor.

Soliditet

Den del av kommunens pensionsåtagande som uppstått före 1998 redovisas inte som en skuld på balansräkningen utan endast som en ansvarsförbindelse. Soliditeten för kommunerna brukar därför anges dels enligt balansräkningen (exklusive ansvarsförbindelsen) och dels inklusive ansvarsförbindelsen. Soliditeten har ökat något och var i bokslutet 73 % exklusive ansvarsförbindelsen (71 % år 2007) och 23 % inklusive ansvarsförbindelsen (22 % år 2007). Kommunen har under flera år haft stabil soliditet vilket är ett tecken på god finansiell styrka.

Företagen i kommunkoncernen

I koncernredovisningen ingår förutom kommunen även 6 aktiebolag och 1 stiftelse. Koncernens samlade resultat var +29,6 miljoner kronor (+20,8 miljoner kronor år 2007).

Kommunen har dubbelt intresse av sina koncernföretag - både som ägare och som köpare av flera varor och tjänster. För några av koncernföretagen är andelen av intäkterna som kommer från kommunen betydande. Det är kommunens mål att uppnå största möjliga koncernnytta genom att skapa lönsamhet i koncernföretagen via kostnadseffektivitet – inte via höga taxor och avgifter som drabbar kommunen.

Kommunens aktieutdelning var 3,5 miljoner kronor (2,0 miljoner kronor år 2007), vilken kommer från Fastighets AB Glysis.

De kommunala företagen fortsatte att verka på ett bra sätt inom sina områden under året. Flera av koncernföretagen är verksamma på marknaden för bostäder och lokaler och många insatser görs för att stimulera efterfrågan och upprätthålla en god utveckling. Företagens ekonomi gör det möjligt att genomföra fortlöpande angelägna underhållsinsatser och investeringsprogram.

De ekonomiska resultaten är övervägande positiva för koncernföretagen. Låneskulden fortsätter att reduceras. Likviditeten och soliditeten är relativt oförändrade.

Företagens resultat efter skatt 2008 och 2007 (miljoner kronor)

	2008	2007
Fastighets AB Glysis	4,8	5,1
Fiberstaden AB	0,6	0,2
Forsså Gruppen AB	1,0	-0,9
Glysisvallen AB	0,2	0,3
Hudiksvallsbostäder AB	3,4	5,2
Hudiksvalls Näringslivs AB	-0,6	0,0
Stift Hälsinglands Museum	0,0	0,1
	9,4	10,0

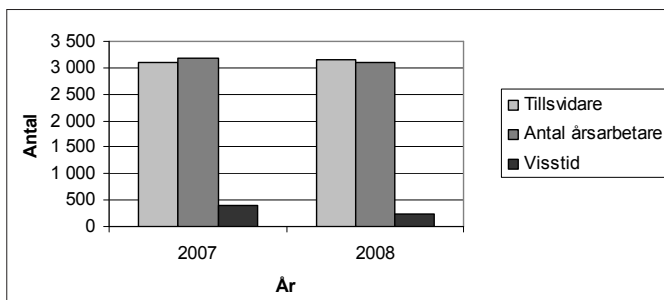
De kommunala företagens ekonomi och verksamhet framgår av den gemensamma koncernredovisningen. Mer detaljerad information finns i respektive företags separata årsredovisningar.

Förvaltningsberättelse Personal

Antal anställda och årsarbetare

Antalet anställda minskade även detta år. Kommunen hade 31 december 3 404 anställda, varav 3 160 tillsvidareanställda och 244 visstidsanställda. Jämfört med samma tidpunkt föregående år skedde en minskning motsvarande 87 anställda. De kommande åren bedöms antalet anställda att fortsätta minska, orsakerna är främst en sviktande konjunktur och förändringar i kommunens demografi.

Antal årsarbetare och antal anställda



Andelen kvinnliga medarbetare har varit relativt konstant under lång tid. Under året minskade främst andelen visstidsanställda män vilket resulterade i att andelen kvinnor ökade med 1 % jämfört med året innan. Av kommunens anställda är nu 81 % kvinnor.

Ålder och pension

Hudiksvalls kommun har en förhållandevis hög medelålder, även om medelåldern under året minskade med ett år till 47,1 år. I Gävleborg är det bara Ljusdal och Söderhamn som har större andel anställda som är 50 år eller äldre. 47 % av Hudiksvalls kommuns anställda är 50 år eller äldre, i Sandviken och Gävle är det cirka 40 % av de anställda.

På sikt behöver medelåldern sänkas men det är svårt att förutse de närmaste årens trend. Förvaltningarna arbetar med målsättning att sänka medelåldern och inom vissa områden finns stort behov att aktivt arbeta med de kommande årens personalförsörjning.

78 personer gick i pension under året. Inom en 10 års-period uppnår 936 medarbetare 65 års ålder. Det är ungefär en tredjedel av kommunens anställda, vilket medför ett stort rekryteringsbehov. Antalet äldre medborgare ökar vilket medför ökad efterfrågan på kommunal service och det är en stor utmaning att klara personalförsörjningen både vad det gäller volym och kompetens.

Sysselsättningsgrader

Hudiksvall har i jämförelse med övriga landet en hög sysselsättningsgrad, 91 %. Omsorgsförvaltningen har lägst genomsnittlig sysselsättningsgrad, men ligger ändå på riksgenomsnittet 87 % (2007). Av de kvinnor som arbetar deltid har 71 % en sysselsättningsgrad på 75 % eller mer.

Mertid, timtid och vikarietid

Uttaget av mertid och vikarietimmor har under många år varit hög men minskande. Den trenden bryts nu i och med att mertiden ökat med 2 802 timmar. Det är främst Lärande- och kulturförvaltningen, Norrhälsinge miljökontor och Norrhälsinge räddningstjänst som ökat mertidsuttaget. En del av förklaringen är brandmännens mertid i samband med de stora skogsbränderna i Hassela och Skån.

Antalet vikarietimmor motsvarade 293 årsarbetare. Till det kommer mertid som kan jämföras med 40 årsarbetare. Däremot anlätade verksamheterna färre vikarier än året innan trots att frånvaron ökade, eftersom vikarier inte sattes in med automatik.

Lön

De flesta fackförbund tecknade treåriga löneavtal med arbetsgivaren under 2007. Kommunals avtal innebar en löneökning på nästan 5 %. Utfallet av löneöversyn 2008 gav Kommunal och Vårdförbundets medlemmar den högsta löneökningen.

Medellönen i Hudiksvalls kommun var 21 774 kronor, en ökning med 1 062 kronor jämfört med föregående år. Kvinnornas medellön är 92,5 % av männens lön, vilket är en ökning med 2,5 procentenheter i jämförelse med året innan.

Från 1 april 2010 gäller nya löneavtal.

Sjukfrånvaro

2008		
Kön	Total sjukfrånvaro %	Långtids-sjukfrånvaro, andel av den totala sjukfrånvaron
Kvinna	7,1	64,5
Man	4,5	58,5
Totalt	6,6	63,7
Åldersintervall		
Åldersintervall	Total sjukfrånvaro %	Långtids-sjukfrånvaro, andel av den totala sjukfrånvaron
-29	4,1	23,5
30-49	6,1	61,8
50-	7,4	68,6
Totalt	6,6	63,7

2007	
Kön	Total sjukfrånvaro %
Kvinna	8,1
Man	4,2
Totalt	7,3
Åldersintervall	
Åldersintervall	Total sjukfrånvaro %
-29	5,7
30-49	6,7
50-	8,1
Totalt	7,3

Förvaltningsberättelse Personal

Kommunen har under flera år sänkt sjukfrånvaron och under året sjönk den ytterligare till 6,6 % av den disponibla arbetstiden. Fortfarande är en stor del (63,7%) av sjukfrånvaron långtidssjukfrånvaro, det vill säga 60 dagar eller mer. Omsorgsförvaltningen som har högst sjukfrånvaro (8,3 %) har under året startat en partsgemensam arbetsgrupp som ska arbeta fram olika modeller för att förebygga ohälsa. Sjukfrånvaron påverkas av många faktorer och ökar med ålder men trots den höga medelåldern har sjukfrånvaron sjunkit inom alla åldersgrupper.

Arbetsmiljö

1 juli infördes nya sjukförsäkringsregler, med nya fasta tidsgränser för prövning av arbetsförmåga och rätten till sjukpenning. Detta innebär ingen förändring i arbetsgivarens rehabiliteringsansvar, men ställer krav på en snabb och effektiv rehabilitering. Konsekvenserna av de nya sjukförsäkringsreglerna har ännu inte slagit igenom, kanske för att försäkringskassans nya organisation och arbetsätt kräver tid för att sätta sig.

Rehabiliteringsmodellen i tre steg är ett viktigt verktyg i arbetet med att få tillbaka personer i arbetet efter sjukfrånvaro. Under de senaste åren har antalet medarbetare i det första rehabiliteringssteget ”utredning av arbetsförmågan mot det egna arbetet” ökat. Arbetsledarna är i högre grad aktiva i den inledande rehabiliteringsprocessen och tar hjälp från personalavdelningen i ett tidigare skede. Detta är en bidragande orsak till den minskade sjukfrånvaron.

Arbets-skador och tillbud

Skadetyper	Antal arbets-skador 2008-12-31	Antal arbets-skador 2007-12-31
Färdolycksfall	23	15
Olycksfall i arbete	108	92
Sjukdom el. annan ohälsa	6	14
Totalt	137	121

Av 137 inrapporterade arbets-skador beror de flesta på hot och våld. Två av händelserna klassificeras som mycket allvarliga och inträffade under myndighetsutövning.

210 tillbud registrerades, varav 2 klassificeras som mycket allvarliga och av hot- och våldskaraktär.

Arbetsmiljöinspektioner

Arbetsmiljöverket genomförde 21 inspektioner i kommunen, flertalet inom Lärande- och kulturförvaltningen. Hemtjänst och personlig assistans inspekterades under två dagar.

I samband med en mycket allvarlig olyckshändelse i en trä- och metallslöjdsal i april ställdes krav på översyn av säkerheten på övriga slöjdsalar. Slöjdsalen där olyckan skedde byggdes om och skydd på maskiner kompletterades i samtliga slöjdsalar.

Medarbetarenkät

I januari 2009 genomfördes för andra året i följd en ledar- och medarbetarenkät. Alla förvaltningar förbättrade sina resultat i jämförelse med året innan. Resultatet för kommunen som helhet förbättrades från ett medarbetarindex på 2,4 till 2,3. Svarsfrekvensen är oförändrad jämfört med föregående år.

De fem påståenden med mest positiva svar var:

- Jag har en bra relation med mina arbetskamrater
- Jag har årligen samtal med min arbetsledare om min arbetssituation
- Jag känner mig trygg på min arbetsplats
- Jag klarar av den fysiska belastningen som mitt arbete innebär
- Jag har möjlighet att påverka hur jag ska utföra mitt arbete

Värdegrundsfrågor har fått ett större utrymme i årets enkät jämfört med föregående år, vilket är väsentligt både på arbetsplatsen och i förhållande till dem som verksamheten är till för. Ett aktivt arbete för att utveckla former för inflytande och delaktighet är avgörande för hur alla medarbetares kompetens ska tas tillvara på bästa sätt. En annan viktig fråga är relationen till arbetskamraterna.

Förvaltningarna kommer under året att arbeta vidare med sitt resultat från medarbetarenkäten. Medarbetarna ska nu prioritera vilka frågor som är viktiga att arbeta vidare med.

Lokala miljömål

Hudiksvalls kommun ska bli en långsiktigt hållbar kommun och som ett led i detta har lokala miljömål, anpassade till regionala miljömål och nationella miljö kvalitetsmål, antagits av kommunfullmäktige.

Kommunekologen har tillsammans med en politiskt sammansatt styrgrupp och representanter från kommunal verksamhet, näringsliv och intresseorganisationer tagit fram beslutsunderlaget till kommunstyrelsen och kommunfullmäktige.

Miljömål med tillhörande handlingsprogram implementeras i kommunen och de kommunala bolagen under 2009. Målen följs upp varje år och presenteras i en miljörapport. De lokala miljömålen revideras en gång per mandatperiod.

Uthållig kommun

Kommunen är tillsammans med 60 andra kommuner med i Energimyndighetens program Uthållig kommun. Programmet är ett viktigt verktyg för att lokalt bidra till att uppnå det nationella miljö kvalitetsmålet "Begränsad klimatpåverkan" och ger god styrning för kommunens Energiplan. Uthållig kommun handlar om energieffektivisering och konvertering av fossila bränslen till förnyelsebara energikällor och pågår under perioden 2008-2011.

Fiskeplan

Arbetet fortsätter med att återställa vattenmiljön i havsmynnande vattendrag och återskapa naturliga förutsättningar för reproduktion av fisk. Målet är ökad biologisk mångfald i vattendragen, förbättrat fritidsfiske samt utveckling av naturnära turism.

Det vanligaste problemen är fellagda vägtrummor samt dammar och dammrester som försvårar för fisken att nå sina reproduktionsområden. När vattendrag rensats från sten för att underlätta timmerflottning och avrinning från jordbruksmark, har öringens lek- och uppväxtområden samtidigt försämrats.

Under året har fiskevårdande åtgärder gjorts i Lillsjöbäcken och Åtjärnsbäcken. 1 010 meter vattendrag biotopåterställdes genom utläggning av tidigare bortrensad sten för att återskapa lek- och uppväxtplatser för öring. För att möjliggöra fiskvandring ersattes en vägtrumma med valvbåge, två dammrester öppnades och två fiskvägar, så kallade omlöp, anlades. Åtgärderna finansierades av Fiskeriverket och Naturvårdsverket via länsstyrelsen med 1,5 miljoner kronor.



Lokala naturvårdsprojekt, LONA

Kommunen bedriver sedan några år lokala naturvårdsprojekt finansierade av Naturvårdsverket via länsstyrelsen. Under året avslutades ett treårigt LONA-projekt för biologisk återställning av vattendrag. 4 400 meter vattendrag har restaurerats och 18 vandringshinder för fisk har åtgärdats. Projektet delfinansieras med 18% av Naturvårdsverket via länsstyrelsen.

Våra LONA-projekt avslutas under 2009 med att revideringen av kommunens Naturvårdsplan slutförs.

Ekokommun

Sveriges ekokommuner har tagit fram 12 nyckeltal som är anpassade till kommunerna för att ge ett mått på hur kommunerna lever upp till de 16 nationella miljö kvalitetsmålen. Ekokommunen Hudiksvall redovisar varje år sina nyckeltal till Sveriges ekokommuner och i kommunstyrelsen.

Våtmarksprojektet

En fördjupad undersökning av två potentiella våtmarker har gjorts, Kalvhaga i Näsviken och Ängasjön i Enånger. Områdena har goda förutsättningar att utvecklas till väl fungerande våtmarker. Restaureringsstöd har sökts från Jordbruksverket för Kalvhagatjärn, medan Ängasjön behöver undersökas ytterligare.

Våtmarker behövs bland annat för att reducera utförsel av näringsämnen till sjöar och vattendrag. De fungerar också som utjämningsmagasin vid stora nederbördsmängder och flöden.

Förvaltningsberättelse Verksamhet

Verksamhetsmål

Det är kommunens inriktning att på ett hållbart sätt åstadkomma det som beslutats med de medel som använts. För att det ska lyckas måste målen för verksamheterna (kvantitet och kvalitet) och kostnaderna vara i balans och i samklang med de finansiella målen.



Nämnderna tecknar årliga åtaganden gentemot kommunfullmäktige med utgångspunkt från ett antal grundläggande värden. Åtagandena tydliggör vad nämnderna tar på sig att åstadkomma inom budgeten och omfattar både verksamheternas kvantitet och kvalitet. Åtagandena formuleras sedan mellan samtliga nivåer i organisationen. Åtagandena följs upp och redovisas i delårsbokslut och årsbokslut (se avsnittet ”Årsredogörelse nämnder”)

Modellen med åtagande utvecklas fortloppande. Utvecklingen av det kvalitativa innehållet i verksamheterna fortsätter, men det återstår en del arbete med att tydliggöra de kvalitativa åtagandena så att de kan följas upp på ett enkelt men ändå tillfredsställande sätt. Det finns även behov av att utöka och analysera produktivitetsmått, det vill säga kostnad per prestation.

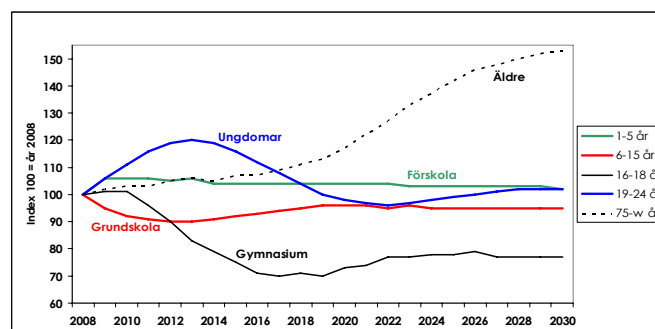
Under året fastställde kommunfullmäktige ett reglemente för intern kontroll för att förbättra uppföljningen av verksamhet och ekonomi. Från och med 2009 upprättar därför varje nämnd interna kontrollplaner som följs upp och redovisas till kommunstyrelsen i december varje år. Målet är att uppnå ändamålsenlig och kostnadseffektiv verksamhet, tillförlitlig finansiell rapportering och information om verksamheten samt efterlevnad av tillämpliga lagar, föreskrifter och riktlinjer.

Efterfrågan

Nämndernas åtaganden har en central roll i kommunens styrsystem. Det förutsätter en uttalad samsyn på efterfrågeutvecklingen och enighet om principerna

för budgetering och uppföljning. Enkla metoder för omvärldsanalyser, behovsanalyser och invärldsanalyser underlättar och effektiviserar styrningen. De närmaste åren kommer befolkningsstrukturen att förändra efterfrågan på kommunens tjänster, vilket gör det nödvändigt att omfördela budgetmedel mellan olika sektorer. Att anpassa verksamheten till minskade budgetanslag är ett mödosamt arbete som underlättas av god framförhållning och flexibel organisation.

Befolkningsprognos 2008 – 2030, relativa förändringar



För de stora prioriterade områdena vård, omsorg och utbildning tillämpar kommunen en resursfördelningsmodell som tar hänsyn till kvantitetsförändringar; exempelvis antal elever, hemtjänsttimmar och platser i särskilt boende. I samband med halvårsbokslutet följdes kvantitetsförändringarna upp och vägdes in i arbetet med budget 2009. Utvecklingen de närmaste åren visar på vikande elevantal i grundskola och gymnasieskola och ökande antal äldre.

I årsbokslutet har berörda verksamheter inte fått några tillskott eller avdrag till budget om kvantiteterna under året har förändrats jämfört med åtagandena. För några verksamheter blev de faktiska kvantiteterna större än åtagandena. Om man använder resursfördelningsmodellen och samma à-priser som i budget 2008 motsvarar de ökade kvantiteterna 15 miljoner kronor.

På sid 43 redovisas kvantitetsutvecklingen för perioden 2007-2011.

Modellen med fördelningsnycklar utvecklas vidare under våren 2009. Det gäller både fördelning mellan olika verksamhetsområden och mellan arbetsenheter inom samma verksamhetsområde.

Om vi ska få ut det vi tänkt oss av verksamheten är det väsentligt att hålla greppet om ekonomin långt ute i organisationen där möjligheten att påverka är stor. Målet är att ge arbetsenheterna stor självständighet i sättet att lösa sina åtaganden inom de ekonomiska ramarna.

Förvaltningsberättelse Verksamhet

Kvalitet

Nämndernas uppföljning har främst inriktats på kvantiteter och ekonomi. Inga djupare analyser har gjorts av det kvalitativa innehållet i verksamheterna men nämnderna bedömer att kvalitén i verksamheterna är god. En sammanställning av nämndernas bedömning visar att 92 % av åtagandena klarats ”Till stor del” eller ”Helt”.

Sammanställning av nämndernas bedömning

Nämnd	Klarar vi åtagandet			
	Inte alls	I liten omfattning	Till stor del	Helt
Byggnadsnämnd			3	3
Kommunstyrelse			4	2
Lärande- och kulturnämnd	1	2	3	2
Norrhälsinge Miljö- och Räddningsnämnd			3	5
Omsorgsnämnd		1	8	1
Social- och fritidsnämnd			4	
Teknisk nämnd			5	5
Andel	2%	6%	55%	37%

Kommunens kvalitet i korthet

Det pågår ett antal utvecklingsprojekt i landet vilka syftar till att förbättra kvaliteten inom de tjänster som kommunerna tillhandahåller. Hudiksvalls kommun deltar i några av projekten. Ett sådant är ”Kommunens kvalitet i korthet”. Projektet startade 2007 med 41 deltagande kommuner. Under året hade kretsen av deltagare ökat till 62 kommuner. Hudiksvall har deltagit under bägge åren och kan därför göra jämförelser både med andra och över tid.

Projektet leds av Sveriges Kommuner och Lands-ting, SKL. Ett 40-tal mått ingår i mätningen som gjorts utifrån fem områden: tillgänglighet, trygghet, delaktighet och information, kostnadseffektivitet och kommunen som samhällsbyggare. Som exempel på mått kan nämnas svarstider på e-post, väntetider för plats på förskolan, hur många myndighetsbeslut som ändras på grund av överklagande samt andelen miljöbilar i kommunens bilpark.

Projektets syfte är att ta fram mått utifrån vanliga frågeställningar som de förtroendevalda får från medborgarna. Måtten kan sedan användas i dialogen med medborgarna om hur effektivt skattemedlen används och vilka kvalitativa resultat det leder till. Men de kan även tjäna som underlag för politiska prioriteringar och för kommunens interna kvalitetsutveckling.

I nedanstående tabell redovisas Hudiksvalls resultat utifrån de fem huvudområdena. Flest mått (14

stycken) finns för området kostnadseffektivitet. Av de 40 mått som Hudiksvall redovisar är resultatet bra eller medel i 32 av fallen, vilket motsvarar ca 80 procent. Åtta resultat, eller 20 procent, är dåliga. I tolv av måtten har resultatet jämfört med 2007 blivit förbättrat medan det i tre fall blivit sämre. I övriga fall är resultaten oförändrade eller så har måtten inte varit jämförbara över åren.

Kommunens kvalitet i korthet, resultat

Område	mått	Antal			Antal	
		bra resultat	medel resultat	dåligt resultat	förbättrade resultat	försämrade resultat
Din kommuns tillgänglighet	8	1	5	2	3	1
Trygghetsaspekter i Din kommun	3	1	1	1		1
Din delaktighet och kommunens information	3		3		1	1
Din kommuns kostnadseffektivitet	14	1	10	3	4	
Sin kommun som samhällsbyggare	12		10	2	4	
Summa	40	3	29	8	12	3
Andel %		8%	72%	20%	30%	8%
Resultat						
Bra =	Hudiksvall ligger bland de 10 som har bästa resultatet					
Medel =	Hudiksvall ligger mellan de 10 som har bästa resultat och de 10 som har sämsta resultat					
Dåligt =	Hudiksvall ligger bland de 10 som har sämsta resultatet					

På kommunens webbplats www.hudiksvall.se finns måtten redovisade mer i detalj. Där kan man också lämna synpunkter.

Resurser

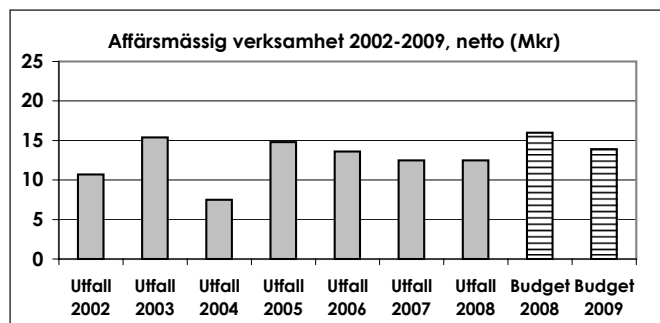
Vad som ska åstadkommas inom budgeten kan i hög grad påverkas. En bra verksamhet styrs i stor utsträckning av vilka resurser pengarna används till, hur resurserna används och hur verksamheten bedrivs.

I en begränsad ekonomi blir det allt viktigare med ett kostnadseffektivt resursutnyttjande och att pengar används där de bäst behövs. Eftersom kostnaderna speglar resursinsatsen för att nå de kvantitativa och kvalitativa målen är det av intresse att följa kostnadsutvecklingen under några år. På efterföljande sidor redovisas nettokostnadsutvecklingen för ett antal kommunala områden. Indelningen överensstämmer med Statistiska Centralbyråns indelning av den kommunala verksamheten vilket ökar möjligheten till jämförelser med andra kommuner.

Förvaltningsberättelse Verksamhet

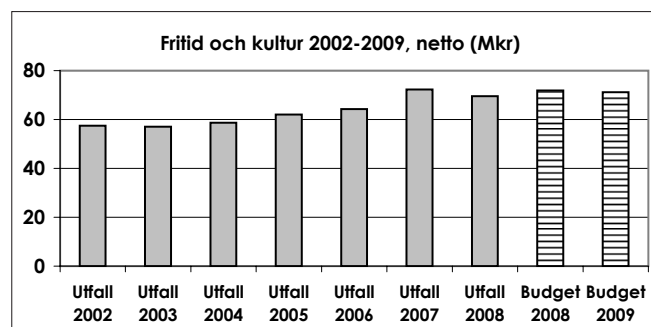
Affärsmässig verksamhet

Omfattning	12,5 mkr
Avvikelse	3,5 mkr



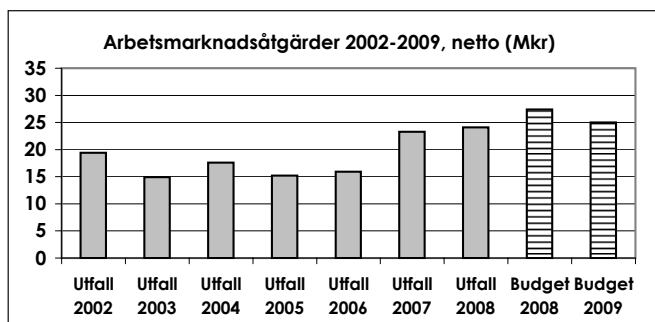
Fritid och kultur

Omfattning	69,5 mkr
Avvikelse	2,5 mkr



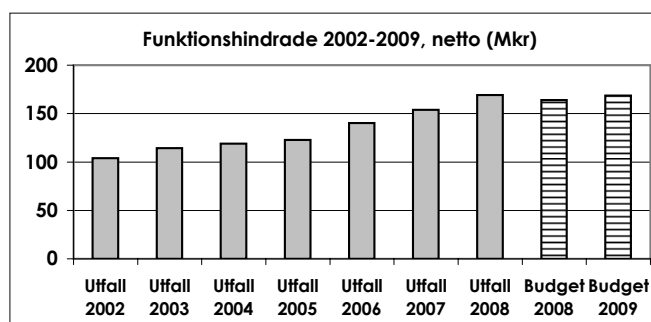
Arbetsmarknadsåtgärder

Omfattning	24,1 mkr
Avvikelse	3,3 mkr



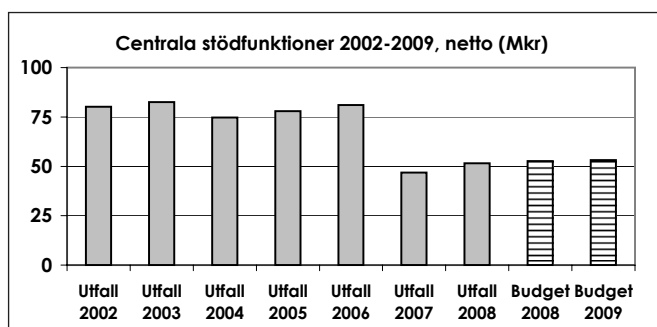
Funktionshinderade

Omfattning	169,2 mkr
Avvikelse	-5,1 mkr



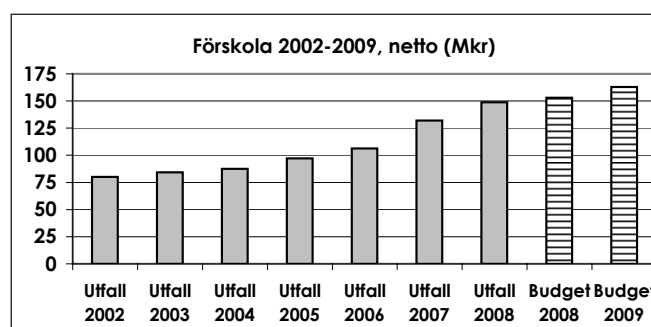
Centrala stödfunktioner

Omfattning	51,6 mkr
Avvikelse	1,2 mkr



Förskola

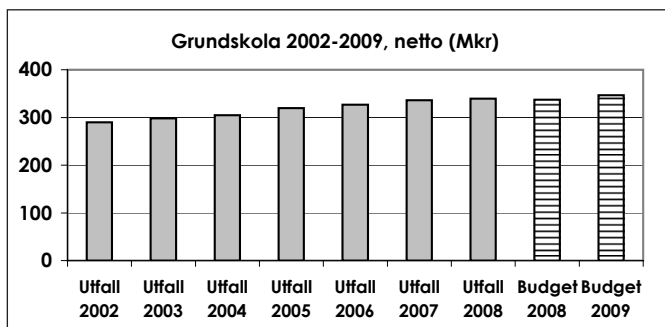
Omfattning	148,7 mkr
Avvikelse	4,4 mkr



Förvaltningsberättelse Verksamhet

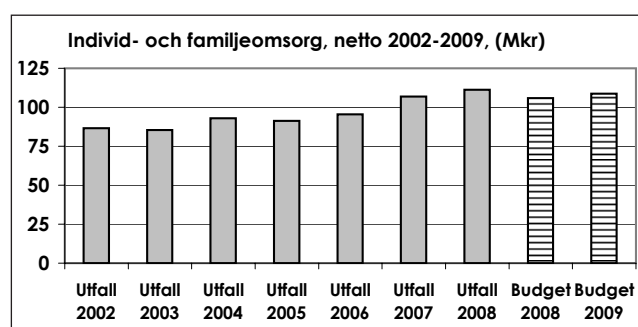
Grundskola

Omfattning	12,5 mkr
Avvikelse	3,5 mkr



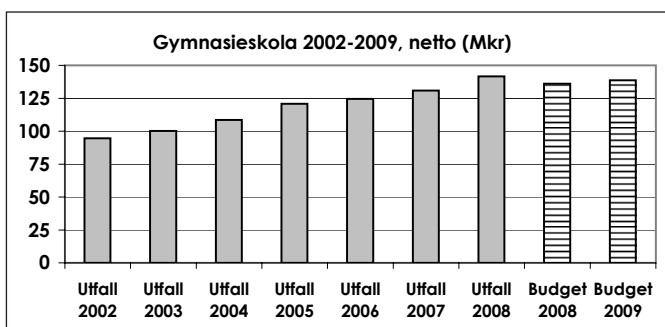
Individ- och familjeomsorg

Omfattning	111,3 mkr
Avvikelse	-5,5 mkr



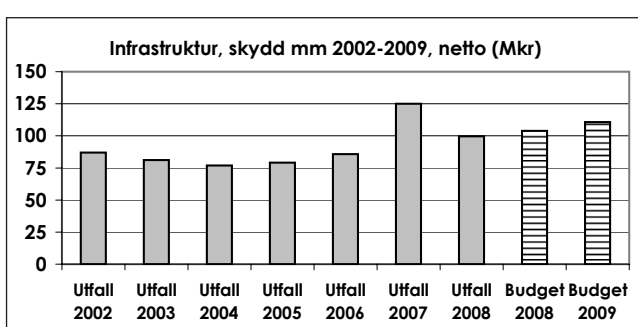
Gymnasieskola

Omfattning	141,6 mkr
Avvikelse	-5,4 mkr



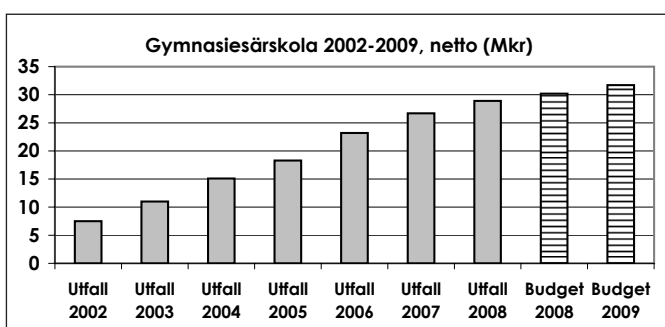
Infrastruktur

Omfattning	99,6 mkr
Avvikelse	4,2 mkr



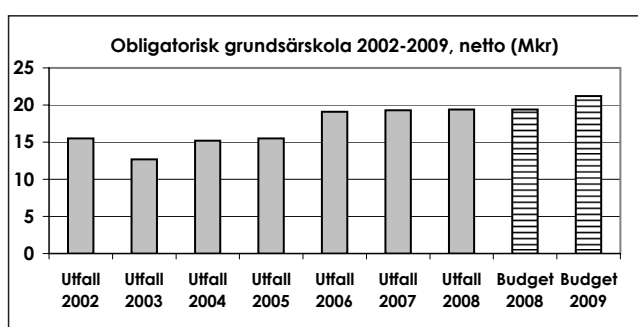
Gymnasiesärskola

Omfattning	28,9 mkr
Avvikelse	1,3 mkr



Obligatorisk grundskola

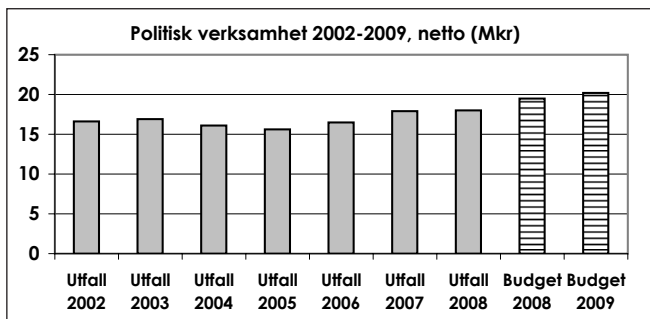
Omfattning	19,4 mkr
Avvikelse	0 mkr



Förvaltningsberättelse Verksamhet

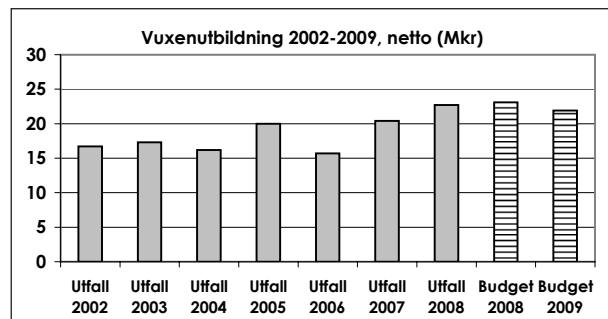
Politisk verksamhet

Omfattning	18,0 mkr
Avvikelse	1,5 mkr



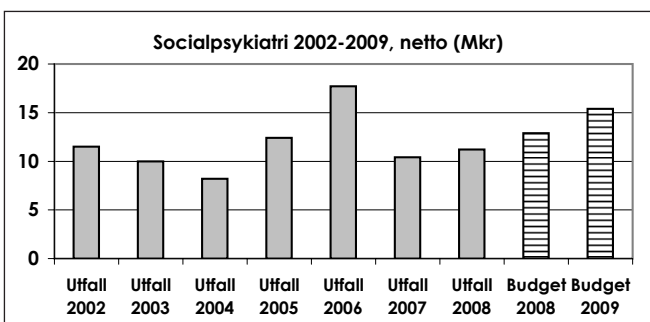
Vuxenutbildning

Omfattning	22,7 mkr
Avvikelse	0,4 mkr



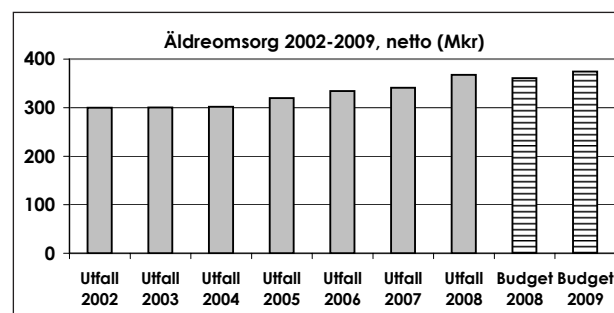
Socialpsykiatri

Omfattning	11,2 mkr
Avvikelse	1,7 mkr



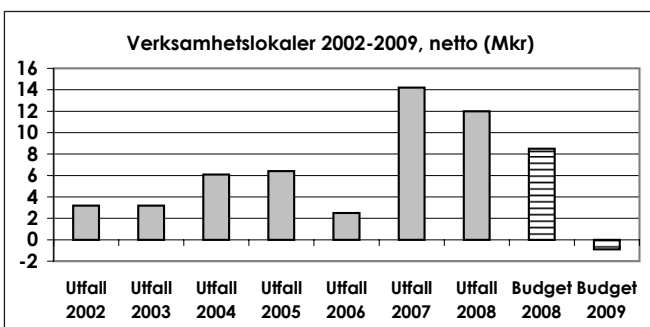
Äldreomsorg

Omfattning	367,8 mkr
Avvikelse	-6,7 mkr



Verksamhetslokaler

Omfattning	12 mkr
Avvikelse	-3,5 mkr



Årsredogörelse Nämnder



Kommunstyrelsen

Ordförande: Sven-Åke Thoresen
Förvaltningschef: Lennart Borgsten

Viktiga händelser

- Miljömål med handlingsprogram antogs av kommunfullmäktige.
- Hudiksvalls kommun gick med i Energimyndighetens program Uthållig kommun.
- Kommunen deltog i SKL:s jämförelseprojekt.
- Ny koncernbank upphandlades.
- Intern kontroll-reglemente för att säkerställa verksamhetens kvalitet.
- E-postsystemet uppgraderades.
- Tillämpningarna ”Alkohol och andra droger” samt ”Hälsa i arbetslivet” lanserades.
- Utbildning för presumtiva ledare och fortsatt satsning på ledarutveckling
- Personalförsörjningsplan för de prioriterade områdena omsorgspersonal och specialister.
- Televäxel, serviceavdelning till tekniska förvaltningen
- Ny sökmotor för webben togs i bruk.
- Skogsbränderna i juni medförde stort informationsbehov och medietryck.

Resultat

Kommunledningskontoret har åtagit sig att, med stöd, service och styrinstrument, medverka till rationell

förvaltning och utveckling av kommunen. Åtagandena ska genomföras med hög kompetens, hög tillgänglighet, snabb handläggning, klar och lättbegriplig information och bra bemötande. Kvalitativa och kvantitativa åtaganden har till största delen uppfyllts.

Förvaltningen har ett överskott på 3,7 miljoner kronor. Det beror bland annat på genomförda sparåtgärder, återbetalning av självrisk och överskott med 0,5 miljoner kronor på kontot för politisk verksamhet. Kollektivtrafiken visar dock ett underskott på drygt 0,9 miljoner kronor bland annat på grund av ökade kostnader för drivmedel.

Personal

Arbetsbelastningen på personalen har varit hög och ryckig. Enligt medarbetarenkäten anser personalen att man har bra relationer till sina arbetskamrater, kan påverka sitt arbete och klarar den fysiska arbetsbelastningen.

Totala sjukfrånvaron minskade från 5,8 % till 4,4 % varav långtidsfrånvaron från 3,3 % till 2,5 %.

Inom en inte alltför lång framtid går halva personalstyrkan i pension vilket innebär att en stor kunskaps- och erfarenhetsbank måste säkras.

Framtid

Den allt överskuggande frågan kommer att vara sysselsättningen i Sverige och därmed kommunens skatteutveckling samt arbetet med att anpassa verksamheten till rådande ekonomiska förutsättningar.

Det kommer att medföra att verksamheten måste omprövas och samtidigt anpassas till de demografiska förutsättningarna. Neddragningar och omstruktureringar måste dessutom anpassas till kommande stora personalavgångar och krav på nyrekryteringar.

”Halva personalstyrkan går i pension”

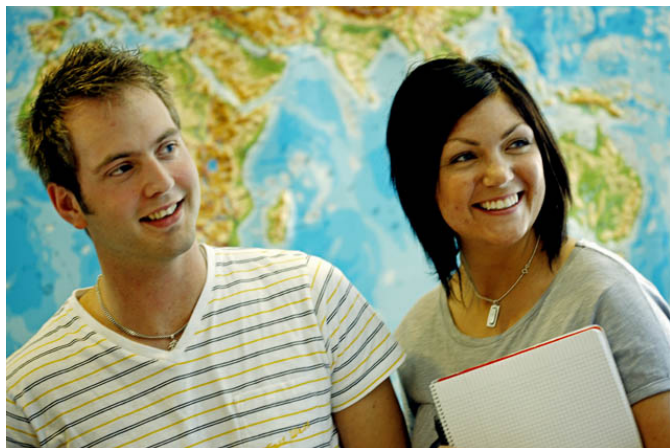
Område	Bokslut		Avvikelse		Budget
	2007	2008	2008	%	2009
Politisk verksamhet	13,4	13,7	0,5	4%	15,0
Infrastruktur	43,0	11,9	0,5	4%	13,1
Kultur och fritid	1,6	7,5	0,1	1%	7,4
Individ- och familjeomsorg	0,0	0,0	0,1	0%	0,1
Kollektivtrafik	16,1	17,6	-0,9	-5%	17,0
Centrala stödfunktioner	46,9	41,7	3,4	8%	43,9
Summa	121,0	92,4	3,7	4%	96,5

	2007	2008
Antal tillsvidareanställda	65	58
Antal visstidsanställda	6	4
Kvinnor/män	53/18	44/18
Antal årsarbetare	68	59
Medelålder	53	51
Timtids/vikariatimmar	951	526
Sjukfrånvaro	5,8%	4,4%
(varav långtidsfrånvaro)	3,3%	2,5%
Personalkostnader, % av totala externa kostnader	27%	30%

Årsredogörelse Nämnder

Åtagande	Klarar vi åtagandet?				Kommentar och åtgärder
	Inte alls	I liten omfattning	Till stor del	Helt	
Leda och samordna förvaltningen av kommunens angelägenheter			X		
Leda och samordna planering och uppföljning av kommunens ekonomi och verksamheter			X		Vad avser ekonomin. Övrig verksamhet något sämre.
Ha uppsikt över övriga nämnders och kommunala företagens verksamhet och uppmärksamt följa de frågor som kan inverka på kommunens utveckling och ekonomiska ställning.			X		Vad avser ekonomin. Övrig verksamhet något sämre.
Ha hand om kommunens medelsförvaltning samt övrig ekonomisk förvaltning enligt föreskrifter av fullmäktige				X	
Ha hand om frågor rörande förhållandet mellan kommunen som arbetsgivare och dess arbetstagare				X	
Se till att anställda, medborgare och brukare lättillgängligt finner den information de söker inom det kommunala ansvarsområdet samt att information och kommunikation sker före och efter beslut på olika nivåer.			X		

Årsredogörelse Nämnder



Lärande- och kulturnämnden

Ordförande: Anna-Carin Keisu
Förvaltningschef: Bengt Friberg

Viktiga händelser

- Skolverket inspekterade samtliga skolformer under våren. Utifrån granskningarna påbörjades ett omfattande kvalitetsarbete.
- En ekonomisk förening, ägd av arbetslivet, för samverkan mellan lärande och arbetsliv har skapats.
- Utvecklingsarbete på förskolornas och skolornas webbplatser.
- Stora insatser gjordes för att förbättra arbetsmiljö och säkerhet inom samtliga verksamhetsområden.
- Sex nya förskoleavdelningar öppnades.
- Planering och utbildning med anledning av ny lagstiftning, exempelvis skriftliga omdömen i grundskolan.
- Förändringar när det gäller sättet att arbeta och organisera grundskolans verksamhet.
- Kvalitetsprojekt för studie- och yrkesvägledningen.

- Beslut om flyttning av år 7-9 från Njutånger och Friggelses skolor.
- Gymnasiesärskoleverksamhet inrättas vid Forsa folkhögskola.
- Ökad konkurrens för Bromangymnasiet.
- Hälso profiler infördes vid vissa program på Bromangymnasiet med mycket lyckat resultat.
- Arbetsmarknadsläget försämrades dramatiskt i slutet av året.
- Yrkesinriktad praktik/utbildning inom invandrarundervisningen för vuxna infördes.
- Samarbete inleddes kring optisk fiberutbildning med Ericsson NetworkTechnologies inom ramen för ”Gunillaprojektet”.
- Kulturpolitiska viljeinriktningar utarbetades, diskuteras av kommunfullmäktige under våren 2009.

Resultat

Nämnden visar ett underskott på 0,6 miljoner kronor. Det är ett resultat av ett mödosamt arbete där nämnden och förvaltningen vidtagit en rad besparingsåtgärder eftersom tidigare prognoser visat på stora underskott. En stor obalans råder mellan olika verksamhetsområden.

Förskolan

Trots att förskolans budgetram var väl anpassad till behoven var åtstramningar nödvändiga för att kompensera andra verksamhetsområdets förväntade underskott. Totalt ledde det till ett överskott på 4,3 miljoner kronor inklusive 0,5 miljoner kronor som avser riktad utbildningssatsning av barnskötare till förskollärare. Kvaliteten i förskolan är mycket god enligt brukarundersökning.

Grundskolan

Antalet elever i grundskolan har minskat under en följd av år. Eftersom nämndens budget baseras på elevantal

Område	Bokslut		Avvikelse		Budget
	2007	2008	2008	%	2009
Politisk verksamhet	0,9	0,9			1,2
Kulturverksamhet	36,4	32,4	0,8	2%	32,7
Förskola	130,42	147,0	4,3	3%	160,9
Grundskola	329,39	333,2	-2,6	-1%	340,4
Obligatorisk grundsärskola	19,3	19,4			21,2
Gymnasieskola	144,7	153,3	-2,8	-2%	150,9
Interkommunal ers gymnasieskola	-13,8	-11,7	-2,6	-18%	-12,3
Gymnasiesärskola	26,7	28,9	1,3	4%	31,7
Vuxenutbildning	20,4	22,7	0,4	2%	21,9
Funktionshindrade	16,4	15,6	-1,7	-12%	17,4
Särskilt riktade åtgärder	19,203	18,3	2,3	11%	18,1
Summa	729,9	760,0	-0,6	0,7%	784,1

	2007	2008
Antal tillsvidareanställda	1 327	1 342
Antal visstidsanställda	246	120
Kvinnor/män	1 194/379	1 151/311
Antal årsarbetare	1 471	1 367
Medelålder	49	48
Timtid/vikarietimmar	93 494	93 565
Sjukfrånvaro	6,2%	5,9%
(varav långtidsfrånvaro)	4,2%	3,6%
Personalkostnader, % av totala externa kostnader	77%	76%

Årsredogörelse Nämnder

måste kostnaderna successivt anpassas. Så skedde inte fullt ut på grund av omställningssvårigheter, vilket gör att grundskolan uppvisar ett stort underskott. För att reducera underskottet vidtogs riktade sparåtgärder som att vakanthålla skolläkar- och psykologtjänster samt begränsning av vikarier. Under hösten begränsades inköpen starkt. Det ledde till att det redovisade underskottet uppgår till 2,6 miljoner kronor, men flera av åtgärderna är av engångskaraktär.

Resultaten för kommunens grundskolor visar att andelen elever med fullständiga betyg ökade markant jämfört med föregående år. Det är dock oroväckande att kunskaperna i matematik försämrades.

Obligatoriska särskolan

Genom förändrade arbetssätt frigjordes resurser för att dels erbjuda fritidsverksamhet, dels täcka underskottet på interkommunal ersättning för den obligatoriska särskolan. Utvärdering visar en klar förbättring av kvalitén.

Gymnasieskola

Gymnasiet visar ett underskott på 5,4 miljoner kronor. varav 2,6 miljoner kronor avser interkommunal ersättning. Andelen elever vid dyra yrkesförberedande program ökade, liksom elever i andra kommuner. Budgeten för interkommunal ersättning reducerades inför 2008. Bromangymnasiet uppvisar hög effektivitet. Resultatet är bland de högre i landet i förhållande till resurserna, med bland annat avsevärt lägre personaltätheten än genomsnittet. Andelen elever med slutbetyg ökade och ligger över riksgenomsnittet.

Gymnasiesärskola

Satsningen på ytterligare gymnasiesärskoleplatser i Forsa slog väl ut såväl ur ett brukarperspektiv som ekonomiskt.

Vuxenutbildning

Verksamheten visar överskott på 0,4 miljoner kronor. Skolverkets granskning lyfte fram vuxenutbildningen, med undantag av särsvux, som den skolform som visade bäst resultat i kommunen. 80-100 % av de studerande vid Ky-utbildningarna får arbete efter utbildningen.

Funktionshindrade

Hudiksvalls resurscentrum inom CUL visar underskott på 1,7 miljoner kronor. Det beror på högre personalkostnader med anledning av att man tagit emot fler brukare med LSS och villkorat försörjningsstöd än väntat.

Särskilt riktade åtgärder

Enheten för arbetsmarknad inom CUL visar överskott på 2,3 miljoner kronor. 1,1 miljoner kronor härrör från plusjobben som avslutades under året. Med anledning av förväntat underskott återbesattes inte vakanser utbildningsköpen begränsades. Försämringen av arbetsmarknadsläget gjorde det omöjligt att uppnå åtagandet, det vill säga minska arbetslösheten.

Kulturverksamheten

Den samlade kulturverksamheten har ett överskott på 0,8 miljoner kronor. Det beror på sänkta anslag till studieförbunden och riktade sparkrav. Där kvalitetsmätningar gjorts är brukarna nöjda.

Personal

Av förvaltningens 1 462 anställda var 1 342 tillsvidareanställda. Totalt minskade antalet anställda med 111, dels på grund av att plusjobben upphörde, dels med anledning av budgetanpassningen inom grundskolan. I huvudsak minskade antalet visstidsanställda. Den genomsnittliga sysselsättningsgraden var hela 95 %. Den totala sjukfrånvaron minskade. Medarbetarenkäten visade på högre ”nöjdhetsgrad” än föregående år. De flesta medarbetare upplevde stor trygghet på arbetsplatsen och ansåg sig ha mycket goda sociala relationer.

Medarbetarsamtal och lönesamtal fungerade bättre än året innan. Kompetensutvecklingsplaner saknades fortfarande men förbättring skedde. Resultaten från ledarenkäten är klart bättre än 2007, även om det fortfarande finns synpunkter på brist på resurser och tid.

Framtid

- Stora utmaningar inom grundskola och gymnasium där kvaliteten ska förbättras samtidigt som de ekonomiska förutsättningarna försämrats.
- Skärpta krav i kombination med eftersatta insatser inom arbetsmiljöområdet kräver ganska omfattande åtgärder inom de närmaste åren.
- Stora renoverings- och uppgraderingsbehov av lokaler och utrustning inom grundskolan.
- Den dramatiska försämringen av arbetsmarknadsläget ökar arbetsbelastningen på CUL och innebär en stor ekonomisk utmaning.
- Åtgärder enligt utvecklingsprogrammet för att höja kvaliteten i förskolan. Det ekonomiska läget ger inga förutsättningar att minska barngruppernas storlek under år 2009.

Årsredogörelse Nämnder

- Stora förändringar i grundskolans regelverk, med exempelvis skriftliga omdömen, nationella prov i år 3 och betygsättning i år 6, ger behov av kompetensutveckling och lokala rutiner och tillämpningar.
- Bromangymnasiet arbetar för att möta den ökade konkurrensen som uppstår när elever från hösten 2008 fritt får söka gymnasieskola i landet, samtidigt som antalet friskolor ökar. Under 5 år minskar elevkullarna med 30 %. Anpassning av utbildningsutbud i nära samverkan med såväl arbetsliv som andra kommuner är nödvändig. Teknikcollege, gemensam antag-

ning för hela Hälsingland och planer på ett elevhem är exempel på insatser för att möta utmaningarna.

- Centrum för utveckling och lärande fortsätter att vidareutveckla flexibla arbetsformer och möjligheten till yrkesutbildning för vuxna. Inte minst inom det fiberoptiska området finns en stor utvecklingspotential.

- Samordningen av Kulturskola, allmänskultur och bibliotek fortsätter för att bättre tillgodose efterfrågan av kulturella aktiviteter.

Åtagande	Förväntade resultat efter 1 år	Klarar vi åtagandet?				Kommentar och åtgärder
		Inte alls	I liten omfattning	Till stor del	Helt	
Öka kvaliteten i förskolan	Delar av innehållet i kommunens utvecklingsprogram för förskolan har genomförts under år 2008 i enlighet med utarbetad projektplan				X	Mycket höga värden när det gäller kundnöjdhet. Ökning jämfört med 2007.
Öka läs- och skrivförmågan bland barn, ungdom och vuxna	Ett utvecklingsprogram för Läs- och skriv ska vara utformat Aktiviteter i enlighet med projektplanen för utvecklingsprogrammet ska vara genomförda		X	X		Pga. stor arbetsbelastning på förvaltningen under året har arbetet med utvecklingsprogrammet försenats. Vissa satsningar har dock kommit igång.
Förbättra hälsan bland barn, ungdom och vuxna i syfte att underlätta för lärandet	Ett utvecklingsprogram för utvecklingsområdet Hälsa och livsstil ska vara utformat och delar av programmet genomfört under år 2008		X			Utvecklingsprogrammet för hälsoarbetet är framflyttat till 2009.
Väl tillgodose efterfrågan av kulturella aktiviteter.	En kulturpolitisk viljeinriktning ska vara utformad och antagen av lärande och kulturnämnden				X	Positiva omdömen om den samlade kulturens olika aktiviteter. Stort antal aktiviteter.
Höja utbildningsnivån i kommunen för vuxna. Minska arbetslösheten och utanförskapet bland unga och vuxna		X		X		Arbetet med att höja utbildningsnivån fortskrider enligt planerna. I rådande konjunkturläge har det dock varit omöjligt att minska arbetslösheten
Öka brukarinflytandet	Åtgärder för att öka brukarinflytandet ska ha genomförts			X		Åtgärder har vidtagits men oklart hur upplevelsen av brukarinflytandet blir.

Årsredogörelse Nämnder



Omsorgsnämnden

Ordförande: Göran Thapper
Förvaltningschef: Pia Eklund

Viktiga händelser

- På grund av det ökade behovet öppnades sju stycken korttidsplatser på Dellengården.
- ”Hemtjänstens hus” öppnades. Här samlas all hemtjänstpersonal i tätorten Hudiksvall under ett tak. Detta för att samordna och effektivisera verksamheten. Närheten till anhörigcenter och +75-boendet på Stallet är en stor fördel.
- Stimulansmedlen har möjliggjort en ökad bredd på verksamheten med många olika projekt: rehabilitering, nutrition, byggitarrar, satsning på uppsökande förebyggande arbete och sociala aktiviteter.
- Kostverksamheten har fått alla kök godkända av miljökontoret med godkända egenkontrollprogram.

- Det ekonomiska läget påverkade kostenheten så en snabb omplanering av matsedlarna gjordes så att kostnaderna kan hållas nere, utan att försämra kvalitén.
- Arbetet med tillgänglighetsanpassningen har intensifierats. Kommunens handikappansvariga har fått igång grupper som också inkluderar handikapporganisationerna.
- Värdegrundsarbete har genomförts inom omsorgen om personer med funktionsnedsättning.
- Glada Hudik-teatern har fortsatt sitt segertåg och samtliga föreställningar har varit slutsålda. Otroliga 83 000 besökare har sett ”Elvis” med Glada Hudik-teatern på olika scener i landet.
- Handläggarenheten klarade trots ökad anhopning av ärenden att hålla sin budget. En effektiv handläggning och fördelning av lägenheter har bidragit till att antalet icke verkställda beslut inom tre månader har minskat märkbart. Det gjorde också att socialstyrelsen har valt ut Hudiksvall som ett exempel på kommuner som klarat att minska väntetiderna på boende.
- Handläggarna har tillsammans med enhetschefer arbetat fram tillämpningar och rutiner för ett gemensamt förhållningssätt.

Resultat

Det ekonomiska läget för nämndens verksamhet har inte varit det bästa. Hemtjänsten har haft en stor volymökning, som började under första halvåret och planade under tidig höst ut för att sedan fördubblas under årets sista månader.

Inom omsorgen om personer med funktionsnedsättningar har det också varit en stor ökning under årets senare del. Flera små barn med behov av stora insatser, men även många vuxna flyttade till kommunen. Eftersom kostnaderna ökade mycket under årets senare del har det varit svårt att bedöma kostnader och vidta åtgärder med effekt under 2008.

Område	Bokslut		Avvikelse		Budget 2009		2007	2008
	2007	2008	2008	%				
Politisk verksamhet	0,8	0,9	0,0	7%	1,0		1 306	1 347
Äldreomsorg	330,8	356,4	-5,9	-2%	363,2		92	77
Funktionshinder	130,7	146,6	-2,8	-2%	144,1		1 311/87	1 330/94
Färdtjänst	6,9	7,0	-0,6	-10%	7,1		1 218	1 231
Socialpsykiatri	10,4	11,2	1,7	13%	15,4		47	46
Kostservice	0,0	5,3	-4,2	-407%	2,6		380 281	367 654
Summa	479,6	527,4	-11,8	-2%	533,4		9,7%	8,3%
							7,1%	5,6%
							75%	75%

Årsredogörelse Nämnder

Med tanke på det stora underskottet kan man tro att verksamheten inte förstått allvaret och därmed inte hållit igen på kostnaderna. Men vi vet att alla medarbetare verkligen har gjort allt de kunnat för att inte använda vikarier, gjort ändringar i scheman och visat allmän återhållsamhet!

Personal

Antalet tillsvidareanställda ökade samtidigt som visstids- och timanställningar minskade. Det tyder på att arbetet med att erbjuda önskad sysselsättningsgrad har varit framgångsrikt. Men antalet timanställningar ligger fortfarande på en hög nivå. Omsorgsförvaltningens verksamhet är beroende av timvikarier vid frånvaro, främst på kvällar, nätter och helger samt under sommarens semesterperiod. Att helt täcka det behovet med tillsvidareanställd personal skulle bli både svårt att hantera och dyrt.

När det gäller sjukskrivningar har sjukskrivningarna minskat med 1,4 %, och av det utgör långtidsfrånvaron en stor del. Det finns många faktorer som spelar in, men det pågår ett medvetet och strukturerat arbete för att minska sjukskrivningarna och det har naturligtvis bidragit till det goda resultatet.

Framtid

Vi har framför oss ett hårt arbete med att hålla verksamheten inom befintlig ram, ett arbete som redan påbörjats både ute i verksamheten och inom omsorgsnämnden.

Förvaltningsledningen, med stöd från ekonomiavdelningen, träffar nu alla enheter för att gå igenom de enskilda förutsättningarna. Omsorgsnämnden arbetar under februari under två dagar med strategier och åtgärder för att komma tillrätta med problemen.

Under mars är tre informationstillfällen inbokade med all verksamhet, där nämnden tillsammans med förvaltningsledningen ska informera om de åtgärder som nämnden beslutat.

Men redan nu görs mycket ute i verksamheten för att komma tillrätta med anledningarna till 2008 års underskott.

Trots de dystra prognoser som förutspås för ekonomin, samtidigt som vi ser en stor ökning av efterfrågan på våra insatser, finns en vilja hos våra medarbetare och enhetschefer att tillsammans arbeta för att klara de utmaningar vi står inför. Vi ser det nya året och framtiden an med viss optimism och stor tillförsikt!

”Socialstyrelsen har valt Hudiksvall som exempel på en kommun som klarat att minska väntetiderna på boende”

Årsredogörelse Nämnder

Åtagande	Klarar vi åtagandet?				Kommentar och åtgärder
	Inte alls	I liten omfattning	Till stor del	Helt	
<i>Omsorgsgarantierna:</i> Inflytande och delaktighet			X		Det pågår ett stort arbete med genomförandeplaner och social dokumentation. Många har kommit väldigt långt.
Samvaro och social gemenskap			X		
Personlig omvårdnad			X		
Duschning			X		
Utevistelse			X		
Vård vid livets slut				X	På det här området är vi riktigt bra!
Respektfullt och värdigt bemötande			X		Alla har genomfört värdegrundsarbetet och det finns en gemensam värdegrund för förvaltningen.
Höja personalens kompetensnivå			X		I stor sett följt kompetensutvecklingsplanerna, men under hösten ställdes kurser in p.g.a. ekonomin.
Utveckla anhörigstödet och samarbetet med andra aktörer			X		Utvecklats mycket under året av handikappansvarig i samband med tillgänglighetsanpassningen och anhörigstödet fortsätter att utveckla sin samverkan med frivilligorganisationer.
Utveckla och anpassa boendeformer efter behov		X			Verksamheten arbetar med utveckling av olika boendeformer

Årsredogörelse Nämnder



Social- och fritidsnämnden

Ordförande: Mikael Löthstam
Förvaltningschef: Ulrika Wenn

Viktiga händelser

- En kvalitetsplan togs fram för individ- och familjeomsorgens verksamhet, i syfte att kontinuerligt och långsiktigt utveckla och säkra kvalitén.
- Det nya datastödet Treserva för individ- och familjeomsorgens ärenden har tagits i drift, vilket krävt stora utbildningsinsatser samt arbete med att överföra data från tidigare system.
- Rådet för folkhälsa och brottsförebyggande arbete har kommit igång. Rådet sorterar under social- och fritidsnämnden. Det övergripande målet är att skapa samhälleliga förutsättningar för trygghet och god hälsa på lika villkor för alla kommunens invånare. Rådet har beslutat att prioritera 4 av de 11 nationella folkhälsomålen.

- Social- och fritidsnämnden har arbetat fram ett förslag till program för våld och förtryck i nära relationer.

Fritidsverksamhet

- Kommunens tre badhus har under högsäsongen oktober-november samt januari-februari samverkat vad gäller öppethållandet så att det funnits ett öppet badhus under veckans alla dagar. Nya aktiviteter har ordnats i anslutning till badhusen, bland annat ett nytt gym i Iggesund, bastukvällar och öppet hus på julafton i Hudiksvall med julfrukost, bastu och bad.
- Fritidsgårdsverksamheten har utökats med en fritidsgård i Iggesund. Verksamheten har utvecklats genom att ungdomarna fått ett större inflytande samt genom att fritidsgårdarna samarbetar och bildar nätverk med andra aktörer.

Individ- och familjeomsorg

- Behovet av försörjningsstöd (socialbidrag) ökade, främst på grund av de nya sjukförsäkringsreglerna som började gälla etappvis från 1 juli samt lågkonjunktorens verkningar.
- Antalet LVM-ärenden (lagen om vård av missbrukare) inom vuxenheten ökade. Enligt verksamhetens bedömning beror detta främst på ett tyngre missbruk, att antalet individer med samsjuklighet (både missbruk och psykiatrisk sjukdom) ökat samt att fler yngre har missbruksproblematik.
- Avtal tecknades med Landstinget och förberedelser pågick under hösten inför öppnandet av Beroendecentrum, som vänder sig till personer som vill ha råd, stöd eller behandling för alkohol-, narkotika- eller läkemedelsrelaterad problematik. Verksamheten är öppen för alla utan krav på remiss. Personalen består av sjuksköterskor, läkare, socialsekreterare och behandlingsassistent samt en samordnande projektledare.

Område	Bokslut		Avvikelse		Budget 2009		2007	2008
	2007	2008	2008	%				
Politisk verksamhet	1,0	0,9	0,2	21%	1,0		115	119
Infrastruktur	-0,5	0,7	0,0	0%	0,6		19	17
Fritidsverksamhet	33	28,0	1,7	6%	29,4		103/31	107/29
Individ- och familjeomsorg	106,7	111,4	-5,6	-5%	108,8		126	137
Särskilt riktade åtgärder	1,3	2,9	1,0	25%	3,9		46	44
Summa	141,5	143,9	-2,7	-2%	143,7		14 596	14 892
							5,1%	4,5%
							3,2%	2,8%
							41%	41%

Årsredogörelse Nämnder

Resultat

Nämnden redovisar ett underskott om -2,7 miljoner kronor, vilket ligger i nivå med de bedömningar som gjordes under höstens budgetarbete inför år 2009.

Social- och fritidsnämndens bedömning är att åtagandet avseende kvalitet och kvantitet är uppfyllt.

Den nya kommunövergripande nämnden har bland annat verkat för en hög och likvärdig kvalitet i hela kommunen genom att se över och säkerställa gemensamma rutiner, likvärdiga insatser samt bättre utredningar.

Inom fritidsverksamheten tillämpas sedan år 2007 likvärdig bidragsgivning till idrottsföreningarna inom kommunen. En gemensam värdegrund och kvalitetsplan för förvaltningen har utvecklats.

Inkomna synpunkter och klagomål, vilka omfattar social- och fritidsnämndens samtliga verksamhetsråden, har följts löpande varje månad. Under året har 45 synpunkter och klagomål inkommit och lämnats till respektive verksamhetsansvarig för åtgärd.

En brukarenkätundersökning genomfördes i försörjningsstödsenheten. Enheten har 1 000 klienter varav endast 77 svarade. De som svarade var i stort sett positiva till verksamheten. En personalenkätundersökning för all personal inom förvaltningen har gjorts för att följa upp den nya organisationen som trädde i kraft 2007. Resultatet har använts i den organisationsöversyn som genomförts.

Inom nämndens hela ansvarsområde har verksamhetsvolymerna, kvantiteterna, legat på fortsatt hög nivå. Fritidslokaler och badhus har haft många besök. Antalet köpta platser på behandlingshem var 30 årsplaceringar, vilket är en ökning med 8 placeringar jämfört med föregående år. Antalet familjehemsplaceringar var 62, vilket är en ökning med 3 årsplaceringar jämfört med föregående år.

Även behovet av försörjningsstöd ökade. Under året utbetalades 28,2 miljoner kronor i försörjningsstöd vilket är 1,2 miljoner kronor mer än föregående år (27,0 miljoner kronor). Antal hushåll med försörjningsstöd har ökat till 1 394 unika hushåll (1 318 hushåll år 2007).

Social- och fritidsnämnden hade en nettokostnad på 143,9 miljoner kronor och redovisar ett underskott mot budget med - 2,7 miljoner kronor. Underskottet orsakas av högre kostnader för försörjningsstöd samt placeringskostnader för vård och behandling inom individ- och familjeomsorgen.

Framtid

• Nämnden har fattat beslut om en ny organisation för social- och fritidsförvaltningen från 1 januari 2009, för att få en effektivare organisation med bättre samordning och högre kvalitet.

• Social- och fritidsnämnden, i samarbete med idrottsföreningar och olika organisationer i kommunen, verkar för ett brett utbud av fritidsaktiviteter där fler barn och ungdomar engagerar sig i olika aktiviteter.

• Inom individ- och familjeomsorgen bedöms behoven vara fortsatt höga av både försörjningsstöd och vård- och behandlingsinsatser. Förändringar i välfärdssystemen, vikande arbetsmarknad samt allt fler personer med problematisk livssituation och psykisk ohälsa är faktorer som bidrar till detta. Kommunen ligger sämre till jämfört med riksnittet vad gäller bland annat arbetslöshet, utbildningsnivå och sjukfrånvaro. Antalet hyresskulder och vräkningar ökar, vilket medför ökat behov av sociala lägenheter och andrahandskontrakt.

• Individ- och familjeomsorgen ser över möjligheterna till nya vård- och behandlingsinsatser för att nå bättre behandlingsresultat och för att möta kostnadsökningarna. Bland annat har förberedelse pågått inför öppnandet av ett beroendecentrum. Vid Kompaniet har en lågtröskelsysselsättning skapats, i syfte att motivera personer i missbruk eller beroende att ta emot vårdinsatser. Nämnden har under hösten fattat beslut om att sänka kostnaderna för externa placeringar genom att satsa på egna förstärkta familjehem samt genom att se över avtalen för externa vård- och behandlingsinsatser.

”Individ- och familjeomsorgen ser över möjligheterna till nya vård- och behandlingsinsatser för att nå bättre behandlingsresultat och möta kostnadsökningarna”

Årsredogörelse Nämnder

Åtagande	Klarar vi åtagandet?				Kommentar och åtgärder
	Inte alls	I liten omfattning	Till stor del	Helt	
<p>Fritid Kommuninvånarna som nyttjar fritidsanläggningarna ska vara nöjda med utbud, öppettider och service.</p>			X		På kommunens tre badhus varierar öppettiderna där minst ett badhus har varit öppet under veckans alla dagar under högsäsongen januari-februari samt oktober-november. Övriga månader har badhusen tillsammans haft öppet sex dagar per vecka, förutom i maj då det var öppet fem dagar per vecka. Inom fritidsverksamheten bedöms utbudet av idrottshallar vara för litet jämfört med föreningarnas behov. Öppettider och service bedöms dock klaras helt och hållet utifrån allmänhetens behov
<p>Individ- och familjeomsorg Hög rättsäkerhet ska genomsyra verksamhetens arbete.</p>			X		Den bedöms klaras helt och hållet inom försörjningsstödsenheten och till stor del inom övriga enheter. Verksamheten arbetar kontinuerligt med att vara uppdaterad i rättsäkerhetsfrågor samt för att hålla ner handläggningstiderna.
<p>Allmänheten ska bemötas respektfullt.</p>			X		Bedöms klaras till stor del. Det finns dock ett antal klagomål och synpunkter kring bemötandet under året, där klagomålen har lämnats vidare till berörd enhetschef för åtgärd.
<p>Verksamheten ska utformas så att allmänheten lätt och snabbt får beslut och information genom öppettider och telefonservice.</p>			X		Inom försörjningsstödsenheten bedöms det ha klarats helt, medan ungdoms- och vuxenenheten bedömer ha klarat målsättningen till stor del och barn- och familjeenheten bara i liten omfattning. Där brister finns så arbetar verksamheten med att förbättra situationen.

Årsredogörelse Nämnder



Svågadalsnämnden

Ordförande: Arne Edström
Förvaltningschef: Jan-Anders Ekman

Viktiga händelser

- Förslag på nedläggning av skolan
- Beläggning av Svartsjövägen till Ljusdal
- Nytt treårigt hyres- och samarbetsavtal med Ängebo Folkets Husförening
- Mobiltelefonitäckning i hela Svågadalen

Resultat

Nämnden redovisar överskott på 0,3 miljoner kronor. Semesterlöneskulden påverkade resultatet positivt. Alla verksamheter ger överskott med undantag för hemtjänsten som uppvisar ett mindre underskott.

Skola/förskola

Skolan inklusive förskoleklassen hade 29 elever, vilket är 3 färre än föregående år. Förskolan hade 14 barn, 6 fler än år 2007, och skolbarnsomsorgen hade 3 barn, 5 färre än föregående år.

Skolan arbetar för en vildmarksinriktning. Nämnden beslöt att fria blöjor även fortsättningsvis ska tillhandahållas i förskolan. Eleverna i skolan nådde mycket bra resultat på grund av professionell personal, god ute- och inommiljö samt småskalighet.

Äldreomsorg

Antalet vårdtagare och hemtjänsttimmar minskade något. Under året fick 16 vårdtagare insatser. Personal lånades tidvis ut till andra delar av kommunen.

Omsorgsgarantierna har uppfyllts av yrkesskicklig personal. LSS-insatser utfördes av hemtjänsten.

Kultur och fritid

Bidrag gavs till ungdomsverksamhet. Fritidsgård bedrevs i Svågagården. Tre teaterföreställningar för barn, finansierade av Svågadalsnämnden, visades i Svågagården.

Landsbygdsutveckling

Nämnden arbetar för att främja samhällsservice företagsamhet och turism i Svågadalen.

Tre arbetsgrupper för utveckling av Svågadalen bildades och arbetar med att få tillbaka ett tappställe för drivmedel, upprustning av sommar- och vinterleder och marknadsföring av Svågadalen.

Grus för halkbekämpning köps in. Nämnden beslutade om inköp av datorer för offentligt bruk och att en SOS-telefon via bredbandsnätet installeras på Svågagården för att kunna användas vid teleavbrott.

Personal och hälsa

Resultatet av medarbetarenkäten ligger på samma nivå som kommunen i stort. Sjukfrånvaron är mycket låg.

Framtid

- Den stora frågan för nämnden och svågadalsborna är att få fortsätta driva en skola med hög kvalitet i Svågadalen. Utan skolan är sannolikheten stor att dalen förlorar även annan verksamhet och att arbetstillfällena och befolkning minskar.
- En enkät skickas i början av 2009 ut för undersöka svågadalsbornas syn på nämndens arbete och eventuella förbättringsåtgärder.
- Antalet barn i förskolan ökade kraftigt under året och fortsätter att öka.

Område	Bokslut		Avvikelse		Budget 2009
	2007	2008	2008	%	
Politisk verksamhet	0,2	0,2	0,0	0%	0,2
Infrastruktur	0,0	0,1	0,1	0%	0,1
Kultur och fritid	0,2	0,2	0,0	0%	0,2
Förskola	1,6	1,7	0,1	5%	1,9
Grundskola	6,5	6,3	0,1	2%	6,4
Äldreomsorg	2,4	2,3	0,0	0%	2,4
Summa	10,9	10,8	0,3	0%	11,2

	2007	2008
Antal tillsvidareanställda	16	16
Antal visstidsanställda	-	-
Kvinnor/män	13/3	13/3
Antal årsarbetare	14	14
Medelålder	51	51
Timtid/vikarietimmars	3 309	4 229
Sjukfrånvaro	1,9%	1,0%
(varav långtidsfrånvaro)	0,4%	
Personalkostnader, % av totala externa kostnader	60%	60,0%

Årsredogörelse Nämnder



Byggnadsnämnden

Ordförande: Olle Borgström
Förvaltningschef: vakant
Avdelningschef: Kalle Bylin

Viktiga händelser

- Detaljplanarbete för över- eller underfart av Ostkustbanan söder om järnvägsstationen, en förutsättning för att kunna exploatera Kattvikskajen.
- Planarbete för att skapa nya attraktiva villatomter i närheten av Hudiksvalls stad.
- Kvarteret Ugglan 6 (f d Länsförsäkringar) byggdes om till bostadshus med ny ”ståndsmässig” fasad.
- En ny detaljplan påbörjades, för att ge förutsättningar för utbyggnad av Holmen Timber samt eventuell flytt av företagets huvudkontor till Iggesund.

Åtagande

Nämndens åtaganden anses uppfyllda, vilket stöds av enkät. Kvaliteten bedöms vara uppfylld utifrån enkätsvar från bygglovsökande. Kvantitetsuppfyllelse har jämförts mot tidigare år.

Personal

Avdelningens personal är kunnig, viljeinriktad och förtroendeingivande och vilket återspeglas av gott betyg i enkät vad gäller bemötande och förtroende.

Under året anställdes en ny plan- och bygglovchef.

Ekonomi

Bokslutet visar nettoöverskott på 0,5 miljoner kronor, vilket till stor del beror på ökad ärendemängd.

Framtid

Lågkonjunkturen antas påverka verksamheten, åtminstone vad gäller bygglov. Mycket planering pågår just nu och det är angeläget att det får fortgå för att snabbt komma igång när hjulen börjar snurra.

Översiktligt arbetas på en fördjupning av hamnområdet från Djupehamn till Håstaholmsområdet. Detta för att utreda möjligheterna till framtida utbyggnad av området för bostäder och viss verksamhet. Byggnadsnämnden och miljökontoret har i uppdrag att utreda framtagande av en areell strategi för vindbruk. Vidare finns ett antal uppdrag för att detaljplanera för bostäder och industri.

Inom den närmaste framtiden kommer en hel del att handla om vindkraftsanläggningar. Tillbyggnad och nylokalisering av industri bedöms stå på sparlåga. När pågående projekt är färdiga bedöms bostadsbyggandet vara i balans, även om det finns planer på ytterligare bostäder i centrala Hudiksvall. Det gäller främst centrala attraktiva lägen nära vatten.

”När pågående projekt är färdiga bedöms bostadsbyggandet vara i balans”

Område	Bokslut		Avvikelse		Budget 2009
	2007	2008	2008	%	
Politisk verksamhet	0,5	0,4	0,1	20%	0,5
Plan- och bygglov	2,9	3,5	0,9	20%	4,1
Summa	3,4	3,9	1,0	20%	4,6

	2007	2008
Antal tillsvidareanställda	11	10
Antal visstidsanställda	-	1
Kvinnor/män	4/7	4/7
Antal årsarbetare	11	10
Medelålder	56	57
Timtids/vikarietimmars	-	-
Sjukfrånvaro	2,3%	2,5%
(varav långtidsfrånvaro)	1,5%	2,0%
Personalkostnader, % av totala externa kostnader	80%	80%

Årsredogörelse Nämnder

Åtagande	Klarar vi åtagandet?				Kommentar och åtgärder
	Inte alls	I liten omfattning	Till stor del	Helt	
Nämnden ska vid handläggning och beslut i ärenden, i möjligaste mån, ta tillvara synpunkter från sakägare, övriga berörda samt kommunmedborgare.				X	
Nämnden ska genom skapande av en effektiv organisation arbeta för en snabb, väl genomarbetad och opartisk handläggning av ärenden.				X	
Vid behandling av ärenden inom nämndens arbetsområde, ska naturligtvis Plan- och bygglagens intentioner vara ledande. Utvecklingsplanens tankesätt är också vägledande vid beslut.				X	

Årsredogörelse Nämnder



Norrhälsinglands miljö- och räddningsnämnd

Ordförande: Bente Sandström
Förvaltningschef: vakant
Avdelningschef räddning: Lennart Juhlin
Avdelningschef miljö: Uno Norberg

Viktiga händelser

Miljö- och hälsoskydd

Inom livsmedelsområdet var den största arbetsinsatsen nyregistrering och godkännande av livsmedelsobjekt enligt ny livsmedelslagstiftning. 103 livsmedelsanläggningar godkändes och 66 registrerades. 155 livsmedelsprover togs. Inga prover bedömdes otjänliga.

Kartläggningen av förorenad mark fortsatte vid Strömsbruk, Stocka samt Håstaholmens industriområden. Under året gjordes 395 PCB-inventeringar av byggnader och 770 kg PCB hittades i bland annat fogmassor och isolerrutor. Totalt omfattas 924 fastigheter i Hudiksvalls och Nordanstigs kommuner.

Enskilda avlopp inventerades runt Forsasjöarna och i Lönnånger, Nordanstig. Totalt har 2 400 avlopp inventerats sedan starten 1998.

Inom djurskyddet omhändertogs 4 djur under året.

Räddningstjänst

Året präglades av skogsbrandsläckning. I slutet av maj rådde extrem torka och mycket hög risk för skogsbrand. De två största bränderna inträffade i början av juni i Skån (157 ha) och Hassela (1 170 ha). Intresset från media var enormt. Norrhälsinge räddningstjänst lade ner 1 445 timmar respektive 4 003 timmar på dessa bränder. Restern av året har fokus varit återställning, reparationer, slangtvätt, erfarenhetsträffar, redovisningar, skogsbrandseminarier och erfarenhetsåterföring för framtida planering.

Kompletterande sjukvårdsutbildning har skett och samtliga styrkor har fått tillgång till defibrillatorer. Brandpersonal har under kvällstid kontrollerat brandskyddet på lastkajer och ett flertal fastighetsägare har gjort förändringar för att förebygga anlagda bränder. En ny släckbil med 6400 liter vatten har levererats till Hassela, och räddningsstationen har renoverats med nya portar och ett brandställsrum.

Åtagande

Miljö- och hälsoskydd

Totalt handlades 3 353 ärenden, vilket är 8 % mer än föregående år. Tillsynsåtagandena har påverkats av det ökade ärendeflödet. Frånvarotalet har framför allt påverkat resultatet när det gäller djurtillsyn och tillsyn enligt miljöbalken.

Räddningstjänst

Beredskap har planerats enligt handlingsprogrammet (LSO) men deltidspersonal har saknats vissa veckor speciellt under sommaren och främst vid styrkorna i Hudiksvall och Iggesund samt delvis i Delsbo och Friggesund. 496 nödlägen inträffade, vilket är en minskning jämfört med de två senaste åren (531 res-

Område	Bokslut		Avvikelse		Budget 2009		2007	2008
	2007	2008	2008	%				
Politisk verksamhet	0,5	0,3	0,2	37%	0,5	44	44	
Miljö- och hälsoskydd	4,4	4,4	0,5	9%	4,4	3	3	
Räddningstjänst	26,0	26,3	0,2	1%	26,7	9/38	10/37	
Summa	30,9	31,0	0,9	3%	31,6	46	46	
						Medelålder	49	48
						Timtid/vikarietimmar	2 039	3 723
						Sjukfrånvaro	2,3%	5,2%
						(varav långtidsfrånvaro)	1,5%	3,6%
						Personalkostnader, % av totala externa kostnader	92%	59%

Årsredogörelse Nämnder

pektive 518). Utöver dessa nödlägen utfördes 71 sjukvårdslarm. 5 400 timmar användes för uppdragen, förutom skogsbränderna i Hassela och Skån. Antalet trafikolyckor ligger kvar på en hög nivå, 108 stycken, men konsekvenserna vid olyckorna är lindrigare. Vid nödlägena har 123 personer fått lättare skador, 66 svårare skador och 12 omkommit. Volymen lindrigt skadade har minskat med 61 från föregående år.

Det förebyggande arbetet har varit inriktat på att hjälpa till med att få igång systematiskt brandskyddsarbete. Tillsynsarbetet släpar efter på grund av personalomsättning.

Efterfrågan på utbildning är stor sedan Lagen om skydd mot olyckor trädde i kraft. Under året utbildades 2 125 personer, varav 523 kommunal personal, och kursen ”Heta arbeten” 219 st. 197 personer kom på studiebesök.

Utbildning av ungdomar skedde planenligt. Vi tog emot förskolebarn och åk 5, praoelever från gymnasiet samt fyra veckoutbildningar från Västerås fria gymnasium. Bruttointäkten var 1,1 miljoner kronor.

Personal

Räddningstjänst

Sju nya deltidsbrandmän anställdes och internutbildades under två veckor. Trots detta saknas 5-6 deltidsbrandmän. Två ur personalen genomgick utbildning räddningsledare A, en räddningsledare C och en olycksutredning. Två deltidsbrandmän har genomfört grundutbildningen räddningsinsats. Fyra dagars utbildning i psykosocialt arbete genomfördes med heltidspersonalen.

Resultat

Miljö- och hälsoskydd

Verksamheten redovisar överskott med 0,6 miljoner kronor inklusive överskott på 0,1 miljoner kronor, som härrör från 2007. Verksamhetsöverskottet är till största delen kopplat till vakans och långtidssjukskrivning.

Räddningstjänst

Norrhälsinglands miljö- och räddningsnämnd har ansökt om bidrag från Räddningsverket för för de stora konstnaderna i samband med skogsbränderna. Det är ännu inte klart hur utfallet blir men en uppskattning är att nämnden totalt kan redovisa ett överskott på 0,1 miljoner kronor.

Framtid

Miljö- och hälsoskydd

Från 2009 har djurtillsynen flyttats till länsstyrelsen. Miljötillsynen inom jordbruket kvarstår liksom hälsoskyddsfrågor kopplade till djur. För dessa arbetsuppgifter anställs en inspektör. En stor arbetsinsats väntas under 2009 då ändringar i förordningen om miljöfarlig verksamhet och hälsoskydd medför att alla tillsynsobjekt ska klassas om.

Räddningstjänst

En projektgrupp har arbetat med införandet av det nya radiosystemet Rakel, radiokommunikation för effektiv ledning. Arbetet med kringutrustning som positionering och dataöverföring återstår. Gemensamt införande i länet planeras 2009-2010.

Efter årets skogsbränder och väntade effekter av klimatförändringar utveckling av kompetens och material för skogsbränder påbörjats.

Räddningstjänstens struktur för framtiden behöver ses över för att få en hållbar utveckling med materiel, fordon och personal.

Med den utveckling som varit med anlagda bränder måste satsningar göras för att förebygga dessa främst inom skola och förskola.

”Året präglades av skogsbrandsläckning. De två största bränderna inträffade i början av juni i Skån och Hassela”

Årsredogörelse Nämnder

Åtagande	Klarar vi åtagandet?				Kommentar och åtgärder
	Inte alls	I liten omfattning	Till stor del	Helt	
<p><u>Miljö- och hälsoskydd</u></p> <p>Nämnden ska:</p> <p>medverka i samhällsplaneringen och därigenom arbeta för att olägenheter för människors hälsa och miljön inte uppstår samt att människors liv, hälsa, egendom och miljö får ett tillfredställande skydd.</p> <p>arbeta för att livsmedel och dricksvatten som hanteras och saluhålles är av god hygienisk kvalitet och inte är skadlig att förtära.</p> <p>arbeta för att miljöfarliga verksamheter genom tillsyn ges förutsättningar att minimera riskerna för människors hälsa och miljön. Tillsynen syftar till att öka verksamheternas förståelse för dess påverkan på miljön.</p> <p>arbeta för en god djurhållning där djur behandlas väl och är friska.</p> <p>arbeta för att återförsurningen av tidigare kalkade sjöar och vattendrag motverkas.</p>				X	
				X	
				X	
			X		
				X	
<p><u>Räddningstjänst</u></p> <p>Medverka i samhällsplanering</p> <p>Utbildning/info av kommuninnevånare</p> <p>Tillhanda hålla resurser för insatser</p>			X		Svårt att mäta
			X		Svårt rekrytera deltidsbrandmän

Årsredogörelse Nämnder



Teknisk kundtjänst

Nerblåsta träd på kommunens mark?
Hål i gatan? Klotter på parkbänkar?
Trasig parkeringsautomat? Utebliven
sophämtning? Trasig gatubelysning?
Fel på kommunalt vatten eller avlopp?

Ring 0650-380 80,
vi tar emot din felanmälan dygnet runt.
www.hudiksvall.se/tekniskkundtjanst

Hudiksvalls kommun 

Informationskampanj för Teknisk kundtjänst

Tekniska nämnden

Ordförande: Uno Jonsson
Förvaltningschef: Anders Wallner

Viktiga händelser

- Teknisk kundtjänst infördes, en ny funktion för att ta hand om kommuninvånarnas frågor och klagomål på förvaltningens verksamhet.
- Stävdavdelningen utökades med två sektioner: televäxel och internpost/kopiering och ändrade avdelningsnamn till Teknisk service

- På grund av politisk oenighet beslutade Kommunfullmäktige att upphandlingen av Hudiksvalls nya badhus skulle avbrytas.
- Som en förberedelse för exploateringen av Kattvikskajen förvärvades det gamla bussgaraget.
- Ingsta servicehus samt Mo skola konverterades från oljeuppvärmning till uppvärmning via värmepump, vilket har minskat oljeförbrukningen avsevärt.
- Efterfrågan på mark för industri och bostadsbyggande är fortsatt stor och totalt såldes fastigheter för 7,5 miljoner kronor, bland annat Riksyркesskolan och Gula Magasinen. Ett mer udda objekt är kyrkogården vid Njutångers kyrka som kommunen sålde till Njutångers församling.
- Efter kammarkollegiets godkännande av permutationen av testamentet för Salagården påbörjades försäljningen och behållningen ska avsättas till en fond till minne av testamentatorn Lars Lidén.
- Lekplatsen i Borgarparken handikappanpassades.
- Ankarmon och Malnbadens badplatser handikapp- och tillgänglighetsanpassades
- Gatusektionen arbetade bland annat med Övernäsvägen och Bondevägen, 28 tomter på Maln, en bro på Trädgårdsgatan samt p-platser i kvarteret Färgaren.
- Gatusektionen började ombyggnationer på Hövdingegatan och Strandgatan, byggde vatten och avlopp till 6 tomter i Skälbo samt byggde ut tryckavloppet i området.
- Ullsätters industriområde byggdes ut till drygt hälften och projektet SUNFAB påbörjades.
- Alla armaturer i kommunens gatubelysningsnät har nu lågenergilightpor.
- Utredningen om Hudiksvalls vattenförsörjning fortsatte, med fokus på Hallstaåsen vid Norra Dellen. Infiltrationsförsök påbörjades.

Område	Bokslut		Avvikelse		Budget 2009		2007	2008
	2007	2008	2008	%				
Politisk verksamhet	0,5	0,6	0,3	37%	0,8		218	236
Infrastruktur	49,3	52,7	2,2	4%	61,8		24	23
Fritid och kultur	1,1	1,5	-0,1	-8%	1,5		100/142	117/142
Affärsmässig verksamhet	-3,6	-5,1	4,4	658%	-3,1			
Lokaler	14,2	12,0	-3,4	-41%	-0,9		229	245
Särskilt riktade åtgärder	2,8	3,0	0,0	0%	3,0		51	50
Äldreomsorg	7,8	9,0	-0,8	-10%	8,9		19 556	16 170
Centrala stödfunktioner	-0,2	4,6	2,0	30%	6,6		5,0%	4,2%
Summa	71,9	78,3	4,6	6%	78,6		3,2%	2,3%
							21%	22%

Årsredogörelse Nämnder

- Iggesunds framtida vattenförsörjning utreddes och projektering av en ledning mellan Hudiksvall och Iggesund har påbörjades.
- Utbyggnaden av LTA-system (lågtryckavlopp) till Skälbo färdigställdes
- Mycket jobb lades ner både på vatten- och avloppssidan på att säkra driften och optimera anläggningar och processer. Målet är säkrare och bättre vattenförsörjning och avloppshantering och bättre styrning och övervakning av anläggningarna.
- Länsstyrelsen biföll ansökan om avsteg från deponeringsförordningen för utbyggnad av fortsatt deponi vid Ulvberget. Utbyggnaden har dock uppskjutits.

Personal och hälsa

Effekterna av en hög medelålder ger allt tydligare signaler kring behovet av att utveckla en bra arbetsplats, dels för att så länge som möjligt behålla de äldre medarbetarna, men även för att kunna rekrytera unga kompetenta medarbetare.

Det är mycket angeläget att medarbetarna är friska och därför bedrivs inom förvaltningen ett fortlöpande friskvårdsarbete, för att uppmuntra och stimulera medarbetarna till motion och sund livsstil.

Kompetensutveckling bedrivs med exempelvis specialriktade kurser och studiebesök.

Resultatet av årets hälsobokslut var i snitt något bättre än föregående år. För ledare var svarsfrekvensen 93 %. ”Jag har årligen lönesamtal med samtliga mina medarbetare som jag har personalansvar för.” fick flest positiva svar. ”Jag har egen handledning.” fick flest negativa svar

För medarbetare var svarsfrekvensen 75 %. ”Jag har en bra relation med mina arbetskamrater” fick flest positiva svar. ”På min arbetsplats har vi det senaste året aktivt arbetat med jämställdhetsfrågor” fick flest negativa svar

Resultat

Tekniska förvaltningen visar ett överskott mot budget på 4,6 miljoner kronor varav 3,1 miljoner kronor hör till de taxefinansierade verksamheterna.

Överskottet för de skattefinansierade verksamheterna beror bland annat på återbetalning av fastighets-skatt från Skatteverket.

Framtid

- Arbetet fortsätter med nya industri- och bostadsområden, bland annat vid E4 och R84 samt Galgberget.

- Förberedelserna för exploatering av Kattvikskajen fortsätter i oförändrad takt. Efterfrågan på industri-mark och mark för bostadsbyggande förväntas minska på grund av finanskrisen.
- Bygandet av Hudiksvalls nya badhus kommer att kräva stora personella insatser under ett antal år. Innan entreprenadavtal tecknas ska en detaljerad produktionskalkyl presenteras för tekniska nämnden.
- Arbetet med åtgärder mot vägtrafikbuller fortsätter.
- Byggnader på Varvet rivs under år 2009 för att nödvändiga marksaneringar ska göras. Djupestrand står därefter på tur.
- Personalrekrytering vid pensionsavgångar blir en utmaning, liksom att skapa en fortsatt trivsamt och utvecklande arbetsplats för de medarbetare som finns i organisationen.
- Energieffektiviseringsarbetet fortsätter flera år framåt.
- Biogasen är en resurs som ska användas på bästa sätt.
- På dricksvattensidan märks en allt större fokusering på säkerhet och beredskap.
- Skyddsområden upprättas eller uppdateras de närmaste åren.
- Fortfarande har inget definitivt beslut tagits på nationell nivå om Reffelmansverket behöver byggas ut för kväverening.
- En ny avfallsplan fastställs under år 2009.
- Sorterings- och återvinningsverksamheten ska utvecklas.
- Nedlagda deponier inventeras och riskklassas i ett gemensamt länsprojekt.
- En ny återvinningscentral ska uppföras.

”Teknisk kundtjänst infördes för att ta hand om frågor och klagomål på förvaltningens verksamhet”

Årsredogörelse Nämnder

Åtagande	Klarar vi åtagandet?				Kommentar och åtgärder
	Inte alls	I liten omfattning	Till stor del	Helt	
Gator, vägar, torg, parkeringar och hamnområden ska underhållas så att det ej uppkommer skada för tredje man eller dess egendom, samt att inom ramen för tilldelade medel så långt som möjligt motverka kapitalförstöring av de allmänna anläggningarna.			X		
Upprätthålla en farled in till Hudiksvall				X	
Producera och leverera dricksvatten med rätt kvalitet utan avbrott till abonnenterna			X		
Samla upp och rena abonnenternas avloppsvatten för att minimera belastningen på naturen			X		
Öka återvinningen ur det avfall som uppstår				X	
Omhänderta det avfall som inte kan nyttiggöras på ett sådant sätt att människor och miljö skyddas , både på kort och lång sikt				X	
Fastigheter ska inom ramen för tilldelade medel underhållas på miniminivå men så att de uppfyller ställda krav på arbetsmiljö och så långt möjligt motverka kapitalförstöring av byggnaderna			X		
Fastigheter som ej är nödvändiga för kommunens direkta verksamhet ska försälas			X		
Samtliga kunder ska vara nöjd med beställd städning				X	
Bedriva miljöcertifierat skogsbruk (FSC-standard) enligt gällande skogsbruksplan.				X	

Årsredogörelse Nämnder

Avvikelse per verksamhet och nämnd

Netto Mkr

Verksamhet	Netto- budget	Halvårs- prog	Bokslut	KLK	LOK	BYN	NMR	OMS	SVÅ	SOF	TEF
Pedagogisk verksamhet	699,0	-10,8	-1,8		-2,0				0,2		
Barnomsorg	153,1	2,5	4,4		4,3				0,1		
Grundskola	337,0	-7,3	-2,5		-2,6				0,1		
Grundsärskola	19,4	-0,4									
Gymnasieskola	136,2	-6,2	-5,4		-5,4						
Gymnasiesärskola	30,2	0,5	1,3		1,3						
Vuxenutbildning	23,1	0,1	0,4		0,4						
Vård och omsorg	643,9	-7,0	-15,7	0,1	-1,7			-7,7		-5,6	-0,8
Äldreomsorg	361,0	-6,4	-6,7					-5,9			-0,8
Funktionshinderade	164,1	0,8	-5,1		-1,7			-3,5			
Socialpsykiatri	12,9	0,6	1,7					1,7			
Individ/familjeomsorg	105,9	-2,0	-5,5	0,1						-5,6	
Övrigt	299,8	4,1	12,6	3,6	3,1	1,0	0,8	-4,2	0,1	2,9	5,3
Fritid och kultur	71,9	1,0	2,5	0,1	0,8					1,7	-0,1
Infrastruktur, skydd mm	103,8	1,7	4,2	0,4		0,9	0,6		0,1		2,2
Arbetsmarknadsåtgärder	27,4	1,1	3,3		2,3					1,0	
Affärsverksamhet	16,0	-0,2	3,5	-0,9							4,4
Politisk verksamhet	19,5		1,5	0,5		0,1	0,2	0,1		0,3	0,3
Centrala stödfunktioner	52,7	1,9	1,2	3,4				-4,2			2,0
Verksamhetslokaler	8,5	-1,4	-3,5								-3,5
	1 642,7	-13,7	-4,8	3,7	-0,6	1,0	0,8	-11,8	0,3	-2,7	4,5

Halvårsprognos per nämnd		-13,7		1,7	-9,5			-4,0	0,1	-2,0	
--------------------------	--	--------------	--	-----	------	--	--	------	-----	------	--

Förkortningar:

KLK	Kommunstyrelse/Kommunledningskontor
LOK	Lärande- och kulturnämnd
BYN	Byggnadsnämnd
NMR	Norrhälsinge Miljö- och Räddningsnämnd
OMS	Omsorgsnämnd
SVÅ	Svågadalsnämnd
SOF	Social- och fritidsnämnd
TEF	Teknisk nämnd

Årsredogörelse Nämnder

Kvantiteter

Utfall 2007-2008, prognos 2008-2011

Inkl Svågadalsnämnden

	Utfall 2007	Utfall 2008	Åtagan- de 2008	Prognos 2009	Prognos 2010	Prognos 2011
Förskola						
Förskola, antal barn	1 627	1 702	1 670	1 740	1 740	1 740
Förskola, omsorgstid/vecka	56 452	60 833	58 821	61 620	61 620	61 620
Familjedaghem, platser	62	68	72	52	52	55
Fritidshem, platser	910	967	925	981	966	930
Grundskola						
Förskoleklass, elever	349	371	363	399	392	372
Grundskola (exkl elever från andra kommuner)	3 751	3 591	3 588	3 459	3 396	3 341
Grundskola (inkl integrerade elever, exkl elever från andra kommuner)	65	77	72	77	77	77
Gymnasieskola						
Elever från Hudiksvall	1 425	1 444	1 434	1 420	1 400	1 350
Elever från andra kommuner	436	431	430	435	390	370
Summa Bromangymnasiet	1 861	1 875	1 864	1 855	1 790	1 720
Elever i andra kommuner	234	241	240	250	230	215
Gymnasieskolor (exkl. elever från andra kommuner)	64	65	62	70	68	62
Äldreomsorg						
Platser i särskilt boende	555	501	562	515	515	535
Platser i korttidsboende		62		56	56	56
Platser i specialboende	17	17	17	17	17	17
Sörforsa Rehab (delas med Landstinget)	6	6	6	6	6	6
Hemtjänsttimmar	276 286	294 392	281 200	296 200	296 200	296 200
Psykatri						
Boende Kristallen SOL, platser	17	19	21	21	21	21
Boende Kristallen LSS, platser	14	15	13	13	13	13
Boende externt LSS, platser	1	2	1	1	1	1
Hemtjänst SOL, timmar/år	8 152	11 168	7 600	8 200	8 200	8 200
Hemtjänst ledsag serv LSS, tim/år	100	100	100	100	100	100
Kontaktpersoner LSS, antal	26	30	29	32	32	32
Funktionshindrade						
Gruppboende, platser	94	102	95	97	97	97
Personlig assistans, personer	106	111	108	108	108	108
Daglig verksamhet, platser	114	123	120	125	125	125
Korttidsboende, barn/vuxna	30	27	35	35	35	35

Årsredogörelse De kommunala företagen



Org nr 556197-3669

Ekonomi (kkkr)	2008	2007
Omsättning	20 595	20 199
Rörelseresultat	7 316	8 651
Resultat efter finansiella poster	6 575	7 937
Årets resultat	4 807	5 079
Eget kapital	38 350	37 043
Obeskattade reserver	23 601	23 918
Låneskuld	20 000	20 000
Soliditet inkl del av obeskattade reserver	57%	57%
Antal årsanställda	5	5
Kommunalt ägande	100%	100%

Ändamål

Bolagets verksamhetsinriktning är att äga och förvalta fast och lös egendom. Bolaget ska förvalta och förädla fastigheten Guldsmeden 8 i syfte att stärka de kommersiella hyresgästernas lönsamhet och attraktionskraft samt tillhandahålla ändamålsenliga och yteffektiva lösningar på offentliga och andra verksamheters behov av lokaler.

Bolaget har dessutom ett skötseluppdrag av den sammanbyggda fastigheten Guldsmeden 1.

Viktiga händelser

Under första halvåret fick ekonomiavdelningens lokaler en rejäl ansiktslyftning, efter att ha varit i stort sett oförändrade sedan huset byggdes.

Skatteentrén har försetts med balkonger och balkongdörrar för att lättare kunna ta in och ut byggmateriel och därigenom minska belastningen på hissarna.

En investering som ska löna sig på sikt.

Arbetsförmedlingens lokaler utvidgades med en del av Försäkringskassans lokaler för det nya Servicekontoret för Försäkringskassans och Skatteförvaltningens kunder.

Det riktigt stora projektet, ombyggnad av Skatteförvaltningens befintliga och utökade lokaler, genomfördes utan större problem. När Skattekontoret är i full drift ska mer än 100 anställda ha sina arbetsplatser i huset.

Ett nytt och modernt passersystem installerades. Omskytning av entréerna till Innegatan avslutades.

Hyresmarknaden har även detta år varit god och bolaget har hittills helt sluppit vakanser.

Framtid

För 2009 förutses ett lägre resultat än för 2008 efter dispositioner och skatt, 4,2 miljoner kronor, främst beroende på stora investeringar.

För att möta de ökade kraven på komfortkyla görs en betydande investering för att via borrhål i Salutorget och trottoarerna runt Guldsmeden åstadkomma naturkyla. En investering med klar miljöprofil som ger ökad kylkapacitet och minskad energiförbrukning.

Successivt kommer de delar i huset som är ursprungliga att ses över och få en upprustning.

En upprustning av Innegatan, främst vad gäller färger, belysning och möbler, samt entrén från Drottninggatan har påbörjats. Projektet innefattar även fasadbelysning med betoning på lågenergi.

Org nr 556696-1305

Ekonomi (kkkr)	2008	2007
Omsättning	29 025	25 483
Rörelseresultat	1 415	599
Resultat efter finansiella poster	1 452	643
Årets resultat	612	184
Eget kapital	2 253	1 391
Obeskattade reserver	987	387
Låneskuld	-	-
Soliditet inkl del av obeskattade reserver	23%	23%
Antal årsanställda	24	26
Kommunalt ägande	80%	100%

Ändamål

Fiberstaden AB är ett av Hudiksvalls och Nordanstigs kommuner samägt bolag. Bolaget fungerar som ISP och kommunikationsoperatör för Internettjänst och IP-telefoni i Hudiksvalls och Nordanstigs stadsnät. Vidare ansvarar bolaget för IT-drift och support för de båda kommunerna.

Viktiga händelser

Fiberstaden driver ett öppet stadsnät där kunden ska erbjudas möjlighet att välja bland flera leverantörer av bredbandstjänster. Vid slutet av året fanns 6 Internet-leverantörer, en telefonileverantör och en TV-leverantör i Hudiksvalls stadsnät och 4 Internet-leverantörer i Nordanstigs stadsnät.

Fiberstaden AB fick i maj en ny delägare då Nordanstigs kommun genom nyemission erhöll en ägarandel om 20%. Fiberstaden AB övertog ansvaret för IT-service och stadsnät i Nordanstig vid halvårsskiftet.

Utbyggnad av Hudiksvalls stadsnät fortsatte med fokus på fiber till hemmet. Stadstaden hade 4 800 privatkunder, 3 500 i Hudiksvall och 1 300 i Nordanstig. Antalet företagskunder var 300.

Fiberstaden AB anslöt under året resterande fastigheter i Hudiksvallsbostäders bestånd. Därmed är hela allmännyttans fastighetsbestånd anslutet till Hudiksvalls stadsnäts fiberinfrastruktur. Detta kommer att användas för Hudiksvallsbostäders nya TV-lösning och på sikt för bredbandstjänster.

Bolaget samarbetar med Acreo AB för utveckling av tjänster inom ramen för Acreos testbädd för bredbandstjänster. Öppen IP-TV plattform är ett projekt som drivs i testbädden. Avtal har skrivits med Acreo för fortsatt samarbete under 2009.

Hudiksvalls kommun och Ericsson AB förde under året diskussioner om samarbete inom området fiber-optik. Fiberstaden AB skulle i ett sådant samarbete få en förändrad roll där stadsnätverksamheten fokuseras på den passiva infrastrukturen och externa parter står för kommunikationsoperatörsroll, drift av nätet samt bredbandstjänster.

Ett större moderniseringsprojekt för ökad kvalitet och funktionalitet inom Hudiksvalls kommuns IT-miljö påbörjades och slutförs under 2009.

Framtid

Fiberstaden AB kommer under 2009 att arbeta med att utvidga TV-tjänsterna i stadsnätet och arbetar också aktivt med att få in nya bredbandstjänster.

Bolaget genomför på uppdrag av Hudiksvalls kommun utbyggnad av stadsnätet för att tillhandahålla bredbandstjänster i vissa av de orter som idag saknar bredband. I Nordanstigs kommun kommer utbyggnad av fiber till hemmet att genomföras på ett antal orter.

Årsredogörelse De kommunala företagen



Org nr 556241-6494

Ekonomi (kkkr)	<u>2008</u>	<u>2007</u>
Omsättning	8 218	5 814
Rörelseresultat	2 103	9
Resultat efter finansiella poster	991	-872
Årets resultat	991	-872
Eget kapital	8 688	7 697
Obeskattade reserver	-	-
Låneskuld	25 997	26 437
Soliditet inkl del av obeskattade reserver	24%	21%
Antal årsanställda	2	2
Kommunalt ägande	100%	100%

Ändamål

Bolaget är ett helägt dotterbolag till Hudiksvalls Näringslivs AB som i sin tur ägs av Hudiksvalls kommun. Bolaget äger och förvaltar industrifastigheter i Hudiksvalls kommun.

Viktiga händelser

Bolaget sålde fastigheten Ede 12:9 i Delsbo med en vinst om 1,9 miljoner kronor.

Anpassningen av fastigheten Östanbräck 1:103, det så kallade Fiberhuset, fortsatte. Fastigheten förvärdades 2007.

GLYSISVALLEN AB



Org nr 556315-5125

Ekonomi (kk)	2008	2007
Omsättning	11 228	9 838
Rörelseresultat	779	769
Resultat efter finansiella poster	240	275
Årets resultat	240	275
Eget kapital	5 601	5 361
Obeskattade reserver	-	-
Låneskuld	10 000	10 000
Soliditet inkl del av obeskattade reserver	27%	25%
Antal årsanställda	8	8
Kommunalt ägande	50%	50%

Ändamål

Bolaget ska enligt förutsättningar i ingånget avtal utveckla verksamhet och anläggningar inom givna ansvarsområden.

Bolaget ska aktivt verka för att uppfylla de behov som föreningar samt idrotts- och fritidsintresserad allmänhet har. Genom kreativitet med alternativa arrangemang och aktiviteter, gärna i samarbete med kommunens turist- och kultursatsningar, utöka områdets aktiviteter och nyttjandegrad.

För att möjliggöra framtida expansion och utveckling, via ett nära samarbete mellan parterna i bolaget, tillföra mark eller fastigheter för att skapa nödvändig finansiell substans. Även andra verksamhetsområden där samordningsfördelar kan påvisas ska undersökas.

Viktiga händelser

Under året påbörjades nybyggnad av omklädningsrum vid den gamla uterinken. Bygget beräknas vara klart i mars 2009 och investeringen är budgeterad till 4,3 miljoner kronor. Stor vikt har lagts vid att byggnaden ska ha en låg energiförbrukning och att den arkitekturmässigt anpassas till övriga byggnader inom området. Under byggtiden finns omklädningsrum i mobila baracker.

Nya möbler köptes till cafeterian efter snart 20 års bruk, vilket har höjt standarden. För att öka användningen av cafeterian under vinterhalvåret undersöks möjligheten att installera en energisnål uppvärmning.

Konstgräsplanen invigdes i december 2007. Planen har under året nyttjats enligt budget och därmed kan hyrorna hållas oförändrade för 2009.

Sportmuseet har en fortsatt positiv utveckling och är mycket uppskattat. Under året har många "gamla" sportprofiler besökt museet.

Samlarmässan behåller sitt grepp publikt med närmare 7 000 besökare. Hälsinge Marknad är det klart största arrangemanget, som för första gången genomfördes utan tillgång till ytan där konstgräsplanen nu ligger.

Det traditionsenliga luciafirandet genomfördes i samarbete med Strands IF:s konståkningsgrupp och Hudiksvalls Hockey Club, HHC.

Hudiksvalls H bostäder

Org nr 556507-8267

Ekonomi (kk)	2008	2007
Omsättning	237 991	232 810
Rörelseresultat	26 399	24 837
Resultat efter finansiella poster	2 584	4 743
Årets resultat	3 400	5 191
Eget kapital	95 317	91 917
Obeskattade reserver	17 731	20 095
Låneskuld	552 425	558 095
Soliditet inkl del av obeskattade reserver	15%	14%
Antal årsanställda	84	84
Kommunalt ägande	100%	100%

Ändamål

Bolaget ska förvärva, sälja, äga, bygga, förvalta och upplåta lägenheter och tomträtter med bostäder, affärs- och kontorslägenheter samt kollektiva anordningar. Bolaget ska även bedriva liknande byggnads-, förvaltnings- och driftuppdrag för annan uppdragsgivares räkning. Ändamålet med bolagets verksamhet är att främja i första hand kommunens försörjning med bostäder och kommersiella lokaler.

Bolaget har idag inga uppdrag för annan uppdragsgivare. Den som önskar bostad inom bolagets bestånd kan i de flesta fall erbjudas lägenhet inom tre månader, dock ej i de centrala delarna av staden.

Viktiga händelser

I november gjordes överenskommelse om hyror för 2009. Denna förhandlingsomgång präglades av gott samförstånd mellan parterna. Resultatet blev en höjning med 3,6 % inom intervallet 0,65-5,0 % 2009.

Hyresbortfallet uppgick till 6,5 miljoner kronor vilket motsvarar 137 lediga lägenheter genomsnittligt per månad. Vakansgraden var stabil under året. Speciellt inom Hudiksvalls stad var vakanserna låga medan Dellenbygden dras med de högsta vakanserna.

Arbetsordning för styrelse samt vd-instruktion fastställdes för året vid styrelsens februarisammanträde.

Under året skedde ombyggnad eller nyproduktion av 9 lägenheter. På en råvind byggdes 4 lägenheter med 2 rum och kök i Hudiksvall och en tidigare lokal byggdes om till 5 mindre lägenheter i Iggesund.

Ett större renoverings- och underhållsprojekt pågick på Jakobsbergsvägen och Rönnstigen. Två hus på Jakobsbergsvägen genomgick stamrenovering och fasadrenovering. Projektet pågår till och med 2009.

Årsredogörelse De kommunala företagen



Hudiksvalls Näringslivs AB

Org nr 556187-6284

Ekonomi (kkr)	2008	2007
Omsättning	15 125	34 557
Rörelseresultat	-461	317
Resultat efter finansiella poster	-564	10
Årets resultat	-564	10
Eget kapital	790	1 354
Obeskattade reserver	-	-
Låneskuld	-	-
Soliditet inkl del av obeskattade reserver	10%	7%
Antal årsanställda	25	36
Kommunalt ägande	100%	100%

Ändamål

Hudiksvalls Näringslivs AB (HNA) är dels ett helägt dotterbolag till Hudiksvalls kommun, dels moderbolag till Forsså Gruppen AB och ska vara centrum för utveckling av näringslivet i kommunen.

Viktiga händelser

Under verksamhetsåret förändrades fokus på grund av den globala krisen. Första halvåret präglades av nyetableringar och utveckling av befintliga företag, bland annat hjälp med finansiering, rekrytering och lokaler till både nya och redan etablerade. Dessutom påbörjades samarbetet med Ericsson AB Kista, det så kallade Gunilla-projektet.

”Starta eget-utbildning” pågick under hela året och ledde till 30 nya företag. Seminarier hölls om miljö, export och import samt ekonomi och skatter tillsammans med Exportrådet och Almi.

Ett projekt för kvinnliga företag, de så kallade Maud Olofsson-pengarna, syftade till att stärka kvinnlig företagsamhet genom att bygga nätverk mellan dessa företagare.

Under andra halvan av verksamhetsåret präglades arbetet mer av krishantering och försök att mildra effekten av den snabba nedgången i konjunkturen. I början av år 2009 tog kommunen initiativ till Varselakuten, som drivs av HNA tillsammans med Arbetsförmedlingen och Centrum för utveckling och lärande (CUL) för att ge varslade och uppsagda personer snabb och effektiv hjälp. Tillsammans med Almi och regionen planerade HNA aktiviteter för företagen för att i möjligaste mån lindra effekterna av den snabba finansiella nedgången.

Turistbyråns verksamhet bedrevs enligt plan. HNA och turistbyrån fick medel från Leader Hälsingebygden för en förstudie med syfte att undersöka förutsättningarna för att utveckla Hudiksvalls kommun som kulturellt och historiskt intressant besöksmål, ”Hudiksvalls industrihistoria – hur gör vi den levande?”. Projektet avslutas 1 mars 2009. Projektet ”Kustutveckling” syftar till att göra kusten tillgänglig för både besökare och lokalbefolkning.

Även inom Mulle Meck och KomTek har verksamheten pågått enligt plan. Antalet besökare på Mulle Meck var 17 000 och KomTeks kurser hade 350 besökare, vilket är betydligt mer än planerat. Fördelningen pojkar och flickor på kurserna var 50/50.

Årsredogörelse De kommunala företagen



**hälsinglands
museum·hudiksvall**

Org nr 887500-7638

Ekonomi (kk)	2008	2007
Omsättning	8 429	9 136
Rörelseresultat	-112	-407
Resultat efter finansiella poster	8	49
Årets resultat	8	49
Eget kapital	2 324	2 316
Obeskattade reserver	-	-
Låneskuld	-	-
Soliditet inkl del av obeskattade reserver	28%	28%
Antal årsanställda	12	13
Kommunalt ägande	60%	60%

Ändamål

Stiftelsen ska förvalta samlingar, arkiv, byggnader, depositioner med mera samt hålla dem tillgängliga för allmänheten.

Stiftelsen ska bedriva och främja kulturmiljövård, utställnings-, konst- och utbildningspedagogisk verksamhet samt utveckla och förnya metoder för detta.

Stiftelsen ska i sin verksamhet samarbeta och samråda med statliga och kommunala myndigheter, kulturinstitutioner, organisationer och enskilda verkamma i samhälls- och kulturliv.

Viktiga händelser

Året kännetecknades av en omfattande pedagogisk verksamhet, men också av ett långsiktigt arbete för att säkerställa bevarandet och tillgänglighet av samlingarna.

Under en treårsperiod har ett helt nytt magasin för interiört väggmaleri färdigställt och magasinets samlingar har konserverats. Under samma period har arbete pågått med Hilding Mickelssons bildsamling och byggandet av nytt bildarkiv startats. I Hälsingland pågår ett stort antal olika bildprojekt men förvaringsfrågan är olöst. Hälsinglands museums klimatanpas-

sade arkiv blir en stor resurs i landskapet eftersom det har utrymme att ta emot och förvara flera bildsamlingar.

Museets samlingar omfattar såväl en stor samling medeltida kyrkoskulptur som en nationellt betydelsefull samling av interiört väggmaleri. Sammantaget ger detta en viktig bakgrund till den dekorativa mångfald och bildrikedom som kommit att präglade hälsingegårdarnas utsmyckning, såväl interiört som exteriört. Samlingarna och kunskapen runt dessa ger museet en unik ställning som kunskapsnav kring Hälsinglands kulturarv.

För andra året i rad har arbetet med unga prioriterats. Den pedagogiska verksamheten för unga och fortbildning av lärare spelar en stor roll i dialogen och i museets samhällsuppdrag. En grupp i samhället som ofta åsidosätts i dessa sammanhang är äldre dementa människor. Samarbete med äldreomsorgen har visat på behovet av särskilda insatser för denna grupp.

Under året projekterades vandringsutställningen "Hela livet förr i världen" som riktar sig till förskolebarn.

Förutom det långsiktiga arbetet med museets samlingar och utåtriktat arbete med utställningar och pedagogik producerade museet under året två böcker på det egna förlaget, "Lador, logar och längor" samt "Albert Blombergsson".

Museets kulturmiljöarbete utgår från att skydda och bevara, men också förmedla kunskap för att kunna bruka värdefulla kulturmiljöer. Genom en medveten inriktning på samverkan med olika samhällsaktörer har kulturmiljövården vid museet kunnat behålla sitt breda uppdragsfält och sin roll som aktiv kunskapsförmedlare. Om hälsingegårdar utses till världsarv under 2009 (alt 2010) kommer detta givetvis att påverka verksamheten, i genomförandet av skolprojektet och vad gäller museets roll som kunskapsnav.

Årsredogörelse Kommunkoncernen

Koncernresultaträkning (miljoner kronor)

	Not	2008	2007
Verksamhetens intäkter	1,2	762,1	746,4
Verksamhetens kostnader	3,4	-2 237,3	-2 172,4
Avskrivningar	5	-106,6	-102,3
Verksamhetens nettokostnader	6	-1 581,8	-1 528,3
Skatteintäkter		1 286,9	1 233,8
Generella statsbidrag och utjämning	7	336,0	319,3
Finansiella intäkter	8	24,5	28,4
Finansiella kostnader	9	-32,8	-28,5
Resultat efter finansiella poster		32,8	24,7
Skatter		-3,2	-3,9
Årets resultat		29,6	20,8

Koncernbalansräkning (miljoner kronor)

	Not	2008	2007
Tillgångar	1,2		
Anläggningstillgångar			
<i>Materiella anläggningstillgångar</i>			
Byggnader och mark	5	1 839,6	1 830,5
Maskiner och inventarier	5	52,9	50,6
<i>Finansiella anläggningstillgångar</i>			
Värdepapper och andelar	10	460,1	440,3
Långfristiga fordringar		10,9	13,2
		2 363,5	2 334,6
		90%	89%
Omsättningstillgångar			
Varulager		1,4	1,1
Kortfristiga fordringar		143,7	177,5
Likvida medel	11	109,2	116,1
		254,3	294,7
		10%	11%
Summa tillgångar		2 617,8	2 629,3
Eget kapital och skulder			
Eget kapital			
Balanserat eget kapital	12	1 388,3	1 367,6
Årets resultat	12	29,6	20,8
		1 417,9	1 388,4
		54%	53%
Avsättningar			
Avsatt till pensioner	4	53,9	49,0
Uppskjutna skatter		7,5	7,6
Övriga avsättningar		6,0	3,0
		67,4	59,6
Skulder			
Långfristiga skulder	13	706,7	703,2
Kortfristiga skulder		425,8	478,1
		1 132,5	1 181,3
		44%	45%
Summa eget kapital och skulder		2 617,8	2 629,3
Ställda säkerheter	14	220,0	245,0
Ansvarsförbindelser	14	1 040,7	1 042,2

Årsredogörelse Kommunkoncernen

Koncernens finansieringsanalys (miljoner kronor)

Kassaflöden	Not	2008	2007
	1,2		
Den löpande verksamheten			
Årets resultat		29,6	20,8
Justering avskrivningar/nedskrivningar		106,6	102,3
Justering pensionsavsättning		3,7	6,5
Justering ränta pensionsskuld		1,2	0,9
Justering avsättning deponi mm		2,9	2,9
-/+ realisationsvinst/-förlust mm		-6,0	-1,6
<i>Medel från verks före förändr av rörelsekapital</i>		138,0	131,8
Ökning/minskning av kortfristiga fordringar		33,5	-63,2
Ökning/minskning av kortfristiga skulder		-52,3	71,2
<i>Kassaflöde från löpande verksamheten</i>		119,2	139,8
Investeringsverksamheten			
Investering i materiella anläggningstillgångar		-123,2	-111,8
Försäljning av materiella anläggningstillgångar		11,1	11,4
Investering i finansiella anläggningstillgångar		-19,8	-25,4
<i>Kassaflöde från investeringsverksamheten</i>		-131,9	-125,8
Finansieringsverksamheten			
Nyupptagna lån		67,3	
Amortering av skuld		-66,6	-20,4
Förutbetalda anl avg VA		2,8	2,2
Ökning av långfristiga fordringar			-0,7
Minskning av långfristiga fordringar		2,3	
<i>Kassaflöde från finansieringsverksamheten</i>		5,8	-18,9
Årets kassaflöde		-6,9	-4,9
Likvida medel vid årets början		116,1	121,0
Likvida medel vid årets slut		109,2	116,1
		-6,9	-4,9

Redovisningsprinciper och noter

Redovisningsregler

Redovisningen sker enligt god kommunal redovisningssed och i stort föreligger enhetliga redovisningsprinciper mellan kommunen och koncerndelarna. Vid upprättandet av koncernredovisningen har väsentlighetsprincipen varit vägledande.

Likvida medel

I koncernredovisningen redovisas företagens tillgångar i koncernkontot som likvida medel medan de i koncernföretagens egna bokslut och balansräkningar redovisas som kortfristiga fordringar.

Förvärvsmetoden

Förvärvsmetoden innebär att det egna kapital som dotterbolagen hade när de förvärvades ska elimineras. Efter som kommunens dotterbolag har bildats av kommunen bestod dotterbolagens egna kapital vid förvärvstillfället av kommunens aktieinnehav. Koncernredovisningen är därför reducerad med kommunens innehav av aktier i egna bolag och motsvarande belopp på eget kapital i respektive bolag. Endast eget kapital som intjänats i respektive företag efter bildandet ingår därför i koncernens egna kapital (se i övrigt not 12).

De dispositioner som företagen gör i form av avskrivning över plan med mera och som redovisas som obeskattade reserver på deras balansräkningar har reducerats med en beräknad skatt.

Proportionell konsolidering

Intäkter/kostnader och tillgångar/skulder har upptagits till så stor del som motsvarar kommunens ägarandel av respektive företag så kallad proportionell konsolidering. Att ta med ekonomiska åtaganden i proportion till ägarandel ger tydlig information om kommunens andel av tillgångar, skulder etc. I vissa stycken grundas koncernbokslutet på preliminära uppgifter om koncernföretagen. Eventuella avvikelser bedöms dock ha marginell påverkan på koncernbokslutet. Erforderliga korrigeringar görs i kommande bokslut. Koncernbokslutet ger en tillfredsställande helhetsbild av kommunens ekonomiska åtagande.

Årsredogörelse Kommunkoncernen

Not 1 Kommunkoncernens aktiebolag och stiftelser

Bolag/stiftelse	Bildat år	Ägarandel/inflytande
Fastighets AB Glysis	1978	100% Hudiksvalls kommun
Stiftelsen Hälsinglands Museum	1980	60% Hudiksvalls kommun 40% Landstinget Gävleborg
Forssågruppen AB	1984	100% Hudiksvalls Näringslivs AB
Glysisvallen AB	1988	50% Hudiksvalls kommun 50% NCC Roads AB
Hudiksvalls Näringslivs AB	1992	100% Hudiksvalls kommun
AB Hudiksvallsbostäder *)	1994	100% Hudiksvalls kommun
Fiberstaden AB **)	2006	80% Hudiksvalls kommun 20% Nordanstigs kommun

*) Stiftelsen Hudiksvallsbostäder (från 1971) ombildades 1994 till aktiebolag.

***) Fiberstaden AB fick i maj 2008 en ny delägare då Nordanstigs kommun genom nyemission erhöll en ägarandel på 20%. 2007 är den redovisade ägarandelen för Hudiksvalls kommun 100%, vilket måste beaktas när man jämför åren.

Följande aktiebolag har ej tagits med pga låg ägarandel

X-Trafik AB	7% Hudiksvalls kommun	
	50% Landstinget Gävleborg	4% Ljusdals kommun
	14% Gävle kommun	2% Ovanåkers kommun
	7% Sandvikens kommun	2% Hofors kommun
	6% Söderhamns kommun	2% Nordanstigs kommun
	5% Bollnäs kommun	1% Ockelbo kommun

Not 2 Företagsledning

	Styrelseordförande	VD/motsvarande
Fastighets AB Glysis	Bente Sandström	Kjell Svensson
Fiberstaden AB	Jonas Wiklander	Magnus Larsson
Forssågruppen AB	Uno Jonsson	Tord Sällström
Glysisvallen AB	Bo Nilsson	Sture Åkesson/Stefan Skalman (fr sep)
AB Hudiksvallsbostäder	Lilian Holmgren	Nils-Erik Blomdahl
Hudiksvalls Näringslivs AB	Uno Jonsson	Jonas Wiklander
Stiftelsen Hälsinglands Museum	Ingrid Cederqvist	Gunilla Stenberg

Not 3 Personal

Totalt antal anställda (årsanställda) och utbetalade löner och ersättningar i koncernföretagen. Inom parentes anges antal män.

	2008	2007
<i>Antal årsanställda (st)</i>		
Fastighets AB Glysis	5(5)	5(5)
Fiberstaden AB	24(19)	26(21)
Forssågruppen AB	2(2)	2(2)
Glysisvallen AB	8(5)	8(6)
AB Hudiksvallsbostäder	84(59)	84(59)
Hudiksvalls Näringslivs AB	25(11)	36(15)
Stiftelsen Hälsinglands Museum	12(4)	13(5)
Hudiksvalls kommun	3 114 (609)	3 185 (669)
Summa	3 274 (714)	3 359 (788)
<i>Löner och ersättningar (Mkr)</i>		
Fastighets AB Glysis	1,6	1,3
Fiberstaden AB	8,3	7,3
Forssågruppen AB	0,7	0,7
Glysisvallen AB	2,2	2,2
AB Hudiksvallsbostäder	24,8	23,8
Hudiksvalls Näringslivs AB	6,4	9,1
Stiftelsen Hälsinglands Museum	3,9	3,9
Hudiksvalls kommun	890,4	852,9
Summa	938,3	901,2

Årsredogörelse Kommunkoncernen

Not 4 Verksamhetens kostnader - avsatt till pensioner

Bland verksamhetens kostnader ingår kostnader för de anställdas pensioner. Både utbetalade pensioner till de som gått i pension och avsättningar till kommande pensioner.

De anställdas pensioner kan säkerställas på flera sätt. Några koncerndelar gör inbetalningar till pensionsförsäkringsinstitut och liknande. Andra bokför sina pensionsåtaganden under posten "Avsatt till pensioner" på balansräkningen och svarar själva för att det finns pengar i tillräcklig omfattning till pensionerna.

Som kommunal pensionsavsättning redovisas överenskomna garantipensioner (särskilda ålderspensioner) och utlösta visstidspensioner, intjänad pension så kallad kompletterande ålderspension intjänade på lönedelar över 7,5 basbelopp. Allt inklusive löneskatt. Resterande pensionskund redovisas som en ansvarförbindelse (not 14).

Avsatt till pensioner (Mkr)

	<u>2008</u>	<u>2007</u>
AB Hudiksvallsbostäder	6,7	6,7
Hudiksvalls Näringslivs AB	0,1	0,1
Stiftelsen Hälsinglands Museum	2,1	2,0
Hudiksvalls kommun	45,0	40,2
Summa	<u>53,9</u>	<u>49,0</u>

Not 5 Avskrivningar

I resultaträkningen belastas resultatet med avskrivningar enligt plan vilka beräknas på anläggningarnas ursprungliga anskaffningsvärde. Avskrivning sker linjärt eller efter annan fastställd plan och baseras på uppskattningar om tillgångarnas ekonomiska livslängd. Avskrivningstiden varierar mellan 5-50 år.

I koncernföretagens separata resultaträkningar görs i vissa fall avskrivningar utöver plan vilket minskar årets resultat. Skillnaden mellan bokförd avskrivning och avskrivning enligt plan redovisas då som en bokslutsdisposition. I koncernredovisningen görs inga sådana bokslutsdispositioner.

På balansräkningen har anläggningarna grupperats som endera byggnader/mark eller maskiner/inventarier. Till inventarierna hänförs de grupper som skattemässigt klassificeras som inventarier. Pågående arbeten klassificeras som byggnader och mark.

	<u>2008</u>	<u>2007</u>
<i>Ingående bokfört värde (Mkr)</i>		
Byggnader och mark	1 830,5	1 831,0
Maskiner och inventarier	50,6	50,4
Summa	<u>1 881,1</u>	<u>1 881,4</u>
Investeringar	123,2	111,8
Försäljning	-11,1	-11,4
Realisationsförlust/vinst	5,9	1,6
Avskrivningar/nedskrivningar	-106,6	-102,3
<i>Utgående bokfört värde (Mkr)</i>		
Byggnader och mark	1 839,6	1 830,5
Maskiner och inventarier	52,9	50,6
Summa	<u>1 892,5</u>	<u>1 881,1</u>

Bland byggnader ingår 22 miljoner kronor som är det belopp kommunen betalade 1998 för aktierna i Fastighets AB Gylis utöver det nominella aktievärdet. Beloppet avskrivs årligen med 1 miljon kronor.

Årsredogörelse Kommunkoncernen

Not 6 Verksamhetens nettokostnader

Innehåller nettot av samtliga rörelseintäkter och rörelsekostnader inklusive avsättningar till pensioner och avskrivningar. Verksamhetens nettokostnader utgör koncernens rörelseresultat.

Not 7 Generella statsbidrag

Omfattar de generella statsbidrag som kommunen erhåller som inte är kopplade till kostnaden för vissa verksamheter utan grundas på till exempel antal invånare. Bidragens karaktär gör att de redovisas som en finansiell post vid sidan av skatteintäkterna.

Not 8 Finansiella intäkter

I beloppet ingår ränta på likvida medel och placeringar, ränta på utlämnade externa lån, utdelning på externa aktier, räntebidrag, realiserade kursvinster med mera.

Not 9 Finansiella kostnader

I beloppet ingår ränta på anläggningslån och övrig upplåning utanför koncernen, limitavgifter med mera.

Not 10 Värdepapper, andelar

Innehav av långsiktiga placeringar i värdepapper utanför kommunkoncernen.

Innehav den 31/12 (Mkr)

	2008	2007
Fastighets AB Glysis	0,1	0,1
AB Hudiksvallsbostäder	0,1	0,1
Stiftelsen Hälsinglands Museum	2,3	2,3
Hudiksvalls kommun	457,6	437,8
Summa	460,1	440,3

Det belopp på 22 miljoner kronor som kommunen betalade 1998 för aktierna i Fastighets AB Glysis, utöver det nominella aktievärdet, redovisas som övervärde i fastigheten och ingår inte bland värdepapperen. På motsvarande sätt redovisas skillnaden mellan Forssågruppens nominella aktievärde och det värde på aktierna som Hudiksvalls Näringslivs AB redovisar.

Not 11 Likvida medel

Innehåller tillgångar i form av banktillgodohavanden och övriga likvida placeringar i den omfattning som företagen ingår i koncernredovisningen, det vill säga i proportion till kommunens ägarandel. I de likvida medlen inräknas koncernföretagens andel i kommunkoncernens så kallade koncernkonto.

Likvida medel den 31/12 (Mkr)

	2008	2007
Fastighets AB Glysis	2,2	3,0
Fiberstaden AB	0	1,1
Forssågruppen AB	3,8	2,1
AB Hudiksvallsbostäder	6,6	7,7
Hudiksvalls Näringslivs AB	0,1	0,1
Stiftelsen Hälsinglands Museum	1,3	1,4
Hudiksvalls kommun	95,2	100,7
Summa	109,2	116,1

Årsredogörelse Kommunkoncernen

Not 12 Eget kapital

Kommunkoncernens egna kapital innehåller förutom bundet och fritt eget kapital även det som företagen redovisar som obeskattade reserver i sina respektive bokslut. Inga aktier eller grundfonder som kommunen och övriga koncerndelar äger i varandra finns med i koncernbokslutet utan det egna kapitalet visar hur mycket som inarbetats i företagen sedan de bildades och som ej delats ut.

Eget kapital den 31/12 (Mkr)

	2008	2007
<i>Obeskattade reserver</i>		
Fastighets AB Gylis	17,0	17,2
Fiberstaden AB	0,6	0,3
AB Hudiksvallsbostäder	12,7	14,5
Summa	30,3	32,0
<i>Övrigt eget kapital</i>		
Fastighets AB Gylis	35,4	34,0
Fiberstaden AB	0,8	0,4
Forssågruppen AB	7,7	6,7
Gylisvallen AB	2,3	2,2
AB Hudiksvallsbostäder	75,3	71,9
Hudiksvalls Näringslivs AB	-0,2	0,3
Stiftelsen Hälsinglands Museum	1,4	1,4
Hudiksvalls kommun	1 264,9	1 239,5
Summa	1387,6	1 356,4
Totalt	1 417,9	1 388,4

Not 13 Långfristiga skulder

Låneskulden den 31/12 (Mkr)

	2008	2007
Fastighets AB Gylis	20,0	20,0
Forssågruppen AB	26,0	26,4
Gylisvallen AB	5,0	5,0
AB Hudiksvallsbostäder	552,4	558,1
Hudiksvalls kommun	98,3	91,5
Summa	701,7	701,0
Hudiksvalls kommun; anslutningsavgifter VA	5,0	2,2
Totalt	706,7	703,2
Låneskuldens fördelning i % på		
-skattefinansierad kommunal verksamhet	5%	5%
-taxefinansierad verksamhet	95%	95%

Inga lån är upptagna i utländsk valuta.

Årsredogörelse Kommunkoncernen

Not 14 Ställda säkerheter och ansvarsförbindelser

Kommunens åtaganden i form av ansvarsförbindelser och ställda panter kan sägas ge en "riskbild" av koncernen. Kommunen har iklätt sig ansvarsförbindelser till två ändamål, dels borgen på lån, dels pensionsåtaganden för anställda. Av kommunens totala borgensåtaganden utgör ca 75% borgen till kommunala bolag och stiftelser för deras upplåning. Det är ett koncerninternt åtagande som inte medtas i koncernredovisningen och inte ingår i noten.

Kommunens åtagande gällande de anställdas pensioner ingår i ansvarsförbindelsen. Koncernens åtagande mot banker och låneinstitut motsvaras av låneskulden.

Ställda säkerheter och ansvarsförbindelser (Mkr)

<i>Ställda säkerheter</i>	2008	2007
Fastighets AB Gylis	22,0	22,0
Forssågruppen AB	40,2	40,2
AB Hudiksvallsbostäder	157,8	182,8
Summa	220,0	245,0
 <i>Ansvarsförbindelser</i>	 2008	 2007
AB Hudiksvallsbostäder	0,5	0,5
Hudiksvalls Näringslivs AB	3,8	17,2
Hudiksvalls kommun		
-borgensåtagande	159,1	161,6
-ansvarsförbindelse pensionsåtagande	877,3	862,9
Summa	1 040,7	1 042,2

Hudiksvalls kommun

Resultaträkning (miljoner kronor)

	Not	2008	2007
Verksamhetens intäkter	1,3,16,17	807,1	758,5
Verksamhetens kostnader	1,2,3,16,17	-2 345,3	-2 213,5
Jämförelsestörande kostnader	1		-31,6
Avskrivningar	8	-79,4	-75,3
Verksamhetens nettokostnader		-1 617,6	-1 561,9
Skatteintäkter	5	1 287,0	1 233,9
Generella statsbidrag och utjämning	5	336,0	319,3
Finansiella intäkter	6	26,9	29,4
Finansiella kostnader	6	-5,8	-5,6
		1 644,1	1 577,0
Årets resultat	7	26,4	15,1

Balansräkning (miljoner kronor)

	Not	2008		2007	
Tillgångar					
Anläggningstillgångar					
<i>Materiella anläggningstillgångar</i>					
Fastigheter och anläggningar	8	986,8		980,2	
Maskiner och inventarier	8	38,8		33,0	
<i>Finansiella anläggningstillgångar</i>					
Aktier, andelar och bostadsrätter	9	505,1		485,3	
Långfristig utlåning	10	5,4		5,8	
		1 536,1	88%	1 504,3	85%
Omsättningstillgångar					
Kortfristiga fordringar	11	121,7		159,6	
Likvida medel	12	95,2		100,8	
		216,8	12%	260,4	15%
Summa tillgångar		1 752,9		1 764,7	
Eget kapital och skulder					
Eget kapital					
Balanserat resultat	7,16,17	1 248,5		1 233,4	
Årets resultat	7,16,17	26,4		15,1	
		1 274,9	73%	1 248,5	71%
Avsättningar					
Avsatt till pensioner	2	45,0	2%	40,3	2%
Övriga avsättningar	16	6,0		3,0	
		51,0		43,3	
Skulder					
Långfristig upplåning	13	98,3		91,5	
Övriga långfristiga skulder	17	5,0		2,2	
Kortfristiga skulder	14	323,7		379,2	
		427,0	24%	472,9	27%
Summa eget kapital och skulder		1 752,9		1 764,7	
Ansvarförbindelser	2	877,3		862,9	
Borgensförbindelser	15	679,7		670,2	

Hudiksvalls kommun

Finansieringsanalys (miljoner kronor)

Kassaflöden

	Not	2008	2007
Den löpande verksamheten			
Årets resultat		26,4	15,1
Justering avskrivningar/nedskrivningar	8	79,4	75,3
Justering pensionsavsättning	2	3,6	7,0
Justering ränta pensionsskuld	2	1,2	0,9
Justering avsättning deponi	16	3,0	3,0
+realisationsvinst/förlust		-3,9	-1,6
<i>Medel från verks före förändr av rörelsekapital</i>		109,7	99,7
Ökning/minskning kortfristiga fordringar	11	37,9	-66,2
Ökning/minskning kortfristiga skulder	14	-55,5	79,0
<i>Kassaflöde från löpande verksamhet</i>		92,1	112,5
Investeringsverksamhet			
Investering i materiella anläggningstillgångar	4	-95,4	-82,4
Försäljning av materiella anläggningstillgångar		7,5	5,7
Investering i finansiella anläggningstillgångar	9	-19,8	-26,1
Försäljning av finansiella anläggningstillgångar			
<i>Kassaflöde från investeringsverksamheten</i>		-107,7	-102,8
Finansieringsverksamheten			
Nyupptagna lån	13	52,3	0,0
Amortering av skuld	13	-45,5	-7,6
Förutbetalda anl avg	17	3,3	2,4
Återföring förutbetalda anl avg	17	-0,6	-0,2
Ökning av långfristiga fordringar	10	0,0	-0,7
Minskning av långfristiga fordringar	10	0,4	0,4
<i>Kassaflöde från finansieringsverksamheten</i>		10,0	-5,7
Årets kassaflöde			
		-5,6	4,0
Likvida medel årets början	12	100,8	96,8
Likvida medel årets slut	12	95,2	100,8
		-5,6	4,0

Redovisningsprinciper och noter (miljoner kronor)

Redovisningen har skett enligt god redovisningssed och i överensstämmelse med kommunal redovisningslag. Redovisningen bygger också på rekommendationer från Sveriges Kommuner och Landsting och Rådet för kommunal redovisning.

Materiella anläggningstillgångar

upptas på balansräkningen det år de anskaffas till anskaffningskostnad minskad med eventuella investeringsbidrag. Tillgångarnas bidragsfinansierade del avskrivs därmed direkt.

Avskrivningar

sker linjärt och baseras på uppskattningar om anläggningarnas ekonomiska livslängd. Underlag för avskrivning är anskaffningsvärdet.

Avskrivningstiden varierar mellan 5 till 50 år och påbörjas det år investeringen är utförd.

Exploateringsfastigheter

redovisas bland anläggningstillgångarna som mark.

Finansiella anläggningstillgångar

består av avsatta pensionsmedel och försäljningsmedel som klassificeras som anläggningstillgångar. Värdepappersportföljerna har på balansdagen upptagits till det lägsta av marknadsvärdet och anskaffningsvärdet.

Leasingavtal

redovisas från och med 2005 enligt Rådet för kommunal redovisnings rekommendation nr 13. Kommunens finansiella leasingavtal är av obetydligt värde och löper inte på längre tid än 3 år. Avtalen klassificeras därför som operationella och specificeras inte.

Internräntan

för 2008 är 5 % och beräknas på anläggningstillgångarnas ingående bokförda värden.

Interna kapitalkostnader

som utgörs av summan av avskrivningar och internränta på gjorda investeringar ingår i respektive verksamhets kostnader. På resultaträkningen återförs motsvarande belopp under posten interna kapital-kostnader.

Personalomkostnadspålägg (PO)

motsvarande arbetsgivaravgifter, avtalspension med mera belastar respektive verksamhet med följande proce påslag på bokförda löner:

Uppdragstagare, sammanträdesarvoden	32,42%
Anställda med kommunal kompletteringspension	41,66%
Övriga	34,93%

Semesterlöneskuld och övertidsskuld

redovisas inklusive personalomkostnadspålägg som en kortfristig skuld.

Särredovisning VA

Vatten- och avloppsverksamhetens och renhållningsverksamhetens resultat ingår i kommunens egna kapital men särredovisas i not 17 med separat resultat- och balansräkning.

Transparensdirektivet

ställer krav på öppen och separat redovisning av icke upphandlade affärsmässiga verksamheten för att motverka konkurrensproblem. Kommunens affärsmässiga delar av verksamheten uppnår inte det angivna gränsvärdet.

Hudiksvalls kommun

Not 1 Verksamhetens intäkter och kostnader

	2008			2007		
	Intäkt	Kostnad	Netto	Intäkt	Kostnad	Netto
Pedagogisk verksamhet	112,6	-813,5	-700,9	106,1	-766,5	-660,4
förskola	25,5	-174,2	-148,7	24,9	-156,9	-132,0
grundskola	16,0	-355,6	-339,6	12,0	-347,9	-335,9
grundskola	1,5	-20,9	-19,4	1,4	-20,7	-19,3
gymnasieskola	45,6	-187,2	-141,6	44,3	-175,1	-130,8
gymnasieskola	0,6	-29,5	-28,9	0,9	-27,6	-26,7
vuxenutbildning	23,4	-46,1	-22,7	22,6	-38,3	-15,7
Vård och omsorg	119,6	-779,1	-659,5	114,7	-726,8	-612,1
äldreomsorg	34,0	-401,7	-367,7	31,5	-372,5	-341,0
funktionshindrade	74,6	-243,8	-169,2	74,2	-228,2	-154,0
socialpsykiatri	2,0	-13,2	-11,2	0,9	-11,3	-10,4
individ- och familjeomsorg	9,0	-120,4	-111,4	8,1	-114,8	-106,7
Infrastruktur, skydd mm	63,0	-162,5	-99,5	41,3	-166,3	-125,0
Fritid och kultur	6,0	-75,5	-69,5	5,4	-77,7	-72,3
Arbetsmarknadsåtg, insatser för flyktingar	35,1	-59,2	-24,1	50,0	-78,0	-28,0
Affärsverksamhet	112,1	-124,6	-12,5	107,2	-119,7	-12,5
Politisk verksamhet	1,6	-19,6	-18,0	1,7	-19,5	-17,8
Verksamhetslokaler	234,1	-246,1	-12,0	216,6	-230,8	-14,2
Centrala stödfunktioner	117,3	-168,9	-51,6	110,1	-156,9	-46,8
	801,4	-2 449,0	-1 647,6	753,1	-2 342,2	-1 589,1
Interna kapitalkostnader		126,7	126,7		121,6	121,6
Interna personalomkostnadspålägg		65,3	65,3		61,1	61,1
Pensioner se not 2		-86,5	-86,5		-82,1	-82,1
Förlust/vinst vid försäljning anläggningstillg	5,4	-1,4	4,0	5,2	-3,2	2,0
Osäkra fordringar nedskrivning/betalning	0,3	-0,4	-0,1	0,2	-0,2	0,0
Avskrivningar		-79,4	-79,4		-75,3	-75,3
Summa	807,1	-2 424,7	-1 617,6	758,5	-2 320,3	-1 561,8
Jämförelsestörande poster						
Vägverket medfinansiering E4				30,0		30,0
Pensionsskuldberäkning ny metod				1,6		1,6
Summa exklusive jämförelsestörande poster	807,1	-2 424,7	-1 617,6	758,5	-2 288,8	-1 530,3

Hudiksvalls kommun

Not 2 Pensionsutbetalningar, avsatt till pensioner, ansvarsförbindelser

I pensionskostnader (resultaträkningen) ingår:

Pensioner - under året utbetalda pensioner, visstidspensioner och garantipensioner inkl löneskatt samt avgifter till SPP.

Intjänad individuell del för år 2008 inkl löneskatt. Individuell del utbetalas 31/3 året efter till de försäkringsgivare som valts av de anställda.

Avsatt till pensioner - nettoförändringen under året avseende garantipensioner och visstidspensioner samt intjänad pension på lönedelar över 7,5 basbelopp. Allt inklusive löneskatt.

Ränte- och basbeloppsuppräknig av pensionskulden redovisas bland de finansiella kostnaderna.

I avsatt till pensioner (balansräkningen) ingår :

Överenskomna garantipensioner (särskilda ålderspensioner) och utlösta visstidspensioner, intjänad pension samt kompletterande ålderspension intjänade på lönedelar över 7,5 basbelopp. Allt inklusive löneskatt.

Kortfristig skuld (balansräkningen) Intjänad individuell del för år 2008 som utbetalas 31/3 2009.

Löneskatten ingår också bland de kortfristiga skulderna.

I ansvarsförbindelser (balansräkningen) ingår:

Pensioner intjänade före 1997-12-31 inklusive löneskatt.

Beräkning av pensionskulda och ansvarsförbindelse för 2008 följer riktlinjer för beräkning av pensionskulda enligt RIPS07.

	Avsatt till pensioner	Ansvars- förbindelsen
Ingående balans	40,3	862,9
Pensionsutbetalningar	-2,3	-25,7
Nyintjänad pension	4,5	0,0
Ränte- och basbeloppsuppräknig	1,2	30,8
Övrigt	0,4	6,5
Förändring av löneskatt	0,9	2,8
Utgående balans	45,0	877,3
Aktualiseringsgrad *	90%	85%
*andel av anställdas personalakter som är uppdaterade med tidigare pensionsgrundande anställningar		
Resultaträkningen	2008	2007
Pensionskostnader		
Pensioner (betalda)	-35,7	-31,0
ingår bland nämndernas kostnader	0,9	1,2
Individuell del	-48,1	-44,0
Reglering pensioner Inköp Gävleborg		-1,3
Förändring av pensionskulda	-3,6	-7,0
Ränta på pensionskulda se not 6	-1,2	-0,9
Summa pensionskostnader	-87,7	-83,0
Balansräkningen		
Avsatt till pensioner		
Arbetstagare	19,4	16,5
Pensionstagare	16,9	15,9
varav visstidspensioner	1,0	1,8
varav särskild ålderspension	0,3	1,2
Löneskatt	8,8	7,9
Summa avsatt till pensioner	45,0	40,3
Ansvarsförbindelser		
Intjänad pension före 1997-12-31	877,3	862,9
varav löneskatt	171,3	168,5
Summa ansvarsförbindelser	877,3	862,9
Totala förpliktelse	922,3	903,2
Pensionsmedel		
Finansiella placeringar (bokfört värde)	270,0	257,6
Finansiella placeringar (marknadsvärde)	272,6	300,7
Marknadsvärde minus bokfört värde (orealiserad avkastning)	2,6	43,1
Realiserad avkastning	11,9	10,1
Realiserad och orealiserad avkastning/bokfört värde	5%	21%
Totala förpliktelse	922,3	903,2
Finansiella placeringar (bokfört värde)	-270,0	-257,6
Totala förpliktelse minus finansiella placeringar (bokfört värde)	652,3	645,6
Andel av totala förpliktelse som är finansierad	29%	29%

Hudiksvalls kommun

Not 3 Driftsredovisning

Förvaltning	Kostnader			Intäkter			Netto		
	Budget	Redo- visning	Budget avvikelse	Budget	Redo- visning	Budget avvikelse	Budget	Redo- visning	Budget avvikelse
Bygg, Miljö o Räddning	53,0	67,1	-14,1	16,4	32,2	15,8	-36,6	-34,9	1,7
Kommunstyrelse	127,2	127,4	-0,2	32,4	36,3	3,9	-94,8	-91,1	3,7
Lärande- och kulturförvaltning	877,9	889,1	-11,2	118,4	129,1	10,7	-759,5	-760,0	-0,5
Omsorgsförvaltning	695,6	702,4	-6,8	180,0	175,0	-5,0	-515,6	-527,4	-11,8
Revision	1,3	1,3					-1,3	-1,3	
Social- och fritidsförvaltning	165,2	177,9	-12,7	24,1	34,0	9,9	-141,1	-143,9	-2,8
Svågadalsförvaltning	11,5	11,2	0,3	0,4	0,4		-11,1	-10,8	0,3
Teknisk förvaltning	436,9	472,6	-35,7	354,1	394,4	40,3	-82,8	-78,2	4,6
Summa nämnder/styrelser	2 368,6	2 449,0	-80,4	725,8	801,4	75,6	-1 642,8	-1 647,6	-4,8
Oförutsett	0,1		0,1				-0,1		0,1
Interna kapitalkostnader	-129,3	-126,7	-2,6				129,3	126,7	-2,6
Interna personal omk pålägg	-56,0	-65,3	9,3				56,0	65,3	9,3
Pensioner	80,0	86,5	-6,5				-80,0	-86,5	-6,5
Förlust/vinst vid försäljning av anläggningstillgångar mm		1,8	-1,8		5,7	5,7		3,9	3,9
Avskrivningar	78,6	79,4	-0,8				-78,6	-79,4	-0,8
Total driftsredovisning	2 342,0	2 424,7	-82,7	725,8	807,1	81,3	-1 616,2	-1 617,6	-1,4

Not 4 Investeringsredovisning

Förvaltning	Bruttoinvesteringar			Investeringsbidrag			Nettoinvesteringar		
	Budget	Redo- visning	Avvik	Budget	Redo- visning	Avvik	Budget	Redo- visning	Avvik
Bygg, Miljö o Räddning	4,1	2,3	1,8				-4,1	-2,3	1,8
Kommunstyrelse	5,6	4,5	1,1		0,5	0,5	-5,6	-4,0	1,6
Lärande- och kulturförvaltning	3,9	1,1	2,8				-3,9	-1,1	2,8
Omsorgsförvaltning	6,9	4,2	2,7				-6,9	-4,2	2,7
Social- och fritidsförvaltning	0,6	0,3	0,3				-0,6	-0,3	0,3
Teknisk förvaltning	93,9	79,9	14,0		2,0	2,0	-93,9	-77,9	16,0
Internleasing		5,6	-5,6					-5,6	-5,6
Summa investeringar	115,0	97,9	17,1		2,5	2,5	-115,0	-95,4	19,6

Fleråriga större projekt	Budget 2008 och tidigare	Flerårsbudget 2009-2011	Total budget	Invest t o m	
				2008	Återstår
Nytt badhus	12,0	95,0	107,0	1,6	105,4
Kattvikskajen	1,2	42,0	43,2	0,6	42,6
Trafik och parkeringslösningar Hudiksvall	7,0	14,0	21,0	13,7	7,3
Strukturställning skolor inkl utrustning	62,3	35,0	97,3	61,3	36,0
Strukturställning förskolor inkl utrustning	12,9	9,5	22,4	17,3	5,1
Stadsnätsutbyggnad (netto efter bidrag)	61,8	12,0	73,8	64,3	9,5

Hudiksvalls kommun

Not 5 Skatteintäkter, generella statsbidrag/utjämning

	<u>2008</u>	<u>2007</u>
<i>Skatteintäkter</i>		
Allmän kommunalskatt	1 298,4	1 217,1
Skatteavräkning prognos 2008 enl SKL	-8,9	
Skatteavräkning 2007	-2,5	21,0
Skatteavräkning prognos 2006 enl Ekonomistyrningsverket		-4,2
Summa	1 287,0	1 233,9
<i>Generella statsbidrag och utjämning</i>		
Inkomstutjämning	281,3	262,7
Strukturbidrag	10,8	10,8
Kommunal fastighetsavgift	48,6	
Kostnadsutjämning	-19,4	-16,7
Regleringsbidrag		33,8
Regleringsavgift	-16,9	
Utjämningsbidrag LSS	31,6	26,6
Ers Söderhamns kommun resterande LSS-utjämning		2,1
Summa	336,0	319,3
Summa skatteintäkter och generella statsbidrag	1 623,0	1 553,1

Not 6 Finansiella intäkter och kostnader

	<u>2008</u>	<u>2007</u>
<i>Finansiella intäkter</i>		
Räntor på utlämnade lån	0,3	0,3
Övriga räntor	14,9 *	15,8
Utdelning på aktier (koncernbolag)	3,5	2,0
Utdelning på aktier och andelar	8,1	11,1
Räntebidrag	0,1	0,2
Summa	26,9	29,4
<i>Finansiella kostnader</i>		
Räntor på bundna anläggningslån	-4,0	-4,2
Ränta på pensionskulld	-1,2	-0,9
Limitavgifter m m	-0,6	-0,5
Summa	-5,8	-5,6
Summa finansnetto	21,1	23,8

*1 beloppen ingår avkastning på pensionsmedel med totalt 11,9 Mkr. samt avkastning på försäljningsmedel med 7,8 Mkr. Se not 9 angående extern kapitalförvaltning.

Not 7 Eget kapital och årets resultat

Årets ökning av det egna kapitalet uppgår till 26,4 Mkr.

I det egna kapitalet ingår Tekniska förvaltningens affärsmässiga verksamhet med 18,3 Mkr uppdelat på vatten och avlopp med 14,2 Mkr och renhållning med 4,1 Mkr.

Inom linjen redovisas vatten och avloppsverksamhetens del i det egna kapitalet som en skuld till abonnenterna samt avsättning till investeringsfond. Se not 17.

I budgeten inklusive tilläggsanslag beräknades det egna kapitalet öka med 14,6 Mkr.

	<u>2008</u>	<u>2007</u>
Eget kapital		
Ingående balans	1 248,5	1 233,4
Årets resultat	26,4	15,1
Utgående balans	1 274,9	1 248,5
varav vatten och avlopp	14,2	11,6
varav renhållning	4,1	3,6
Avstämning mot kommunallagens balanskrav		
Årets resultat enligt resultaträkningen	26,4	15,1
Vägverket medfinansiering E4		30,0
Pensionskuldberäkning ny metod		1,6
Justerat resultat	26,4	46,7

Hudiksvalls kommun

Not 8 Materiella anläggningstillgångar

	<u>2008</u>	<u>2007</u>
Fastigheter och anläggningar		
<i>Markreserv</i>		
Ingående anskaffningsvärde	42,2	40,5
Årets investeringar	7,9	2,0
Årets försäljning	-5,3	-4,8
Utrangeringar	4,8	4,5
Utgående anskaffningsvärde	<u>49,6</u>	<u>42,2</u>
Bokfört värde	49,6	42,2
<i>Publika fastigheter</i>		
Ingående anskaffningsvärde	323,0	309,2
Årets investeringar	15,1	13,7
Utgående anskaffningsvärde	<u>338,1</u>	<u>322,9</u>
Ingående ack avskrivningar	-226,8	-217,8
Årets avskrivningar	-9,1	-8,9
Akkumulerade avskrivningar	<u>-235,9</u>	<u>-226,7</u>
Bokfört värde	102,2	96,2
<i>Verksamhetsfastigheter</i>		
Ingående anskaffningsvärde	1 284,0	1 257,2
Årets investeringar	37,4	42,0
Årets försäljning	-2,1	
Utrangeringar	-6,3	-15,2
Utgående anskaffningsvärde	<u>1 313,0</u>	<u>1 284,0</u>
Ingående ack avskrivningar	-567,0	-540,1
Försäljningar och utrangeringar	5,4	11,9
Årets avskrivningar	-40,3	-38,8
Akkumulerade avskrivningar	<u>-601,9</u>	<u>-567,0</u>
Bokfört värde	711,1	717,0
<i>Affärsverksamhetsfastigheter:</i>		
Ingående anskaffningsvärde	326,9	320,9
Årets investeringar	8,5	6,0
Utgående anskaffningsvärde	<u>335,4</u>	<u>326,9</u>
Ingående ack avskrivningar	-273,4	-264,6
Årets avskrivningar	-6,9	-8,8
Akkumulerade avskrivningar	<u>-280,3</u>	<u>-273,4</u>
Bokfört värde	55,1	53,5
<i>Övriga anläggningar:</i>		
Ingående anskaffningsvärde	126,9	125,1
Årets investeringar	5,6	3,4
Årets försäljning		-0,8
Utrangeringar		-0,8
Utgående anskaffningsvärde	<u>132,5</u>	<u>126,9</u>
Ingående ack avskrivningar	-55,7	-52,0
Utrangeringar		1,0
Årets avskrivningar	-5,0	-4,7
Extra avskrivning	-3,0	
Akkumulerade avskrivningar	<u>-63,7</u>	<u>-55,7</u>
Bokfört värde	68,8	71,2
Summa Fastigheter och anläggningar	986,8	980,2

Hudiksvalls kommun

	2008	2007
Maskiner och inventarier		
<i>Maskiner</i>		
Ingående anskaffningsvärde	25,6	15,8
Överföring till fordon	-3,3	8,0
Årets investeringar	4,6	1,8
Utgående anskaffningsvärde	<u>26,9</u>	<u>25,6</u>
Ingående ack avskrivningar	-21,1	-14,6
Överföring till fordon	2,3	-5,5
Årets avskrivningar	-1,5	-1,0
Ackumulerade avskrivningar	<u>-20,3</u>	<u>-21,1</u>
Bokfört värde	6,6	4,5
<i>Fordon</i>		
Ingående anskaffningsvärde	39,4	46,7
Överföring från maskiner	3,4	-8,0
Årets investeringar	4,7	0,8
Årets försäljning	0,0	-0,1
Utrangeringar	0,0	
Utgående anskaffningsvärde	<u>47,5</u>	<u>39,4</u>
Ingående ack avskrivningar	-31,8	-35,9
Överföring från maskiner	-2,3	5,5
Årets avskrivningar	-1,8	-1,3
Ackumulerade avskrivningar	<u>-35,9</u>	<u>-31,7</u>
Bokfört värde	11,6	7,7
<i>Inventarier</i>		
Ingående anskaffningsvärde	85,3	72,6
Årets investeringar	11,7	12,7
Utgående anskaffningsvärde	<u>97,0</u>	<u>85,3</u>
Ingående ack avskrivningar	-64,5	-52,8
Årets avskrivningar	-11,9	-11,7
Ackumulerade avskrivningar	<u>-76,4</u>	<u>-64,5</u>
Bokfört värde	20,6	20,8
Summa Maskiner och inventarier	38,8	33,0

Avskrivningar

Avskrivningar har verkställts med 79,4 Mkr varav 5,1 Mkr avser internleasing.

Extra avskrivning på 3,0 Mkr gällande stadsnätet har verkställts.

	2008	2007
<i>Publika fastigheter</i>	9,1	8,9
<i>Verksamhetsfastigheter:</i>	40,3	38,8
<i>Vatten- och avloppsverk, VA-ledningar, avfallsstationer</i>	6,9	8,8
<i>Övriga fastigheter och anläggningar</i>	8,0	4,7
<i>Transportmedel</i>	3,3	2,4
<i>Inventarier</i>	11,9	11,7
Summa årets avskrivningar	79,4	75,3

Hudiksvalls kommun

Not 9 Aktier, andelar och bostadsrätter

	<u>2008</u>	<u>2007</u>
Aktier	1,0	1,0
Aktier i koncernbolag	47,5	47,5
Andelar	3,2	3,1
Bostadsrätter	0,3	0,3
Kapitalförvaltning (aktier obligationer mm)	453,1 *	433,4
	<u>505,1</u>	<u>485,3</u>

*Pensionsmedel samt försäljningsmedel som förvaltas av externa kapitalförvaltare enl av kommunfullmäktige 2002-06-17 § 74 och kommunstyrelsen 2008-06-03 § 92 fastställda anvisningar och regler, se nedan.

	Bokförd ** avkastning 2008	Bokfört värde 081231	Marknads- värde 081231
Pensionsmedel			
Svenska aktiefonder	1,1	29,4	24,5
Globala aktiefonder	4,4	64,4	60,6
Svenska räntefonder	3,1	132,4	142,2
Svenska hedgefonder	3,3	43,8	45,3
	<u>11,9</u>	<u>270,0</u>	<u>272,6</u>
Försäljningsmedel			
Svenska aktiefonder	0,5	14,3	11,9
Globala aktiefonder	2,1	31,3	29,5
Svenska räntefonder	3,6	116,6	125,2
Svenska hedgefonder	1,6	20,9	21,7
	<u>7,8</u>	<u>183,1</u>	<u>188,3</u>
Totalt extern kapitalförvaltning	19,7	453,1	460,9

**Bokförd avkastning enligt ovan har återinvesterats i sin helhet.

Not 10 Långfristig utlåning

Inga nya lån har betalats ut under året. Amorteringar har inkommit med 0,4 Mkr. Utöver redovisad långfristig utlåning på 5,4 Mkr finns ränte- och amorteringsfria lån till föreningar på 18,6 Mkr som endast redovisas inom linjen.

	<u>2008</u>	<u>2007</u>
Övriga	5,4	5,8
Ränte- och amorteringsfria lån som endast redovisas inom linjen	(18,6)	(18,6)

Not 11 Kortfristiga fordringar

	<u>2008</u>	<u>2007</u>
Statsbidrag	34,8	28,5
Kundfordringar	21,6	28,5
Interimsfordringar	31,7	34,1
Övriga fordringar	33,5	68,5
	<u>121,7</u>	<u>159,6</u>

Not 12 Likvida medel

	<u>2008</u>	<u>2007</u>
Postgiro, bank, övriga korta placeringar	95,2	100,8
<u>Kassalikviditet = Likvida medel</u> Korta skulder	0,29	0,27
<u>Balanslikviditet = Omsättningsstillgångar</u> Korta skulder	0,67	0,69

En checkräkningskredit på 100 Mkr finns att tillgå för hela koncernen.
En mindre del av kreditutrymmet har nyttjats vid fyra dagar under 2008.

Hudiksvalls kommun

Not 13 Långfristig upplåning

	2008	2007
Ingående låneskuld	91,5	99,1
Under året omlagda lån	52,3	-
Amortering exkl. omläggning	-45,5	-7,6
Utgående låneskuld	98,3	91,5
<u>Fördelning</u>		
Affärsmässig verksamhet	60,3	53,5
Skattefinansierad verksamhet	38,0	38,0
	98,3	91,5
<u>Kreditgivare</u>		
Dexia	24,8	55,8
Kommuninvest	45,5	7,7
Nordea	6,0	6,0
Hudiksvalls Sparbank	22,0	22,0
	98,3	91,5
<u>Låneskuldens struktur</u>		
Andel rörliga lån	6,1%	5,7%
Andel som förfaller inom 1 år	11,2%	7,2%
Andel som förfaller inom 2-3 år	51,2%	62,8%
Andel som förfaller inom 4-6 år	31,5%	24,4%
	100,0%	100,0%

Not 14 Kortfristiga skulder

	2008	2007
Interimsskulder	121,8	112,6
Källskatt	20,6	20,1
Leverantörsskulder	71,4	122,6
Semester- och övertidsskuld inkl arbetsgivaravgift	80,5	79,2
Övriga kortfristiga skulder	29,4	44,7
	323,7	379,2

Not 15 Borgensförbindelser

Borgensförbindelser

	2008	2007
Kommunala bolag (bostäder)	488,4	476,4
Övriga kommunala bolag	32,3	32,2
Externa bolag/bostadsrättsföreningar (bostäder)	146,4	147,7
Övriga externa bolag/föreningar	7,4	7,6
Kommunalt förlustansvar för egna hem (40% av låneskulden)	4,7	5,8
Kommunala ansvarsförbindelser för statligt kreditgaranterade lån avseende egna hem (40% av låneskulden)	0,5	0,5
	679,7	670,2

Solidarisk borgen

Hudiksvalls kommun har i september 2006 ingått en solidarisk borgen såsom för egen skuld för Kommuninvest i Sverige AB:s samtliga förpliktelser. Samtliga 223 kommuner som per 2008-12-31 var medlemmar i Kommuninvest har ingått likalydande borgensförbindelser. Mellan samtliga dessa kommuner har ingåtts ett avtal om hur ansvaret skall fördelas på varje medlemskommun vid ett eventuellt infriande av borgensansvaret. Principerna för denna fördelning sker efter en beräkningsmodell grundad på samtliga medlemskommuners respektive ägarandel i Kommuninvest. Hudiksvalls kommun hade vid årsskiftet 2008 en ägarandel i Kommuninvest som uppgick till 0,78 procent.

Hudiksvalls kommun

Not 16 Redovisning av affärsmässig verksamhet - renhållning

	2008	2007
	<u>Renhållning</u>	<u>Renhållning</u>
Resultaträkning		
Verksamhetens intäkter	39,7	37,6
Verksamhetens kostnader	-34,3	-32,6
<i>Rörelseresultat före avskrivningar</i>	5,4	5,0
Avskrivning	-1,4	-1,3
<i>Rörelseresultat efter avskrivning</i>	4,0	3,7
Finansiella intäkter	0,3	0,2
Finansiella kostnader	-0,8	-0,5
<i>Resultat före dispositioner</i>	3,5	3,4
<i>Bokslutsdispositioner</i>		
Årets avsättning till återställning av deponi	-3,0	-3,0
Årets resultat	0,5	0,4

	2008	2007
	<u>Renhållning</u>	<u>Renhållning</u>
Balansräkning		
Tillgångar		
Anläggningstillgångar	7,9	8,4
Omsättningstillgångar	9,8	5,7
Summa tillgångar	17,7	14,1
Eget kapital och skulder		
<i>Eget kapital</i>		
Balanserat resultat	3,6	3,2
Årets resultat	0,5	0,4
	4,1	3,6
<i>Avsättningar</i>		
Återställning av deponi*	6,0	3,0
<i>Långfristiga skulder</i>	7,6	7,5
Summa eget kapital och skulder	17,7	14,1

*Sluttäckning av Ulvbergets avfallsanläggning

Hudiksvalls kommun

Not 17 Redovisning av affärsmässig verksamhet - Vatten och avlopp

	2008	2007
Resultaträkning	Vatten/avlopp	Vatten/avlopp
Verksamhetens intäkter	48,9	46,5
Verksamhetens kostnader	-39,5	-36,2
<i>Rörelseresultat före avskrivningar</i>	9,4	10,3
Avskrivning	-5,7	-6,4
<i>Rörelseresultat efter avskrivning</i>	3,7	3,9
Finansiella intäkter	1,0	0,9
Finansiella kostnader	-2,2	-2,7
<i>Resultat före dispositioner</i>	2,5	2,1
<i>Bokslutsdispositioner</i>		
Avskrivning utöver plan	0,0	-1,1
Årets avsättning till investeringsfond	-2,5	-1,0
Årets resultat	0,0	0,0
	2008	2007
Balansräkning	Vatten/avlopp	Vatten/avlopp
Tillgångar		
Anläggningsstillgångar	48,3	45,5
Omsättningstillgångar	23,7	21,1
Summa tillgångar	72,0	66,6
Eget kapital och skulder		
<i>Eget kapital</i>		
Balanserat resultat	0,0	0,0
Årets resultat	0,0	0,0
<i>Långfristiga skulder</i>		
Förmedlade lån	52,8	52,8
Förutbetalda anläggningsavgifter	5,0	2,2
Investeringsfond	12,9	10,4
	70,7	65,4
<i>Kortfristiga skulder</i>		
Skuld till abonnenterna	1,3	1,2
Summa eget kapital och skulder	72,0	66,6

Kommunstyrelsens ledamöter

Sven-Åke Thoresen, ordf, S
Majvor Westberg-Jönsson, 1:e vice ordf, S
Stefan Bäckström 2:e vice ordf, C
Uno Jonsson, S
Anna-Carin Keisu, S
Göran Thapper, S
Susanne Östh, S
Daniel Petterson, V
Delshad Saleh, V

Göte Bohman, MP
Dietmar Gleich, FP
Kent Sjöberg, KD
Jan-Erik Jonsson, C
Håkan Rönström, M
Tommy Ljung, M

Hudiksvalls kommun

Finansiella mål 2008-2010

Skattesats

Skattesatsen hålls oförändrad 21,65 kronor.

Resultat

Årets resultat ska i genomsnitt motsvara minst 0,5 % av summa skatteintäkter och statsbidrag/utjämning, det vill säga 25 miljoner kronor för budgetperioden.

Investeringar

Investeringsramen för budgetperioden är 324 miljoner kronor för den skattefinansierade verksamheten och 15 miljoner kronor för den taxefinansierade VA- och renhållningsverksamheten.

Upplåning

För den skattefinansierade verksamheten ska låneskulden kunna ökas bland annat på grund av finansiering av ett nytt badhus.

För den taxefinansierade VA- och renhållningsverksamheten kan låneskulden ökas inom en årlig ram på 5 miljoner kronor.

Finansiella placeringar

Pensionsplaceringarna ska årligen värdesäkras genom att den realiserade avkastningen återinvesteras till ett belopp som minst motsvarar inflationen.

Av försäljningsmedlen ska 100 miljoner kronor förvaltas på samma sätt som pensionsplaceringarna. Resterande del kan användas till att finansiera investeringar. Värdesäkring görs på samma sätt som med pensionsplaceringarna.

Revision

Verksamhet

Kommunens åtta revisorer har under året genomfört en granskande och främjande revision inom ramen för god revisionsledning. Revisorernas uppgift är att ta tillvara kommuninnevånarnas intressen och vara kontrollorgan till kommunfullmäktige. Revisorerna granskar om verksamheten sköts på ett ändamålsenligt och ur ekonomisk synpunkt tillfredställande sätt, om räkenskaperna är rättvisande och om den kontroll som görs inom nämnderna är tillräcklig.

Revisionen granskar varje år all verksamhet som bedrivs inom styrelsens och nämndernas verksamhetsområden. Granskningar sker i den omfattning som följer av god revisionsledning med utgångspunkt från upprättad väsentlighets- och riskanalys. Revisorerna ger även förbättringsförslag till kommunen med anledning av genomförda granskningar.

Viktiga händelser

Revisorerna har under verksamhetsåret:

- följt nämndernas och styrelsens verksamhet
- gjort studiebesök för att ta del av den operativa verksamheten
- träffat styrelse, fullmäktiges presidium, förvaltningschefer samt tjänstemän inom olika områden
- följt den fastställda revisionsplanen
- deltagit i olika utbildningar.

Granskningarna har redovisats i rapporter och revisionsberättelsen

Revisorerna har bland annat granskat:

- nämnders och styrelsens ansvarsutövande
- verkställighet av beslut
- omsorgsnämndens ansvarsutövande, en utökad och fördjupad granskning
- lärande- och kulturnämndens ansvarsutövande, en utökad och fördjupad granskning
- kommunens delårsbokslut och årsredovisning.

Revisorerna har också gjort uppföljning av tidigare gjorda granskningar.

Resultat

Revisionens budget för verksamhetsåret är 1 275 000 kronor. Årets kostnader uppgår till 1 274 000 kronor. Avvikelsen mot budget uppgår till 1 000 kronor.

Framtiden

Under 2009 kommer revisionen särskilt uppmärksamma kravet i Kommunallagen om god ekonomisk hushållning. Revisorerna ska granska om kommunen har angett finansiella mål samt mål och riktlinjer för verksamheten som har betydelse för god ekonomisk hushållning. Revisorerna ska även bedöma om resultaten i delårsrapporten och i årsbokslutet är förenliga med de mål fullmäktige beslutat om i budgeten och planen för ekonomin under perioden.

Viktiga framtida frågor för kommunen är att arbeta med medborgarperspektivet och att leda och styra kommunen utifrån beslutade övergripande mål.

Hållbarhetsfrågor och konsekvenser av finanskrisen kommer även vara i fokus för revisionen vid våra granskningar.

Till kommunfullmäktige i Hudiksvalls kommun

Revisionsberättelse 2008

Vi av kommunfullmäktige valda revisorer har granskat den verksamhet som bedrivits av kommunstyrelsen och nämnderna. Utsedda lekmanrevisorer har granskat verksamheten i kommunens företag.

Styrelse och nämnder ansvarar för att verksamheten bedrivs i enlighet med gällande mål, beslut och riktlinjer samt de föreskrifter som gäller för verksamheten. De ansvarar också för att det finns en tillräcklig intern kontroll och för återredovisningen till fullmäktige av hur de fullgjort uppdraget.

Revisorernas ansvar är att granska verksamhet, redovisning, intern kontroll och pröva om verksamheten bedrivits i enlighet med fullmäktiges uppdrag.

Granskningen har utförts enligt kommunallag, enligt av kommunfullmäktige fastställt revisionsreglemente och god revisionssed i kommunal verksamhet. Vår granskning har genomförts med den inriktning och omfattning som behövs för att ge rimlig grund för bedömning och ansvarsprövning. Granskningens omfattning och inriktning redovisas i bilaga.

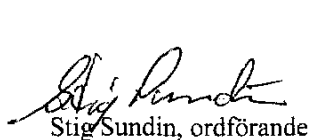
Utifrån genomförda granskningsinsatser bedömer vi att styrelse och nämnder sammantaget har bedrivit verksamheten på ett ändamålsenligt och från ekonomisk synpunkt tillfredsställande sätt.

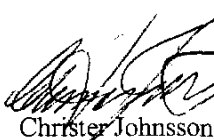
Revisorerna skall utifrån lagstiftningen om god ekonomisk hushållning bedöma om resultatet i bokslutet är förenligt med de mål för den ekonomiska förvaltningen som fullmäktige beslutat om. Vi bedömer att årets resultat är förenligt med de finansiella målen enligt god ekonomisk hushållning som fullmäktige beslutat om. I årsredovisningen redovisas nämndernas åtaganden och i vilken grad dessa är uppfyllda. Redovisningen ger kommunfullmäktige en möjlighet till bedömning av måluppfyllelse.

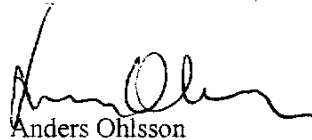
Vi tillstyrker att kommunens årsredovisning för år 2008 godkänns.

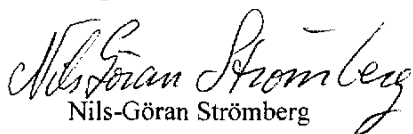
Vi tillstyrker att kommunstyrelsen, nämnderna, de enskilda förtroendevalda i dessa organ och den gemensamma nämnden beviljas ansvarsfrihet.

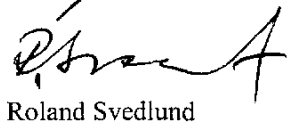
Hudiksvall 2009-04-15


Stig Sundin, ordförande


Christer Johnsson


Anders Ohlsson


Nils-Göran Strömberg


Roland Svedlund


Berndt Nilsson


Mikael Kjellin


Lennart Almstedt



Hudiksvalls
kommun

Trädgårdsgatan 4, 824 80 Hudiksvall
Tfn 0650-190 00 • www.hudiksvall.se