



'07

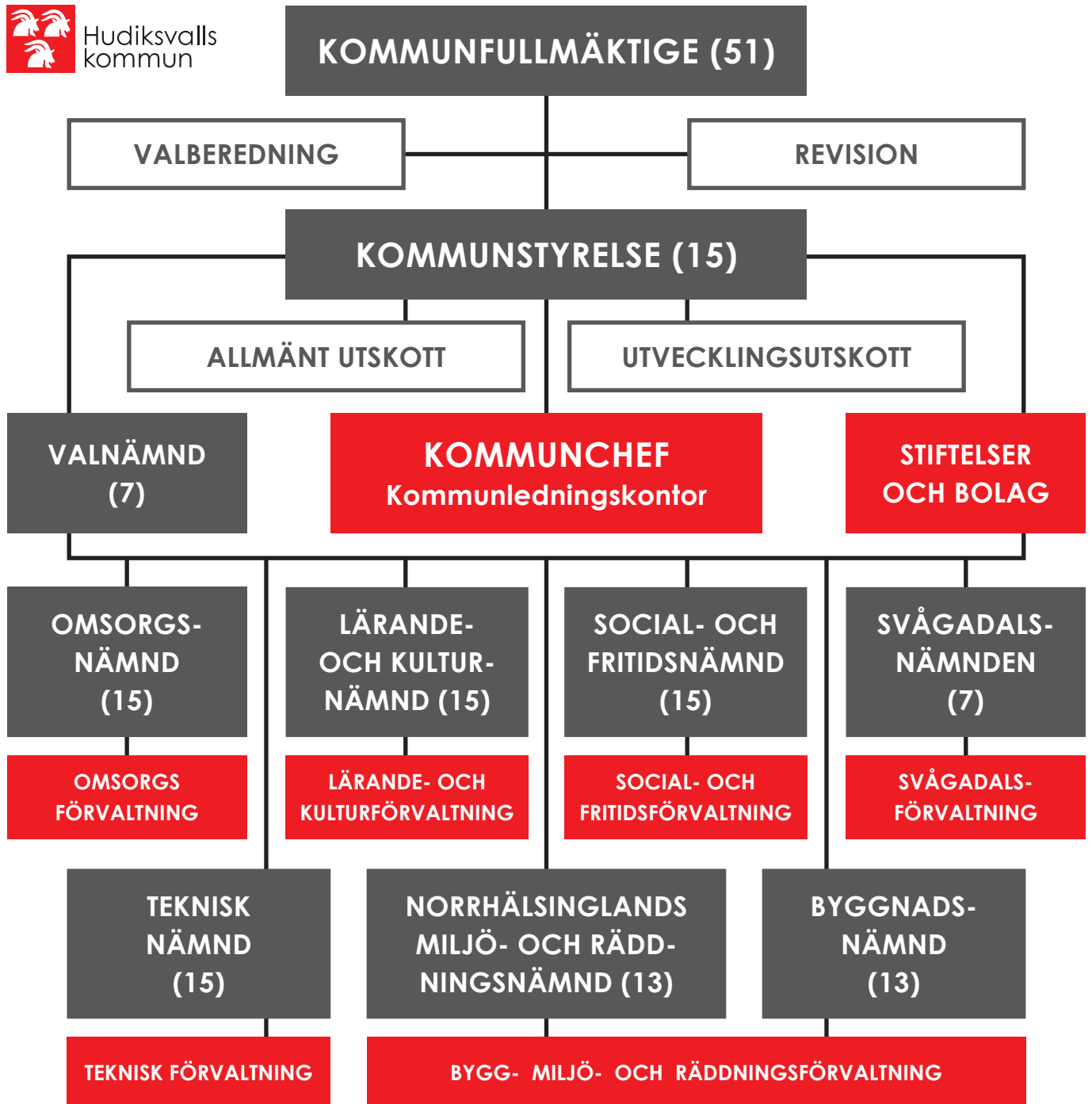


Årsredovisning

Hudiksvalls kommun



Hudiksvalls
kommun



Innehåll

Kommunstyrelsens ordförande kommenterar	3
Förvaltningsberättelse	
Allmänt	4
Ekonomi	6
Personal	14
Miljö	15
Verksamhet	16
Bilagor	
Årsredogörelse – nämnder	
Kommunstyrelsen	22
Lärande- och kulturnämnden	23
Omsorgsnämnden	25
Social- och fritidsnämnden	27
Svågadalsnämnden	29
Byggnadsnämnden	30
Norrhälsinge miljö- och räddningsnämnd	31
Tekniska nämnden	33
Årsredogörelse – de kommunala företagen	35
De kommunala företagen (resultat- och balansräkning, finansieringsanalys, noter)	42
Hudiksvalls Kommun (resultat- och balansräkning, finansieringsanalys, noter)	49
Kommunens finansiella mål	62
Revision	63
Revisionsberättelse	64

7 FAKTORER BAKOM ÅRETS RESULTAT

1 Gemensamma ansträngningar för bra verksamhet inom tilldelad budget (+ 11 miljoner kronor)

2 Lägre pensionskostnader, reavinster på fastighetsförsäljning (+7 miljoner kronor)

3 Bättre skatteavräkningar och statsbidrag (+14 miljoner kronor)

4 Bättre finansnetto via placeringsomläggningar (+16 miljoner kronor)

5 Bidrag till Vägverket till nya E4 (-30 miljoner kronor)

6 Fortsatt stort insatsbehov inom individ- och familjeomsorgen (-8 miljoner kronor)

7 Grundskolan och den obligatoriska grundskolan (-11 miljoner kronor)



Kommunstyrelsens ordförande kommenterar

–Det är bra med idéer och drömmar, men de måste finansieras! Det låter kanske tråkigt, men ekonomin är den yttersta begränsningen för verksamheten.

Det är ingen tvekan om att kommunstyrelsens ordförande Sven-Åke Thoresen tänker fortsätta hålla i pengarna. Ändå är det inget dåligt resultat Hudiksvalls kommun presenterar för år 2007. Plus 15 miljoner kronor – då ingår 30 miljoner kronor som kommunen sköt till för att nya E4:an ska bli fyrfältsväg.

–Resultatet är 18 miljoner kronor bättre än budget, konstaterar Sven-Åke Thoresen. Det stärker våra möjligheter att långsiktigt säkerställa en bra verksamhet med en ekonomi i balans.

De ekonomiska målen för verksamheterna är uppfylla, verksamheterna gick 11 miljoner kronor bättre än budget, den likvida situationen i kommunen är mycket god, låneskulden är låg, soliditeten är hög och kommunen har 500 miljoner kronor placerade i olika värdepapper.

–En förklaring till det positiva resultatet är medarbetarnas enträgna insatser för att utföra bra verksamhet inom anvisad budget, säger Sven-Åke Thoresen.

Några verksamheter har haft särskilt svårt att klara uppdraget inom budget, nämligen grundskolan, förskolan, individ-och familjeomsorgen och grundsärskolan. För grundskolan handlar det till exempel om ett långsiktigt omställningsarbete för att anpassa kostymen till minskande elevkullar.

Kraven på kommunen kommer knappast att minska i framtiden. För att klara en bra verksamhet gäller: flexibel organisation, strikt budgetdisciplin, bra ekonomisk uppföljning – och duktiga medarbetare.

–Generellt håller verksamheten hög kvalitet, tycker Sven-Åke Thoresen. Vi kan leverera det vi lovat, även om de alltid finns de som har högre förväntningar än vad resurserna tillåter.

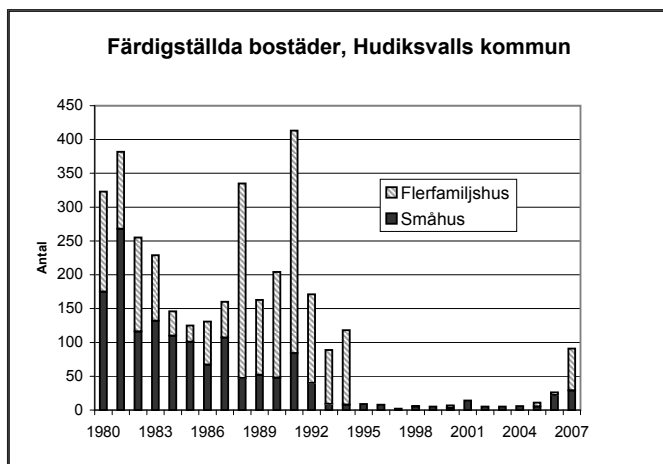
Förvaltningsberättelse Allmänt

Fortsatt stark konjunktur

Att 2007 var ett bra år för företagsamheten i kommunen märktes på flera sätt. 200 nya företag startades och efterfrågan var mycket stor på nya lokaler och mark för nybyggnader. Flera företag inom innovationssystemet Fiber Optic Valley etablerade sig bland annat i det så kallade Fiberhuset öster om Ericsson.

Nettoinflyttningen på 60 personer vägde inte helt upp födelseunderskottet varför folkmängden minskade med 29. Vid årets slut uppgick folkmängden till 36 927 personer.

Arbetsmarknaden efter södra norrlandskusten har under många år karaktäriserats av högre arbetslöshet än riksgenomsnittet. Det gäller speciellt ungdomar. Sedan mitten av 2005 har emellertid den öppna arbetslösheten successivt sjunkit och ligger nu nära 4 %. Att fyrtiotalisterna ska avlösas märks i platsannonserna och bör leda till ytterligare förbättring på arbetsmarknaden. Kommunen arbetar med att, i ökad konkurrens om medarbetare, vara efterfrågad som arbetsgivare.



Etthundra nya bostäder förra året

Under det gångna året färdigställdes nära etthundra nya bostäder, varav två tredjedelar som lägenheter i bostadsrätter eller i hyreshus. Stort intresse visades för egnahemstomter. De 28 tomterna väster om campingen på Maln såldes i ett slag och planering pågår för ytterligare ett femtiotal längre österut.

Det ökade intresset för att bygga nytt initierade arbetet med ett bostadsförsörjningsprogram för de kommande fem åren. Programmet kommer att innehålla stora möjligheter till nya attraktiva bostäder.

Nytt utvecklingsprogram i samklang med regionen

Hudiksvalls kommuns utveckling är viktig för den enskilde kommuninvånaren, företagen och den offentliga verksamheten. Eftersom alla de dagliga beslut som påverkar kommunens utveckling tas av många olika aktörer är det viktigt att skapa samsyn kring visioner, mål och handlingsplaner. Utvecklingsprogrammet är den övergripande plattformen. Nu gällande utvecklingsplan för Hudiksvalls kommun antogs av kommunfullmäktige 1999. Den planen har utvärderats under året och ett nytt utvecklingsprogram håller på att tas fram. Enskilda kommuninvånare, föreningar, organisationer och företag i olika branscher och av olika storlek, deltar på olika sätt i arbetet.

Utvecklingsprogrammet koncentreras på områdena entreprenörskap och innovativa miljöer, kompetensförsörjning och arbetskraftsutbud, infrastruktur och kommunikationer samt livsmiljöer och upplevelser. Även på regional nivå pågår ett arbete med att ta fram ett regionalt utvecklingsprogram för hela Gävleborgs län. Samtliga kommuner i länet deltar i arbetet.

Samlad vision för fyra kilometer strandmark runt Hudiksvallsfjärden

Förnyelseplaneringen för markområdena från Djupestrand (före detta oljehamnen) till Håstaholmen kompletterades med visionsstudier för Kattvikskajen. Det innebär att huvudinriktningen för markanvändningen börjar ta form, men ska fastställas först i samband med att kommunfullmäktige tar ställning till en fördjupad översiktsplan. Viktiga steg till förnyelsen har dock tagits med detaljplanearbete för delar av området. Fullmäktigebeslutet från 2006 om att bygga nytt badhus på Kattvikskajen följdes upp med planarbete och utlysning av en allmän arkitekturtävling för utformning av badhuset.



E4 gör kommunen mer lättillgänglig

Den segdragna frågan om ny E4 på sträckan Enånger-Hudiksvall kom till avslut i och med att första spadtaget togs den 21 december. Ett, i stort sett, enigt kommunfullmäktige tog beslut om att medfinansiera vägprojektet med 30 miljoner kronor för att få fyrfältstandard. Vägen blir klar 2011.

Förvaltningsberättelse Allmänt



Under hösten invigdes motorvägen mellan Uppsala och Dalälven vilket förkortar restiden med en halvtimme till Arlanda och Stockholm.

Stora investeringar behövs på Ostkustbanan

Ostkustbanan är Sveriges mest belastade enkelspår och trafikutvecklingen har varit mycket stark efter introduktionen av snabb- och regionaltåg. Omfattande investeringar behövs för att trafiken ska fortsätta att utvecklas gynnsamt. Europeiska regionalfonden har beslutat att medfinansiera ett projekt för informations- och påverkansinsatser för Ostkustbanan liksom för Ådalsbanan som också har en otillräcklig standard. Inom ramen för projektet ska även den långsiktiga lösningen för sträckningen genom eller förbi Hudiksvalls stad utredas.

Energi och miljö

Energianvändningen är stor i Hudiksvalls kommun – dubbelt per capita jämfört med riket. Orsaken till detta är den tunga industrin. Den Energiplan som kommunen utarbetade under året visar dock på en gynnsam utveckling beträffande reduktion av koldioxid genom minskad användning av fossila bränslen. Trots att oljeanvändningen minskats under de senaste decennierna finns potential för en ytterligare reduktion med 50 %. Förutsättningar finns också för att bensin- och dieselanvändningen kan reduceras med nära en tredjedel med ökad användning av biodrivmedel och bränslesnålare motorer.

Kommunen har tillsammans med Iggesunds bruk ansökt om statligt bidrag (KLIMP-bidrag) för energieffektivisering och konvertering av fossila bränslen. Total kostnad för programmet, som kommer att medföra stor minskning av koldioxidutsläpp från verksamheten vid Iggesunds bruk, uppgår till 90 miljoner kronor. Programmet, tillsammans med andra åtgärder från företaget, bidrar starkt till att uppnå miljö kvalitetsmålen.

Vindkraften kommer att bli synlig i landskapet. Ett privat företag har tagit beslut om uppförande av en vindkraftspark på Vårdkasberget vid Lakbäck. Samråd med staten om riksintresseområden indikerar att vindkraftverk kan komma att bli ett betydande inslag i landskapsbilden nordost om Dellensjöarna och på skogshöjderna i Nianforstrakten.

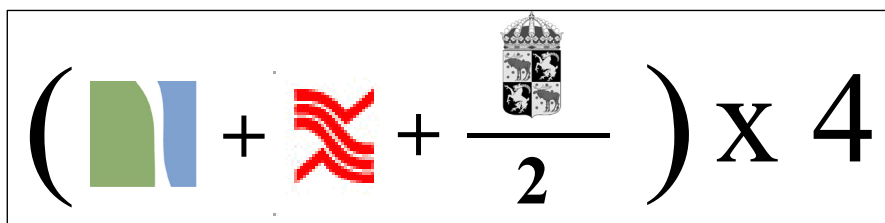
Uranprospektering aktualiserades i två områden i kommunen. Liksom vid tidigare propåer är kommunens uppfattning tydlig: Uranbrytning kommer inte att tillåtas!

Ansvarskommittén ritar om regioner och län?

I början av året föreslog en enig parlamentariskt tillsatt kommitté (Ansvarskommittén) bland annat att reducera antalet län samt överföra ansvaret för regional utveckling och sjukvård till, vad man kallade, regionkommuner. Antalet regioner skulle begränsas till mellan sex och nio genom att storleken skulle ligga mellan en halv till två miljoner invånare. Varje regionkommun skulle innehålla universitet och regionsjukhus. Under året startade en intensiv diskussion framför allt om hur Sverige ska indelas. Frågan är fortfarande öppen, men det förefaller realistiskt att utgå från att frågan avgörs under 2008 och att Gävleborg kommer att ingå i en större region tillsammans med i första hand Dalarna och Uppland samt eventuellt Örebro och Västmanlands län. Den nya regionen kan vara bildad redan efter allmänna valet 2010.

Rebus

Rätt svar:
Ansvarskommitténs
förslag



Förvaltningsberättelse Ekonomi

Ekonomisk översikt

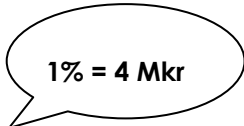
- Priser, räntor, löner – måttliga förändringar
- Aktiemarknaden – svagt vikande
- Finansiella mål – alla infriade
- Årets resultat – ett överskott +15 miljoner kronor
- Bidraget till Vägverket 30 miljoner kronor till nya E4 – extraordinär post som ingår i bokslutet
- fem av åtta nämnder – håller budget
- Grundskola och obligatorisk grundsärskola, individ- och familjeomsorg samt lokaler – största överskridanden

Samhällsekonomiska förutsättningar

Sveriges Kommuner och Landsting (SKL) har gjort en bedömning av den samhällsekonomiska utvecklingen i sin ekonomirapport från november 2007, kompletterat med aktuella beräkningar i februari 2008:

- Sysselsättningsuppgången i landet har varit positiv för kommunerna som fått ökade skatteintäkter genom att fler betalar skatt. Efter några år med hög tillväxt dämpas dock tillväxttakten de närmaste åren och avmattningen i ekonomin kommer sannolikt något tidigare och i något större omfattning än prognoserna från i höstas visade. Det väntas medföra att BNP kommer att växa långsammare. Skatteunderlagsutvecklingen bedöms dock ligga på en fortsatt hög nivå, 6,1 %, för 2008.
- Den internationella BNP-tillväxten har varit mycket hög de senaste åren. För 2006 noterades den högsta ökningen på över två decennier. En dämpning väntas men världsmarknadstillväxten bedöms ändå bli hög vilket innebär goda möjligheter för den svenska exporten. Men det råder stor osäkerhet om konjunkturutvecklingen i USA och hur bolånekrisen där kommer att påverka ekonomin.
- De gynnsamma förutsättningarna för kommunerna är övergående. SKL bedömer att år 2009-2011 blir antalet arbetade timmar i stort sett oförändrat, vilket medför att skatteunderlagets årliga tillväxt minskar till drygt 4 %. Utrymmet för kommunala kostnadsökningar påverkas även av om de generella statsbidragen kommer att räknas upp. På längre sikt kommer befolkningsutvecklingen att medföra ett skatteunderlag som inte kommer att ge samma ekonomiska tillskott som idag. Samtidigt kommer förändringarna att ställa högre krav på verksamheterna. Det är en fördel om den relativt gynnsamma perioden under de när-

maste åren tas tillvara för en långsiktig strategi för välfärdstjänsternas omfattning och finansiering.



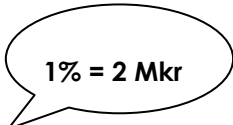
1% = 4 Mkr

Priser

Under året var de genomsnittliga förändringarna av konsumentpriserna små. Inflationstakten, räknad som förändringen de senaste tolv månaderna, var 3,2 % i januari 2008.

De kommunala verksamheterna har olika kostnadsstruktur (personal, materiel, tjänster, bidrag) och påverkas därför i varierande grad av prisförändringar. De gemensamma upphandlingar som genomförs av länets kommuner bidrar dessutom till att hålla nere prisökningarna. Totalt medför varje procents prisökning ökade kostnader för kommunen med 4 miljoner kronor.

I kommunens budget 2007 gjordes uppräknings med 2 % för beräknade prisökningar. Samma procentsats används i budget 2008.



1% = 2 Mkr

Räntor

Under fjolåret höll sig både den korta och långa räntan på en förhållandevis låg nivå. En uppgång noterades vilket avspeglas i låneräntan på koncernkontot som steg med drygt 1 procentenhet till 4,4 % i slutet av året. Riksbanken höjde reporäntan vid fyra tillfällen under året med 0,25 % varje gång och i februari 2008 kom den senaste höjningen. För närvarande ligger reporäntan på 4,25 %. Utvecklingen av konjunkturer, sysselsättningen och konsumtionen medför sannolikt att räntan kommer att hålla sig på den nivån den kommande budgetperioden.

Förändringar i räntenivån påverkar inte direkt kommunens ekonomi eftersom en del av upplåningen och placeringarna görs i längre tidsintervaller med bundna villkor. En höjning av räntenivån påverkar generellt kommunens finansnetto i positiv riktning eftersom kommunens finansiella tillgångar är större än låneskulden. En räntehöjning med 1 % medför i genomsnitt två miljoner kronor i ökade intäkter.

Förutom räntenivåerna har utvecklingen på aktiemarknaden betydelse för kommunens finansnetto, eftersom en del av de långa placeringarna sker i aktiefonder. Kursutvecklingen var i fjol vikande men i

Förvaltningsberättelse Ekonomi

bokslutet redovisas ändå goda finansiella intäkter. Det beror på att det byte av förvaltare av räntefonderna som kommunen gjorde i början av året medförde att värdestegringen som placeringarna haft under flera år blev realiserad.

1% = 12 Mkr

Löner

Kommunens verksamhet är personalintensiv, särskilt inom de prioriterade verksamheterna vård, omsorg och utbildning där åtta av tio anställda arbetar. Personalkostnaderna är den dominerande kostnadsposten och varje procents ökning ger kommunen ökade kostnader med 12 miljoner kronor. Dessutom påverkas kommunens ekonomi av de externa personalkostnader som ingår i de varor och tjänster som köps.

För de flesta anställda tecknades centrala och lokala avtal från och med april 2007. Avtalen sträcker sig över flera år med tyngdpunkt på 2008. Genomsnittligt ökade lönerna i fjol med 3 %.

I budgeten räknades personalkostnaderna upp med 2,5 % på helårsbasis. Uppräkningen varierade mellan verksamhetsområdena i intervallet 1,7 - 4,6 %. Totalt bedöms löneavtalen inrymmas i de uppräknings som gjorts i budget men marginalerna är små i de verksamheter som fått den lägsta uppräknings.

I budget 2008 har personalkostnaderna räknats upp med 5 % varav 7 % inom Kommunals avtalsområde och 3,5 % inom övriga avtalsområden.

Förutom löneökningar påverkas personalkostnaderna även av hur verksamheterna växer eller minskar vilket avspeglas i antal anställda, extra personal, overtid, sjukfrånvaro med mera. Dessutom tillkommer vissa riktade personalutökningar som är helt, eller till mycket stor del, finansierade via statsbidrag, exempelvis de så kallade Plusjobben.

Personalkostnader (Mkr)

	2007	Förändring jmf 2006	
		mkr	%
Månadslön	629,2	13,2	2,1%
Timlön	53,3	6,9	15,0%
Semesterlön	88,9	6,1	7,4%
OB-tillägg	31,1	0,5	1,6%
Sjuklön	10,5	-0,2	-1,5%
Mertid (komptid, overtid)	11,2	-1,0	-8,3%
Övrigt	28,6	-0,4	-1,4%
PO	355,8	10,8	3,1%
	1 208,6	36,0	3,1%

Sammanfattningsvis; de förhållandevis måttliga förändringarna av priser, räntor och löner ligger inom de indexuppräknings som gjorts i budgeten. Verksamheterna har haft rimliga förutsättningar att jobba med utveckling och effektivisering.

Finansiella mål

Kommunens finansiella mål har samtliga uppnåtts.

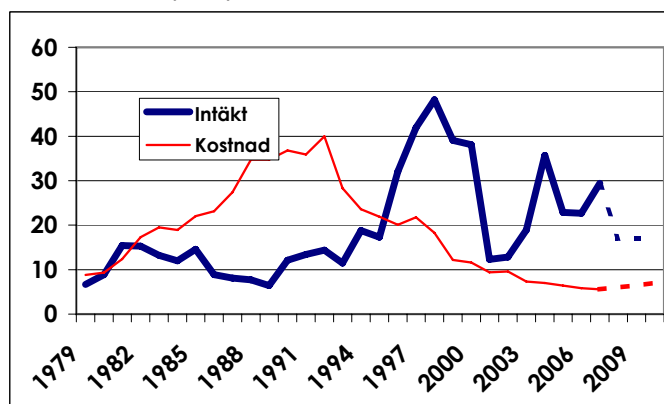
Målen (se sid 62) syftar till att upprätthålla en god ekonomisk hushållning för att säkerställa att kommunen långsiktigt har en bra verksamhet och en positiv utveckling. Pengarna är medlet – verksamheten målet.

På tillgångssidan fortsätter ett omfattande investeringsprogram som genomförs utan upplåning. De finansiella tillgångarna placeras i ett långsiktigt perspektiv på ett betryggande sätt och ger tillfredsställande avkastning. Avsikten är att tillgångarna ska finansiera utvecklingsinsatser och de ökande pensionsutbetalningarna.

På skuldsidan har kommunens låneskuld reducerats till låg nivå. Det faktiska pensionsåtagandet till personalen är omfattande om man beaktar de pensioner som intjänats före 1998. Under de kommande 15-20 åren beräknas kommunsektorn få en tredubbling av de årliga pensionsutbetalningarna. För Hudiksvalls kommun motsvarar det en ökning från 31 miljoner kronor till 90 miljoner kronor.

Årsresultatet och finansnettot har varit positiva under flera år och likviditeten är god. Kommunen har en tillfredsställande struktur på tillgångar och skulder vilket återspeglas i finansnettots utveckling.

Finansnetto (Mkr)



Förvaltningsberättelse Ekonomi

Verksamhetsmål

Det är kommunens inriktning att varaktigt åstadkomma det som beslutats med de medel som anvisats. Om det ska lyckas måste målen för verksamheterna och kostnaderna vara i balans både på kort och på lång sikt och samtidigt vara i samklang med de finansiella målen.



Sedan några år tillbaka tecknar nämnderna årliga åtaganden gentemot kommunfullmäktige med utgångspunkt från ett antal grundläggande värden. Åtagandena tydliggör vad nämnderna tar på sig att åstadkomma inom de ekonomiska ramarna och omfattar både verksamheternas kvantitet och kvalitet. Åtaganden formuleras sedan mellan samtliga nivåer i organisationen.

Ett arbete pågår med att vidareutveckla modellen med åtagande. Inför och under året har dock arbetet fokuserats på den nya organisationen och några formella åtaganden har inte upprättats. Däremot har utvecklingen av det kvalitativa innehållet i verksamheterna fortsatt. Det återstår dock en del arbete med att tydliggöra de kvalitativa åtagandena så att de kan följas upp på ett enkelt men ändå tillfredsställande sätt. Det finns även behov av att utöka och analysera produktivitetens mått, det vill säga kostnaden per prestation.

Uppföljningen har främst inriktats på kvantitet och ekonomi. Några djupare analyser har inte gjorts av det kvalitativa innehållet i verksamheterna, men nämnderna bedömer att kvalitén i verksamheterna är god (se avsnittet Förvaltningsberättelse verksamhet).

Kommunens kvalitet i korthet

I landet pågår ett antal utvecklingsprojekt som syftar till att förbättra kvalitetsstyrningen och uppföljningen. Hudiksvalls kommun deltar i några av projekten.

Under året tog Sveriges Kommuner och Landsting (SKL) tillsammans med ett nätverk av 41 kommuner, däribland Hudiksvall, fram ett 30-tal frågor som

speglar kvalitén i kommunen: ”Kommunens kvalitet i korthet”. De kommuner som ingår i jämförelsen har tillsammans 1,3 miljoner invånare.

Syftet var att ta fram mått utifrån vanliga frågeställningar som förtroendevalda får från medborgarna. Tanken är att måtten ska underlätta dialogen om hur effektivt skattemedlen används och vilka kvalitativa resultat det leder till.

Projektet är ett utvecklingsprojekt där en ledstjärna har varit att på ett enkelt sätt ta fram mått som ger en fingervisning om kvalitén. Måtten kommer från olika verksamhetsområden och ger en samlad bild av vad kommunen åstadkommer. Vi får också en fingervisning om hur vi ligger till jämfört med de andra kommunerna. ”Vad är vi bra på och vad bör vi förbättra?”

Kommunernas svar på de 31 frågorna har sammanställts i en rapport som omfattar fem områden. Hur Hudiksvalls kommun ligger till jämfört med andra kommuner kan sammanfattas i nedanstående tabell. Som framgår finns det utvecklingspotential.

Bra = Hudiksvall ligger bland de 10 som har högsta resultatet
Medel = Hudiksvall ligger bland de 21 som kommer därefter
Dåligt = Hudiksvall ligger bland de 10 som har lägsta resultatet

Område	Antal frågor	JÄMFÖRELSE HUDIKSVALL		
		Bra	Medel	Dåligt
Din kommuns tillgänglighet	8	1	3	4
Trygghetsaspekter i Din kommun	5	1	4	-
Din delaktighet och kommunens information	3	-	2	1
Din kommuns kostnadseffektivitet	6	1	4	1
Din kommun som samhällsbyggare	9	-	2	7
	31	3	15	13

10% 48% 42%

På kommunens webbplats www.hudiksvall.se finns mer att läsa om rapporten. Där kan man också lämna synpunkter.

Förvaltningsberättelse Ekonomi

Efterfrågan

Nämndernas åtaganden har en central roll i kommunens styrsystem. Det förutsätter en uttalad uppfattning om efterfrågeutvecklingen och enighet om principerna för budgetering och uppföljning. Enkla metoder för omvärldsanalyser, behovsanalyser och invärldsanalyser underlättar och effektiviserar styrningen. De närmaste åren kommer befolkningsstrukturen att förändra efterfrågan på kommunens tjänster, vilket gör det nödvändigt att omfördela budgetmedel mellan olika sektorer.

Kommunen tillämpar en resursfördelningsmodell som tar hänsyn till kvantitetsförändringar för några prioriterade områden; exempelvis antal elever, antal hemtjänsttimmar och servicehusplatser. I samband med halvårsbokslutet har kvantitetsförändringarna följts upp och vägts in i arbetet med budget 2008. I årsbokslutet har berörda verksamheter inte fått tillskott eller avdrag i budget om kvantiteterna har förändrats.

Modellen med fördelningsnycklar utvecklas vidare i den nya organisationen. Det gäller såväl fördelning mellan olika verksamhetsområden som mellan arbetsenheter inom samma verksamhetsområde. Ett upplägg med ett förtydligande av arbetsenheter resultatansvar pågår.

Årets resultat

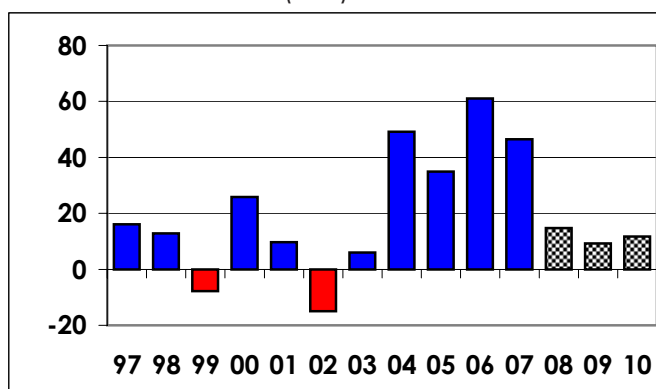
Kommunens resultat är +15 miljoner kronor (2006; +61 miljoner kronor). I resultatet ingår jämförelsestörande poster med -31,5 miljoner kronor (2006; 1,1 miljoner kronor).

Bokslutsresultatet är positivt trots att det innehåller en stor jämförelsestörande post; bidraget till Vägverket på 30 miljoner kronor för att säkerställa att den nya vägsträckningen av E4:an söder om Hudiksvall blir en fyrfältsväg. Bidraget är skuldfört år 2007 men kommer att betalas ut under 2008-2010.

Årsresultatet är bättre än det budgeterade, som var negativt -2 miljoner kronor. Den negativa budgeten beror på att kommunen under året beviljade det till hälften kommunägda bolaget Glysisvallen AB ett investeringsbidrag på 7 miljoner kronor till en konstgräsplan, i stället för att kommunen själv skall investera i anläggningen enligt den antagna investeringsbudgeten. Det ekonomiska engångsåtagandet blev lika stort, men den valda lösningen påverkar i större utsträckning årets resultat. En fördel med bidragslösningen är att den ger tydligare ansvarsfördelning för framtiden.

Uppföljningarna pekade på ett positivt årsresultat. Omläggningen av vissa långa placeringar medförde redan vid årets början positiva budgetavvikelser. Skatteunderlagsprognoserna visade också entydigt på ett bättre skatteutfall. Nämndernas bokslut blev bättre än prognoserna vid halvårsskiftet, även om det finns både positiva och negativa avvikelser mot budget.

Årsresultat 1997-2010 (Mkr)



Resultatsammandrag (Mkr)

	2007			2008	2009	2010	
	Budget	Bokslut	diff prog				
Verksamheten							
Nämnder	-1 570	-1 589	-19	-3	-1 634	-1 692	-1 736
Gemensamt	97	102	5	2	96	97	92
Avskrivningar	-77	-75	2		-78	-82	-85
Summa	-1 550	-1 562	-12	-1	-1 616	-1 677	-1 729
Finansieringen							
Skatteintäkter	1 220	1 234	14	5	1 288	1 352	1 415
Statsbidrag	319	319	0	1	332	324	316
Finansnetto	8	24	16	14	11	10	10
Summa	1 547	1 577	30	20	1 631	1 686	1 741
Årets resultat *)	-3	15	18	19	15	9	12

*)
Jämförelsestörande poster 31,6
Korrigerat resultat **46,6**

Ett positivt resultat är glädjande. Men det är viktigt att positiva resultat analyseras i lika stor omfattning som negativa resultat för att klarlägga hur mycket som beror på tillfälligheter och vad som påverkar kommande budgetperiod.

Det finns flera förklaringar till resultatet. Några av budgetavvikelserna är av engångskaraktär. Det positiva resultatet har också sin förklaring i enträgna insatser ute i verksamheterna för att ge bra verksamhet inom anvisad budget.

Förvaltningsberättelse Ekonomi

Några av anledningarna till resultatet 2007 och avvikelserna mot budget:

- Nämndernas verksamheter (+ 11 miljoner kronor)
- Bidrag till Vägverket för nya E4:an (-30 miljoner kronor)
- Reavinster på fastighetsförsäljning, lägre pensionskostnader (+ 7 miljoner kronor)
- Skatteavräkningar, och statsbidrag (+ 14 miljoner kronor)
- Finansnetto (+ 16 miljoner kronor)

Trots det positiva årsresultatet har vi fortfarande obalans i några av nämndernas verksamheter. Av åtta nämnder överskred tre sin budget med sammanlagt -5 miljoner kronor.

Negativa budgetavvikelser gäller främst delar av de prioriterade verksamheterna; grundskola, obligatorisk grundsärskola samt individ- och familjeomsorg.

Nettokostnad budgetavvikelse (Mkr)

Verksamhetsområde	Bokslut	Avvik
Pedagogisk verksamhet	660,4	0,4
Förskola	132,0	1,6
Grundskola/obl grundsärskola	355,2	-10,8
Gymnasieskola/gy.särskola	157,5	7,0
Vuxenutbildning	15,7	2,6
Vård och omsorg	612,1	-5,0
Äldreomsorg	341,0	0,6
Funktionshindrade	154,0	
Psykatri	10,4	2,0
Individ/familjeomsorg	106,7	-7,6
Övrigt	316,6	-14,5
Infrastruktur, skydd mm	125,0	-27,9
Fritid och kultur	72,3	1,5
Arbetsmarknadsåtgärder	28,0	4,2
Affärsverksamhet	12,5	5,5
Politisk verksamhet	17,8	1,2
Centrala stödfunktioner	14,2	4,9
Verksamhetslokaler	46,8	-3,9
	1 589,1	-19,1

Nämnd	Bokslut	Avvik
Byggnadsnämnd	3,4	1,0
Kommunstyrelse	119,7	-24,1
Lärande och kulturnämnd	729,9	1,5
Norrhålsinge miljö/räddningsnämnd	30,9	-0,5
Omsorgsnämnd	479,6	3,7
Revision	1,3	0,0
Social- och fritidsnämnd	141,5	-4,1
Svågadalsnämnd	10,9	-0,2
Teknisk nämnd	71,9	3,6
	1 589,1	-19,1

Årets resultat och balanskravet

Balanskravet anger den nedre gränsen för årets resultat, det vill säga att intäkterna måste överstiga kostnaderna. Kommunen uppfyller lagens krav på balans. Några åtgärder med hänvisning till balanskravet behöver inte göras. Utan bidraget till Vägverket som är en jämförelsestörande post skulle kommunen ha ett ännu bättre årsresultat; +45 miljoner kronor.

Kommunens eget mål att årsresultatet i genomsnitt ska vara minst +8 miljoner kronor är ändå uppfyllt.

Budget 2008

I budgeten för 2008 har nämnderna fått tillskott utöver indexuppräknningar för att rätta upp flera av de obalanser som redovisas i bokslutet. Ytterligare åtgärder behövs dock för att säkerställa balans inom grundskolan och individ- och familjeomsorgen. Även efterfrågeökningen inom förskolan och utvecklingen inom äldreomsorgen behöver få en genomlysning. Det är därför viktigt att man hela vägen ut i organisationen behåller greppet om kostnadsutvecklingen och lägger resurser på att följa upp och utveckla verksamheterna.

Investeringar

Under året investerades 82 miljoner kronor netto efter avdrag för investeringsbidrag (2006; netto 87 miljoner kronor). Av investeringarna avser 60 % de prioriterade områdena vård, omsorg och utbildning. Fastighetsförsäljningen uppgick till 6 miljoner kronor.

Investeringar (Mkr)

	Budget	Bokslut
Pedagogisk verksamhet	39	49
Omsorg/äldreomsorg	9	3
Fastighetsförvärv	-	2
Gator, park, belysning mm	29	16
Inventarier och maskiner	11	4
Internleasing	-	2
Va och renhållning	10	7
	98	83

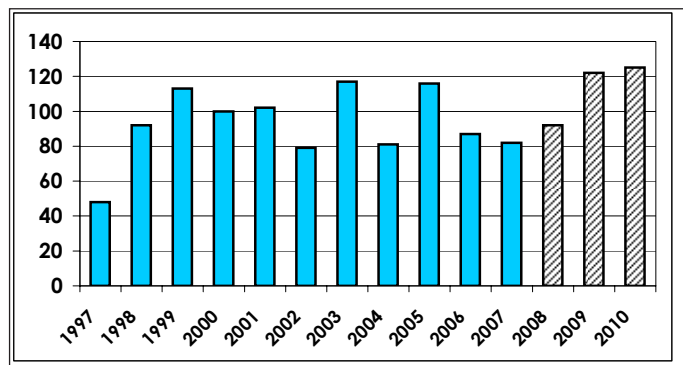
Budgeterad investeringsnivå på 98 miljoner kronor för hela 2007 innehåller både pågående och nya investeringar. Några av investeringarna är förhållandevis stora och sträcker sig över flera år. De faktiska investeringarna under året är lägre än budgeten vilket beror på förskjutningar mellan åren. Investeringarna domi-

Förvaltningsberättelse Ekonomi

neras sedan några år tillbaka av uppgradering av lokaler för förskolor och skolor.

Kommunens totala investeringar (netto) under den senaste tioårsperioden uppgår till 970 miljoner kronor.

Investeringar 1997-2010 (Mkr)



Några investeringar har speciella finansieringskällor:

- Investeringarna i stadsnätet finansieras till stor del av bidrag. Av de beslutade investeringsbidragen har kommunen fått alla utom 1,5 miljoner kronor som betalas ut våren 2008.
- Vissa investeringar i inventarier och lokaler intern-leasas av verksamheterna och betalas via respektive driftbudget på 3-5 år.
- Investeringar i den affärsmässiga VA- och renhållningsverksamheten, som kan lånefinansieras inom en årlig ram på 10 miljoner kronor, betalas helt av abonnenterna via avgifterna.

I riktlinjerna ingår att investeringsprogrammet i den icke-affärsmässiga verksamheten ska finansieras utan upplåning. För åren 2008-2010 planeras investeringar på sammanlagt 324 miljoner kronor. Särskilt prioriterat är fortsatta investeringar och uppgraderingar av förskolor och skolor.

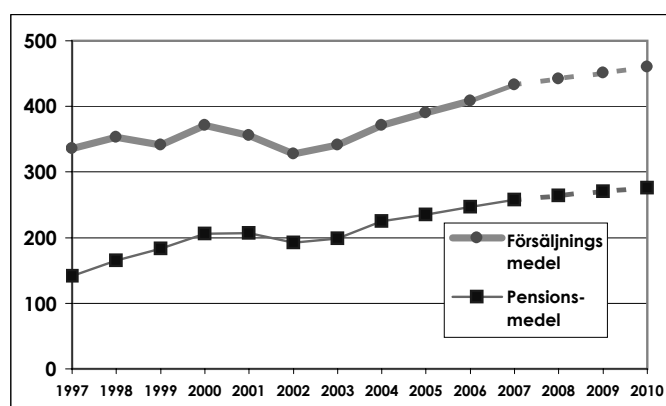
Långa placeringar

Kommunens långa placeringar omfattar medel till kommande pensioner och försäljningsmedel som från försäljningen av Hudiksvalls Energiverk AB 1997.

Långa placeringar (Mkr)

	Mkr
Pensionsmedel	
Startbelopp	135
Tillskott	8
Värdeförändring	115
Bokfört värde 31/12	258
(Marknadsvärde 31/12)	(301)
Försäljningsmedel	
Startbelopp	185
Använt till amortering	-58
Använt till stadsnät	-25
Värdeförändring	73
Bokfört värde 31/12	175
(Marknadsvärde 31/12)	(197)
TOTALT bokfört värde	433
TOTALT marknadsvärde	(498)

Långa placeringar 1997-2010 (Mkr)



Pensionsmedlen, 258 miljoner kronor, placeras enligt kommunens placeringspolicy i räntefonder, svenska och globala aktiefonder samt hedgefonder. Marknaden för långa placeringar och placeringsformerna förändras fortlöpande. I början av året placerades en del av räntefonderna hos ny förvaltare för att få bättre nettoavkastning. Bytet medförde att en del kursvinster realiserades.

Av försäljningsmedlen, 175 miljoner kronor, placeras 100 miljoner kronor på samma sätt som pensionsplaceringarna. Resterande del placeras på kortare löptid för att finansiera investeringar inom utvecklingsplanen. Beslut finns om att ta ytterligare medel utöver de 25 miljoner kronor som redan tagits i anspråk till stadsnätsinvesteringar men kommunen har avvaktat med detta med hänsyn till den goda likviditeten.

Förvaltningsberättelse Ekonomi

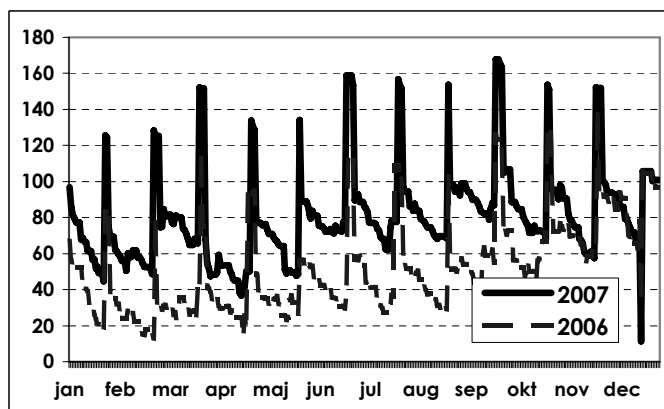
Alltsedan 1997 har avkastningen på de långa placeringarna varit mycket god med undantag för år 2001 och 2002. Under år 2003 vände utvecklingen åter uppåt och marknadsvärdet på placeringarna per den sista december 2007 överstiger det bokförda värdet med 65 miljoner kronor. Det är viktigt att framhålla att de finansiella placeringarna är långsiktiga och kan ha varierande avkastning och värdeförändring ett enskilt år.

För perioden 2007-2009 beräknas årlig avkastning inklusive kursvinster ligga på nivån 15 miljoner kronor.

Likviditet

Kommunen har under flera år haft god tillgång på likvida medel.

Likviditet (Mkr)



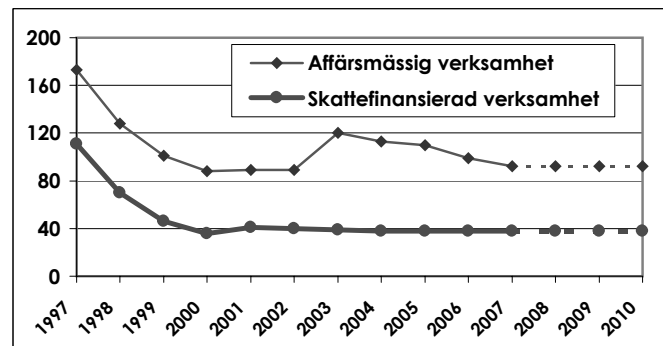
I kommunens finansiella mål ingår ingen precisering av storleken på likviditeten. Likviditeten följs dock löpande och placeras med god avkastning. Under fjolåret stärktes likviditeten främst genom det positiva årsresultatet men även av fastighetsförsäljningar och fördröjda investeringar. Likviditeten var i genomsnitt 81 miljoner kronor vilket motsvarar ca 18 dagars utbetalningar.

Låneskuld

Kommunen lånar i första hand till investeringar i affärsmässig verksamhet. Taket för den årliga upplåningen är satt till 10 miljoner kronor. För den skattefinansierade verksamheten hålls låneskulden oförändrad på 38 miljoner kronor i överensstämmelse med de finansiella målen. Resultatutvecklingen för den affärsmässiga verksamheten har möjliggjort att låneskulden för den delen kunnat amorteras ned till

54 miljoner kronor. Kommunens totala låneskuld på 92 miljoner kronor är förhållandevis låg.

Låneskuld 1997-2010 (Mkr)



Pensionsåtagande

Kommunens pensionsskuld var vid årets slut 40 miljoner kronor (32 miljoner kronor år 2006) och omfattar lokalt beslutade garantipensioner och pensioner på lönedelar över 7,5 basbelopp. Härutöver har kommunen ansvarsförbindelser på 863 miljoner kronor (738 miljoner kronor år 2006). Pensionsskulden och ansvarsförbindelserna ger kommunens totala pensionsåtagande; 903 miljoner kronor (770 miljoner kronor år 2006).

Från och med 2007 gäller nya pensionsavtal. Kommunens pensionsåtagande ökade under året, främst när det gäller ansvarsförbindelsen som ökade med 125 miljoner kronor. Den uppbokade pensionsskulden ökade med 8 miljoner kronor. Den stora ökningen beror på förändrade antaganden om livslängd, ränta och beräkningssätt.

De medel som kommunen placerat till kommande pensioner motsvarar 29 % av kommunens totala pensionsåtagande, det vill säga både pensionsskulden och ansvarsförbindelserna (33 % utifrån marknadsvärdet per 31 december 2007).

Borgensåtaganden

Kommunens borgensåtaganden var vid årets slut 670 miljoner kronor (638 miljoner kronor år 2006) varav 75 % avser de kommunala företagen. I takt med att de kommunala företagen amorterar ned sina låneskulder sjunker kommunens borgensåtagande. Det omvända gäller om företagen omplaceras lån eller tar upp nya lån mot kommunal borgen i stället för att ta ut säkerhet i pantbrev. Under 2006 gick kommunen med i Kommuninvest AB för att förbilliga upplåningen i

Förvaltningsberättelse Ekonomi

kommunkoncernen och vidgade därmed koncernföretagens möjlighet att låna mot kommunal borgen. Det ökade borgensåtagandet med 32 miljoner kronor avser helt de kommunala företagen.

Det kommunala borgensåtagandet i bostadsrättsföreningar (5 st) som uppgår till 148 miljoner kronor (149 miljoner kronor år 2006) är ett åtagande som bevakas.

Vad gäller kommunens ekonomiska resultat och ställning i övrigt hänvisas till efterföljande resultat- och balansräkning med finansieringsanalys och noter jämte bilagor.

Företagen i kommunkoncernen

Kommunen har dubbelt intresse av sina koncernföretag – både som ägare och som köpare av flera av deras varor och tjänster. För några av koncernföretagen är andelen av intäkterna som kommer från kommunen betydande. Det är kommunens mål att uppnå största möjliga koncernnytta genom att tillskapa lönsamhet i koncernföretagen via kostnadseffektivitet – inte via höga taxor och avgifter som drabbar kommunen.

I koncernredovisningen ingår sex aktiebolag och en stiftelse. Koncernens samlade resultat, inklusive kommunen, var +21 miljoner kronor (+75 miljoner kronor år 2006).

De kommunala företagen har fortsatt att verka inom sina områden på ett bra sätt. Flera av koncernföretagen är verksamma på marknaden för bostäder

och lokaler och flera insatser har gjorts och planeras för att stimulera efterfrågan och upprätthålla en god utveckling.

Företagens ekonomi gör det möjligt att genomföra fortlöpande angelägna underhållsinsatser och investeringsprogram.

De ekonomiska resultaten är övervägande positiva för koncernföretagen. Låneskulden fortsätter att reduceras och likviditeten och soliditeten utvecklas tillfredsställande.

De kommunala företagens ekonomi och verksamhet framgår av den gemensamma koncernredovisningen. Mer detaljerad information finns i respektive företags separata årsredovisningar.

Företagens resultat efter skatt 2006 och 2007 (Mkr)

	2007	2006
Fastighets AB Gylis	5,1	4,6
Fiberstaden AB	0,2	0,2
Forsså Gruppen AB	-0,9	5,0
Gylisvallen AB	0,3	0,2
Hudiksvallsbostäder AB	5,2	6,7
Hudiksvalls Näringslivs AB	0,0	-0,1
Stift Hälsinglands Museum	0,1	0,1
	10,0	16,7

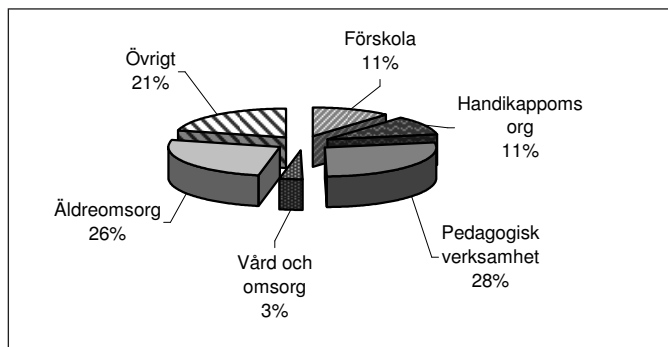
Förvaltningsberättelse Personal

Anställda och årsarbetare

Antal anställda den 31 dec 2007 var 3 482 personer, en minskning med 13 personer jämfört med året innan. Visstidsanställda minskade med 80 personer medan tillsvidareanställda ökade med 67 personer.

Antalet årsarbetare minskade med 12 till 3 185. Av kommunens tillsvidareanställda är 82 % kvinnor.

Andel årsarbetare per verksamhetsområde



Heltid och deltid

Andelen tillsvidareanställda på heltid var 71 %, en minskning med 1 % från 2006. Av kvinnorna arbetade 67 % heltid och av männen 89 %. Av dem som arbetade deltid hade 20 % en sysselsättningsgrad på 75 % eller mer.

Sysselsättningsgrader

Den genomsnittliga sysselsättningsgraden var 92 %, vilket är samma som året innan. Kvinnornas genomsnittliga sysselsättningsgrad var 91 % medan männens låg på 96 %.

Mertid och timtid

Mertiden minskade med 7 203 timmar, men däremot ökade tiden utförd av timanställda med 41 747 timmar jämfört med 2006. Totalt ökade mertid plus timanställdas arbetstid med 34 544 timmar.

Sjukfrånvaro

Den totala sjukfrånvaron har minskat från 2006, då den låg på 7,9 procent av antalet arbetade timmar till 7,3 procent år 2007. Minskning har skett både för män och kvinnor och inom alla åldersgrupper. Även långtidssjukskrivningarna har minskat.

Sjukfrånvaro 2007 och 2006

Jan-december 2007			Jan-december 2006	
Kön	Total sjukfrånvaro %	Långtids-sjukfrånvaro, andel av den totala sjukfrånvaron	Kön	Total sjukfrånvaro %
Kvinna	8,1	71,1	Kvinna	8,7
Man	4,2	60,2	Man	4,9
Totalt	7,3	69,7	Totalt	7,9

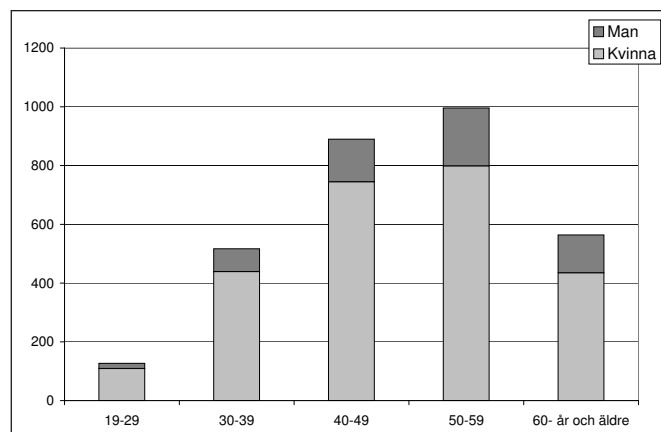
Jan-december 2007			Jan-december 2006	
Åldersintervall	Total sjukfrånvaro %	Långtids-sjukfrånvaro, andel av den totala sjukfrånvaron	Åldersintervall	Total sjukfrånvaro %
-29	5,7	35,1	-29	6,0
30-49	6,7	67,2	30-49	7,1
50-	8,1	75,2	50-	8,9
Totalt	7,3	69,7	Totalt	7,9

Sjukfrånvaro i procent beräknat på anställda med månadslön
Definition av långtidsfrånvaro: mer än 60 dagars frånvaro

Ålder

Den genomsnittliga medelåldern för tillsvidareanställda var 48,7 år, att jämföra med 48,2 året innan. Männens medelålder var 50,4 år och kvinnornas 48,3. De flesta tillsvidareanställda var 50-59 år. Åldersgruppen motsvarar 32 % av antalet tillsvidareanställda.

Genomsnittlig medelålder (antal anställda)



Personalrörlighet

628 månadsanställda slutade eller bytte anställning inom kommunen under år 2007. De flesta slutade på grund av att vikariatet tog slut. 85 personer avgick med pension/sjukpension. Det är 21 personer fler än 2006.

Av de tillsvidareanställda slutade 205 personer sin anställning, varav 74 gick i pension (12 fler än 2006). Den genomsnittliga pensionsåldern är 64,4 år, en ökning med 0,8 år från 2006.

Antalet tillsvidareanställda som uppnår 65 års ålder fram till 2017 är 932 personer.



Ekokommun

Hudiksvalls kommun är medlem i föreningen Sveriges Ekokommuner. Kommunen har i kommunstyrelse och kommunfullmäktige antagit fyra systemvillkor:

- Ämnen från jordskorpan får inte systematiskt öka i naturen.
- Ämnen från samhällets produktion får inte systematiskt öka i naturen.
- Det fysiska underlaget för naturens kretslopp och mångfald får inte systematiskt utarmas.
- Effektiv och rättvis resursomsättning.

Ett av Hudiksvalls kommuns nyckelord är ekonomisk och ekologisk hållbar utveckling.

Sveriges ekokommuner har tagit fram nyckeltal som vi följer upp årligen för att se hur vi bidrar till att nå de nationella och regionala miljömålen.

Lokala miljömål

Kommunekologen har tillsammans med en parlamentariskt sammansatt styrgrupp och arbetsgrupper med representanter från kommunal verksamhet, näringsliv och intresseorganisationer, tagit fram förslag till lokala miljömål. Förslaget har behandlats av kommunstyrelsen. Målen antas av kommunfullmäktige troligtvis i augusti.

Klimatinvesteringsprogram

Klimatinvesteringsprogrammet KLIMP är ett investeringsprogram som staten införde efter Lokala investeringsprogrammet för miljö, LIP. Kommunen har ansökt om KLIMP-bidrag i ett program omfattande tre projekt för energieffektivisering och konvertering av fossila bränslen. Total kostnad är 90 miljoner kronor, varav sökt bidrag 8,3 miljoner kronor. Projektägare är Iggesund bruk.

Fiskeplan

Arbetet fortsätter med att återställa vattenmiljön i havsmynnande vattendrag, enligt fiskeplanen som fastställdes av kommunfullmäktige 2005. Fiskevårdsarbetet återskapar naturliga förutsättningar för reproduktion av fisk. Målet är ökad biologisk mångfald i vattendragen, förbättrat fritidsfiske samt utveckling av naturnära turism i kommunen.

De vanligaste problemen är fellagda vägtrummor samt nya och äldre dammar och dammrester. Vandringshinder försvårar för fisken att nå sina reproduktionsområden. De flesta vattendragen har rensats från stenar och block för att förbättra avrinningen från jordbruksmark och underlätta för flottningen i skogsmark, vilket kraftigt försämrat öringens lek- och uppväxtområden.

För att återskapa lek- och uppväxtplatser för öring har under året totalt 29 935 meter biotop återställts i 23 åar och bäckar, genom utläggning av material som sten och block. Sexton vägtrummor har bytts mot valvbågar för att möjliggöra fiskvandring. Vandringsfåror, så kallade omlöp, har anlagts vid fyra dammar och ett antal dammrester har öppnats för att underlätta fiskvandring. Åtgärderna finansieras av EU, Fiskeriverket och Naturvårdsverket via länsstyrelsen. Kostnaderna för året uppgick till 3 miljoner kronor.

Lokala naturvårdsprojekt, LONA

Delar av Sjuvallsleden och Kolarstigen färdigställdes. Några vattendrag har fått bidrag för biotopåterställning via LONA-medel. Projekten delfinansieras till 50 % av Naturvårdsverket via länsstyrelsen. Projekten samordnas av kommunekologen.

Transporter

Det är ett stort tryck på kommunens bilpool. Idag finns 200 bilar i systemet, varav 92 etanolbilar. Mängden koldioxidutsläpp har minskat i motsvarande grad. Detta minskar även kostnaderna för transporter.

Agenda 21

Vid Håstaängarna finns fina torrmarksängar med för regionen rik och speciell flora. Ängarna har under året fått statliga medel och kommunala "Goda Exempel-medel". Naturskyddsföreningen anordnade "Ängens dag" då delar av området lieslogs. Ängarna har underhållits av kommunens personal.

Förvaltningsberättelse Verksamhet

Ny verksamhetsindelning

Som en anpassning till Statistiska centralbyrån SCB:s verksamhetsindelning har vissa organisatoriska enheter bytt verksamhetsindelning i samband med infö-

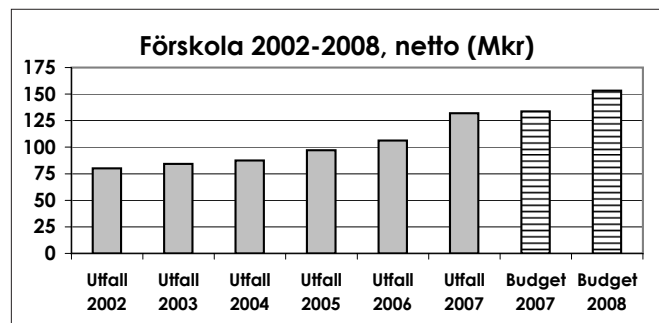
randet av den nya kommunorganisationen. Detta ökar möjligheter till jämförelser med andra kommuner. Förändringen innebär dock att verksamhetsvisa jämförelser mellan åren kan bli missvisande.

Förskola

Omfattning	132,0 mkr
Avvikelse	1,6 mkr

Kvalitet

Förskolans föräldraenkät visar på hög tillfredsställelse med 75 % genomsnittligt instämmande i samtliga påståenden. Andelen förskollärare ökade under 2007 till cirka 60 %. Målet är för närvarande 67% förskollärare och 33 % barnskötare. Barngrupperna minskade en aning jämfört med föregående år. Dock har personaliteten minskat jämfört med 2006.



Grundskola

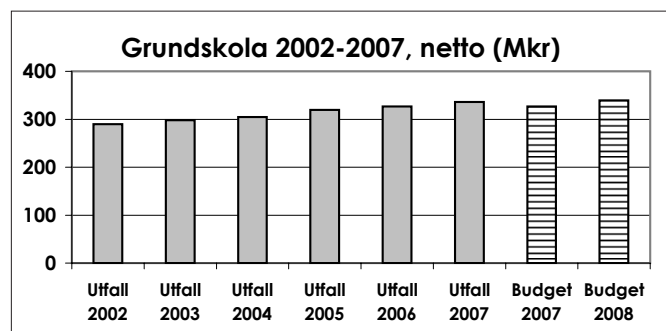
Omfattning	335,9 mkr
Avvikelse	-9,2 mkr

Kvalitet

I grundskolan har en brukarundersökning genomförts med 79 % genomsnittligt instämmande i samtliga påståenden för år 5 och 56 % för år 9. I år 5 var tillfredsställelsen hög och i år 9 lägre.

I avsnittet om trygghet och trivsel svarade 81 % i år 5 och 74 % i år 9 att de instämde med påståendena. När det gäller frågan om arbetsro så var tillfredsställelsen lägre, endast 53 % i år 5 och 37 % i år 9 instämde med påståendet.

Betygsresultaten i år 9 var något sämre jämfört med 2006. Det genomsnittliga meritvärdet i årskurs 9 i Hudiksvall var 199 poäng (kommungruppen 201 och riket 207 poäng). För Hudiksvall var andelen behöriga till gymnasieskolans program 87 % (ungefär samma



som för 2006) jämfört med 89 % för kommungruppen och riket.

Andel elever med fullständiga betyg var 73 % i Hudiksvall (något lägre än för 2006), i förhållande till 75 % i kommungruppen och 76 % i riket.

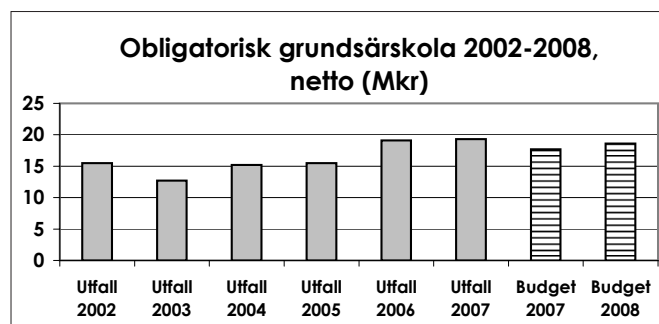
Ett mål för grundskolan bör vara att i första hand nå upp till kommungruppens resultat. Resultaten på ämnesproven år 9 var däremot ungefär samma som för riket.

Obligatorisk grundsärskola

Omfattning	19,3 mkr
Avvikelse	-1,6 mkr

Kvalitet

En brukarundersökning visar att den genomsnittliga andelen föräldrar som instämde i samtliga påståenden var 82 %. I avsnittet som behandlade trygghet och trivsel instämde 85 % med påståendena.



Förvaltningsberättelse Verksamhet

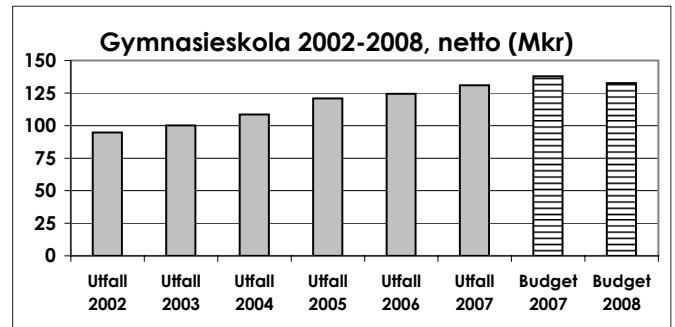
Gymnasieskola

Omfattning	130,9 mkr
Avvikelse	7,1 mkr

Kvalitet

Bromangymnasiets brukarundersökning för år 3 visade på något högre tillfredsställelse jämfört med år 9 i grundskolan. Genomsnittligt instämde 63 % i samtliga påståenden. I avsnittet som behandlade trygghet och trivsel svarade 86 % att de instämde med påståendena och 55 % instämde i frågan om arbetsro.

Betygsresultaten för Bromangymnasiet är bättre än grundskolan jämfört med kommungruppen och riket. Andelen elever med slutbetyg inom fyra år per 2007



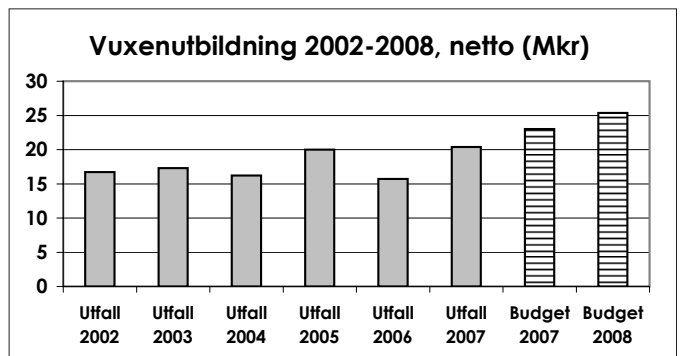
för nationella program är i Hudiksvall bättre än både kommungruppen och riket, 85 % för Hudiksvall och 82 % för kommungruppen och riket. Den genomsnittliga betygspoängen för både Hudiksvall, kommungruppen och riket är 14 för år 2007.

Vuxenutbildning

Omfattning	15,7 mkr
Avvikelse	2,6 mkr

Kvalitet

Andel studerande upp till 25 års ålder som börjat högskolestudier till och med läsåret 2006/2007 är lägre i Hudiksvall än riket, 41 % för Hudiksvall och 45 % för riket. En högre andel kvinnor (50 %) påbörjar högskolestudier är män (32 %).

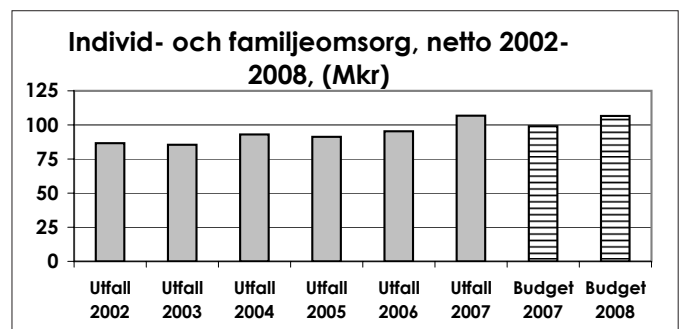


Individ- och familjeomsorg

Omfattning	106,8 mkr
Avvikelse	-7,7 mkr

Social- och fritidsförvaltningen har bland annat verkat för att höja kvalitén och få en likvärdighet i hela kommunen genom att se över och säkerställa gemensamma rutiner, likvärdiga insatser samt bättre utredningar. En gemensam värdegrund och kvalitetsplan för förvaltningen påbörjades under året.

Under året har antalet inkomna synpunkter och klagomål följts löpande varje månad, vilka omfattar social- och fritidsförvaltningens samtliga verksam-



hetsområden. Inom individ- och familjeomsorgen har 17 klagomål och synpunkter registrerats. Drygt 50 % av synpunkter och klagomål (nio ärenden) rör handläggning. Klagomålen rör bland annat att utredningen

Förvaltningsberättelse Verksamhet

drar ut på tiden utan att någonting händer samt kritik om hur ärenden hanteras.

Uppföljning av inrapporterade synpunkter och klagomål inom individ- och familjeomsorgen visar för

åren 2005-2007 på en neråtgående trend. Diskussion har förts under året inom verksamheten om olika rutiner funnits vid inrapporteringen, för att få en säkrare uppföljning och jämförelse över tid.

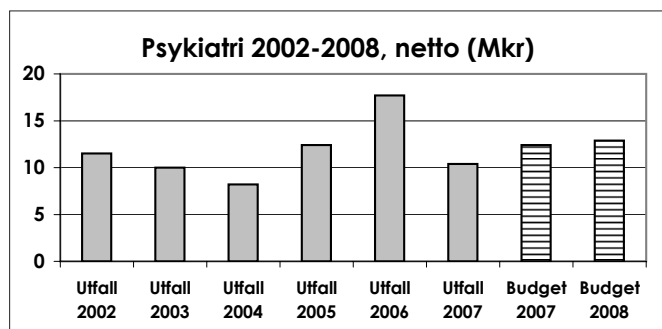
Psykiatri

Omfattning	10,4 mkr
Avvikelse	2,0 mkr

Kvalitet

Ingen kvalitetsuppföljning har gjorts under året. Lämpliga kvalitetsmått håller på att utarbetas. Förvaltningen arbetar för att:

- psykiskt funktionshindrade ska på samma sätt som andra grupper ha rätt att vara aktiva samhällsmedborgare på sina egna villkor.
- daglig sysselsättning för personer med olika typer av funktionshinder ska erbjudas.



I utfall 2006 ingick LSS-kostnader med drygt 4 miljoner kronor som från och med 2007 redovisas under verksamhetsområde funktionshindrade.

Äldreomsorg

Omfattning	341,1 mkr
Avvikelse	0,5 mkr

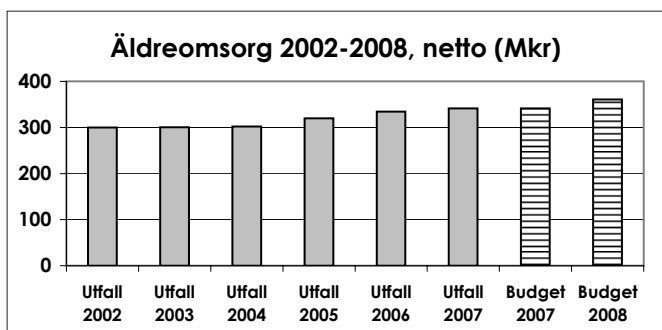
Kvalitet

Inom äldreomsorgen görs årligen en uppföljning av Omsorgsgarantierna, det vill säga:

- Inflytande och delaktighet
- Samvaro och social gemenskap
- Personlig omvårdnad
- Duschning
- Utevistelse
- Kost
- Vård vid livets slut

Av totalt cirka 2 000 brukare under år 2007 ansåg 90 personer att garantierna vid något eller några tillfällen inte uppfyllts. Motsvarande siffra för år 2006 var 138 stycken. De flesta klagomålen rörde inflytande och delaktighet, personlig omvårdnad och kost.

105 brukare har lämnat förslag, synpunkter och klagomål. De flesta synpunkter gäller mat och omvårdnad. Motsvarande siffra för år 2006 var 50 stycken.



Ökningen beror till stor del på att förvaltningen blivit bättre på att uppmuntra synpunkter.

Äldreomsorgens kvalitet har under året granskats av utomstående konsult. Av bedömningen framgår att det i Hudiksvall finns goda förutsättningar för att bedriva äldreomsorg med hög och god kvalitet.

Dessutom har kvalitet och effektivitet i Hudiksvalls äldreomsorg jämförts med andra kommuner. Resultatet framgår av Sveriges Kommuner och Landstings Öppna jämförelser 2007. Syftet med jämförelserna är att stimulera kommuner att i samverkan med landstingen utveckla och förbättra vården och omsorgen om äldre.

Förvaltningsberättelse Verksamhet

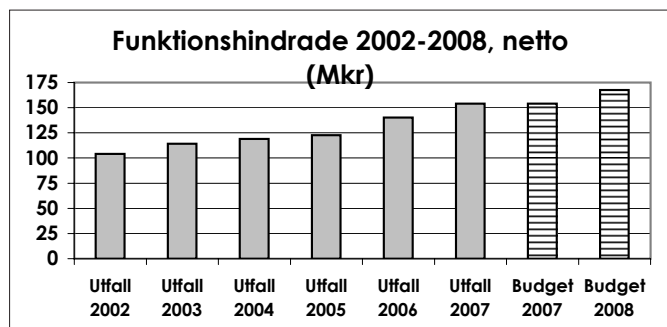
Funktionshindrade

Omfattning	153,9 mkr
Avvikelse	0,0 mkr

Kvalitet

Ingen kvalitetsuppföljning har gjorts under året. Lämpliga kvalitetsmått håller på att utarbetas. Förvaltningen arbetar för att:

- de funktionshindrade ska på samma sätt som andra grupper ha rätt att vara aktiva samhällsmedborgare på sina egna villkor.



- daglig sysselsättning för personer med olika typer av funktionshinder ska erbjudas.

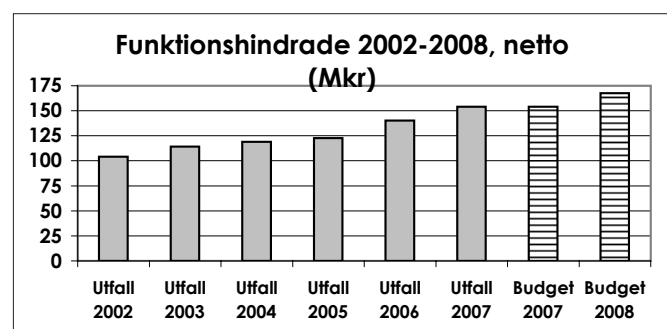
Fritid och kultur

Omfattning	72,3 mkr
Avvikelse	1,6 mkr

Kvalitet

Den nya social- och fritidsförvaltningen har bland annat verkat för att höja kvalitén och få en likvärdig kvalitet i hela kommunen. Inom fritidsverksamheten tillämpas från och med år 2007 likvärdig bidragsgivning till idrottsföreningarna inom kommunen. En gemensam värdegrund och kvalitetsplan för förvaltningen håller på att utvecklas.

Under året har antalet inkomna synpunkter och klagomål följts löpande varje månad, vilka omfattar social- och fritidsförvaltningens samtliga verksamhetsområden. Inom fritidsverksamheten har åtta synpunkter och klagomål registrerats, varav fyra ärenden



inom badhusverksamheten och fyra ärenden inom bidragsenheten. Inom badhusverksamheten rör merparten av klagomålen öppettiderna, där man tycker att de bör utökas sommartid vid badhusen i Iggesund och Hudiksvall samt att de har försämrats för kommunanställda vid Delsbo badhus. Inom bidragsenheten rör klagomålen bland annat handläggning samt bemötande.

Infrastruktur, skydd med mera

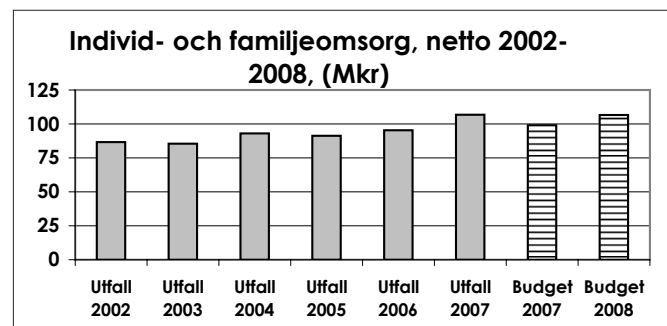
Omfattning	125,0 mkr
Avvikelse	-27,6 mkr

Här ingår bland annat räddningstjänsten, plan- och bygglov, miljö- och hälsoskydd, planeringsavdelning, statsbidrag till vägar, bidrag till Hudiksvalls näringslivsbolag AB med flera. För år 2007 ingår även kommunens bidrag till Vägverket på 30 miljoner kronor för nya E4:an.

Kvalitet

Miljö/räddningsnämnd

Uppföljning sker av lagstiftningens krav att:



- olägenheter för människors hälsa och miljön inte uppstår samt att
- människors liv, hälsa, egendom och miljö får ett tillfredsställande skydd.

Förvaltningsberättelse Verksamhet

Den löpande uppföljningen visar på ett tillfredsställande resultat.

Byggnadsnämnd

Löpande följs upp hur brukarna uppfattar bemötande, förtroende, handläggning, rådgivningskvalitet, väntetider med mera. Årets resultat är mycket positivt.

Teknisk nämnd

I medborgarenkäten ”Kritik på Teknik” ställdes frågor kring områdena:

- Standarden på gator, vägar och cykelvägar
- Renhållning av gator och vägar

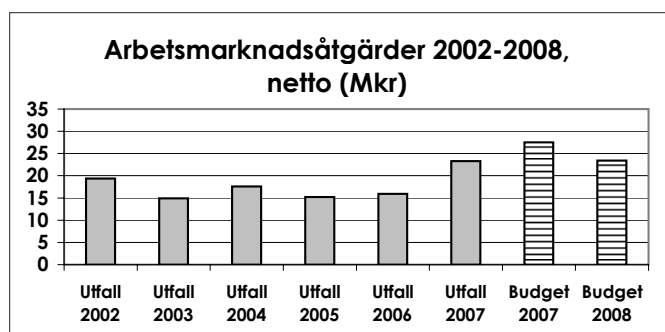
- Vinterväghållning
- Trafiksäkerhet
- Prioriteringar inom gatuverksamheten
- Belysning
- Parkernas skötsel
- Parkernas användning
- Prioriteringar inom parkverksamheten

Jämfört med deltagande kommuner ligger Hudiksvalls kommun runt eller över snittet inom alla områden utom trafiksäkerhet, där kommunen ligger under snittet.

Arbetsmarknadsåtgärder

Omfattning	28,0 mkr
Avvikelse	4,2 mkr

Förändringen i redovisat utfall mellan 2006 och 2007 i verksamheten arbetsmarknad beror delvis på utökad antal OSA-platser, 1,3 miljoner kronor och utökade kostnader för Plusjobben 2,2 miljoner kronor. Dessutom en förändring av redovisningsprincip avseende kontering av kostnader för personal som sköter arbetsmarknadsfrågor (2,5 miljoner kronor).



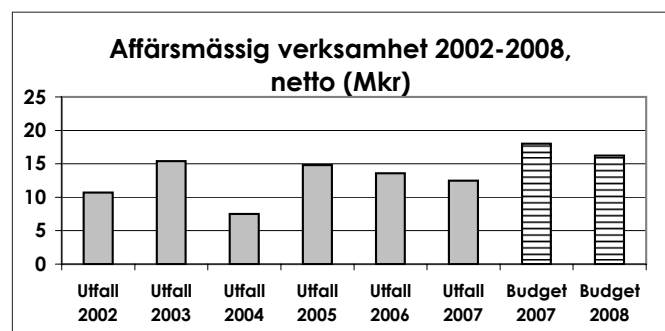
Affärsmässig verksamhet

Omfattning	12,5 mkr
Avvikelse	5,5 mkr

Kvalitet

I medborgarenkäten ”Kritik på Teknik” ställdes frågor kring områdena:

- Vattenkvalitet
- Hushållsavfall
- Grovsopor
- Förpackningsavfall och tidningar
- Farligt avfall
- Elektroniskt avfall



- Källsortering

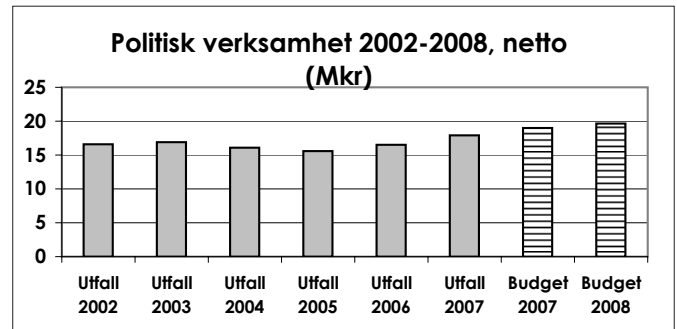
Jämfört med deltagande kommuner ligger Hudiksvalls kommun runt eller över snittet inom alla områden.

Förvaltningsberättelse Verksamhet

Politisk verksamhet

Omfattning	17,9 mkr
Avvikelse	1,1 mkr

Politisk verksamhet innefattar kommunfullmäktige, kommunstyrelse och nämnder. Här ingår även stöd till politiska partier, revision, överförmyndare liksom avgifter till Regionförbund Gävleborg, Inköp Gävleborg, Sveriges Kommuner och Landsting med flera.



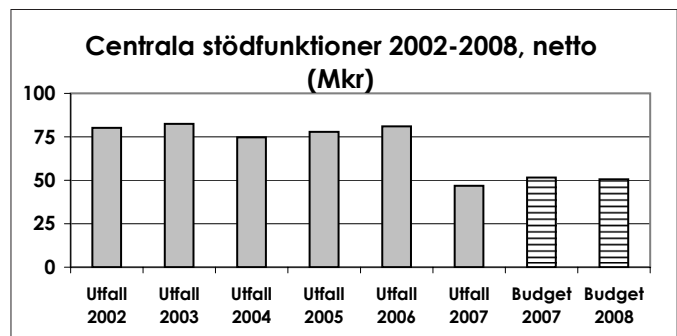
Centrala stödfunktioner

Omfattning	46,8 mkr
Avvikelse	4,9 mkr

Här ingår sedan 2007 enbart kommunledningskontoret (kansli, personal, ekonomi och information) och Tekniska nämndens bilpool. Tidigare ingick även alla nämnders administration, vilka nu är fördelade på respektive verksamhet. Kostnaderna för Lärande och kulturförvaltningens centrala administration är exempelvis fördelad på förskola, grundskola och gymnasieskola.

Kvalitet

Någon förvaltningsövergripande kvalitetsmätning för Kommunledningskontoret har inte gjorts under 2007



men ekonomiavdelningen gör sedan 1995 en enkät med tre års intervall. Enkät 2007 visar att ekonomiavdelningen har fortsatt stort förtroende bland attestanter och andra.

Verksamhetslokaler

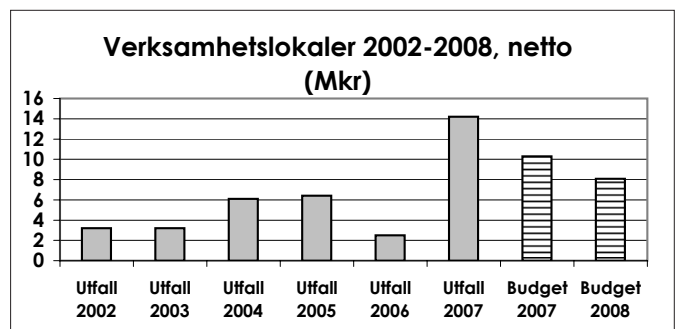
Omfattning	14,2 mkr
Avvikelse	-3,9 mkr

Tekniska nämndens centrala administration är från och med 2007 kodad som lokaler.

Intäkter i budget 2008 har uppräknats med 2% men kapitaltjänst (som står för en stor del av kostnadssidan) har inte räknats upp. Detta gör att budgetnettot från 2007 till 2008 ser ut att ha minskat.

Kvalitet

Fastigheter ska inom ramen för tilldelade medel underhållas på miniminivå men så att de uppfyller ställda krav på arbetsmiljö och så långt möjligt motverka kapitalförstöring av byggnaderna.



De anmärkningar som Arbetsmiljöverket inkommit med har under året löpande åtgärdats.

Fastigheter som inte är nödvändiga för kommunens direkta verksamhet ska säljas: på god väg. Samtliga kunder ska vara nöjda med beställd städning: uppfyllt.

Årsredogörelse Nämnder



Kommunstyrelsen

Ordförande: Sven-Åke Thoresen
Förvaltningschef: Lennart Borgsten

Viktiga händelser

- Beslut om finansiering av ny E4.
- Visions- och planarbete gällande 4 km strandmark i centrala Hudiksvall, som förnyas med bland annat badhus.
- Ansvarskommittén lämnade sitt slutbetänkande.
- Arbete med intern ledarförsörjning och ledarutveckling.
- Tillämpning tobak.
- Översyn av kommunledningskontoret.
- Arbete med styr- och ledningssystemet ”Så styr vi Hudiksvalls kommun tillsammans”.
- Webbaserat rekryteringsverktyg, Offentliga jobb.
- Hudiksvall deltog tillsammans med 41 kommuner i projektet ”Din kommuns kvalitet i korthet”.
- Teleentreprenad åt Socialstyrelsen upphörde.
- Projektet medborgarinflytande fortsatte. Två kontaktpolitiker till varje medborgarråd utsågs.
- Demokratiberedning inrättades, bestående av kommunfullmäktiges presidium och en representant från varje parti i kommunfullmäktige.
- Investering och driftbidrag till konstgräsplan på Glysisvallen.

- Energiplan antogs.
- Handikappolitiskt program antogs.
- Implementering av ny informationspolicy och grafisk profil.

Resultat

Kommunledningskontoret har åtagit sig att, med stöd, service och styrinstrument, medverka till rationell förvaltning och utveckling av kommunen. Åtagandena ska genomföras med hög kompetens, hög tillgänglighet, snabb handläggning, klar och lättbegriplig information och bra bemötande. Kvalitativa och kvantitativa åtaganden har till största delen uppfyllts.

Bidraget på 30 miljoner kronor till Vägverket belastar årets resultat. Bortsett från det har förvaltningen överskott på 6 miljoner kronor. Det beror bland annat på vakanta tjänster, intäktsöverskott och inte utnyttjade projektmedel. Merparten är av engångskaraktär.

Personal

Arbetsbelastningen på personalen har varit hög. 91 % av medarbetarna anser att de har möjlighet att påverka hur de ska utföra sitt arbete. Den totala sjukfrånvaron uppgick till 5,8 %. Inom 10 år går halva personalstyrkan i pension. Detta innebär att en stor kunskaps- och erfarenhetsbank måste säkras.

Framtid

- Ytterligare arbete för att stärka kommunens organisation
- Fler arbetsenheter med resultatansvar
- Insatser för kompetens- och personalförsörjning
- Omvandling av Hudiksvalls hamnområde
- Samverkan med näringslivet
- Kommunens utvecklingsprogram
- Regionsamverkan och ny regionindelning

”Beslut togs om finansiering av ny E4”

Område	Bokslut		Avvikelse		Budget	2007
	2007	2007	%	2008		
Politisk verksamhet	13,4	0,6	4%	14,3	Antal tillsvidareanställda	65
Infrastruktur	43,0	-29,7		10,4	Kvinnor/män	50/15
Kultur och fritid	1,6	0,0	0%	7,3	Antal årsarbetare	63
Individ- och familjeomsorg	0,0	0,1	100%	0,1	Medelålder	54
Kollektivtrafik	16,1	0,2	1%	16,7	Personalkostnader, % av totala externa kostnader	27%
Centrala stödfunktioner	46,9	4,7	9%	44,1		
Summa	121,0	-24,1	-25%	92,7		

Årsredogörelse Nämnder



Lärande- och kulturnämnden

Ordförande: Anna-Carin Keisu
Förvaltningschef: Bengt Friberg

Viktiga händelser

- Införande av ny organisation medförde stora förändringar och många medarbetare bytte såväl arbetsuppgifter som arbetsplats.
- Ny elevhälsaorganisation.
- Hudiksvalls resurscentrum startade, samverkan med Social- och fritidsnämnden samt Omsorgsnämnden.
- Förskolans och grundskolans lokaler och inventarier uppgraderades. Nya förskoleavdelningar byggdes.
- Rekryteringar av nyckelbefattningar som gymnasiechef, rektorer och bibliotekschef.
- Inom vuxenutbildningen infördes integrerad studieverkstad och språkpraktik för SFI-elever. Försäljning av bredbandsutbildning till företag ökade.
- Bromangymnasiet vidareutvecklade det internationella utbytet samt samarbetet med arbetslivet.

- Allmänskulturen utvecklade den pedagogiska verksamheten för barn och ungdomar genom 316Kubiks utställningsverksamhet. MovikenArt firade 10-årsjubileum med att bjuda in Bill Viola, en av världens främsta videokonstnärer.

Resultat

Nämnden visar ett överskott på 1,5 miljoner kronor. Det kan i huvudsak förklaras med beslut om återhållsamhet med kompetensutveckling, inköp och tillsättning av vakanta tjänster. Semesterlöneskulden påverkade resultatet positivt. Prognosen i delårsbokslutet pekade -2,5 miljoner kronor i underskott, vilket är att betrakta som en mindre avvikelse mot budget på totalt 731,5 miljoner kronor. Mellan verksamheterna finns dock en stor resultatmässig obalans.

Grundskolan har ett stort underskott på 9 miljoner kronor. Bromangymnasiet, inklusive gymnasiets del av vuxenutbildningen, har underskott på 1,8 miljoner kronor. Däremot visar gymnasiets interkommunala verksamhet ett överskott på 7,5 miljoner kronor och även Centrum för utveckling och lärande visar överskott på 3,3 miljoner kronor.

Förskolan

Det ökade barnomsorgsbehovet beror bland annat på positiv utveckling på arbetsmarknaden. Överskottet på 1,5 miljoner kronor beror på att utbildning av barnskötare inte kom igång som planerat. Dessutom kunde en av sex planerade nya avdelningar inte öppnas. Kvaliteten i förskolan är god enligt brukarundersökning.

Grundskolan

Antalet elever i grundskolan har minskat under en följd av år. Eftersom nämndens budget baseras på elevantal måste kostnaderna successivt anpassas. Så har inte skett fullt ut på grund av omställningssvårigheter, vilket gör att grundskolan uppvisar ett under-

Område	Bokslut			Budget 2008
	2007	Avvikelse 2007	%	
Politisk verksamhet	0,9	0,0	0%	1,0
Kulturverksamhet	36,4	0,3	1%	32,7
Förskola	130,4	1,5	1%	151,7
Grundskola	329,4	-9,0	-3%	333,0
Obligatorisk grundsärskola	19,3	-1,6	-9%	18,6
Gymnasieskola	144,7	-0,4	0%	146,9
Interkommunal ers gymnasieskola	-13,8	7,5	120%	-14,3
Gymnasiesärskola	26,7	-0,1	0%	30,2
Vuxenutbildning	15,7	2,6	14%	20,7
Funktionshindrade	16,4	-1,1	-7%	17,3
Särskilt riktade åtgärder	23,9	1,8	7%	21,3
Summa	729,9	1,5	0,2%	759,1

	2007
Antal tillsvidareanställda	1327
Kvinnor/män	1 043/284
Antal årsarbetare	1269
Medelålder	49
Personalkostnader, % av totala externa kostnader	77%

Årsredogörelse Nämnder

skott på -10,6 miljoner kronor. Där ingår obligatoriska grundskolors underskott på -1,6 miljoner kronor. Betydligt fler barn har haft fritidsplats än vad som prognostiserades vid årets början. Trolig orsak är förändringar på arbetsmarknaden.

Resultaten för kommunens grundskolor ligger lägre än snittet för kommungruppen både i absoluta tal och ur effektivitetssynpunkt. Så har det sett ut under ett antal år. Med all skolverksamhet i en förvaltning borde förutsättningarna vara goda för att utveckla kvalitén.

Gymnasieskola

Gymnasieverksamheten visar ett överskott på 7 miljoner kronor, varav 7,5 miljoner kronor avser interkommunal ersättning. Det beror i huvudsak på att fler elever än väntat valt Bromangymnasiet.

Till skillnad mot grundskolan uppvisar Bromangymnasiet hög effektivitet. Resultatet är bland de högre i landet i förhållande till resurserna. Bland annat är personaltätheten avsevärt lägre än genomsnittet. Trots detta är resultaten endast något under genomsnitt i landet. En förklaring att skolan är bland de större i landet, med fulla klasser. En annan är målmedvetet kvalitetsarbete under lång tid. Resultatet inkluderar gymnasiesärskolans -0,1 miljoner kronor.

Vuxenutbildning

Det ekonomiska utfallet är 2,6 miljoner kronor. Förklaringen är främst ökade intäkter genom försäljning av uppdragsutbildningar och den eftergymnasiala yrkesutbildningens expansion. Samordning med andra utbildningsanordnare har reducerat kostnaderna.

Funktionshindrade

Verksamheten har ett underskott på 1,1 miljoner kronor. Det beror på högre personalkostnader än planerat samt resekostnader som inte budgeterats.

Särskilt riktade åtgärder

Verksamheten har ett överskott på 1,8 miljoner kronor. Det beror på generell återhållsamhet och stoppade rekryteringar, vilket innebär 1 miljon kronor.

Arbetsmarknadsåtgärderna visar på ett överskott på 0,4 miljoner kronor. Plusjobbarna har varit färre än budgeterat med hög sjukfrånvaro, vilket ger ett överskott med 0,2 miljoner kronor. Antalet sommarferiearbetare har dock varit fler vilket ger -0,3 miljoner kronor. Brukarundersökningar visar på hög kvalitet.

Kulturverksamheten

Den samlade kulturverksamheten har ett överskott på 0,3 miljoner kronor, i huvudsak från biblioteksverksamheten där vakanser inte återbesatts och planerad

uppgradering av datasystem som inte genomförts. Där kvalitetsmätningar gjorts är brukarna nöjda.

Personal

Av förvaltningens 1 573 anställda var 1 327 tillsvidareanställda. 80 % är kvinnor. Den genomsnittliga sysselsättningsgraden är hela 95 %. Den totala sjukfrånvaron har minskat men långtidssjukfrånvaron är fortfarande ganska hög, speciellt för kvinnorna.

Medarbetarenkät visar att en mycket stor andel av medarbetarna upplevde stor trygghet på arbetsplatsen med goda sociala relationer och arbetsglädje.

Arbetsbelastningen upplevs dock som alltför hög, i synnerhet av skolledarna. Delvis kan det förklaras av att omorganisationen och nyrekrytering rektorer tagit mycket kraft och att uppbyggnaden av nya rutiner tagit mer tid än vad som kunde förutses. Många uttrycker att kompetensutvecklingen är alltför bristfällig vilket naturligtvis är allvarligt i en lärande organisation.

Ett stort missnöje visade sig finnas mot att friskvård inte får ske på arbetstid liksom att de åtgärder och stöd som ges är alltför begränsade. Många påtalade att förskolans barngrupper är alltför stora. De budgetanpassningsdiskussioner som pågår med anledning av grundskolans minskade elevantal skapar oro.

Framtid

- Åtgärder enligt utvecklingsprogrammet för att höja kvaliteten i förskolan. En utmaning är att finna lokallösningar som klarar stora fluktuationer i barnantalet.
- Grundskolan måste anpassas till minskat elevantal, samtidigt som kvalitén förbättras.
- Bromangymnasiet arbetar för att möta ökad konkurrens när elever från hösten 2008 fritt får söka gymnasieskola i landet, samtidigt som antalet friskolor ökar. Under 5 år minskar elevkullarna med 30 %. Anpassning av utbildningsutbud i nära samverkan med såväl arbetsliv som andra kommuner är nödvändig. Förstudie pågår av gymnasiesärskola i Hudiksvall.
- Centrum för utveckling och lärande fortsätter att vidareutveckla flexibla arbetsformer och möjlighet till yrkesutbildning för vuxna.
- Samordningen av Kulturskola, allmänskultur och bibliotek fortsätter för att bättre tillgodose den efterfrågan av kulturella aktiviteter som uttrycks av medborgare och förtroendevalda. Första steget är nämndens kulturpolitiska viljeinriktning, våren 2008.
- Skolverket genomför en omfattande granskning av kvalitén vid kommunens skolor våren 2008.

Årsredogörelse Nämnder



Omsorgsnämnden

Ordförande: Göran Thapper
Förvaltningschef: Pia Eklund

Viktiga händelser

- Elvisuppsättningen på Cirkus i Stockholm gjorde Glada Hudik-teatern känd i hela Sverige
- Uppbyggnad och invigning av anhängcenter
- En stor resursmätning och kvalitetsuppföljning gjordes på alla äldreboenden i kommunen. Resultatet var mycket bra med nöjda brukare, närstående och personal
- En egen enhet i kommunen har höjt kvalitén på kosten
- Rehabprojekt för förebyggande arbete
- Nutritionsprojekt för att utbilda personal om kostens betydelse
- En åtgärds- och tidsplan för att höja kvalitet inom handläggarenheten togs fram.
- En översyn gjordes av enhetschefsområdena inom omsorgen om funktionshindrade.

- En modell för social dokumentation togs fram.
- En boendesamordnare tillsattes för äldreomsorgens särskilda boenden
- Arbetet fortsatte med att formulera en gemensam värdegrund för hela förvaltningen

Resultat

Våra kvantitativa åtaganden är uppfyllda. Vi har utfört fler hemtjänststimmar och efterfrågan på korttidsplatser och särskilt boende har varit större än vi kunnat tillgodose. Detta har vi tvingats lösa genom tjänsteköp både från sjukhuset och hos privat vårdgivare. Kostnaderna för köp av platser blev sju gånger högre än år 2006. Många har fått vänta länge på att få plats i ett särskilt boende.

De mätningar som gjorts tyder på att vi uppfyllt våra kvalitativa åtaganden. Öhrlings PricewaterhouseCoopers enkät till brukare, närstående och personal visade på ett mycket bra resultat. Även Sveriges kommuner och landstings Öppna jämförelser visade på ett bra resultat.

Semesterlöneskulden för december förändrade det förväntade resultatet med +4 miljoner. Detta gjorde att resultatet blev bättre än vi förutsett i tidigare prognoser.

Inom omsorgen om funktionshindrade har vi arbetat intensivt med att ta fram olika verktyg för uppföljning av ekonomin, bland annat när det gäller intäkterna. Det har också pågått ett omfattande arbete för att följa upp utbetalningar av sjuklöner till privata assistansanordnare.

Kostenheten får ett minusresultat. Den nybildade kostenheten har gjort skillnaden mellan intäkter och kostnader tydligare.

Område	Bokslut	Avvikelse		Budget		2007
	2007	2007	%	2008		
Politisk verksamhet	0,8	0,1	11%	1,0	Antal tillsvidareanställda	1306
Äldreomsorg	330,8	0,6	0%	350,1	Kvinnor/män	1 228/78
Funktionshindrade	130,7	2,3	2%	143,8	Antal årsarbetare	1146
Färdtjänst	6,9	-1,3	-23%	6,4	Medelålder	47
Psykatri	10,4	2,0	16%	12,9	Personalkostnader, % av totala externa kostnader	75%
Kostservice	-	0,0	0%	0,0		
Summa	479,6	3,7	1%	514,2		

Årsredogörelse Nämnder

Personal

Omsorgsförvaltningen toppar fortfarande sjukskrivningarna, vilket inte är någon topplacering att sträva efter. Förvaltningen ska under år 2008 tillsammans med fackliga organisationer göra en handlingsplan för förebyggande arbete.

Medarbetarenkäten besvarades av många, men för omsorgsförvaltningen var svarsfrekvensen inte så hög som önskat. Resultatet för de som svarat var i överensstämmelse med kommunen i övrigt.

Vårt att notera är att många upplever ständiga besparingskrav hela tiden, vilket kan synas märkligt när inga sparpaket förekommit de senaste åren. Förklaringen kan vara att det upplevs som besparingskrav när verksamheten ska anpassas till budget.

Det mest positiva i kommentarerna var att väldigt många har skrivit att de tycker att den nya kostenheten och dess ledning fungerar mycket bra.

Framtid

- Året har varit bra ur verksamhetssynpunkt. Den nya organisationen är positiv ur flera bemärkelser, men framför allt genom att viktiga frågor om funktionshindrade och äldre får mer tyngd genom en gemensam nämnd.
- Vi har länge haft problem med att få platserna inom äldreomsorgen att räcka till. Det närmaste året planeras för fler platser inom äldreomsorgen. En första tillfällig lösning blir att under första halvåret hyra sju rum på gamla Dellengården. Under året planeras för en flytt av Forsa Rehab till nya lokaler på Forsa folkhögskola. Det skulle ge 14 nya platser på Forsagården från halvårsskiftet.

- De framtida utmaningarna blir att hitta såväl tillräckligt med personal som kompetent personal, då vi står inför ett stort och växande behov samtidigt som pensionsavgångarna är fler än någonsin.

- Vi behöver bättre och mer anpassad verksamhet för grupper med olika funktionshinder. Vi måste utveckla olika boendeformer för funktionshindrade och även andra stöd för olika grupper som tidigare inte har ställt krav på samhället. Nya krav från enskilda men även nya lagar och bestämmelser gör att vi tvingas erbjuda en större variationsrikedom och valfrihet i framtiden.

- Under våren kommer en boendeutredning för personer med funktionshinder att redovisas, med förslag till olika åtgärder.

- Vi måste hitta olika lösningar för att klara en växande verksamhet ekonomiskt.

- Den nya tekniken blir allt viktigare även inom omsorgen om funktionshindrade och äldre. Här ligger Hudiksvall i framkant med utbyggnad av optofibernet till i stort sett hela kommunen. Vi ser en framtid där omsorgsförvaltningen kan använda sig av de tekniska framsteg som görs i kommunen. Det kan ur brukarperspektiv innebära en tryggare tillvaro samtidigt som det för verksamheten kan innebära bättre nyttjande av resurser.

”En enkät till brukare, närstående och personal visade på mycket bra resultat”

Årsredogörelse Nämnder



Social- och fritidsnämnden

Ordförande: Mikael Löthstam
Förvaltningschef: Ulrika Wenn

Viktiga händelser

- Kommunfullmäktige beslutade under hösten att inrätta ett råd för folkhälsa och brottsförebyggande arbete. Rådet sorterar under social- och fritidsnämnden. Det övergripande målet är att skapa samhälleliga förutsättningar för trygghet och god hälsa på lika villkor för alla kommunens invånare.

Fritidsverksamhet

- Uppvärmad fotbollsplan med konstgräs anlades på Glysisvallen.
- Avtal upprättades med studieförbundet Bilda GävleDala om fritidsgårdsverksamhet på Brandgaraget i Hudiksvall 1 juli 2007-30 juni 2010. Dellenbygdens ungdomsförening (DUF) fick bidrag för att driva fritidsgårdsverksamhet och diskussioner pågår om fortsatt samarbete. Beslut togs om fritidsgårdsverksamhet i Iggesund inför år 2008.

Individ- och familjeomsorg

- Metoden BBIC (barns behov i centrum) infördes i utredningsarbetet. Genom BBIC arbetar man praktiskt med barnkonventionen.

- En person anställdes i ett projekt för att utveckla stödverksamheten för barn till föräldrar med missbruksproblem och psykisk ohälsa samt barn som bevittnat våld mellan vuxna i familjen.

- Social- och fritidsnämnden beslutade att avveckla Kryllis behandlingshem för ungdomar. Man beslutades också att utveckla vårdkedjan med inriktning på mer kvalificerade insatser och utveckla förebyggande insatser samt fältarbete.

- Ett projekt för utveckling av vård och behandling för personer med tungt missbruk i samarbete med den psykiatriska mottagningen i Hudiksvall. Individ- och familjeomsorgens roll i projektet är att ansvara för råd, stöd, boende och sysselsättning.

- Projekt Navet pågår 2005-2008 i samarbete med Landstinget Gävleborg och riktar sig till personer med dubbeldiagnoser, missbruk och psykiatri. Inom projektet startades under våren gruppbehandling av klienter samt uppsökande och motiverande arbete i hemmet. Navet finansieras av statsbidrag.

- Behovet av försörjningsstöd ökade. Under året betalades nära 27 miljoner kronor i försörjningsstöd vilket är drygt 3 miljoner kronor mer än 2006. Ökningen kan direkt härledas till förändringar i välfärdssystemen. Hushåll som helt saknat egen inkomst och därmed fått fullt försörjningsstöd har ökat markant. Orsaken är sjukskrivning utan ersättning från Försäkringskassan eller arbetslöshet utan ersättning från A-kassan. Försörjningsstödet till dessa hushåll svarar för hela årets kostnadsökning.

Resultat

Social- och fritidsnämndens bedömning är att verksamheterna under året har klarat kvalitet och kvan-

Område	Bokslut		Avvikelse 2007 %	Budget 2008
	2007	2007		
Politisk verksamhet	1,0	0,0	0%	1,2
Infrastruktur	-0,5	-0,1	17%	0,6
Fritidsverksamhet	33,0	1,3	4%	28,9
Individ- och familjeomsorg	106,7	-7,7	-8%	106,6
Särskilt riktade åtgärder	1,3	2,4	65%	3,8
Summa	141,5	-4,1	-3%	141,1

	2007
Antal tillsvidareanställda	115
Kvinnor/män	91/24
Antal årsarbetare	110
Medelålder	48
Personalkostnader, % av totala externa kostnader	41%

Årsredogörelse Nämnder

titet. Nämnden redovisar ett underskott med -4,1 miljoner kronor, vilket påtalats i prognoser. Inkomna synpunkter och klagomål för nämndens samtliga verksamhetsområden har följts löpande varje månad. Ett resursfördelningssystem inom individ- och familjeomsorgen, baserat på volym och kostnad för vård- och behandlingsinsatser, har utvecklats.

Den nya kommunövergripande nämnden har verkat för att höja kvaliteten i hela kommunen, genom gemensamma rutiner, likvärdiga insatser och bättre utredningar. Inom fritidsverksamheten tillämpas i den nya organisationen likvärdig bidragsgivning till idrottsföreningarna inom kommunen. En gemensam värdegrund och kvalitetsplan för förvaltningen håller på att utvecklas.

Inom samtliga områden låg verksamhetsvolymerna på hög nivå. Fritidslokaler och badhus har nyttjats av många. Totalt hade kommunens badhus under året 163 000 besökande, vilket motsvarar drygt 4 badhusbesök per kommuninvånare.

Antalet familjehemsplaceringar har legat på konstant hög nivå, med i snitt 59 placeringar. Fler platser på behandlingshem har köpts. Vid årets början köptes 18 platser och vid slutet av året 24 platser. Behovet av försörjningsstöd har också ökat. Antalet hushåll med försörjningsstöd ökade med 5 % till 1 318 hushåll. Utbetalt försörjningsstöd per hushåll ökade med 9 % till 20 600 kr/hushåll.

Social- och fritidsnämndens nettokostnad är 141,5 miljoner kronor. Nämnden redovisar ett underskott mot budget med -4,1 miljoner kronor. Underskottet orsakas av högre kostnader för försörjningsstöd samt placeringskostnader för vård och behandling inom individ- och familjeomsorgen.

Personal

Förvaltningens sjukfrånvaro var 5,1 % av den disponibla arbetstiden varav 62 % långtidssjukfrånvaro. Männen hade något högre total sjukfrånvaro och långtidssjukfrånvaro jämfört med kvinnorna.

Sjukfrånvaron var högst inom utvecklingsenhetens administration, barn- och familjeenhetens handläggare, försörjningsstödsenhetens handläggare, Kryllis (behandlingshem för ungdomar) samt Kompaniet (behandlingshem för vuxna missbrukare).

Medarbetarna har uttryckt att de klarar av den fysiska belastningen som arbetet innebär, vet var de ska hämta information, har en bra relation med sina arbetskamrater, känner sig trygga på arbetsplatsen

och har möjlighet att påverka arbetet. Förbättringsområden är bland annat kompetensutvecklingsplaner, konflikthantering och jämställdhetsarbete.

Förvaltningen har under året utarbetat planer som fastställts i samverkan för arbetsmiljö, introduktion till nyanställda samt hot och våld.

Framtid

- Social- och fritidsnämnden arbetar, i samarbete med idrottsföreningar och olika organisationer i kommunen, för ett brett utbud av fritidsaktiviteter där fler barn och ungdomar engagerar sig i olika aktiviteter. Önskemål finns om ytterligare en fullstor idrottshall.

- Inom individ- och familjeomsorgen bedöms behoven fortsatt höga av såväl försörjningsstöd som vård- och behandlingsinsatser. Förändringar i välfärdssystemen samt allt fler personer med problematisk livssituation är faktorer som har bidragit till ökande behov inom individ- och familjeomsorgen. Fler hushåll saknar egen inkomst på grund av sjukskrivning eller arbetslöshet utan ersättning och får fullt försörjningsstöd. Antalet hyresskulder och vräkningar ökar i samhället, vilket medför ökat behov av sociala lägenheter.

- Kommande förändringar i befolkningsstrukturen, med fler äldre personer över 65 år och färre personer i åldern 0-64 år, kan minska behoven inom individ- och familjeomsorgen. Framförallt påverkas ungdomsenheten märkbart av förändringar inom åldersgruppen 16-18 år.

- Individ- och familjeomsorgen unsöker nya vård- och behandlingsinsatser för att nå bättre resultat och möta kostnadsökningarna inom verksamheten. Till sammans med Landstinget arbetar nämnden för ett samordnat beroendecentrum, delvis finansierat med statsbidrag. Arbetet pågår även för att skapa lågtröskelsysselsättning för att motivera personer i missbruk eller beroende att ta emot vårdinsatser samt komplettera verksamheten med nya boendeformer och träningslägenheter.

”Hushåll som helt saknat egen inkomst och därmed fått fullt försörjningsstöd har ökat markant”

Årsredogörelse Nämnder



Svågadalsnämnden

Ordförande: Arne Edström

Förvaltningschef: Jan-Anders Ekman

Viktiga händelser

- Nytt treårigt hyresavtal med Hudiksvallsbostäder för Svågagårdens skoldel.
- Första budgetunderskottet i nämndens historia.

Resultat

Svågadalsnämnden uppvisar underskott för första gången sedan nämnden bildades 1996. Orsak är kostnadsökningar för skolskjutsar på grund av växelvis boende, hospicevård och personalåtgärder inom skolan. Underskotten inom skola och äldreomsorg är av engångskaraktär. Övriga verksamheter uppvisar överskott eller klaras inom tilldelad budget.

Skola/förskola

Skolan hade 32 elever, varav 2 i förskoleklassen. Förskolan hade 8 barn, och skolbarnsomsorgen hade 8 barn. Barnantalet sjönk något inom alla områden.

Mycket goda resultat har nåtts med positiva elever, engagerad personal, småskalighet och bra miljö.

Stora utbildningssatsningar ”Individuella utvecklingsplaner” och ”Bedömarkompetens” har gjorts.

Äldreomsorg

Antalet vårdtagare minskade marginellt men antalet hemtjänsttimmar var i stort sett oförändrat. 20 vårdtagare fick insatser.

Hospicevården var omfattande. Hemtjänstpersonal har tidvis lånats ut till andra delar av kommunen.

Omsorgsgarantierna uppfylldes av kunnig och erfaren personal. LSS-insatser utförs av hemtjänsten. Projektet ”Kompetensstegen” fortsatte.

Kultur/fritid

Fritidsgård bedrivs i Svågagården. En kulturgrupp bildades. Två barnteaterföreställningar visades i Svågagården och bekostades av nämnden.

Landsbygdsutveckling

Stormöte om livsmedelsaffärernas överlevnad hölls i maj. Tyvärr lades ändå affären i Brännås och macken i Ängebo ner. Nämnden har verkat för en återvinningsstation i Brännås. Övre delen av Svågadalen får mobiltäckning under första delen av 2008. Grus för halkbekämpning köps in. I oktober hölls ett stormöte angående Svågadalens framtid och utveckling.

Framtid

• Viktiga framtidsfrågor för Svågadalen är att hålla skola och annan samhällsservice vid liv. Svågadalsnämnden skall fungera som ett nav för bygdens utveckling, men ett ökat stöd och engagemang från svågadalborna krävs också. Nämnden antar i början av 2008 en målsättning för Svågadalens utveckling.

• Ett stort problem är att kommunen saknar hyresavtal med Ängebo Folkets Husförening för Svågagården från år 2008.

• Elevantalet sjunker om inte inflyttningen ökar.

Personal och hälsa

Resultatet av hälsobokslutsenkäten följer kommunen i stort. Sjukfrånvaron ligger på låg nivå.

Möjlighet till friskvård, massage och bad finns.

Löneförhandlingar har skett enligt samtalsmodellen.

Område	Bokslut	Avvikelse		Budget		2007
	2007	2007	%	2008		
Politisk verksamhet	0,2	0,0	0%	0,3	Antal tillsvidareanställda	16
Infrastruktur	-	0,1	0%	0,1	Kvinnor/män	13/3
Kultur och fritid	0,2	0,0	0%	0,2	Antal årsarbetare	14
Förskola	1,6	0,1	6%	1,7	Medelålder	51
Grundskola	6,5	-0,2	-3%	6,4	Personalkostnader, % av totala externa kostnader	60%
Äldreomsorg	2,4	-0,2	-9%	2,3		
Summa	10,9	-0,2	-2%	11,0		

Årsredogörelse Nämnder



Byggnadsnämnden

Ordförande: Olle Borgström
Förvaltningschef: Mikael Lif

Viktiga händelser

- De två husen i kvarteret Färgaren togs i bruk.
- Detaljplan för Varvets omdaning antogs. Den ger plats för nya byggnader för handel, kontor och kanske småindustri. Området vid småbåtshamnen är entrén till en ny strandpromenad mot Malnbaden. En park mellan Sunfab och småbåtshamnen finns i planerna.
- Detaljplanearbete för över- eller underfart av Ostkustbanan söder om järnvägsstationen. En planfri korsning krävs för att exploatera Kattvikskajen.
- Detaljplan för omvandling av Gula magasinerna till bostäder/kontor antogs av kommunfullmäktige.
- Planarbete för nya villatomter i staden.
- Cisterner i oljehamnen är rivna och planarbete pågår för småindustritomter. Oljehamnsområdet har fått ett nytt mer tilltalande namn, ”Djupestrand”.
- Detaljplan för bostäder söder om Malnvägen antogs och samtliga tomter delades ut i tomtkön.

- Byggprocessen har startat för vindkraftverk vid Storsand.

Resultat

Nämndens åtaganden anses uppfyllda med stöd av enkät enligt utvärderingsmodell. Kvalitetsuppfyllelse har bedömts genom tolkning av enkätsvar från bygglovsökande. Byggloven är betydligt fler än tidigare år.

Bokslutet visar ett nettoöverskott på 1 miljon kronor. Överskottet beror till stor del på ökad ärendemängd, samt personalvakans under del av året.

Personal

Avdelningens personal är kunnig, viljeinriktad och förtroendeingivande och har på så sätt bidragit till att våra ”kunder” i enkät gett oss gott betyg vad gäller bemötande och förtroende.

Framtid

- Byggverksamheten bedöms vara fortsatt aktiv under det kommande året, om än något vikande.
- Kanske får kommunen sina första vindkraftanläggningar.

”Detaljplan annons för Varvets omdaning med plats för handel, kontor och småindustri”

Område	Bokslut			Budget
	2007	Avvikelse 2007	%	
Politisk verksamhet	0,5			0,5
BMR gemensamt	0,2			0,5
Kommunekolog				1,0
Säkerhetssamordnare	-0,2	0,1	0%	0,0
Plan- och bygglov	2,9	0,9	24%	3,8
Summa	3,4	1,0	1%	5,8

	2007
Antal tillsvidareanställda	11
Kvinnor/män	4/7
Antal årsarbetare	11
Medelålder	56
Personalkostnader, % av totala externa kostnader	80%

Årsredogörelse Nämnder



Norrhälsinglands miljö- och räddningsnämnd

Ordförande: Bente Sandström

Förvaltningschef: Mikael Lif

Viktiga händelser

Miljö- och hälsoskydd

- Inom livsmedelsområdet har nyregistrering och godkännande av livsmedelsobjekt enligt ny livsmedelslagstiftning varit ett stort arbete. Av 169 livsmedelsprover bedömdes inget otjänligt.
- Kartläggning av förorenad mark fortsatte vid Strömsbruk, Stocka samt Håstaholmens industriområden. Kattvikskajen och Varvet kartlades. 448 fastighetsägare fick förfrågning om PCB-sanering.
- Enskilda avlopp inventerades i Sörfjärden, Gnarp samt i Enånger, Norrfjärden, Lakbäck och Ölsund. Totalt har 2 400 avlopp inventerats sedan 1998.
- En djurägare fick beslut om djurförbud på grund av misskötsel. Fem omhändertaganden av djur gjordes.

Räddningstjänst

- Nytt handlingsprogram om säkerhetsarbete för Räddningstjänst och övrig kommunal verksamhet.

- På grund av avtal om sjukvårdslarm som tecknats med landstinget, utfördes kompletterande sjukvårdsutbildning och defibrillatorer köptes in.
- Under sommaren genomfördes dels ett projekt där feriearbetande ungdomar följde med hemtjänstpersonal och kontrollerade säkerhet i hemmet, dels ett projekt med kontroll av brandskydd på lastkajer.
- En ny släckbil har köpts till Hassela och räddningsstationen har reoverats.
- Ett nytt övningshus har byggts för extern utbildning och varma rökövningar. Gasolanläggningen på övningsfältet har uppgraderats. Handledare har utbildats i tung bärning, defibrillering och brandförlopp.

Resultat

Miljö- och hälsoskydd

Miljökontorets totala ärendemängd var 7 % större än året innan med 3 092 ärenden, vilket har påverkat tillsynsätagandena. Sjukfrånvaro har framför allt påverkat resultatet när det gäller djurtillsyn och tillsyn enligt miljöbalken.

Räddningstjänst

Inom räddningstjänsten har beredskap planerats enligt handlingsprogrammet. Dock har deltidspersonal saknats vissa veckor, speciellt under sommaren, främst i Hudiksvall och Iggesund men även delvis i Delsbo och Friggessund.

531 nödlägen har inträffat, vilket är en ökning från de två senaste åren (504, 518). Dessutom har 80 sjukvårdslarm utförts. Vid ett tillfällen har hjälp lämnats till annan kommun. 5 805 timmar har åtgått för uppdragen, en stor ökning mot tidigare år (4 509, 4 525).

Antalet trafikolyckor ökade makant till 106. Vid nödlägen har 184 personer fått lättare skador, 57 svårare skador och 15 har omkommit. Volymen är nära en fördubbling mot tidigare år.

Det förebyggande arbetet var inriktat på systematiskt brandskyddsarbete. Tillsynsarbetet släpar efter

Område	Bokslut		Avvikelse 2007 %	Budget	
	2007	2007		2008	2008
Polifisk verksamhet	0,5	0,1	0,17		0,5
Miljö- och hälsoskydd	4,4	0,2	0,04		4,8
Räddningstjänst	26	-0,8	-0		26,1
Summa	30,9	-0,5	1%		31,4

	2007
Antal tillsvidareanställda	44
Kvinnor/män	9/35
Antal årsarbetare	46
Medelålder	49
Personalkostnader, % av totala externa kostnader	92%

Årsredogörelse Nämnder

på grund av personalomsättning. Lagen om skydd mot olyckor har medfört stor efterfrågan på utbildning. Totalt har 1 127 personer utbildats under året. Räddningstjänsten har 600 000 kronor i underskott. Orsaken är omfattande utryckningsverksamhet, skogsbrandsläckning med helikopter, behov av vikarier samt löneutveckling. Miljökontoret redovisar ett överskott med 285 000 kronor, till största delen kopplat till minskade personalkostnader på grund av sjukfrånvaro.

Personal

Sjukfrånvaron ligger på en låg nivå, bortsett från några långtidsjukskrivningar.

Personalen uppger att man klarar den fysiska belastningen på arbetet, vet hur ohälsa och skador i arbetet ska förebyggas och är i stort tobaksfri.

Tolv nya deltidsbrandmän har anställts och internutbildats, men ytterligare 4-5 behövs.

Arbetsmiljöverket har lagt ett föreläggande med vite för att arbetsmiljön inom räddningstjänsten ska förbättras.

Framtid

Miljö- och hälsoskydd

- Under våren 2008 väntas beslut om att djurtillsynen flyttas till länsstyrelsen med viss tillsyn kopplad till djurskyddet kvar hos kommunen.
- Ändringar i förordningen om miljöfarlig verksamhet och hälsoskydd medför att alla tillsynsobjekt ska klassas om och ny taxa arbetas fram.

Räddningstjänst

- En projektgrupp tillsattes i länet för införande av det nya radiosystemet Rakel. Planerna är att första apparaterna ska vara i drift i slutet av 2008.
- Räddningstjänstens framtida struktur gällande materiel, fordon och personal behöver ses över.
- Anlagda bränder ökar, vilket kräver förebyggande arbete.

”Antalet trafikolyckor ökade makant”

Årsredogörelse Nämnder



Tekniska nämnden

Ordförande: Uno Jonsson

Förvaltningschef: Anders Wallner

Viktiga händelser

- Byte till lågenergilampor är nästan klart.
- Gatuarbeten på Axel Lemans väg, Violvägen samt markarbeten på skolor. Andra arbeten är Ullsätters industriområde, PRIX-rondellen, VA i Skålbo och tomter på Maln.
- Bron över kanalen på Storgatan renoverades. Gång- och cykelvägar anlades mellan Marielundsvägen och Namsosplan samt längs Furulundsvägen. Malnbaden tillgänglighets- och säkerhetsanpassades.
- Förskolans tillbyggnad i Enånger invigdes. Hudiksvall, Forsa, Näsviken och Delsbo fick nya förskole-

moduler. Mo skola fick ny värmepumpänläggning och köket byggdes om för cook- & chillverksamhet.

- Marabou-huset i Iggesund revs, nu väntar översyn av utemiljön.
- Bostadsanpassning utfördes för 8 miljoner kronor.
- Städavdelningen fick fem nya städoobjekt.
- Kammarkollegiet beviljade kommunens ansökan om permutation av testamente för Salagården, vilket innebär att kommunen kan sälja fastigheten.
- Kommunen genomförde för första gången på 16 år tomtfördelning på nytt småhusområde, Malnhedsvägen med 28 nya tomter.
- Dellengården i Friggesund avyttrades.
- Fortsatt stor efterfrågan på mark för industri och bostadsbyggande, totalt har fastigheter sålts för 5,6 miljoner kronor.
- Mätningssektionen har satt nya adresser på samtliga fastigheter i kommunen, totalt 20 000 stycken.
- Vägverket beviljade statsbidrag för åtgärder på grund av vägtrafikbuller.
- Utredning om Hudiksvalls vattenförsörjning, med fokus på Hallstaåsen vid Norra Dellen pågår.
- Ombyggnad av Delsbo avloppsreningsverk.
- Översyn av Iggesunds framtida vattenförsörjning.
- Planering för utbyggnad av avlopp på Maln/Skålbo
- Om- och tillbyggnad vid Ulvberget.
- Från årsskiftet överfördes transportorganisationen och mätningsskontoret till tekniska förvaltningen.

Resultat

- Förvaltningens åtaganden har i stort sett uppfyllts.
- Förvaltningen har tillsammans med Sveriges Kommuner och Landsting undersökt hur medborgarna uppfattar kommunens service när det gäller gator, parker, vatten/avlopp samt sophämtning/avfallshantering. Resultaten var förhållandevis bra jämfört med

Område	Bokslut	Avvikelse		Budget
	2007	2007	%	2008
Politisk verksamhet	0,5	0,4	44%	0,9
Infrastruktur	49,3	1,4	3%	52,5
Fritid och kultur	1,1	-0,1	-10%	0,9
Affärsmässig verksamhet	-3,6	5,3		-0,4
Lokaler	14,2	-3,9	-38%	8,1
Särskilt riktade åtgärder	2,8	0,0	0%	3,0
Äldreomsorg	7,8	0,3	4%	8,2
Centrala stödfunktioner	-0,2	0,2	0%	6,5
Summa	71,9	3,6	5%	79,7

	2007
Antal tillsvidareanställda	218
Kvinnor/män	95/123
Antal årsarbetare	209
Medelålder	51
Personalkostnader, % av totala externa kostnader	29%

Årsredogörelse Nämnder

deltagande kommuner. De närmaste två åren avser förvaltningen jobba med information, kundbemötande, tillgänglighet och trafiksäkerhet.

- Tekniska förvaltningen visar ett överskott mot budget på 3,6 miljoner kronor, varav 2,6 miljoner kronor hör till de taxefinansierade verksamheterna. Överskottet för de skattefinansierade verksamheterna beror bland annat på hyresintäkter från kommunens optofibernet (Fiberstaden).

Personal

- Antalet tillsvidareanställd personal är 218 st, 95 kvinnor och 123 män. Antalet årsarbetare är 209 st och medelåldern uppgår till 51 år. Under de närmaste fem åren uppnår 46 anställda 65 års ålder, det är 21% av förvaltningens tillsvidareanställda.

- Effekterna av en hög medelålder ger allt tydligare signaler kring behovet av att utveckla en bra arbetsplats, dels för att så länge som möjligt behålla de äldre medarbetarna, men även för att kunna rekrytera unga kompetenta medarbetare.

- För tekniska som arbetsgivare är det mycket angeläget att medarbetarna är friska och därför ska det inom tekniska förvaltningen bedrivas fortlöpande arbete med en friskvårdssatsning, som uppmuntrar och stimulerar medarbetarna till motion och en i övrigt sund livsstil.

- Kompetensutveckling bedrivs på respektive avdelning med exempelvis specialriktade kurser, studiebesök med mera.

- Från årsskiftet har transportorganisationen och mätningkontoret överförts till tekniska förvaltningen.

- Svarefrekvensen för hälsobokslutet var 80 % när det gäller ledare och 71% för medarbetare. Flest positiva svar av ledarna fick påståendet: ”Jag har årligen lönesamtal med samtliga mina medarbetare som jag har personalansvar för”. Flest negativa svar fick: ”Jag har egen handledning”. Flest medarbetare svarade positivt på påståendet: ”Jag har möjlighet att påverka hur jag ska utföra mitt arbete” medan ”På min arbetsplats

har vi det senaste året aktivt arbetat med jämställdhetsfrågor” fick flest negativa svar.

- Under fem år fyller 23 % av förvaltningens anställda 65 år. En bra arbetsplats gör det möjligt att behålla äldre medarbetare och rekrytera unga kompetenta medarbetare.

- Fortlöpande friskvårdssatsning som uppmuntrar och stimulerar medarbetarna till en sund livsstil.

Framtid

- Fortsatt arbete med nya industri- och bostadsområden, bland annat vid E4 och R84 samt i Skålbo.

- Byggande av 36 nya hyreslägenheter bakom Kvantum startar sannolikt under 2008.

- Arbete med åtgärder för vägtrafikbuller påbörjas.

- Byggindex fortsätter att öka, vilket medför högre investeringskostnader.

- Ökade energipriser slukar större delen av resurserna, vilket gör energieffektivisering allt viktigare.

- På dricksvattensidan märks allt större fokusering på säkerhet och beredskap.

- Satsningar på att upprätta eller uppdatera skyddsområden.

- Ny avfallsplan fastställs under 2008.

- Beslut om framtida deponeringsverksamhet under 2008.

- Nedlagda deponier ska inventeras i ett gemensamt länsprojekt.

- Öppettider och tillgängligheten vid återvinningscentralerna ses över.

”En bra arbetsplats gör det möjligt att behålla äldre medarbetare och rekrytera unga kompetenta medarbetare”

Årsredogörelse De kommunala företagen



Org nr 556197-3669

Ekonomi (kkr)	2007	2006
Omsättning	20 199	20 074
Rörelseresultat	8 651	8 071
Resultat efter finansiella poster	7 938	7 423
Årets resultat	5 079	4 609
Eget kapital	37 043	33 964
Obeskattade reserver	23 918	23 027
Låneskuld	20 000	24 000
Soliditet inkl del av obeskattade reserver	57%	53%
Antal årsanställda	5	5
Kommunalt ägande	100%	100%

Ändamål

Bolagets verksamhetsinriktning är att äga och förvalta fast och lös egendom. Bolaget ska förvalta och förädla fastigheten Guldsmeden 8 i syfte att stärka de kommersiella hyresgästernas lönsamhet och attraktionskraft samt tillhandahålla ändamålsenliga och yteffektiva lösningar på offentliga och andra verksamheters behov av lokaler.

Bolaget har dessutom ett skötseluppdrag av den sammanbyggda fastigheten Guldsmeden 1.

Viktiga händelser

Ombyggnaden i samband med kommunens stora omorganisation avslutades i början av året. Kostnaden för bolagets del togs redan i 2006 års bokslut.

Stora resurser har satsats på en upprustning av kommunens sammanträdeslokaler på plan 4. Förutom nya ytskikt har fokus varit bättre ljudisolering av och betydligt bättre lufttillförsel till framför allt A-salen. Kostnaden har för bolagets del belastat resultatet med i det närmaste 2,5 miljoner kronor. En mindre del återstår att färdigställa under 2008.

Hyresmarknaden har även detta år varit god, med endast marginella vakanser.

Framtiden

För 2008 förutses ett lägre resultat före dispositioner och skatt (5,7 miljoner kronor) gentemot föregående år (7,9 miljoner kronor), främst på grund av betydande satsningar på förnyelse av entréskyltningen, byte av passersystem, förbättrad kylkapacitet med mera i den snart 30-åriga fastigheten.

Schablonmässigt har som tidigare 1,7 miljoner kronor avsatts till lokalanpassningar. Om detta är tillräckligt eller för mycket beror på vad som kommer att hända under året och i vilken takt Försäkringskassan kommer att lämna sina lokaler i huset.



Org nr 5566961305

Ekonomi (kk)	2007	2006
Omsättning	25 483	13 827
Rörelseresultat	599	316
Resultat efter finansiella poster	643	288
Årets resultat	184	207
Eget kapital	1 391	307
Obeskattade reserver	387	-
Låneskuld	-	-
Soliditet inkl del av obeskattade reserver	23%	6%
Antal årsanställda	26	23
Kommunalt ägande	100%	100%

Ändamål

Bolaget ska på kommunens fibernät och hyrda nät distribuera TV, telefoni samt svara för IT-stöd, IT-service och slutanvändarstöd för samtliga förvaltningar inom Hudiksvalls kommun.

Vidare har bolaget till föremål för sin verksamhet att medverka till utveckling av näringslivet i Hudiksvall så att en stark infrastrukturbas finns inom IT-området.

Bolagets ska främja kommunens förutsättningar för tillväxt genom att vara ett samordnande organ för etablering, drift och utveckling av IT-infrastruktur, IT-stöd och kommunikation samt IP-baserade tjänster.

Viktiga händelser

Bolaget har under året fungerat som ISP (Internet Service Provider) och kommunikationsoperatör för Internettjänst och IP-telefoni i Hudiksvalls stadsnät.

Fiberstaden AB flyttade in nya lokaler i januari och fick därmed hela verksamheten samlad under samma tak. Fiberstaden driver ett öppet stadsnät där kunden erbjuds möjlighet att välja bland flera leverantörer av

bredbandstjänster. Vid slutet av året finns sex internetleverantörer, en telefonileverantör och en TV-leverantör. TV är en viktig tjänst i stadsnätet och hösten 2007 gjordes investeringar i TV-system.

Utbyggnad av Hudiksvalls stadsnät fortsatte med fokus på FTTH (Fiber till hemmet). Antalet privatkunder i stadsnätet passerade 3 000.

Bolaget genomförde på uppdrag av kommunstyrelsen en utredning om fortsatt utbyggnad av stadsnätet för att öka täckningsgraden från nuvarande 95 % med sikte mot 100 %.

Bolaget samarbetar med Acreo AB för utveckling av tjänster inom ramen för Acreos testbädd för bredbandstjänster. Öppen IP-TV-plattform är ett av projekten som drivs i testbädden.

Framtid

Fiberstaden AB kommer under 2008 att ansluta samtliga ännu inte anslutna fastigheter i Hudiksvalls bostäders bestånd. Därmed kommer hela allmännyttans fastighetsbestånd att vara anslutet till Hudiksvalls stadsnätets fiberinfrastruktur.

Bolaget gör under 2008 egna investeringar i både teknisk utrustning och stödsystem för att säkerställa den kvalitet som krävs av dagens bredbandstjänster samt för att effektivisera verksamheten.

Fiberstaden AB kommer under 2008 att arbeta med att utvidga TV-tjänsterna i stadsnätet och arbetar också aktivt med att få in nya bredbandstjänster. Tjänsteutbudet i stadsnätet är viktigt för kommunens innevånare och företag.

Hudiksvalls kommun har beslutat att förnya sin IT-miljö genom att uppgradera sin befintliga Novell-plattform och projektet kommer att genomföras under våren 2008. Syftet är att få en modern IT-miljö med ökad kvalitet och funktionalitet.

Årsredogörelse De kommunala företagen



Org nr 556241-6494

Ekonomi (kkkr)	2007	2006
Omsättning	5 814	11 045
Rörelseresultat	9	5 890
Resultat efter finansiella poster	-872	4 976
Årets resultat	-872	4 976
Eget kapital	7 697	8 568
Obeskattade reserver	-	-
Låneskuld	26 437	14 877
Soliditet inkl del av obeskattade reserver	21%	34%
Antal årsanställda	2	2
Kommunalt ägande	100%	100%

Ändamål

Bolaget är ett helägt dotterbolag till Hudiksvalls Näringslivs AB som i sin tur ägs av Hudiksvalls kommun. Bolaget äger och förvaltar industrifastigheter i Näsviken, Delsbo och Hudiksvall.

Viktiga händelser

Bolaget har köpt fastigheten Östanbräck 1:103, det så kallade Fiberhuset, för 11,5 miljoner kronor. Fastigheten har därefter anpassats till uthyrning till teknikföretag, en investering på 0,6 miljoner kronor. Föregående år avyttrades fastigheten Östanbräck 50:2, vilket innebar en realisationsvinst på 4,5 miljoner kronor.

Under året har efterfrågan av lokaler i Fiberhuset varit god. För övriga fastigheter har uthyrningen varit likvärdig med föregående år.

Resultatet har belastats med engångskostnader för byte av fjärrvärmekulvert i Delsbo och anpassningar i Fiberhuset om totalt 0,4 miljoner kronor. Befintliga hyresavtal kommer att innebära ökade hyresintäkter i framtiden. För närvarande är även möjligheterna goda att öka uthyrd yta och därmed öka hyresintäkterna under år 2008.

Med hänsyn till detta bedömer styrelsen och verkställande direktören att resultatutvecklingen kommer att vara positiv och att resultaten för kommande år blir väsentligt förbättrade jämfört med år 2007.

GLYSISVALLEN AB



Org nr 556315-5125

Ekonomi (kkr)	2007	2006
Omsättning	9 329	9 208
Rörelseresultat	769	792
Resultat efter finansiella poster	276	236
Årets resultat	276	236
Eget kapital	5 361	5 085
Obeskattade reserver	-	-
Låneskuld	10 000	11 000
Soliditet inkl del av obeskattade reserver	25%	24%
Antal årsanställda	8	8
Kommunalt ägande	50%	50%

Ändamål

Bolaget ska enligt förutsättningarna i ingånget avtal utveckla verksamhet och anläggningar inom givna ansvarsområden.

Bolaget ska aktivt verka för att uppfylla de behov som föreningar samt idrotts- och fritidsintresserad allmänhet har. Genom kreativitet med alternativa arrangemang och aktiviteter, gärna i samarbete med kommunens turist- och kultursatsningar, utöka områdets aktiviteter och nyttjandegrad.

För att möjliggöra framtida expansion och utveckling, via ett nära samarbete mellan parterna i bolaget, tillföra mark eller fastigheter för att skapa nödvändig finansiell substans. Även andra verksamhetsområden där samordningsfördelar kan påvisas ska undersökas.

Viktiga händelser

Investeringarna uppgick till 9,2 miljoner kronor.

Energikostnaderna kontrolleras och bevakas för att förbättra uppföljning och arbetet fortsätter under 2008 för att minimera energiförbrukningen.

Året har präglats av diskussioner med framför allt föreningar om målsättningar och framtida inriktning som får en påverkan på bolaget och anläggningen.

Kontinuerliga diskussioner fördes med HHC som redovisat sina ambitioner och visioner vilka medför krav på anläggningen. Liksom under föregående år har bristen på istider gjort att önskemål på en konstfrusen utebana eller hall framförts, även från andra föreningar och allmänheten.

Våren var starten för den efterlängtade konstgräsplanen som under ett antal år diskuterats men blev ett förverkligande. Arbetet gick bra och planen var spelklar i december.

Stor miljöhänsyn togs vid val av konstgräsmaterial i mattan, vilket ledde till ett miljömässigt bra material men till en merkostnad på 1,6 miljoner kronor.

Det har långt varit brist på omklädningsrum, vilket aktualiserats ytterligare i och med konstgräsplanen. Olika lösningar utreds. Även krav på ombyggnad av befintliga omklädningsrum i ishallen diskuteras med HHC.

Samlarmässan behåller sitt grepp publikt. Hälsinge Marknad är det klart största arrangemanget. Vårt eget Luciafirande på is genomfördes traditionsenligt med inslag av HHC och Strands IF konståkningsgrupp.

Sportmuseet har fortsatt positiv utveckling och är mycket uppskattat och anses idag vara ett av de mest intressanta sportmuséerna i Sverige.

Glysis Brolin Stipendiat utdelades i samband med Luciafirandet till Emma Svärd representerande Hudik Alpin och Team Hudik.

Hudiksvalls H bostäder

Org nr 556507-8267

Ekonomi (kkr)	2007	2006
Omsättning	232 810	230 504
Rörelseresultat	24 837	29 633
Resultat efter finansiella poster	4 743	9 911
Årets resultat	5 191	6 717
Eget kapital	91 917	86 727
Obeskattade reserver	20 095	22 738
Låneskuld	558 095	577 955
Soliditet inkl del av obeskattade reserver	14%	13%
Antal årsanställda	84	84
Kommunalt ägande	100%	100%

Ändamål

Bolaget ska förvärva, sälja, äga, bygga, förvalta och upplåta lägenheter och tomträtter med bostäder, affärs- och kontorslägenheter samt kollektiva anordningar. Bolaget ska även bedriva liknande byggnads-, förvaltnings- och driftuppdrag för annan uppdragsgivares räkning. Ändamålet med bolagets verksamhet är att främja i första hand kommunens försörjning med bostäder och kommersiella lokaler.

Bolaget har idag inga uppdrag för annan uppdragsgivare. Den som önskar bostad inom bolagets bestånd kan i de flesta fall erbjudas lägenhet inom tre månader, dock inte i de centrala delarna av staden.

Viktiga händelser

I december 2006 gjordes överenskommelse om hyror för 2007 och 2008. Denna förhandlingsomgång präglades av en betydligt större förståelse för bolagets behov än tidigare år. Resultatet av förhandlingarna blev en höjning med 1 % inom intervallet 0-1,23 % 2006 och med en höjning av 1,75 % inom intervallet 0-2,1 % 2008.

Hyresbortfallet uppgick till 6,3 miljoner kronor vilket motsvarar 137 lediga lägenheter genomsnittligt per månad. Vakansgraden har varit stabil under året. Speciellt inom Hudiksvalls stad har vakanserna varit låga medan Dellenbygden dras med de högsta vakanserna.

Arbetsordning för styrelse samt vd-instruktion fastställdes för året vid styrelsens februarisammanträde.

Ingen utdelning skedde till ägaren.

Tillgängligheten för lägenheter inom Iggesund har ökat i och med att Gråstensgatans tvättstuga försetts med en ny trapplös angörning.

Ett större renoverings- och underhållsprojekt på Jakobsbergsvägen och Rönnstigen, har pågått under året. En fasad på Rönnstigen har tilläggsisolerats och putsats om och ett hus på Jakobsbergsvägen har genomgått stamrenovering inklusive ovanstående fasadrenovering. Projektet pågår till och med 2009.

Årsredogörelse De kommunala företagen



Hudiksvalls Näringslivs AB

Org nr 556187-6284

Ekonomi (kkkr)	2007	2006
Omsättning	34 557	27 945
Rörelseresultat	317	-107
Resultat efter finansiella poster	10	-129
Årets resultat	10	-129
Eget kapital	1 354	1 344
Obeskattade reserver	-	-
Låneskuld	-	-
Soliditet inkl del av obeskattade reserver	7%	10%
Antal årsanställda	36	35
Kommunalt ägande	100%	100%

Ändamål

Hudiksvalls Näringsliv AB (HNA) är dels ett helägt dotterbolag till Hudiksvalls kommun, dels moderbolag till Forsså Gruppen AB och ska vara centrum för utveckling av näringslivet i kommunen.

Viktiga händelser

Verksamhetsåret har framför allt fokuserats på Fiber Optic Valley, nyetableringar och befintliga företag.

Projektet Fiber Optic Valley har bildat aktiebolaget FOV AB, vilket innebär att HNA:s roll i projektet kommer att upphöra. Visst ansvar ligger däremot kvar hos HNA tills slutredovisningarna är klara.

Under året har ett antal nyetableringar genomförts. De nyetableringar som HNA har varit involverade i har inneburit nyanställningar i storleksordningen 45-50 årsarbeten.

Aktiviteter för de redan etablerade företagen har framför allt inneburit hjälp med att hitta finansiering, lokaler, personal och teknisk hjälp. Det har bland annat medfört nyanställningar på ytterligare 30 årsarbeten.

HNA har också drivit projektet Norra Hälsinglands företagsakademi för att stödja nystartade företag med konsultation, nätverksbyggande, rådgivning och starta eget-kurser. Projektet engagerar 120 personer. Med hjälp av detta projekt, tillsammans med Arbetsförmedlingen, har 90 företag startat, vilket innebär 100 årsarbeten. Konsultationer med bland annat nätverksbyggande och rådgivning har medfört att företag som är yngre än tre år har en mycket högre överlevnadsgrad än tidigare.

Under året har Nutek beviljat Hudiksvalls kommun bidrag för start av Kom Tek. Det är ett led i kommunens vilja att främja teknikintresset hos ungdomar. Kom Tek placeras i anslutning till Mulle Meck.

Det så kallade EKA-huset, som numera kallas Fiberhuset, har till stora delar hyrts ut till framför allt nystartade företag inom fiberoptik eller närliggande branscher. Förhandlingar med ytterligare hyresgäster pågår.

Beslut har tagits att projekt IT-rådgivarna ska fortgå i minst två år till, inte bara Gävleborg utan också i Dalarna. Ett nytt projekt som vänder sig till kvinnligt företagande har beslutats och kommer att starta under 2008.

Turistbyråns verksamheten har bedrivits enligt plan. HNA och turistbyrån har bland annat drivit Hollandsprojektet (marknadsföring av kommunen i Holland), kompetensutveckling för besöksnäringen i Gävleborgs län samt Bothnia Cruises (marknadsföra Hudiksvall som kryssningsdestination). Det första kryssningsfartyget anlöpte Hudiksvall i juni med lyckat resultat. Ytterligare två besök är planerade under 2008.

Årsredogörelse De kommunala företagen



hälsinglands museum·hudiksvall

Org nr 887500-7638

Ekonomi (kkr)	2007	2006
Omsättning	9 136	8 861
Rörelseresultat	-407	-117
Resultat efter finansiella poster	49	51
Årets resultat	49	51
Eget kapital	2 316	2 267
Obeskattade reserver	-	-
Låneskuld	-	-
Soliditet inkl del av obeskattade reserver	28%	27%
Antal årsanställda	13	14
Kommunalt ägande	60%	60%

Ändamål

Stiftelsens ska förvalta samlingar, arkiv, byggnader, depositioner med mera och hålla dem tillgängliga för allmänheten.

Stiftelsen ska bedriva och främja kulturmiljövård, utställnings-, konst- och utbildningspedagogisk verksamhet samt utveckla och förnya metoder för detta.

Stiftelsen ska i sin verksamhet samarbeta och samråda med statliga och kommunala myndigheter, kulturinstitutioner, organisationer och enskilda verkssamma i samhälls- och kulturliv.

Viktiga händelser

Hälsinglands museum hade drygt 48 000 besökare. Mer än 5 000 ungdomar har tagit del av museets workshops och filmutbud. Besökssiffrorna har under flera år varit mycket goda. Våra samverkansprojekt i landskapet har också varit välbesökta.

Samarbetet med andra hälsingekommuner har förstärkts genom bland annat satsningar på ungdomar och kulturturism. Unga människors identitetsarbete är relaterat till fler, bredare och mer lättroliga kulturella tillhörigheter än tidigare. Med den utgångspunkten verkar museet tillsammans med unga i filmverksamhet, workshops och samtidskonst.

Norrlands största förindustriella projekt, linnemanufakturen i Flor, gestaltades i den stora historieställningen "Linne, lyx och lidande". Utställningen var ett samarbete med Söderhamns kommun, Mo hembygdsförening och Ranbogården där en separat 1700-talsutställning med produkter från Flor visades. Under sommaren låg programverksamheten på Ranbogården med föreläsningar, barnverksamhet och kulturhistoriska vandringar.

Arbetet med museets samlingar och arkiv har varit mycket omfattande. En för allmänheten okänd och icke tillgänglig del av samlingarna är samlingen av interiört väggmåleri som med färdigställandet av museets visningsmagasin blir tillgänglig för allmänheten. Med sin omfattning och kvalitet utgör väggmålerisamlingen, tillsammans med bildarkiv och allmogesamling, en stor kunskapskälla om hälsingegårdar förklarar som världsarv 2009.

Finansiering ordnades för ombyggnation och klimatanpassning av museets bildarkiv. Med Hilding Mickelssons bildsamling har museets arkiv breddats både geografiskt, tidsmässigt och tematiskt. Digitaliseringen av materialet, som är avgörande för bildernas tillgänglighet, sker på Arkion/SVAR i Bollnäs. Huvuddelen av kostnaderna för digitalisering och nytt bildarkiv har projektfinansierats.

Museets kulturmiljöarbete utgår från att skydda och bevara, men också förmedla kunskap för att bruka värdefulla och viktiga kulturmiljöer. Genom en medveten och stark inriktning på samverkan med olika samhällsaktörer har museets kulturmiljövård vidgat uppdragsfält och roll som kunskapsförmedlare.

Totalt får Hälsinglands museum från sina stiftelsehuvudmän 5, 4 miljoner kronor.

Externa projektmedel var 1, 9 miljoner kronor. Det är en krävande arbetsmodell att en så stor del av museets budget är externt finansierad. Samtidigt ger det en stor mängd samarbetspartners vilket också är vitaliserande och dynamiskt för verksamheten.

Årsredogörelse De kommunala företagen

Koncernresultaträkning (Mkr)

	Not	2007	2006
Verksamhetens intäkter	1,2	746,2	742,0
Verksamhetens kostnader	3,4	-2 172,4	-2 040,2
Avskrivningar	5	-102,1	-103,2
Verksamhetens nettokostnader	6	-1 528,3	-1 401,4
Skatteintäkter		1 233,8	1 193,7
Generella statsbidrag och utjämning	7	319,3	294,8
Finansiella intäkter	8	28,4	20,7
Finansiella kostnader	9	-28,5	-27,3
Resultat efter finansiella poster		24,7	80,5
Skatter		-3,9	-5,1
Årets resultat		20,8	75,4

Koncernbalansräkning (Mkr)

	Not	2007		2006	
Tillgångar	1,2				
Anläggningstillgångar					
<i>Materiella anläggningstillgångar</i>					
Byggnader, mark	5	1 830,5		1 831,0	
Inventarier, maskiner	5	50,6		50,4	
<i>Finansiella anläggningstillgångar</i>					
Värdepapper, andelar	10	440,3		414,9	
Långfristiga fordringar		13,2		12,5	
		2 334,6	89%	2 308,8	91%
Omsättningstillgångar					
Förråd		1,1		1,0	
Kortfristiga fordringar		177,5		114,3	
Likvida medel	11	116,1		121,0	
		294,7	11%	236,3	9%
Summa tillgångar		2 629,3		2 545,1	
Eget kapital och skulder					
Eget kapital					
Balanserat eget kapital	12	1 367,6		1 292,2	
Årets resultat	12	20,8		75,4	
		1 388,4	53%	1 367,6	54%
Avsättningar					
Pensioner	4	49,0	2%	41,6	2%
Uppskjutna skatter		7,6		7,7	
Övriga avsättningar		3,0		0,0	
		59,6		49,3	
Skulder					
Långfristiga skulder	13	703,2		721,4	
Kortfristiga skulder		478,1		406,8	
		1 181,3	45%	1 128,2	44%
Summa eget kapital och skulder		2 629,3		2 545,1	
Ställda säkerheter:	14	245,0		286,0	
Ansvarsförbindelser:	14	1 042,2		914,9	

Årsredogörelse De kommunala företagen

Kassaflöden	Not	2007	2006
	1,2		
Den löpande verksamheten			
Årets resultat		20,8	75,4
Justering för			
avskrivningar/nedskrivningar		102,1	103,2
pensionsavsättning		7,4	-1,7
uppskjutna skatter		2,9	-0,1
realisationsvinst/förlust		-1,5	-10,7
Medel från verksamheten före förändring av rörelsekapital		131,7	166,1
Ökning/minskning av kortfristiga fordringar		-63,2	-8,1
Ökning/minskning av kortfristiga skulder		71,2	17,5
Kassaflöde från löpande verksamhet		139,7	175,5
Investeringsverksamheten			
Investering i materiella anläggningstillgångar		-111,6	-100,8
Försäljning av materiella anläggningstillgångar		11,3	24,1
Investering i finansiella anläggningstillgångar		-25,4	-20,5
Kassaflöde från investeringsverksamheten		-125,7	-97,2
Finansieringsverksamheten			
Nyupptagna lån		-18,2	22,0
Amortering av skuld			-66,7
Minskning av långfristiga fordringar		-0,7	0,7
Kassaflöde från finansieringsverksamheten		-18,9	-44,0
Årets kassaflöde		-4,9	34,3
Likvida medel vid årets början		121,0	86,7
Likvida medel vid årets slut		<u>116,1</u>	<u>121,0</u>
		-4,9	34,3

Redovisningsregler

Redovisningen sker enligt god kommunal redovisningssed och i stort föreligger enhetliga redovisningsprinciper mellan kommunen och koncerndelarna. Vid upprättandet av koncernredovisningen har väsentlighetsprincipen varit vägledande.

Likvida medel

I koncernredovisningen redovisas företagens tillgångar i koncernkontot som likvida medel medan de i koncernföretagens egna bokslut och balansräkningar redovisas som kortfristiga fordringar.

Förvärvsmetoden

Förvärvsmetoden innebär att det egna kapital som dotterbolagen hade när de förvärvades ska elimineras. Efter som kommunens dotterbolag har bildats av kommunen bestod dotterbolagens egna kapital vid förvärvstillfället av kommunens aktieinnehav. Koncernredovisningen är därför reducerad med kommunens innehav av aktier i egna bolag och motsvarande belopp på eget kapital i resp bolag. Endast eget kapital som intjänats i resp företag efter bildandet ingår därför i koncernens egna kapital (se i övrigt not 12).

De dispositioner som företagen gör i form av avskrivning över plan mm och som redovisas som obeskattade reserver på deras balansräkningar har reducerats med en beräknad skatt. I tidigare koncernredovisningar har de obeskattade reserverna i sin helhet tagits upp bland koncernens egna kapital.

Proportionell konsolidering

Intäkter/kostnader och tillgångar/skulder har upptagits till så stor del som motsvarar kommunens ägarandel av respektive företag s k proportionell konsolidering. Att ta med ekonomiska åtaganden i proportion till ägarandel ger tydlig information om kommunens andel av tillgångar, skulder etc. I vissa stycken grundas koncernbokslutet på preliminära uppgifter om koncernföretagen. Ev avvikelser bedöms dock ha marginell påverkan på koncernbokslutet. Erforderliga korrigeringar görs i kommande bokslut. Koncernbokslutet ger en tillfredsställande helhetsbild av kommunens ekonomiska åtagande.

Årsredogörelse De kommunala företagen

Not 1 Kommunkoncernens aktiebolag och stiftelser

<u>Bolag/stiftelse</u>	<u>Bildat år</u>	<u>Ägarandel/inflytande</u>	
Fastighets AB Glysis	1978	100%	Hudiksvalls kommun
Stiftelsen Hälsinglands Museum	1980	60%	Hudiksvalls kommun
		40%	Landstinget Gävleborg
Forssågruppen AB	1984	100%	Hudiksvalls Näringslivs AB
Glysisvallen AB	1988	50%	Hudiksvalls kommun
		50%	NCC Roads AB
Hudiksvalls Näringslivs AB	1992	100%	Hudiksvalls kommun
AB Hudiksvallsbostäder *)	1994	100%	Hudiksvalls kommun
Fiberstaden AB **)	2006	100%	Hudiksvalls kommun

*) Stiftelsen Hudiksvallsbostäder (från 1971) ombildades 1994 till aktiebolag.

**) Fiberstaden AB omfattade under 2006 endast en del av året 1/6 - 31/12

Följande aktiebolag har ej tagits med pga låg ägarandel

X-Trafik AB	7%	Hudiksvalls kommun	
	50%	Landstinget Gävleborg	4%
	14%	Gävle kommun	2%
	7%	Sandvikens kommun	2%
	6%	Söderhamns kommun	2%
	5%	Bollnäs kommun	1%
			Ockelbo kommun

Not 2 Företagsledning

	<u>Styrelseordförande</u>	<u>VD/motsvarande</u>
Fastighets AB Glysis	Bente Sandström	Kjell Svensson
Fiberstaden AB	Jonas Wiklander	Magnus Larsson
Forssågruppen AB	Uno Jonsson	Tord Sällström
Glysisvallen AB	Bo Nilsson	Sture Åkesson
AB Hudiksvallsbostäder	Lilian Holmgren	Nils-Erik Blomdahl
Hudiksvalls Näringslivs AB	Uno Jonsson	Jonas Wiklander
Stiftelsen Hälsinglands Museum	Ingrid Cederqvist	Gunilla Stenberg

Not 3 Personal

Totalt antal anställda (årsanställda) och utbetalade löner och ersättningar i koncernföretagen.

Inom parentes anges antal män.

	<u>2007</u>	<u>2006</u>
<i>Antal årsanställda (st)</i>		
Fastighets AB Glysis	5(5)	5 (5)
Fiberstaden AB	26(21)	23(20)
Forssågruppen AB	2(2)	2 (2)
Glysisvallen AB	8(6)	8 (6)
AB Hudiksvallsbostäder	84(59)	84 (60)
Hudiksvalls Näringslivs AB	36(15)	35 (15)
Stiftelsen Hälsinglands Museum	13(5)	14 (5)
Hudiksvalls kommun	3 185 (669)	3 197 (663)
Summa	3 359	3 376 (776)

	<u>2007</u>	<u>2006</u>
<i>Löner och ersättningar (Mkr)</i>		
Fastighets AB Glysis	1,3	1,2
Fiberstaden AB	7,3	4,0
Forssågruppen AB	0,7	0,7
Glysisvallen AB	2,2	2,0
AB Hudiksvallsbostäder	23,8	23,1
Hudiksvalls Näringslivs AB	9,0	8,5
Stiftelsen Hälsinglands Museum	3,9	3,7
Hudiksvalls kommun	852,8	828,2
Summa	901,0	871,4

Årsredogörelse De kommunala företagen

Not 4 Verksamhetens kostnader - avsatt till pensioner

Bland verksamhetens kostnader ingår kostnader för de anställdas pensioner. Både utbetalade pensioner till de som gått i pension och avsättningar till kommande pensioner.

De anställdas pensioner kan säkerställas på flera sätt. Några koncerndelar gör inbetalningar till pensionsförsäkringsinstitut och liknande. Andra bokför sina pensionsåtaganden under posten "Avsatt till pensioner" på balansräkningen och svarar själva för att det finns pengar i tillräcklig omfattning till pensionerna.

Som kommunal pensionsskuld redovisas endast garantipensioner och sk kompletterande ålderspensioner inklusive löneskatt. Resterande pensionsskuld redovisas som en ansvarsförbindelse (not 14).

Avsatt till pensioner (Mkr)

	<u>2007</u>	<u>2006</u>
AB Hudiksvallsbostäder	6,7	7,2
Hudiksvalls Näringslivs AB	0,1	0,1
Stiftelsen Hälsinglands Museum	2,0	2,0
Hudiksvalls kommun	40,2	32,3
Summa	<u>49,0</u>	<u>41,6</u>

Not 5 Avskrivningar

I resultaträkningen belastas resultatet med avskrivningar enligt plan vilka beräknas på anläggningarnas ursprungliga anskaffningsvärde. Avskrivning sker linjärt eller efter annan fastställd plan och baseras på uppskattningar om tillgångarnas ekonomiska livslängd. Avskrivningstiden varierar mellan 5-50 år.

De planenliga avskrivningarna innehåller även avskrivning på de investeringar som gjorts under 2007 för de flesta koncerndelarna.

I koncernföretagens separata resultaträkningar görs i vissa fall avskrivningar utöver plan vilket minskar årets resultat. Skillnaden mellan bokförd avskrivning och avskrivning enligt plan redovisas då som en bokslutsdisposition. I koncernredovisningen görs inga sådana bokslutsdispositioner.

På balansräkningen har anläggningarna grupperats som endera inventarier eller byggnader (jämför mark). Till inventarierna hänförs de grupper som skattemässigt klassificeras som inventarier.

	<u>2007</u>	<u>2006</u>
<i>Ingående bokfört värde (Mkr)</i>		
Byggnader, anläggningar, mark	1 831,0	1 846,1
Inventarier och maskiner	50,4	51,1
Summa	<u>1 881,4</u>	<u>1 897,2</u>
Investeringar	111,6	100,8
Försäljning	-11,3	-24,1
Realisationsförlust/vinst	1,5	10,7
Avskrivningar/nedskrivningar	-102,1	-103,2
<i>Utgående bokfört värde</i>	1 881,1	1 831,0
Byggnader, anläggningar, mark	1 830,5	1 831,0
Inventarier och maskiner	50,6	50,4
Summa	<u>1 881,1</u>	<u>1 881,4</u>

Bland byggnader ingår 21 960 kkr som är det belopp kommunen betalade 1998 för aktierna i Fastighets AB Glysis utöver det nominella aktievärdet. Beloppet avskrivs årligen med 1 mkr.

Årsredogörelse De kommunala företagen

Not 6 Verksamhetens nettokostnader

Innehåller nettot av samtliga rörelseintäkter och rörelsekostnader inklusive avsättningar till pensioner och avskrivningar. Verksamhetens nettokostnader utgör koncernens rörelseresultat.

Not 7 Generella statsbidrag

Omfattar de generella statsbidrag som kommunen erhåller som inte är kopplade till kostnaden för vissa verksamheter utan grundas på tex antal invånare. Bidragens karaktär gör att de redovisas som en finansiell post vid sidan av skatteintäkterna.

Not 8 Finansiella intäkter

I beloppet ingår ränta på likvida medel och placeringar, ränta på utlämnade externa lån, utdelning på externa aktier, räntebidrag, realiserade kursvinster mm.

Not 9 Finansiella kostnader

I beloppet ingår ränta på anläggningslån och övrig upplåning utanför koncernen, limitavgifter mm.

Not 10 Värdepapper, andelar

Innehav av långsiktiga placeringar i värdepapper utanför kommunkoncernen
Innehav den 31/12 (Mkr)

	<u>2007</u>	<u>2006</u>
Fastighets AB Gylis	0,1	0,1
AB Hudiksvallsbostäder	0,1	0,1
Stiftelsen Hälsinglands Museum	2,3	2,1
Hudiksvalls kommun	437,8	412,6
Summa	<u>440,3</u>	<u>414,9</u>

Det belopp på 21 960 kkr som kommunen betalade 1998 för aktierna i Fastighets AB Gylis utöver det nominella aktievärdet redovisas som övervärde i fastigheten och ingår inte bland värdepappren. På motsvarande sätt redovisas skillnaden mellan Forssågruppens nominella aktievärde och det värde på aktierna som Hudiksvalls Näringslivs AB redovisar.

Not 11 Likvida medel

Innehåller tillgångar i form av banktillgodohavanden och övriga likvida placeringar i den omfattning som företagen ingår i koncernredovisningen dvs i proportion till kommunens ägarandel. I de likvida medlen inräknas koncernföretagens andel i kommunkoncernens sk koncernkonto.

Likvida medel den 31/12 (Mkr)

	<u>2007</u>	<u>2006</u>
Fastighets AB Gylis	3,0	0,9
Fiberstaden AB	1,1	
Forssågruppen AB	2,1	2,3
AB Hudiksvallsbostäder	7,6	19,3
Hudiksvalls Näringslivs AB	0,1	0,1
Stiftelsen Hälsinglands Museum	1,4	1,6
Hudiksvalls kommun	100,8	96,8
Summa	<u>116,1</u>	<u>121,0</u>

Årsredogörelse De kommunala företagen

Not 12 Eget kapital

Kommunkoncernens egna kapital innehåller förutom bundet och fritt eget kapital även det som företagen redovisar som obeskattade reserver i sina resp bokslut.

Inga aktier eller grundfonder som kommunen och övriga koncerndelar äger i varandra finns med i koncernbokslutet utan det egna kapitalet visar hur mycket som inarbetats i företagen sedan de bildades och som ej delats ut.

Eget kapital (Mkr)

	<u>2007</u>	<u>2006</u>
<i>Obeskattade reserver</i>		
Fastighets AB Gylis	17,2	16,6
Fiberstaden AB	0,3	
AB Hudiksvallsbostäder	14,5	16,4
Summa	32,0	33,0
<i>Övrigt eget kapital</i>		
Fastighets AB Gylis	34,0	31,0
Fiberstaden AB	0,4	0,2
Forssågruppen AB	6,7	7,6
Gylisvallen AB	2,2	2,0
AB Hudiksvallsbostäder	71,9	66,7
Hudiksvalls Näringslivs AB	0,3	0,3
Stiftelsen Hälsinglands Museum	1,4	1,4
Hudiksvalls kommun	1 239,5	1 225,4
Summa	1 356,4	1 334,6
TOTALT	1 388,4	1 367,6

Not 13 Långfristiga skulder

Låneskulden per den 31/12 (Mkr)

	<u>2007</u>	<u>2006</u>
Fastighets AB Gylis	20,0	24,0
Forssågruppen AB	26,4	14,9
Gylisvallen AB	5,0	5,5
AB Hudiksvallsbostäder	558,1	577,9
Hudiksvalls kommun	91,5	99,1
Summa	701,0	721,4
Hudiksvalls kommun; anslutningsavgifter Va	<u>2,2</u>	<u>0,0</u>
	703,2	721,4
Låneskuldens fördelning i % på		
-skattefinansierad kommunal verksamhet	5%	5%
-taxefinansierad verksamhet	95%	95%

Inga lån är upptagna i utländsk valuta.

Årsredogörelse De kommunala företagen

Not 14 Ställda säkerheter och ansvarsförbindelser

Kommunens åtaganden i form av ansvarsförbindelser och ställda panter kan sägas ge en "riskbild" av koncernen. Kommunen har iklätt sig ansvarsförbindelser till två ändamål. Dels borgen på lån och dels pensionsåtaganden för anställda. Av kommunens totala borgensåtaganden utgör ca 75% borgen till kommunala bolag och stiftelser för deras upplåning. Det är ett koncerninternt åtagande som inte medtas i koncernredovisningen och inte ingår i noten.

Kommunens åtagande gällande de anställdas pensioner ingår i ansvarsförbindelsen. Koncernens åtagande mot banker och låneinstitut motsvaras av låneskulden.

Ställda säkerheter och ansvarsförbindelser (Mkr)

Ställda säkerheter		2007	2006
Fastighets AB Glysis		22,0	22,0
Forssågruppen AB		40,2	40,2
AB Hudiksvallsbostäder		182,8	223,8
	Summa	245,0	286,0
Ansvarsförbindelser		2007	2006
AB Hudiksvallsbostäder		0,5	0,4
Hudiksvalls Näringslivs AB		17,2	11,7
Hudiksvalls kommun			
-borgensåtagande		161,6	164,9
-ansvarsförbindelse pensionsåtagande		862,9	737,9
	Summa	1 042,2	914,9

Hudiksvalls kommun

Resultaträkning (Mkr)

	Not	2007	2006
Verksamhetens intäkter	1,4,17,18	758,5	699,7
Verksamhetens kostnader	1,2,4,17,18	-2 213,5	-2 065,5
Jämförelsestörande kostnader	1	-31,6	-1,1
Avskrivningar	3	-75,3	-77,6
Verksamhetens nettokostnader		-1 561,9	-1 444,5
Skatteintäkter	6	1 233,9	1 193,7
Generella statsbidrag och utjämning	6	319,3	294,8
Finansiella intäkter	7	29,4	22,7
Finansiella kostnader	7	-5,6	-5,8
		1 577,0	1 505,4
Årets resultat	8	15,1	60,9

Balansräkning (Mkr)

	Not	2007		2006	
Tillgångar					
Anläggningstillgångar					
<i>Materiella anläggningstillgångar</i>					
Fastigheter och anläggningar	9	980,2		978,3	
Maskiner och inventarier	9	33,0		32,0	
<i>Finansiella anläggningstillgångar</i>					
Aktier, andelar och bostadsrätter	10	485,3		459,2	
Långfristig utlåning	11	5,8		5,5	
		1 504,3	85%	1 475,0	89%
Omsättningstillgångar					
Kortfristiga fordringar	12	159,6		93,4	
Likvida medel	13	100,8		96,7	
		260,4	15%	190,1	11%
Summa tillgångar		1 764,7		1 665,1	
Eget kapital och skulder					
Eget kapital					
Balanserat resultat	8,17,18	1 233,4		1 172,5	
Årets resultat	8,17,18	15,1		60,9	
		1 248,5	71%	1 233,4	74%
Avsättningar					
Avsatt till pensioner	2	40,3	1%	32,4	2%
Övriga avsättningar	17	3,0			
		43,3		32,4	
Skulder					
Långfristig upplåning	14	91,5		99,1	
Övriga långfristiga skulder	18	2,2			
Kortfristiga skulder	15	379,2		300,2	
		472,9	27%	399,3	24%
Summa eget kapital och skulder		1 764,7		1 665,1	
Ansvarsförbindelser	2	862,9		737,9	
Borgensförbindelser	16	670,2		638,2	

Hudiksvalls kommun

Finansieringsanalys (Mkr)

Kassaflöden

	Not	2007	2006
Den löpande verksamheten			
Årets resultat		15,1	60,9
Justering avskrivningar/hedskrivningar	3	75,3	77,6
Justering pensionsavsättning	2	7,0	-2,2
Justering ränta pensionsskuld	2	0,9	0,6
Justering avsättning deponi	17	3,0	
+realisationsvinst/förlust		-1,6	-7,7
<i>Medel från verks före förändr av rörelsekapital</i>		99,7	129,2
Ökning/minskning kortfristiga fordringar	12	-66,2	-0,4
Ökning/minskning kortfristiga skulder	15	79,0	5,8
<i>Kassaflöde från löpande verksamhet</i>		112,5	134,6
Investeringsverksamhet			
Investering i materiella anläggningstillgångar	5	-82,4	-87,3
Försäljning av materiella anläggningstillgångar		5,7	13,4
Investering i finansiella anläggningstillgångar	10	-26,1	-20,5
Försäljning av finansiella anläggningstillgångar			
<i>Kassaflöde från investeringsverksamheten</i>		-102,8	-94,4
Finansieringsverksamheten			
Nyupptagna lån	14	0,0	22,0
Amortering av skuld	14	-7,6	-32,8
Förutbetalda anl avg	18	2,4	
Återföring förutbetalda anl avg	18	-0,2	
Ökning av långfristiga fordringar	11	-0,7	
Minskning av långfristiga fordringar	11	0,4	0,4
<i>Kassaflöde från finansieringsverksamheten</i>		-5,7	-10,4
Årets kassaflöde			
Likvida medel årets början	13	96,8	67,0
Likvida medel årets slut	13	100,8	96,8
		4,0	29,8

Redovisningsprinciper och noter (Mkr)

Redovisningen har skett enligt god redovisningssed och i överensstämmelse med kommunal redovisningslag. Redovisningen bygger också på rekommendationer från Sveriges Kommuner och Landsting och Rådet för kommunal redovisning.

Materiella anläggningstillgångar

upptas på balansräkningen det år de anskaffas till anskaffningskostnad minskad med eventuella investeringsbidrag. Tillgångarnas bidragsfinansierade del avskrivs därmed direkt.

Avskrivningar

sker linjärt och baseras på uppskattningar om anläggningarnas ekonomiska livslängd. Underlag för avskrivning är anskaffningsvärdet. Avskrivningstiden varierar mellan 5 till 50 år och påbörjas det år investeringen är utförd.

Exploateringsfastigheter

redovisas bland anläggningstillgångarna som mark.

Finansiella anläggningstillgångar

Avsatta pensionsmedel och försäljningsmedel klassificeras som anläggningstillgångar och värdepappersportföljerna har på balansdagen upptagits till det lägsta av marknadsvärde och anskaffningsvärde.

Leasingavtal

redovisas från och med 2005 enligt Rådet för kommunal redovisnings rekommendation nr 13. Kommunens finansiella leasingavtal är av obetydligt värde och löper inte på längre tid än 3 år. Dessa klassificeras därför som operationella och specificeras inte.

Internräntan

för 2007 är 5 % och beräknas på anläggningstillgångarnas ingående bokförda värden.

Interna kapitalkostnader

som utgörs av summan av avskrivningar och internränta på gjorda investeringar ingår i respektive verksamhets kostnader. På resultaträkningen återförs motsvarande belopp under posten interna kapitalkostnader.

Personalomkostnadspålägg (PO)

motsvarande arbetsgivaravgifter, avtalspension m m belastar respektive verksamhet med följande procentpåslag på bokförda löner:

Uppdragstagare, sammanträdesarvoden	32,42%
Anställda med kommunal kompletteringspension	41,94%
Övriga	35,21%

Semesterlöneskuld och övertidsskuld

redovisas inklusive personalomkostnadspålägg som en kortfristig skuld.

Särredovisning VA

Vatten- och avloppsverksamhetens och renhållningsverksamhetens resultat ingår i kommunens egna kapital men särredovisas i not 18 med separat resultat- och balansräkning.

Transparensdirektivet

ställer krav på öppen och separat redovisning av icke upphandlade affärsmässiga verksamheten för att motverka konkurrensproblem. Kommunens affärsmässiga delar av verksamheten uppnår inte det angivna gränsvärdet.

Hudiksvalls kommun

Not 1 Verksamhetens intäkter och kostnader

	2007			2006		
	Intäkt	Kostnad	Netto	Intäkt	Kostnad	Netto
Pedagogisk verksamhet	106,1	-766,5	-660,4	137,0	-752,4	-615,4
förskola	24,9	-156,9	-132,0	34,2	-140,6	-106,4
grundskola	12,0	-347,9	-335,9	18,1	-344,6	-326,5
grundsärskola	1,4	-20,7	-19,3	3,1	-21,4	-18,3
gymnasieskola	44,3	-175,1	-130,8	42,5	-167,0	-124,5
gymnasiesärskola	0,9	-27,6	-26,7	0,1	-23,7	-23,6
vuxenutbildning	22,6	-38,3	-15,7	39,0	-55,1	-16,1
Vård och omsorg	114,7	-726,8	-612,1	125,9	-713,4	-587,5
äldreomsorg	31,5	-372,5	-341,0	50,7	-385,1	-334,4
funktionshindrade	74,2	-228,2	-154,0	60,6	-200,7	-140,1
psykiatri	0,9	-11,3	-10,4	1,5	-19,2	-17,7
individ och familjeomsorg	8,1	-114,8	-106,7	13,1	-108,4	-95,3
Infrastruktur, skydd mm	41,3	-166,3	-125,0	34,2	-119,9	-85,7
Fritid och kultur	5,4	-77,7	-72,3	9,0	-73,2	-64,2
Arbetsmarknadsåtg, insatser för flyktingar	50,0	-78,0	-28,0	50,2	-66,1	-15,9
Affärsverksamhet	107,2	-119,7	-12,5	105,3	-119,0	-13,7
Politisk verksamhet	1,7	-19,5	-17,8	2,3	-18,8	-16,5
Verksamhetslokaler	216,6	-230,8	-14,2	195,9	-198,4	-2,5
Centrala stödfunktioner	110,1	-156,9	-46,8	32,0	-113,0	-81,0
	753,1	-2 342,2	-1 589,1	691,8	-2 174,2	-1 482,4
Interna kapitalkostnader		121,6	121,6		120,5	120,5
Interna personalomkostnadspålägg		61,1	61,1	0,0	56,2	56,2
Pensioner se not 2		-82,1	-82,1		-68,8	-68,8
Förlust/vinst vid försäljning anläggningstillg	5,2	-3,2	2,0	7,7		7,7
Osäkra fordringar nedskrivning/betalning	0,2	-0,2	0,0	0,2	-0,3	-0,1
Avskrivningar		-75,3	-75,3		-77,6	-77,6
Summa	758,5	-2 320,3	-1 561,8	699,7	-2 144,2	-1 444,5
Jämförelsestörande poster						
Fastighetskatt					1,1	1,1
Vägverket medfinansiering E4		30,0	30,0			
Pensionsskuldberäkning ny metod		1,6	1,6			
Summa exklusive jämförelsestörande poster	758,5	-2 288,8	-1 530,3	699,7	-2 143,1	-1 443,4

Not 2 Pensionsutbetalningar, avsatt till pensioner, ansvarsförbindelser

I pensionskostnader (resultaträkningen) ingår:

Pensioner - under året utbetalda pensioner, visstidspensioner och garantipensioner inkl löneskatt samt avgifter till SPP.

Intjänad pension före 960201 gällande två anställda hos Inköp Gävleborg har betalats ut under 2007 till kommunalförbundet för att finansiera avgift för försäkringslösning inkl löneskatt.

Intjänad individuell del för år 2007 inkl löneskatt. Individuell del utbetalas 31/3 året efter till de försäkringsgivare som valts av de anställda.

Avsatt till pensioner - nettoförändringen under året avseende garantipensioner och visstidspensioner samt intjänad pension på lönedelar över 7,5 basbelopp. Allt inklusive löneskatt.

Ränte- och basbeloppsuppräknig av pensionsskulden redovisas bland de finansiella kostnaderna.

I avsatt till pensioner (balansräkningen) ingår:

Överenskomna garantipensioner (särskilda ålderspensioner) och utlösta visstidspensioner, intjänad pension s k kompletterande ålderspension intjänade på lönedelar över 7,5 basbelopp. Allt inklusive löneskatt.

Kortfristig skuld (balansräkningen) Intjänad individuell del för år 2007 som utbetalas 31/3 2008.

Löneskatten ingår också bland de kortfristiga skulderna.

I ansvarsförbindelser (balansräkningen) ingår:

Pensioner intjänade före 1997-12-31 inklusive löneskatt.

Intjänad pension avseende anställda (2 st) hos Inköp Gävleborg ingår 2006.

Beräkning av pensionsskuld och ansvarsförbindelse för 2007 följer riktlinjer för beräkning av pensions-skuld RIPS07.

Resultaträkningen	2007	2006
Pensionskostnader		
Pensioner (betalda)	-31,0	-28,1
ingår bland verksamheternas kostnader	1,2	1,1
Individuell del	-44,0	-44,0
Reglering pensioner Inköp Gävleborg	-1,3	
Förändring av pensionsskuld	-7,0	2,2
Ränta på pensionsskuld se not 7	-0,9	-0,7
Summa pensionskostnader	-83,0	-69,4
Balansräkningen		
Avsatt till pensioner		
Arbetstagare	16,5	13,1
Pensionstagare	15,9	12,9
varav visstidspensioner	1,8	2,4
varav särskild ålderspension	1,2	1,5
Löneskatt	7,9	6,3
Summa avsatt till pensioner	40,3	32,4
Ansvarsförbindelser		
Intjänad pension före 1997-12-31	862,9	737,1
varav löneskatt	168,5	143,9
Intjänad pension avs. Inköp Gävleborg tom 960201		0,8
varav löneskatt		0,2
Summa ansvarsförbindelser	862,9	737,9
Totala förpliktelser	903,2	770,3
Pensionsmedel		
Finansiella placeringar (bokfört värde)	257,6	247,5
Finansiella placeringar (marknadsvärde)	300,7	288,2
Marknadsvärde minus bokfört värde (orealiserad avkastning)	43,1	40,6
Realiserad avkastning	10,1	12,6
Realiserad och orealiserad avkastning/bokfört värde	21%	21%
Totala förpliktelser	903,2	770,3
Finansiella placeringar (bokfört värde)	-257,6	-247,5
Totala förpliktelser minus finansiella placeringar (bokfört värde)	645,6	522,8
Andel av totala förpliktelser som är finansierad	29%	32%

Hudiksvalls kommun

Not 3 Avskrivningar

Avskrivningar har verkställts med 75,3 mkr varav 3,6 mkr avser internleasing
Extra avskrivning på 1,1 mkr har verkställts gällande äldre va-anläggningarna.

	<u>2007</u>	<u>2006</u>
Publika fastigheter	8,9	8,5
Verksamhetsfastigheter:	38,8	39,4
Vatten- och avloppsverk, va-ledningar, avfallsstationer	8,8	9,4
Övriga fastigheter och anläggningar	4,7	5,1
Transportmedel	2,4	2,2
Inventarier	11,7	13,0
Summa årets avskrivningar	75,3	77,6

Not 4 Driftredovisning

Förvaltning	Kostnader			Intäkter			Netto		
	Budget	Redo- visning	Budget avvikelse	Budget	Redo- visning	Budget avvikelse	Budget	Redo- visning	Budget avvikelse
Bygg, Miljö o Räddning	50,4	50,5	-0,2	15,5	16,3	0,7	-34,8	-34,3	0,5
Kommunstyrelse	132,0	161,1	-29,1	36,3	41,3	5,0	-95,7	-119,7	-24,1
Lärande och kulturförvaltning	857,7	872,7	-15,0	126,2	142,7	16,5	-731,5	-729,9	1,5
Omsorgsförvaltning	636,7	647,1	-10,4	153,4	167,5	14,1	-483,3	-479,6	3,7
Revision	1,3	1,3	0,0				-1,3	-1,3	0,0
Social och Fritidsförvaltning	157,8	168,9	-11,1	20,4	27,4	6,9	-137,4	-141,5	-4,1
Svägadalsförvaltning	11,2	11,4	-0,3	0,5	0,6	0,1	-10,7	-10,9	-0,2
Teknisk förvaltning	401,5	429,2	-27,7	325,9	357,3	31,4	-75,5	-71,9	3,6
Summa nämnder/styrelser	2 248,4	2 342,2	-93,7	346,9	385,2	74,7	-1 570,1	-1 589,1	-19,0
Oförutsett	2,0		2,0				-2,0		2,0
Interna kapitalkostnader	-124,5	-121,6	-2,9				124,5	121,6	-2,9
Interna personal omk pålägg	-49,6	-61,6	12,1				49,6	61,6	12,1
Pensioner	74,9	82,6	-7,7				-74,9	-82,6	-7,7
Förlust/vinst vid försäljning									
av anläggningstillgångar mm		3,5	-3,5		5,4	5,4		1,9	1,9
Avskrivningar	77,0	75,3	1,7				-77,0	-75,3	1,7
Total driftredovisning	2 228,2	2 320,3	-92,1	346,9	390,6	80,2	-1 549,9	-1 561,8	-11,9

Hudiksvalls kommun

Not 5 Investeringsredovisning

Förvaltning	Bruttoinvesteringar			Investeringsbidrag			Nettoinvesteringar		
	Budget	Redo- visning	Avvik	Budget	Redo- visning	Avvik	Budget	Redo- visning	Avvik
Bygg, Miljö o Räddning	2,5	0,4	2,1				-2,5	-0,4	2,1
Kommunstyrelse	7,9	4,2	3,7	1,7	1,0	-0,7	-6,2	-3,3	3,0
Lärande och kulturförvaltning	7,3	6,1	1,2				-7,3	-6,1	1,2
Omsorgsförvaltning	4,1	2,2	1,9				-4,1	-2,2	1,9
Social och fritidsförvaltning	0,4	0,7	-0,2				-0,4	-0,7	-0,2
Teknisk förvaltning	78,0	72,6	5,4		4,5	4,5	-78,0	-68,0	10,0
Internleasing		1,7	-1,7					-1,7	-1,7
Summa investeringar	100,2	87,8	12,4	1,7	5,5	3,8	-98,6	-82,4	16,2

Fleråriga större projekt (Mkr)	Budget 2007 och tidigare	Flerårsbudget 2008-2010	Total budget	Invest t o m 2007	Återstår
Nytt badhus	2,0	105,0	107,0	-	107,0
Kattvikskajen	0,4	43,0	43,4	0,6	42,8
Hamnleden	0,8	2,0	2,8	0,7	2,1
Trafik och parkeringslösningar Hudiksvall	0,8	13,0	13,8	12,9	0,9
Strukturomställning skolor inkl utrustning	42,8	63,0	105,8	41,0	64,8
Strukturomställning förskolor inkl utrustning	10,6	11,0	21,6	11,5	10,1
Stadsnätsutbyggnad (netto efter bidrag)	58,1	9,0	67,1	58,6	8,5

Not 6 Skatteintäkter, generella statsbidrag /utjämning

	<u>2007</u>	<u>2006</u>
<i>Skatteintäkter</i>		
Allmän kommunalskatt	1 217,1	1 177,9
Skatteavräkning prognos 2007 enl Ekonomistyrningsverket	21,0	
Skatteavräkning prognos 2006 enl Ekonomistyrningsverket	-4,2	8,0
Skatteavräkning prognos 2005		7,8
Summa	1 233,9	1 193,7
<i>Generella statsbidrag och utjämning</i>		
Inkomstutjämning	262,7	251,3
Sysselsättningsstöd		20,7
Strukturbidrag		10,8
Kostnadsutjämning	-16,7	-11,8
Införandebidrag		0,3
Regleringsbidrag	33,8	
Regleringsavgift		-0,7
Utjämningsbidrag LSS	26,6	24,1
Ers Söderhamns kommun resterande LSS-utjämning	2,1	
Summa	319,3	294,8
Summa skatteintäkter och generella statsbidrag	1 553,1	1 488,5

Hudiksvalls kommun

Not 7 Finansiella intäkter och kostnader

	<u>2007</u>	<u>2006</u>
<i>Finansiella intäkter</i>		
Räntor på utlämnade lån	0,3	0,3
Övriga räntor	15,8 *	5,5
Utdelning på aktier (koncernbolag)	2,0	2,0
Utdelning på aktier och andelar	11,1	14,4
Räntebidrag	0,2	0,5
Summa	<u>29,4</u>	<u>22,7</u>
<i>Finansiella kostnader</i>		
Räntor på bundna anläggningslån	-4,2	-4,7
Ränta på pensionsskuld	-0,9	-0,7
Limitavgifter m m	-0,5	-0,4
Summa	<u>-5,6</u>	<u>-5,8</u>
Summa finansnetto	<u>23,8</u>	<u>16,9</u>

*I beloppen ingår avkastning på pensionsmedel med totalt 10,1 mkr. samt avkastning på försäljningsmedel med 14,9 mkr. Se not 10 angående extern kapitalförvaltning.

Not 8 Eget kapital och årets resultat

Årets ökning av det egna kapitalet uppgår till 15,1 mkr.

I det egna kapitalet ingår Tekniska förvaltningens affärsmässiga verksamhet med 15,2 mkr uppdelat på vatten och avlopp med 11,6 mkr och renhållning med 3,6 mkr.

Inom linjen redovisas vatten och avloppsverksamhetens del i det egna kapitalet som en skuld till till abonnenterna samt avsättning till investeringsfond. Se not 18.

I budgeten inklusive tilläggsanslag beräknades en minskning av det egna kapitalet med 2,5 mkr.

	<u>2007</u>	<u>2006</u>
Ingående balans eget kapital	1 233,4	1 172,5
Årets resultat	15,1	60,9
Utgående balans eget kapital	<u>1 248,5</u>	<u>1 233,4</u>
varav vatten och avlopp	11,6	9,4
varav renhållning	3,6	3,2
Avstämning mot kommunallagens balanskrav		
	<u>2007</u>	<u>2006</u>
Årets resultat enligt resultaträkningen	15,1	60,9
Vägverket medfinansiering E4	30,0	-
Pensionskuldberäkning ny metod	1,6	-
Justerat resultat	<u>46,7</u>	<u>60,9</u>

Hudiksvalls kommun

Not 9 Materiella anläggningstillgångar

	<u>2007</u>	<u>2006</u>
Fastigheter och anläggningar		
<i>Markreserv</i>		
Anskaffningsvärde	42,2	40,5
Bokfört värde	<u>42,2</u>	<u>40,5</u>
<i>Publika fastigheter</i>		
Anskaffningsvärde	323,0	309,2
Ackumulerade avskrivningar	-226,7	-217,8
Bokfört värde	<u>96,2</u>	<u>91,4</u>
<i>Verksamhetsfastigheter</i>		
Anskaffningsvärde	1 284,0	1 257,2
Ackumulerade avskrivningar	-567,0	-540,2
Bokfört värde	<u>717,0</u>	<u>717,0</u>
<i>Affärsverksamhetsfastigheter:</i>		
Anskaffningsvärde	326,9	320,1
Ackumulerade avskrivningar	-273,4	-263,8
Bokfört värde	<u>53,5</u>	<u>56,3</u>
<i>Övriga anläggningar:</i>		
Anskaffningsvärde	126,7	125,1
Ackumulerade avskrivningar	-55,5	-52,0
Bokfört värde	<u>71,2</u>	<u>73,1</u>
Summa Fastigheter och anläggningar	980,2	978,3
Maskiner och inventarier		
<i>Maskiner</i>		
Anskaffningsvärde	25,6	15,8
Ackumulerade avskrivningar	-21,1	-14,5
Bokfört värde	<u>4,5</u>	<u>1,3</u>
<i>Fordon</i>		
Anskaffningsvärde	39,4	46,7
Ackumulerade avskrivningar	-31,7	-35,9
Bokfört värde	<u>7,7</u>	<u>10,8</u>
<i>Inventarier</i>		
Anskaffningsvärde	85,3	72,6
Ackumulerade avskrivningar	-64,5	-52,8
Bokfört värde	<u>20,8</u>	<u>19,8</u>
Summa Maskiner och inventarier	33,0	32,0

Hudiksvalls kommun

Not 10 Aktier, andelar och bostadsrätter

	<u>2007</u>	<u>2006</u>
Aktier	1,0	1,0
Aktier i koncernbolag	47,5	46,5
Andelar	3,1	3,1
Bostadsrätter	0,3	0,1
Kapitalförvaltning (aktier obligationer mm)	433,4 *	408,5
	485,3	459,2

*Pensionsmedel samt försäljningsmedel som förvaltas av externa kapitalförvaltare. Se nedan.

	Bokförd ** avkastning 2007	Bokfört värde 071231	Marknads- värde 071231
Pensionsmedel			
Svenska aktiefonder	4,5	17,6	28,5
Globala aktiefonder	3,0	45,5	72,5
Svenska räntefonder	2,3	166,8	169,7
Svenska hedgefonder	0,3	27,7	30,0
	10,1	257,6	300,7
Försäljningsmedel			
Svenska aktiefonder	2,2	8,4	13,6
Globala aktiefonder	1,4	21,8	34,7
Svenska räntefonder	11,1	132,4	134,7
Svenska hedgefonder	0,1	13,2	14,3
	14,8	175,8	197,3
Totalt extern kapitalförvaltning	24,9	433,4	498,0

**Bokförd avkastning enligt ovan har återinvesterats i sin helhet.

Not 11 Långfristig utlåning

Nya lån har betalats ut enligt beslut till Delsbo Folkets Husförening samt Hudiksvalls Sjösportssällskap med totalt 0,7mkr. Amorteringar har inkommit med 0,4 mkr .
Utöver redovisad långfristig utlåning på 5,8 mkr finns ränte- och amorteringsfria lån till föreningar på 18,6 mkr som endast redovisas inom linjen.

	<u>2007</u>	<u>2006</u>
Övriga	5,8	5,5
Ränte- och amorteringsfria lån som endast redovisas inom linjen	(18,6)	(18,6)

Not 12 Kortfristiga fordringar

	<u>2007</u>	<u>2006</u>
Statsbidrag	28,5	30,0
Kundfordringar	28,5	25,7
Interimsfordringar	34,1	13,0
Övriga fordringar	68,5	24,7
	159,6	93,4

Not 13 Likvida medel

	<u>2007</u>	<u>2006</u>
Postgiro, bank, övriga korta placeringar	100,8	96,7
<u>Kassalikviditet = Likvida medel</u> Korta skulder	0,27	0,32
<u>Balanslikviditet = Omsättningsstillgångar</u> Korta skulder	0,69	0,63

En checkräkningskredit på 100 mkr finns att tillgå för hela koncernen.
En mindre del av kreditutrymmet har nyttjats vid fyra dagar under 2007.

Hudiksvalls kommun

Not 14 Långfristig upplåning

	<u>2007</u>	<u>2006</u>
Ingående låneskuld	99,1	109,9
Under året omlagda lån	-	22,0
Amortering exkl. omläggning	-7,6	-10,8
Utgående låneskuld	<u>91,5</u>	<u>99,1</u>
<i>Fördelning</i>		
Affärsmässig verksamhet	53,5	61,1
Skattefinansierad verksamhet	38,0	38,0
	<u>91,5</u>	<u>99,1</u>
<i>Kreditgivare</i>		
Dexia	55,8	56,6
Handelsbanken	7,7	14,5
Nordea	6,0	6,0
Hudiksvalls Sparbank	22,0	22,0
	<u>91,5</u>	<u>99,1</u>
<i>Låneskuldens struktur</i>		
Andel rörliga lån	6,6%	5,7%
Andel som förfaller inom 1 år	42,3%	7,2%
Andel som förfaller inom 2-3 år	51,2%	62,8%
Andel som förfaller inom 4-6 år	0,0%	24,4%
	<u>100,0%</u>	<u>100,0%</u>

Not 15 Kortfristiga skulder

	<u>2007</u>	<u>2006</u>
Interimsskulder	112,6	107,7
Källskatt	20,1	20,8
Leverantörsskulder	122,6	72,6
Semester och övertidsskuld inkl arbetsgivaravgift	79,2	84,2
Övriga kortfristiga skulder	44,7	14,9
	<u>379,2</u>	<u>300,2</u>

Not 16 Borgensförbindelser

	<u>2007</u>	<u>2006</u>
Kommunala bolag/stiftelser (bostäder)	476,4	443,6
Övriga kommunala bolag	32,2	29,7
Externa bolag/bostadsrättsföreningar (bostäder)	147,7	149,0
Övriga externa bolag/föreningar	7,6	7,9
Kommunalt förlustansvar för egna hem (40% av låneskulden)	5,8	7,0
Kommunala ansvarsförbindelser för statligt kreditgaranterade lån avseende egna hem (40% av låneskulden)	0,5	1,0
	<u>670,2</u>	<u>638,2</u>

Hudiksvalls kommun

Not 17 Redovisning av affärsmässig verksamhet - renhållning

	2007	2006
	<u>Renhållning</u>	<u>Renhållning</u>
Resultaträkning		
Verksamhetens intäkter	37,6	34,6
Verksamhetens kostnader	-35,6	-31,9
<i>Rörelseresultat före avskrivningar</i>	2,0	2,7
Avskrivning	-1,3	-1,2
<i>Rörelseresultat efter avskrivning</i>	0,7	1,5
Finansiella intäkter	0,2	0,1
Finansiella kostnader	-0,5	-0,6
Årets resultat	0,4	1,0

	2007	2006
	<u>Renhållning</u>	<u>Renhållning</u>
Balansräkning		
Anläggningsstillgångar	8,4	8,5
Omsättningstillgångar	5,7	4,1
Summa tillgångar	14,1	12,6
<i>Eget kapital</i>		
Balanserat resultat	3,2	2,2
Årets resultat	0,4	1,0
	3,6	3,2
<i>Avsättningar</i>		
Återställning av deponi	3,0	
<i>Långfristiga skulder</i>	7,5	9,4
Summa eget kapital och skulder	14,1	12,6

Hudiksvalls kommun

Not 18 Redovisning av affärsmässig verksamhet - Vatten och avlopp

	2007	2006
Resultaträkning	<u>Vatten/avlopp</u>	<u>Vatten/avlopp</u>
Verksamhetens intäkter	46,5	50,4
Verksamhetens kostnader	-36,2	-38,0
<i>Rörelseresultat före avskrivningar</i>	10,3	12,4
Avskrivning	-6,4	-8,2
<i>Rörelseresultat efter avskrivning</i>	3,9	4,2
Finansiella intäkter	0,9	0,5
Finansiella kostnader	-2,7	-3,0
<i>Resultat före dispositioner</i>	<u>2,1</u>	<u>1,7</u>
<i>Bokslutsdispositioner</i>		
Avskrivning utöver plan	-1,1	
Årets avsättning till investeringsfond	-1,0	
Årets resultat	0,0	1,7
	2007	2006
Balansräkning	<u>Vatten/avlopp</u>	<u>Vatten/avlopp</u>
Anläggningstillgångar	45,5	46,9
Omsättningstillgångar	21,1	21,0
Summa tillgångar	<u>66,6</u>	<u>67,9</u>
<i>Eget kapital</i>		
Balanserat resultat *		7,7
Årets resultat		1,7
		<u>9,4</u>
Avsättningar för pensioner		
<i>Långfristiga skulder</i>		
Förmedlade lån	52,8	58,5
Förutbetalda anläggningsavgifter	2,2	-
Investeringsfond	10,4	-
	<u>65,4</u>	<u>58,5</u>
<i>Kortfristiga skulder</i>		
Skuld till abonnenterna	1,2	-
Summa eget kapital och skulder	66,6	67,9

*Ingående eget kapital avsätts till Investeringsfond.

Kommunstyrelsens ledamöter

Sven-Åke Thoresen, ordf, s
Majvor Westberg-Jönsson, 1:e vice ordf, s
Stefan Bäckström 2:e vice ordf, c

Uno Jonsson, s	Ronald Krathmann, mp
Anna-Carin Keisu, s	Dietmar Gleich, fp
Göran Thapper, s	Kent Sjöberg, kd
Kerstin Rask, s	Jan-Erik Jonsson, c
Daniel Pettersson, v	Håkan Rönström, m
Delshad Saleh, v	Tommy Ljung, m

Hudiksvalls kommun

Finansiella mål

Skattesats	Skattesatsen hålls oförändrad 21:65 kr
Årets resultat exkl. finansnetto	Årets resultat – exklusive finansnetto – ska i genomsnitt motsvara minst 0,5 % av summa skatteintäkter och statsbidrag/utjämning det vill säga 24 miljoner kronor totalt under budgetperioden
Investeringar	Investeringsramen för budgetperioden är 195 miljoner kronor för den skattefinansierade verksamheten och 30 miljoner kronor för den taxefinansierade VA- och renhållningsverksamheten
Finansiella placeringar	Pensionsplaceringarna ska årligen värdesäkras genom att den realiserade avkastningen återinvesteras till ett belopp som minst motsvarar inflationen Av försäljningsmedlen ska 100 miljoner kronor förvaltas på samma sätt som pensionsplaceringarna. Resterande del kan användas till att finansiera investeringar. Värdesäkring görs på samma sätt som pensionsplaceringarna
Upplåning	För den skattefinansierade verksamheten ska låneskulden vara max 40 miljoner kronor För den taxefinansierade VA- och renhållningsverksamheten kan låneskulden ökas inom en årlig ram på 10 miljoner kronor

Revision

Verksamhet

Kommunen har åtta revisorer som under året genomfört en granskande och främjande revision inom ramen för god revisionsred. Revisorernas uppgift är att ta tillvara kommuninnevånarnas intressen och vara kontrollorgan till kommunfullmäktige. Revisorerna granskar om verksamheten sköts på ett ändamålsenligt och ur ekonomisk synpunkt tillfredställande sätt, om räkenskaperna är rättvisande och om den kontroll som görs inom nämnderna är tillräcklig.

Revisionens arbete innefattar årlig granskning av all verksamhet som bedrivs inom styrelsens och nämndernas verksamhetsområden. Granskningar sker i den omfattning som följer av god revisionsred med utgångspunkt från upprättad väsentlighets- och riskanalys. Revisorernas arbete syftar även till att ge förbättringsförslag till kommunen med anledning av genomförda granskningar.

Viktiga händelser

Revisorerna har under verksamhetsåret:

- följt nämnders och styrelsers verksamhet
- vid studiebesök tagit del av operativ verksamhet
- sammanträffat med styrelse, fullmäktiges presidium, förvaltningschefer samt tjänstemän inom olika specialistområden
- följt fastställd revisionsplan
- deltagit i utbildningar

Redovisning har skett av genomförd granskning i rapporter och revisionsberättelsen.

Bland årets granskningsprojekt kan nämnas:

- granskning av nämnders och styrelses ansvarsutövande
- granskning av personalfrågor, ledning och styrning
- granskning av samverkan mellan kommun och landsting avseende barn och ungdomar med psykosociala problem och psykiska sjukdomstillstånd
- granskning av den nya organisationen
- granskning av IT inom kommunen - ur ett effektivitetsperspektiv
- granskning av kommunens årsredovisning och delårsbokslut.

Resultat

Revisionens budget var 1,3 miljoner kronor. Avvikelse mot budget blev 5 000 kronor.

Framtid

- Under 2008 kommer revisionen särskilt uppmärksamma kravet i Kommunallagen om god ekonomisk hushållning. Revisorerna ska granska och uttala sig om kommunen har angett finansiella mål samt mål och riktlinjer för verksamheten som har betydelse för god ekonomisk hushållning. Revisorerna ska även bedöma om resultaten i delårsrapporten och i årsbokslutet är förenliga med de mål fullmäktige beslutat om i budgeten och planen för ekonomin under perioden.
- Viktiga framtida frågor för kommunen är att arbeta med medborgarperspektivet och att leda och styra kommunen utifrån beslutade övergripande mål.
- Revisorerna kommer att följa utvecklingen av revisionens oberoende. Riksdagen tillkännagav i maj 2006 för regeringen att en ny utredning bör tillsättas med ett brett uppdrag att se över vilka åtgärder som kan vidtas för att ytterligare stärka den kommunala revisionens oberoende och ge förslag till förändringar.
- Regeringen uppdrog till Statskontoret att analysera tänkbara åtgärder för att ytterligare stärka den kommunala revisionens oberoende. Såväl möjligheter inom nuvarande system som med andra tänkbara huvudmannaskapsformer för revisionen ska analyseras. Utredningen har fått förlängd tid och kommer sannolikt att lämna sin rapport i slutet av första kvartalet 2008.

Till kommunfullmäktige i Hudiksvalls kommun

Revisionsberättelse 2007

Undertecknade, av kommunfullmäktige i Hudiksvalls kommun valda revisorer, har granskat kommunstyrelsens och nämndernas verksamhet för år 2007.

Granskningen har utförts enligt kommunallag, god revisionsred i kommunal verksamhet och enligt av kommunfullmäktige fastställt revisionsreglemente.


Revisorerna skall utifrån lagstiftningen om god ekonomisk hushållning bedöma om resultatet i bokslutet är förenligt med de mål för den ekonomiska förvaltningen som fullmäktige beslutat om. Vi bedömer att resultatet i bokslutet är förenligt med de finansiella målen för den ekonomiska förvaltningen.


Granskningens omfattning och inriktning redovisas i bilaga.

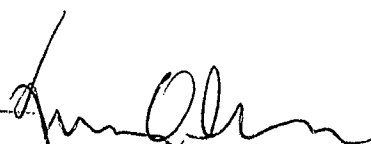
Vi tillstyrker att kommunstyrelsen, nämnderna och de enskilda förtroendevalda i dessa organ beviljas ansvarsfrihet.

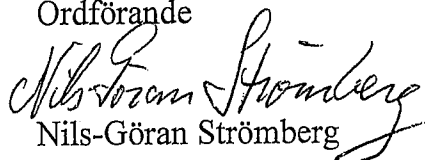
Vi tillstyrker att kommunens årsredovisning för år 2007 godkänns.


Hudiksvall 2008-04-17

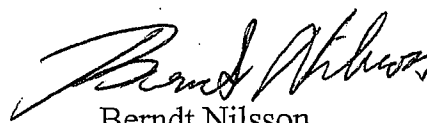

Stig Sundin
Ordförande


Christer Johnsson



Anders Ohlsson


Nils-Göran Strömberg


Roland Svedlund


Berndt Nilsson


Mikael Kjellin


Lennart Almstedt



Hudiksvalls
kommun

Trädgårdsgatan 4, 824 80 Hudiksvall
Tfn 0650-190 00 • www.hudiksvall.se