



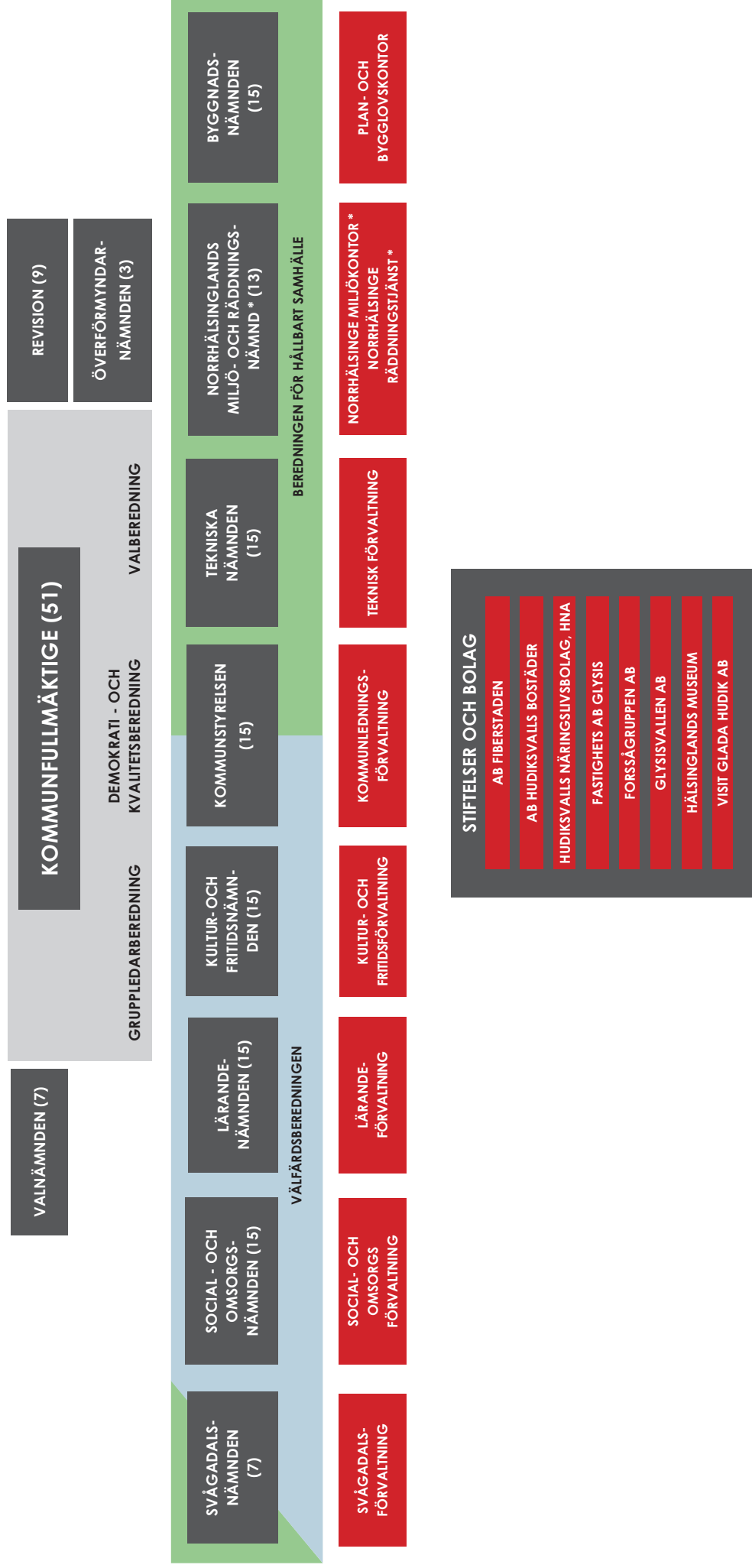
ÅRSREDOVISNING HUDIKSVALLS KOMMUN 2016
Förvaltningsberättelse



INNEHÅLL

Inledning	5
Kommunstyrelsens ordförande	7
Övergripande mål	9
På väg mot målen	18
Ekonomi	19
Intern kontroll	21
Särskilda uppdrag	22
Medarbetare	27
Bilaga	29

Organisationsschema



* Gemensam med Nordanstigs kommun

Styrning och redovisning

Hudiksvalls kommun producerar varor och tjänster som är avgörande för människors vardag. Det handlar om god undervisning i skolan, bra omsorg för de äldre och funktionsnedsatta, förstklassigt dricksvatten, välfungerande avlopp, och om räddningstjänst när det värsta händer. Kommunen är dessutom en viktig aktör för samhällsutvecklingen; genom kommunens planer, bygglovsbeslut, satsningar på infrastruktur, kultur och hållbarhet är vi en viktig partner i arbetet med att bli Sveriges bästa kommun att leva och verka i.

Hudiksvalls kommun över 37 000 invånare

Hudiksvalls kommun fortsätter att växa. Under 2016 blev vi 324 fler Glada hudik-bor och är nu sammanlagt 37 299 invånare i kommunen, en ökning med 0,9 %. Folkökningen förklaras av ett positivt flyttnetto, det vill säga fler flyttar in än ut ur kommunen. Under 2016 styrde 1 740 personer flyttlasset till Hudiksvalls kommun medan 1 350 flyttade härifrån. Under 2016 föddes 352 barn, samtidigt som 419 personer avled.

Gävleborgs län ökade med 2 771 personer, 1 %, under 2016. Folkmängden i länet uppgick till 284 586 personer vid årsskiftet.

Kommunens vision och övergripande mål

Sveriges bästa kommun att leva och verka i - det är Hudiksvalls kommuns vision. Kommunens visionsarbete bedrivs under namnet ”Glada Hudik-språnget”. Arbetet har fortsatt under 2016 och börjar få genomslag i planering, inriktning, styrdokument och framförallt i verksamheternas arbete med förhållningsätt och värderingar.

Kommunens platsvarumärke, Glada Hudik, är ett begrepp som står sig starkt. Det innefattar dels själva platsen Hudiksvall med närhet till vatten, en attraktiv småstad och en levande landsbygd. Dels den speciella Glada Hudik-anda som kan beskrivas med orden glädje, gästfrihet, okonstlad, nytänkande, handlingskraft, framtidstro och omtanke. Varumärket är ett verktyg för att utveckla och marknadsföra Glada Hudik samt stärka Hudiksvalls attraktions- och konkurrenskraft.

För att kommunen ska kunna röra sig i riktning mot visionen arbetar kommunen med de tre övergripande målen: Samhällstjänster av högsta kvalitet, Blomstrande näringsliv och Attraktiv och hållbar livsmiljö. Målen samverkar och kan ses som delvis överlappande. Alla målen behövs för att skapa en fungerande helhet.

Så här läser du Hudiksvalls kommuns årsredovisning

Årsredovisningen är en rapport för koncernen Hudiksvalls kommun där både kommun och kommunala bolag ingår. Rapporten är uppdelad i:

- Årsredovisning 2016 del 1 Förvaltningsberättelse och måluppfyllelse
- Årsredovisning 2016 del 2 Ekonomisk rapportering

Hur vi redovisar måluppfyllelse

Denna årsredovisning redogör för de tre övergripande målen till kommunfullmäktige och en redovisning av särskilda uppdrag, utvecklingsområden och flertalet av nämndernas kvalitativa mål i åtagandena. Fullständig redovisning av nämndernas åtaganden återfinns i respektive nämnds verksamhetsrapport.

Måluppfyllelsen redovisas för varje övergripande mål under rubriker som fullmäktiges demokrati- och kvalitetsberedning har arbetat fram, se Konkretisering av övergripande mål www.hudiksvall.se. Kommunfullmäktige har valt ut ett antal indikatorer för att visa vilken riktning kommunen går mot för att uppnå de övergripande målen. Bedömningen av riktningen illustreras med hjälp av pilar. Pilen visar kommunens förändring jämfört med närmast tidigare år/mätning oavsett hur indikatorn är formulerad. En för kommunen positiv förändring illustreras med en positivt riktad pil.

Måluppfyllelsen eller statusen för särskilda uppdrag, utvecklingsområden och flertalet av nämndernas kvalitativa mål i åtagandena redovisas i en särskild del. När det gäller nämndernas kvalitativa mål sker bedömningen utifrån indelningen; vi klarar åtagandet inte alls, i liten omfattning, till stor del, eller helt.

Kommunens styrning

Socialdemokraterna och Vänsterpartiet har majoritet i kommunstyrelse och nämnder. Det innebär att de tillsätter ordförande och förste vice ordförande. De båda partierna har 25 av de 51 mandaten i kommunfullmäktige, där även Centern, Moderaterna, Sverigedemokraterna, Miljöpartiet, Kristdemokraterna och Liberalerna är representerade. Kommunfullmäktiges ordförande är Siw Karlsson.

INLEDNING

Nedan redovisas kommunens nämnder med ordförande inom parentes.

Kommunstyrelsen (Mikael Löthstam)

Byggnadsnämnden (Olle Borgström)

Kultur- och fritidsnämnden (Nina Burchardt)

Lärandenämnden (Gerd Olsson)

Norrhälsinglands miljö- och räddningsnämnd (Per Svensson)

Social- och omsorgsnämnden (Henrik Persson)

Svågadalarnämnden (Kennet Kalén 2016 fr.o.m 1 jan 2017 Ann-Marie Rosvall)

Tekniska nämnden (Annika Huber)

Överförmyndarnämnden (Alf Norberg)

Styrmodell

Hudiksvalls kommuns styrmodell utgår från en vision som är antagen av kommunfullmäktige i oktober 2012. Kommunfullmäktige har beslutat om tre övergripande mål som sträcker sig över flera mandatperioder. Kommunfullmäktige har även tagit beslut om ett antal indikatorer utifrån ett medborgarperspektiv som de vill följa för att se att kommunen går i rätt riktning mot målen och visionen.

Utifrån de övergripande målen utarbetas åtaganden i dialog med nämnderna. Ett åtagande består av fyra delar:

- Kvalitativa mål/Kommunfullmäktiges verksamhetsmål
- Kvantiteter (i vissa fall)
- Nettobudget
- Särskilda uppdrag

De kvalitativa målen/verksamhetsmålen och särskilda uppdragen beskrivs i nämndsplaner. Nämnderna kan även formulera egna mål i nämndsplanen men uppföljningen sker då endast i respektive nämnd. I samband med att åtagandena arbetas fram ingår även arbetet med intern kontrollplan samt planering av lokal- och investeringsbehov för kommande år. I det pågående utvecklingsarbetet med kommunens styrsystem har kommunfullmäktige inför 2017 beslutat om åtta verksamhetsmål med tillhörande indikatorer för nämnderna. De ska visa på den politiska ambitionen samt möjliggöra tydligare bedömningar av nämndernas måluppfyllelse på en övergripande nivå. Som stöd för planering och uppföljning införs ett digitalt beslutsstöd och verksamhetsplaneringssystem under 2017. Arbetet pågår även för att

koppla ihop dels delarna i åtagandet och dels lokal- och investeringsprocesserna. Det ska finnas ett klart samband mellan de resurser som används, de prestationer som genomförs och de resultat som uppnås.

Kommunstyrelsens uppsiktsplikt och samordningsansvar

Kommunstyrelsen följer kontinuerligt upp verksamheterna genom månadsuppföljning, delårsbokslut, årsredovisning och genom sin lagreglerade uppsiktsplikt enligt kommunallagen. Kommunens bolag har mål formulerade i ägardirektiv som motsvarar nämndernas nämndsplaner. Kommunstyrelsen ska årligen fatta beslut om de hel- och delägda aktiebolagen har bedrivit sin verksamhet i enlighet med det fastställda kommunala ändamålet och inom ramen för de kommunala befogenheterna.

Uppsiktsplikten innebär enligt kommunallagens definition att kommunstyrelsen ska leda och samordna förvaltningen av kommunens angelägenheter. Detta gäller såväl för kommunens nämnder som för kommunens hel- och delägda aktiebolag. Uppsiktsplikten utövas bland annat genom att kommunalråden har återkommande träffar med ordförande för nämnderna och styrelseordförande i kommunens bolag. Kommunens bolag närvarar vid kommunstyrelsens sammanträde minst en gång per år då de beskriver verksamheten och svarar på frågor. Där emellan har kommunalråd specifika möten i enskilda viktiga frågor. Dessutom lämnar kommunens bolag efter varje årsskifte in en bolagsstyrningsrapport.

För att den fortsatta politiska processen gällande effektiviseringar och budgetanpassningar ska skapa förutsättningar för en långsiktig hållbar välfärdsstrategi följer kommunstyrelsen, arbetsutskott och kommunalråd regelbundet nämndernas ekonomi, sjukfrånvaro och specifika problemområden under året och i samband med boksluts- och budgetberedning.

Den förstärkta uppsiktsplikten kan utvecklas ytterligare, exempelvis med tydligare protokoll vid kommunstyrelsens sammanträden.

Kommunstyrelsen har i beslut 3 maj 2016 § 105 ansett att bolagen bedrivit verksamheten i förhållande till det ändamål fullmäktige har fastställt, samt att verksamheten utförts inom de kommunala befogenheterna.



Positivt resultat skapar utrymme för framtidens utmaningar

**Kommunstyrelsens ordförande
Mikael Löthstam (S)**

Hudiksvall är inne i en positiv trend just nu. Inte minst beskrivs i samband med företagsbesök, där en positiv bild ges av företagets utveckling framåt. Bostäder och kompetensförsörjning är två frågor som övervägande är i fokus vid dessa besök. Efterfrågan på mark för nyetableringar mycket stor, bostäder byggs och befolkningen ökar. Arbetslösheten sjunker inte minst via de satsningar som nuvarande regering gjort för att minska arbetslösheten och som vi växlat upp genom den överenskommelse som gjorts med arbetsförmedlingen för att få ned ungdomsarbetslösheten genom Delegationen för unga i arbete.

Satsningen på Havsläge Hudik förstärker den positiva trend vi är inne i, och bidrar till kommunens utveckling. Ambitionen är att skapa en levande och attraktiv stadsdel för bostäder och verksamheter. Det är en del i arbetet för att uppnå kommunens vision att 50 000 invånare lever och verkar i Sveriges bästa kommun Hudiksvall år 2050! Intresset för Havsläge Hudik är stort, både från fastighetsbolag, byggherrar men inte minst från människor som kan tänka sig bo i den nya stadsdelen. Djupestrand är först ut, med planerad inflyttning under 2018.

Under året sjösattes satsningen på servicepunkter hos de sex landsbygdsbutikerna Ängebo, Friggessund, Näsvisken, Stamnäs och Enånger. På uppdrag av kommunen tillhandahåller butiken minst tre av fem specificerade tjänster för vilka de får ersättning. Syftet är bibehållen lokal service genom ökat kundintresse för den lokala butiken.

Överhuvudtaget händer det mycket runt om i kommunen.

Glada Hudik är ett starkt platsvarumärke och besöksnäringen har stor potential, något som bland annat Visit Glada Hudik arbetar för att utveckla. Olika aktörer bidrar på olika sätt för att skapa fler och attraktiva mötesplatser runt om i kommunen. Ett exempel är det initiativ som tagits på Hagmyren, där ett unikt samarbete etableras när travsporten tillsammans med motorsporten skapar Sveriges enda permanenta folktrace/rallycrossbana på en travbana, något som kommer att göra kommunen ännu mer attraktiv som besöksmål, men också visar på hur olika sporter trots stora olikheter genom samarbeten kan utvecklas.

Infrastruktur viktig för kommunens utveckling

Hudiksvalls kommun satsar under tre år 51 miljoner på bredbandsutbyggnad, till det kommer ytterligare cirka 20 miljoner i statliga bidrag. Det är en viktig landsbygd-satsning som ökar möjligheten för såväl boende som företagande. För att ytterligare kunna öka utbyggnadstakten planerar kommunen att ingå ett samarbete med privata aktörer för att betydligt snabbare nå målet om att 90 procent av kommunens invånare ska kunna erbjudas tillgång till fiberoptiskt bredband.

Ostkustbanans dragning genom Hudiksvalls kommun och framförallt stationslägets framtida placering har engagerat många. Åsikterna är många men enigheten är stor kring det faktum att dubbelspår på Ostkustbanan behövs! Genom dubbelspåret kommer Hudiksvalls arbetsmarknad länkas samman i en gemensam arbetsmarknad från Sundsvall, via Söderhamn till Gävle, med restider på 30 minuter till Sundsvall och under 45 minuter till Gävle.

Många steg i rätt riktning

Kommunens överskott före finansnetto är ca 75 miljoner kronor, varav verksamheterna gör totalt ett överskott på cirka 20 miljoner kronor och når uppsatt mål. Det är ett bättre resultat än vad prognoserna visade och förklaras av ett målmedvetet anpassningsarbete av nämnder och förvaltningar. Jag vill ge en eloge till alla som bidragit till detta!

Ett överskott är nödvändigt för att kunna utveckla kommunen långsiktigt och klara framtidens utmaningar inom samhällsbyggnad, skola och omsorg. En förutsättning är att vi ökar frisknärvaron och här pågår ett intensivt arbete ute i förvaltningarna.

Vi har en bit kvar att gå tills vi når våra mål: samhällstjänster av högsta kvalitet, blomstrande näringsliv och attraktiv och hållbar livsmiljö. Men vi tar många steg i rätt riktning. Bildandet av och samarbetet kring en innovationsnod bestående av Kommunen, Region samt forskningsinstitutet Acreo, Kivoprojektet inom omsorgen, kvalitetssäkringssystemet Qualis i skolan, Invigningen Av Läroverket, Satsningen på Björkbergs Skola, planarbetena som pågår för bostäder och näringsliv. Sommarlovsaktiviteter för barn och unga i samarbete med föreningslivet, ny konstgräsplan på Överås, E-tjänster för att förenkla och öka tillgängligheten för privatpersoner och näringsliv. Miljöåtgärder som återstäl-

lande av Nianforsån för att fisken åter ska kunna vandra fritt. Inte minst Regionens investeringar i Hudiksvall på Sjukhuset och Folk tandvården är mycket positiva och främjar utvecklingen i kommunen.

Utmaningar framåt

Det ekonomiska utfallet för 2016 gör att kommunen har bra förutsättningar för att möta det kommande årens utmaningar, förutsättningar som förstärks av den positiva trend som kommunen befinner sig i på många olika plan. Det går bra för kommunen. Ett utgångsläge som är bra för att inte minst möta de utmaningar den kommunala verksamheten står inför. Vi behöver öka frisknärvaron i verksamheterna. Behovet av olika boendeformer för äldre behöver tillgodoses. Vi har ökande behov inom omsorgen och utbildning, kompetensförsörjning för kommunens egna verksamheter, investeringar i infrastruktur. Vi behöver möta efterfrågan på planlagdmark osv. Det är områden som kommer att kräva resurstillskott framöver och tuffa prioriteringar för att klara de utmaningar kommunen står inför på sikt.

Men det jag tar med mig från 2016 och alla oavsett parti borde glädja sig över är att, det händer mycket positivt och som helhet går mycket bra för kommun och näringsliv, något som också uppmärksammas på många håll utanför kommunen.



Samhällstjänster av högsta kvalitet



Det är människorna i Hudiksvalls kommun som är i fokus för de samhällstjänster som kommunen tillhandahåller.

Kommunen ska erbjuda en skola där alla kan komma vidare, en omsorg och vård utifrån individens behov och önskemål och ett socialt stöd när det behövs. Kommunen bidrar med sina tjänster till att upprätthålla och utveckla näringsliv och samhället i övrigt. Tjänsterna ska kännetecknas av ett gott bemötande och en god tillgänglighet. Den kommunala verksamheten ska organiseras för att tillgodose medborgarnas behov och önskemål, utifrån de politiska prioriteringarna och de ekonomiska förutsättningarna.

På väg mot målen

Redovisning av indikatorerna för målet Samhällstjänster av högsta kvalitet sker under rubrikerna Gott bemötande, Skola där alla kan komma vidare, Omsorg och vård utifrån individens behov och önskemål samt Socialt stöd när det behövs.

Samlad bedömning av målet

Antalet indikatorer som försämrats är något fler än de som förbättrats. Vid en sammanvägning av de enskilda indikatorernas betydelse blir helhetsbedömningen att det skett en viss försämring i riktningen mot att nå målet.

Gott bemötande

Viktiga kvalitetsfaktorer för kommunen är bemötande och tillgänglighet. Kommunen följer brukarnas upplevelse av gott bemötande och tillgänglighet i enkäter och undersökningar. I kvalitetsarbetet hålls hela tiden frågan om bemötande och tillgänglighet levande.



Andel brukare i hemtjänsten och särskilt boende som uppger att personalen alltid bemöter dem på ett bra sätt har förbättrats både inom särskilt boende och hemtjänsten visar Socialstyrelsens mätning. I verksamheten särskilt boende är kommunens utfall 60 %, betydligt bättre än föregående år (54 %). Det innebär att kommunen nu ligger på medelvärdet i förhållande till samtliga kommuner. Inom hemtjänsten är utfallet 79 %, 3 % bättre än föregående år och över snittet för deltagande kommuner som är 77 % för 2016. *Källa: Socialstyrelsen, Så tycker de äldre om äldreomsorgen 2016.*



Nöjd Kund Index totalvärde för Servicemätningen avseende myndighetsutövning visade på ett utfall över genomsnittet för deltagande kommuner 2015. Hudiksvalls kommuns totalvärde var då 73, föregående mätning (71), och medelvärdet låg på 68 för samtliga deltagande 199 kommuner. Resultaten från 2016 års mätning är inte ännu publicerade. *Källa: Sveriges Kommuner och Landsting, Öppna jämförelser; Företagsklimat 2015.*



Elevers syn på skolan och undervisningen i år 8 har försämrats sedan senaste mätning 2014 från 79 % till 71 % år 2016. Måttet är ett sammanvägt resultat av de sju områdena: trygghet, lust att lära, inflytande, kunskap om målen, stöd och hjälp, återkoppling och höga förväntningar. Kommunen ligger numera under snittet 75 % för deltagande kommuner. *Indikator hämtad från KKiK, (ursprungskälla: SKL:s elevundersökning 2016).*

Viktiga händelser

Ett Servicecenter har inrättats med ansvar för den tidigare receptionen och tekniska förvaltningens kundtjänst. Under 2017 kommer kommunen kunna erbjuda ökad service till medborgarna genom nya funktioner i kommunens Servicecenter.

Under året har Hudiksvalls kommun gått med i projektet eSamverkan där kommunen tillsammans med Nordanstig och samtliga kommuner i Västernorrlandska utveckla e-tjänster för att förenkla och öka tillgängligheten för privatpersoner och företag.

Under hösten slogs kommunens IT-plattform ut under några timmar, vilket innebar att de flesta av kommunens IT-system var otillgängliga. Händelsen liknar den som drabbade kommunen förra året även om felorsaken var en annan. De åtgärder som vidtagits efter den förra incidenten visade sig fungera bra och stoppet räknades i timmar denna gång mot två dygn 2015.

En skola där alla kan komma vidare

Tidiga insatser redan i förskola och i förskoleklass, behöriga lärare, höga förväntningar och ett strukturerat arbete har gett goda resultat upp till årskurs sex. Det är viktigt att alla elever ska vara och känna sig inkluderande i skolan. Ett intensivt värdegrunds- och inkluderingsarbete pågår där målet är att alla elevers olikheter ska ses som en tillgång och en möjlighet.



Andelen elever som kan läsa i slutet av årskurs 1 fortsätter att försämrats år 2016, 67 % jämfört med 70 % år 2015. *Källa: Hudiksvalls kommun, Lärande och kulturförvaltningen.*

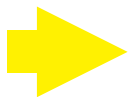


Andel behöriga elever till något nationellt program på gymnasiet är cirka 4 % sämre än tidigare resultat i kommunen. Vid en jämförelse med deltagande kommuner i KKiK ligger kommunen på 82 % i förhållande till medelvärdet som är 86 % år 2016 för deltagande kommuner i KKiK (Kommunens Kvalitet i Korthet). *Indikator hämtad från KKiK, (ursprungskälla: Skolverket).*

Andelen elever som fullföljer gymnasieutbildningen i kommunen är 75 %, 4 % bättre i förhållande till medelvärdet för deltagande kommuner i KKiK som ligger på 71 % år 2016. Indikatorn är ej jämförbar med föregående år på grund av att år 2016 ingår IM (introduktionsprogrammet). Indikatorn visar andel elever som tagit examen inom 4 år och endast de som tagit examen, ej studiebevis, den inkluderar även fristående gymnasieskolor. *Indikator hämtad från KKiK, (ursprungskälla: Skolverket).*



Kommunens serviceutbud inom särskilt boende visar fortsatt lägre serviceutbud än snittet när vi jämför oss med 229 andra kommuner i KKiK. 53 % år 2016 jämfört med snittet på 68 %. Vid jämförelse med föregående år var kommunens serviceutbud 56 % år 2015, 3 % högre än år 2016. *Indikator hämtad från KKiK, (ursprungskälla: Egen undersökning inlämnad till Kolada).*



Serviceutbudet inom LSS grupp- och serviceboende pekar på att kommunen med 82 % år 2016 når över medelvärdet, 80 % för 224 kommuner. År 2015 var kommunens serviceutbud också 82 % men då var medelvärdet för övriga deltagande kommuner 82 %. *Indikator hämtad från KKiK, (ursprungskälla: Egen undersökning inlämnad till Kolada).*



Omsorgs- och serviceutbud inom hemtjänst finansierad av kommunen visar att kommunen ligger under snittet, på 52 % i förhållande till snittet 66 % för 237 kommuner år 2016. År 2015 var kommunens serviceutbud 67 % och medelvärdet 65 %. *Indikator hämtad från KKiK, (ursprungskälla: Egen undersökning inlämnad till Kolada).*

Viktiga händelser

Under 2016 har alla skolenheter och gymnasiet utbildats i och påbörjat att arbeta utifrån det gemensamma kvalitetssäkringssystemet Qualis. Arbetet har kommit igång bra och samtliga skolledare och personalgrupper uttrycker att systemet upplevs som ett mycket bra kvalitetsverktyg. Verktöget ger ökad insikt och kunskap om skolans kvalitet, styrkor och brister. Förskolan har arbetat med Qualis i 5 år och har nu 24 externt granskade kvalitetscertifierade förskolor av totalt 29 förskolor. Det är en bekräftelse på att verksamheten i förskolorna håller en hög kvalitet.

Ombyggnationen och renoveringen av Läroverket är slutförd och kulturskolan har flyttat in. Wallnersgården upprustas för dans- och dramaverksamhet.

Lärandenämndens arbetsutskott beslutade 1 juni 2016 att ingen förändring kommer att ske inom skolstrukturen i grund- och grundsärskolan i Hudiksvalls kommun inför 2017.

Omsorg och vård utifrån individens behov och önskemål

Inom serviceutbud för särskilt boende och omsorgs- och serviceutbud inom hemtjänsten återstår det en hel del arbete om kommunen jämför sig med utbudet i andra kommuner. Avseende serviceutbudet inom LSS grupp- och serviceboende är det något bättre, där ligger kommunen över snittet eftersom övriga kommuner försämrats sig. Faktorer som ingår i serviceutbud är exempelvis erbjudande om daglig utevistelse för äldre, hemtjänsttagaren erbjuds dusch, promenader, boendeplatser enligt LSS där den boende har möjlighet till internetuppkoppling i det egna rummet.

Viktiga händelser

Arbetsstättet Trygg Hemgång har införts inom äldreomsorgen. Det används för att få en trygg och säker hemgång efter sjukhusvistelse. Det har även inletts ett samarbete med regionen för att starta mobila sjukvårdsteam.

Under 2016 har arbetet med att inrätta trygghetsbostäder för äldre påbörjats. Genom studiebesök och medborgardialoger är förhoppningen att ta fram beslut om bra stöd för de hyresvärdar som vill satsa på trygghetsbostäder. Dessa bostäder är en del av det allmänna bostadsutbudet, men riktar sig mot äldre för att skapa förutsättningar för trygghet och social samvaro.

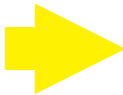
Socialt stöd när det behövs

Kommunens verksamheter ska ge möjligheter till stöd på ett medmänskligt och rättssäkert sätt för den som behöver. Tidiga signaler ska uppmärksammas och resurser sättas in för att så långt det är möjligt förhindra att någon hamnar i behov av långvarigt stöd.

ÖVERGRIPANDE MÅL



Andelen ungdomar som inte kommit tillbaka ett år efter avslutad insats/utredning har förbättrats, 81 %, i förhållande till föregående år 74 % och kommunen ligger över snittet med 3 %, i jämförelse med deltagande kommuner i KKiK. Dock kan noteras att fler kvinnor än män i Hudiksvalls kommun kommer tillbaka vilket skiljer sig från snittet för övriga kommuner. *Indikator hämtad från KKiK, Källa: Egen undersökning som rapporteras till Kolada.*



Frånvaro i grundskola/grundsärskola samt gymnasieskola/gymnasiesärskola. Detta mått är under utveckling och endast Bromangymnasiet kan visa rättvisande siffror, dock kan indikatorn ej jämföras med tidigare år eftersom måttet numera innefattar introduktionsprogrammet (IM). År 2016 är oanmäld frånvaro 3,9 % och anmäld frånvaro 10,7 %, dvs. totalt 14,6 %. *Källa: Hudiksvalls kommun, Lärande- och kulturförvaltningen.*



Försörjningsstöd per invånare. De senaste mätningarna visar att Hudiksvalls kommuns biståndsbelopp per invånare har minskat. År 2015 var beloppet 1 108 kronor per invånare och 2014 var motsvarande belopp 1 176 kronor per invånare. I förhållande till snittet i Gävleborgs län 1 093 kronor per invånare ligger Hudiksvall något över snittet. Jämför sig kommunen med riket, 1 081 kronor per invånare, så ligger kommunen över snittet. *Källa: Socialstyrelsen.*

Viktiga händelser

Under året har arbetet med KIVO-metoden (kvalitets-säkrad inkludering i vård och omsorg) utökats för att även underlätta för personer med psykiskt eller intellektuellt funktionshinder och även för ungdomar med bruten självkänsla att hitta vägar för anställning inom vård och omsorg. Den ursprungliga KIVO-metoden som utvecklats mot utlandsfödda införs nu i över 30 kommuner. Hudiksvall utgör navet i KIVO-arbetet som även uppmärksammas nationellt.

Det stora flyktingmottagandet under hösten 2015 och början av 2016 avtog kraftigt i samband med de nationella begränsningarna för flyktingmottagande. Kommunens planering för extra ordinära boenden stannade därmed av. För redan ankomna flyktingar pågår ett omfattande integrerings- och etableringsarbete där skolan exempelvis har satsat på en särskild mottagningsenhet där eleverna genomgår kunskapstest innan de placeras ut på skolorna.

Under hösten byggdes en helt ny plan på Överåsområdet, konstgräset från den gamla utbytta planen på Glysisvallen lades ut och en fin träningsplan för ungdomar har skapats som ger ungdomsverksamheten bättre förutsättningar för fotbollsspel.

Kultur- och fritids nämndens verksamheter har tillsammans med föreningslivet genomfört en rad sommarlovsaktiviteter inom ramen för Myndigheten för ungdoms och civilsamhällesfrågor och deras projekt med devisen: ”Alla barn har rätt till en rolig sommar.”

Blomstrande näringsliv



Näringslivet ska ge medborgarna möjlighet att försörja sig själva och ge skatteintäkter till gemensamma verksamheter såsom skola, omsorg och andra samhällstjänster vi behöver.

Ett brett och konstruktivt samarbete mellan näringsliv och kommunen ger bra förutsättningar för att näringslivet i Hudiksvalls kommun, med hela dess omnejd, ska blomstra.

På väg mot målen

Redovisning av indikatorerna för målet Blomstrande näringsliv sker under rubrikerna Ekonomisk bärkraft samt Entreprenörskap.

Samlad bedömning av målet

Antalet indikatorer som förbättrats är något fler än de som försämrats vilket antyder att målet samlat har förbättrats. Det kan konstateras att det finns indikatorer som väger tyngre som har förbättrats, till exempel har arbetslösheten sjunkit. Sammantaget leder detta till bedömningen en viss förbättring i riktning mot målet.

Ekonomisk bärkraft

Ökat antal arbetstillfällen kan skapas genom ett bra företagsklimat, säkrad kompetensförsörjning och samverkan mellan berörda parter.



Företagsklimat kommunranking. Hudiksvall har tappat ytterligare i placering i Företagsklimat Svenskt Näringslivs ranking. Rankningen baseras på en enkät- och en statistikdel inom totalt 18 områden där Hudiksvall går tillbaka på flera parametrar. År 2015 låg kommunen på plats 236 och för år 2016 ligger kommunen på plats 261. Ett förbättringsarbete med en övergripande handlingsplan och en företagslotsfunktion för ett förbättrat företagsklimat pågår.
Källa: Svenskt Näringsliv.



Andelen förvärvsarbetare i kommunen visar att 79 % av den arbetsföra befolkningen i kommunen arbetar, det kan jämföras med föregående år då motsvarande siffra låg på 78,5 %. Kommunen har de senaste åren legat på samma andel som genomsnittet för riket. *Indikator hämtad från KKiK, (ursprungskälla: SCB:s registerbaserade arbetsmarknadsstatistik).*



Öppet arbetslösa och sökande i program med aktivitetsstöd. Total arbetslöshet 16-64 år har minskat om vi tittar på antal, 1 602 personer i december 2015 att jämföra med 1 453 i december 2016. Arbetslösheten i Hudiksvall har liksom förra året, minskat mest bland länets kommuner. Den var något högre (0.5 procentenheter) än riket i genomsnitt, men

ÖVERGRIPANDE MÅL

minskade i högre takt. Ungdomsarbetslösheten 18 - 24 år har minskat markant, 426 i december 2015 att jämföra med 317 personer december 2016. Hudiksvall har näst lägst ungdomsarbetslöshet bland länets kommuner. Den var fortfarande högre (5,2 procentenheter) jämfört med riket i genomsnitt, men minskade i två gånger högre takt. Arbetslösheten bland utrikesfödda i Hudiksvall är lägst inom länet med 478 personer. Den har dock ökat med 3,8 procentenheter, vilken är den näst största ökningen bland länets kommuner. *Källa: Arbetsförmedlingen.*



Andel elever som påbörjat studier vid universitet eller högskola inom två år efter avslutad gymnasieutbildning. Det sammanlagda värdet för andel elever från studieförberedande och yrkesförberedande program är 27 % för senaste mätningen år 2015, föregående års andel var 30 %. Jämför kommunen sig med rikets medelvärde 31 %, ligger kommunen under snittet. *Källa: Öppna jämförelser Gymnasieskola.*

Viktiga händelser

Ett länsövergripande samarbete har startats med kartläggning av det lokala kompetensbehovet med utgångspunkt från yrkesområden, samt aktiviteter för att möta behovet. I Hudiksvall genomförs projektet i samarbete mellan kommunen, Arbetsförmedlingen, Ljusdals kommun, Nordanstigs kommun, Forsa Folkhögskola och företrädare för fack och näringsliv.

Region Gävleborg har investerat i Hudiksvalls sjukhus samt startat etablering av Folktandvården i Hudiksvall, vilket ökar antalet kvalificerade arbetstillfällen och attraktionskraften för sjuk- och tandvårdspersonal.

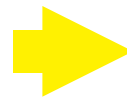
IFTAC har i kommunens regi sedan slutet av 1990-talet bedrivit en framgångsrik utbildningsverksamhet inom IT-området med fokus på fiberoptik. Eftersom verksamheten befinner sig på en mycket dynamiskt växande marknad och är alltmer konkurrensutsatt fattade kommunfullmäktige beslut om att sälja IFTAC till det börsnoterade bolaget Hexatronic. Målsättningen är att verksamheten långsiktigt ska ha sin bas kvar i Hudiksvall.

Entreprenörskap

Kreativa miljöer och mötesplatser är viktiga för att stimulera nya idéer och fruktbara samarbeten. Skolan arbetar med entreprenöriellt lärande. Kommunens plan- och markpolitik ger förutsättningar för tillväxt. Sociala företag bidrar till inkludering på arbetsmarknaden.



Antal nya företag per 1 000 invånare. Under året har 5,4 företag startas per 1 000 invånare vilket är en förbättring från föregående år (5,2). I jämförelse med övriga deltagande kommuner i KKiK ligger kommunen på snittet. *Indikator hämtad från KKiK, Källa: Nyföretagarcentrums Företagsvarometer.*



Detaljplanlagd, byggbar mark verksamhetslokaler (mätt i kvm). Kommunen har ännu inte utvecklat uppföljning av måttet mätt i siffror. Detaljplanearbetet pågår och därav har bedömning av pilens riktning gjorts. Plan för att tillåta centrumverksamhet i det f d Åhlénshuset i Hudiksvall har tagits fram under 2016. Detaljplanearbete pågår för verksamheter i Djuped, Hudiksvall men har försenats något på grund av kompletteringar i planförslaget. Detaljplanen som tas fram på Kattvikskajen kommer att rymma även verksamheter vid sidan av bostäder. Detaljplanearbete har påbörjats för verksamheter längs väg 84 väster om E4 och av allt att döma kommer planarbete att påbörjas för verksamheter längs väg 84, öster om E4 in mot staden. Kommunen upplever en stor efterfrågan av planlagd mark för verksamheter.

Viktiga händelser

Ett långsiktigt samarbete mellan kommunen, Region Gävleborg och Acreo har inletts i form av en regional innovationsnod samt en ombildning av den länsövergripande företagsinkubatorn Movexum. Den regionala innovationsnoden formeras under våren 2017 med ansvar för verksamheterna Fiber Optic Valley och Propell. Ambitionen är att öka mängden innovationer och dragningskraften för kapital och kompetens till den norra delen av regionen.

Propell innovation har som nystartad verksamhet tagit emot drygt 100-tal idébärare under 2016. Drygt 40 idéer har coachats vidare varav 4 uppnått skalbarhet med hög potential på den globala marknaden och därmed gått vidare till Movexum.

Hudiksvalls Hydraulikkuster har startat ett långsiktigt samarbete med Linköpings universitet, som förlägger forskarresurser till Hudiksvall för produktutveckling och innovation hos klustermedlemmarna. Samarbetet stärker Hudiksvalls industriföretags konkurrensförmåga och bidrar till höjd kompetensnivå.

Attraktiv och hållbar livsmiljö



En attraktiv livsmiljö gör att människor dras till Hudiksvalls kommun och väljer att stanna här. Infrastruktur, boende, fritidsmöjligheter, idrott, kultur och närhet är olika faktorer som tillsammans bidrar till ett gott liv.

För att kunna behålla attraktiviteten på lång sikt ska kommunen arbeta för hållbarhet i ett ekonomiskt, ekologiskt och socialt perspektiv. Hållbarhetstänkande är alltid långsiktigt och sträcker sig över flera decennier, samtidigt har det stor betydelse vilka val vi gör här och nu. Därför är hållbarhetsfrågorna grunden i den kommunala verksamheten.

På väg mot målen

Redovisning av indikatorerna för målet Attraktiv och hållbar livsmiljö sker under rubrikerna Infrastruktur, Attraktivt boende, Ledande ekokommun med hållbara beteenden samt Folkhälsa.

Samlad bedömning av målet

Antalet indikatorer som förbättrats är betydligt fler än de som försämrats vilket tyder på att målet har förbättrats. Men noteras bör att vid en sammanvägning av de enskilda indikatorernas betydelse är det en betydelsefull indikator – sjukpenningtalet – som försämrats och som påverkar den samlade bedömningen negativt. Sammantaget bedöms målet trots sjukpenningtalet som en förbättring i riktning mot målet.

Infrastruktur

Infrastrukturen är ett medel för att stärka möjligheten till arbete, boende, studier och ett rikt fritidsliv. En god infrastruktur kan medverka till en ökad hållbarhet. Kommunen har två särskilt viktiga kommunikationsstråk i form av Ostkustbanan/E4 längs kusten och väg 84 som knyter ihop tätorterna och landsbygden i väster. Kommunen samverkar med region Gävleborg och deltar i planeringen av kollektivtrafiken.



Antal fiberanslutningar med möjligheter till 100 Mbit/s eller mer har ökat från cirka 7 100 adresser 2015 till cirka 7 300 adresser 2016.
Källa: Hudiksvalls kommun, AB Fiberstaden.



Antal resor i tusental med kollektivtrafik (X-trafik) i Hudiksvalls kommun var cirka 1 743 000 där både bussar och X-tåget ingår. Jämfört med utfallet 2015 är det en ökning med ca 45 000 resor eller 2,7%. Framför allt är det resandet med stadstrafiken i Hudiksvall som ökat medan regionaltågsresorna varit oförändrade.
Källa: Region Gävleborg, X-Trafik.



Antal km cykelbanor i kommunen ökade under året med ca 2 km där kommunen är väghållare. Totalt finns ca 72 km cykelväg där merparten har kommunen som väghållare.
Källa: Hudiksvalls kommun, Tekniska förvaltningen.

ÖVERGRIPANDE MÅL

Viktiga händelser

Flera av kommunens nämnder och förvaltningar har varit involverade i att planera för dubbelspår på Ostkustbanan genom kommunterritoriet. Särskilt fokus har varit på spårdragningen genom Hudiksvalls stad och i viss mån genom Iggesunds tätort. Kommunen har haft förslag till tematiskt tillägg för dubbelspår på utställning under året, vilket genererade ett stort intresse bland befolkning, näringsliv och andra berörda. Kommunen har även aktivt deltagit i Trafikverkets arbete med järnvägsplan i syfte att kunna välja lokaliseringsalternativ. Planeringsarbetet kompletteras nu med fördjupade studier om stadsmiljön i centrala Hudiksvall, åtgärder mot buller både i ett västligt och centralt spåralternativ samt frågor hur ett västligt respektive centralt alternativ kan påverka grundvattentäkten Hallstaåsen. Detta föranleder nya samråd under 2017 vilket medför att planeringsarbetet förskjuts i tid.

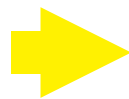
Utbyggnaden av bredband i Hudiksvalls kommun fortsätter både med och utan bidrag. De områden som byggts under året är Långvind och Sandvalla. Samförläggningen har skett i Hede-Finnflo, Stenberg, Hallaberget och Enånger/Sätra. Det har tillsammans gett 218 nya fiberkunder och via övriga förtätningar har 45 privata och 18 företag anslutits.

Kommunen planerar tillsammans med Region Gävleborg och X-trafik, berörd fastighetsägare och bussoperatör för en ny centrumhallplats i Hudiksvall invid affärshuset Fyren för att skapa möjlighet att göra kollektivtrafiken mer attraktiv vilket bland annat omfattar kraftigt ökad turtäthet mellan Hudiksvall och Delsbo/Ljusdal respektive Iggesund. Nya busshållplatser med cykel- och bilparkeringar har byggts utmed flera viktiga kollektivtrafikstråk i kommunen. X-trafik testar en ny modell för flextrafik, dvs kompletteringstrafik där det inte finns ordinarie busstrafik, i Svågadalen.

2017 kommer det att tas fram en ny länstransportplan för åren 2018-2029 där det redovisas vilka satsningar som ryms på det regionala statliga vägnätet i vårt län. Infrastrukturfrågor kommer också att belysas i kommunens översiktsplanarbete som pågår.

Attraktivt boende

Hudiksvalls kommun har goda förutsättningar för attraktiva boenden där småstaden med sina kvaliteter, närheten till hav och sjö och den storslagna, levande landsbygden utgör viktiga exempel. Goda boendemiljöer kan bidra till ökad inflyttning till kommunen.



Antal årligen färdigställda bostäder det vill säga hyresrätter, bostadsrätter och småhus i kommunen, eventuellt fördelat på en lägre geografisk nivå. Följande mått visar inte årligen färdigställda bostäder men enligt SCB statistik över antal lägenheter efter region, hustyp och upplåtelseform har Hudiksvalls kommun 17 946 bostäder år 2015 vilket inte är någon förändring jämfört med år 2014. Bostadsbyggandet är begränsat och kommunen bedömer i den årliga bostadsmarknadsenkäten att det råder bostadsbrist i kommunen, vilken är mest påtaglig i Hudiksvalls stad. *Källa: SCB, Antal lägenheter efter region, hustyp och upplåtelseform.*



Detaljplanelagd, byggbar mark för bostäder (mätt i kvm) i kommunen, eventuellt fördelat på en lägre geografisk nivå. Kommunen har ännu inte utvecklat uppföljning av måttet mätt i siffror. Detaljplan har antagits för Djupestrand, Hudiksvall om ca 80 bostäder där exploateringen stannar vid ca 70 bostäder.

Viktiga händelser

Under året har det påbörjats byggnationer av flerfamiljshus i Hudiksvall samtidigt som Hudiksvallsbostäder bygger i Enånger, Delsbo, Näsviken och Iggesund totalt drygt 60 lägenheter. Kommunen har anvisat mark till två byggherrar avseende cirka 70 bostäder i Djupestrand, Hudiksvall, med planerad byggstart under 2017.

Detaljplanearbete pågår på Kattvikskajen där det kommer att rymmas cirka 400 bostäder. Detaljplanearbete pågår också i Norrbobyn, Norra Dellen avseende 10-13 enbostadshus. Planbesked är beviljat för flerbostadshus i Furulund, Hudiksvall. Dessutom planeras ett flertal småhus- och flerbostadshusområden i Hudiksvall. Totalt sett beräknas det pågående planeringsarbetet möjliggöra för 700 – 750 nya bostäder under närmaste åren.

På del av Hiabs område utvecklas nu dels handel och dels olika idrottsaktiviteter. Flera idrottsföreningar har förlagt sin verksamhet i området. Området är nära tillgängligt för stora bostadsområden i östra stadsdelen och delar av centrum.

Externa handelsområdet Hälsingeporten kommer att öppna under 2017 och det förväntas bidra till fortsatt utveckling av Hudiksvall som handelsstad.

Ett projekt som färdigställdes under 2016 var byggnationen av Hörsalen på Hälsinglands museum. Den nya hörsalen har gett kommunen en ny mötesplats och möjligheter att bredda intressen för och deltagandet i museet.

Ledande ekokommun med hållbara beteenden

Besluten ska präglas av ett hållbarhetsperspektiv som kan leda till minskad miljöpåverkan. Kommunens egna verksamheter tillämpar hållbara beteende och föregår med gott exempel.



Andel miljöcertifierade skolor och förskolor.

Kommunens miljöcertifierade förskolor och grundskolor har ökat från 27,8 % till 42 % 2016. Snittet för Sveriges ekokommuner ligger på 20 %. *Källa: Hudiksvalls kommun, Kommunledningsförvaltningen. sekom.se.*



Andelen ekologiska livsmedel som köps in i förhållande till de totala inköpen av livsmedel i kommunen

har ökat från 20 % 2015 till 25 % 2016. Medelvärde för deltagande kommuner i KKiK är 26 % för 2016. *Källa: Eko Mat Centrum, Ekologiskt i offentlig storhushåll och KKiK.*



Total mängd hushållsavfall inkl. producentansvar,

har minskat till 531 kg/invånare för 2015 det kan jämföras med år 2014 då motsvarande siffra för vår kommun var 552 kg/invånare. Medel för Sveriges ekokommuner ligger på 525 kg/invånare och år för 2015. *Källa: sekom.se.*



Koldioxidutsläppen har minskat från 5,6 (2013) till 3,8 ton/invånare år 2014. Det kan jämföras med snittet för riket som är 4,4 ton per invånare. Utsläppen omfattar både industri och övriga sektorer. Kommunen noterar att från 2013 till 2014 har det skett en markant skillnad av utsläppen i industrisektorn och det är Iggesund bruk som minskat sina utsläpp i hög utsträckning. *Källa: nationella emissionsdatabasen, RUS, SCB.*

Viktiga händelser

I november 2016 beslutade mark och miljödomstolen att kraftstationen i Sofieholm, Njutånger med tillhörande regleringsdammar får avvecklas samt att Nianån får återställas. Arbetet med återställningen kommer att påbörjas 2017. Som en följd av fria vandringsvägar och ett naturligt flöde i Nianån kommer den biologiska mångfalden i vattendraget gynnas kraftigt då det rinnande vattnets ekosystem restaureras. Flodnejonöga, sik, öring, ål, gädda, abborre och vitfisk är fiskarter som gynnas men även exempelvis flodpärlmussla, strömstare, utter samt bottenfauna främjas av åtgärden. Arbetet är helt i linje med kommunens planer för fiske- och naturvård.

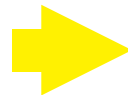
God folkhälsa

Ambitionen är att skapa förutsättningar för en god hälsa i hela befolkningen. Det är särskilt angeläget att förbättra hälsan för de grupper i befolkningen som är mest utsatta för ohälsa. Folkhälsoarbetet fokuserar på de faktorer som påverkar folkhälsan, dvs. livsvillkor, miljöer och levnadsvanor och berör många av kommunens verksamheter.



Antal medlemmar i idrottsföreningar respektive övriga föreningar som finns i kommunens register.

Antal medlemmar i idrottsföreningar har minskat från 18 417 till 18 265 år 2016 och även antalet medlemmar i övriga föreningar har minskat från 1 222 till 835 år 2016. *Källa: Hudiksvalls kommun, Kultur- och fritidsförvaltningen.*



Andel elever i kulturskolans frivilliga verksamhet i förhållande till alla elever i åldern 7-19 år

är 15 %. I förhållande till förgående mätning är förändringen marginell. *Källa: Hudiksvalls kommun, Kultur- och fritidsförvaltningen.*



Sjukpenningtalet ökade från 12,5 till 13,8 dagar i genomsnitt per kommuninvånare.

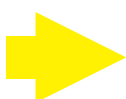
Jämfört med deltagande kommuner i KKiK ligger kommunen 2 sjukpenningdagar över medelvärde. Snittet för sjukpenningtalet i Gävleborgs län ligger på 11,8 dagar för 2016 enligt statistik försäkringskassan. *Indikator hämtad från KKiK, (ursprungskälla: Försäkringskassan).*

Bland de faktorer som påverkar hälsan syns en större skillnad mellan könen i Hudiksvalls kommun jämfört med riket. Flickor har bättre resultat än pojkar och skillnaderna mellan könen gällande behörighet till nationellt gymnasieprogram är större i Hudiksvalls kommun än riksgenomsnittet. Arbetslösheten har totalt en positiv utveckling men fler män än kvinnor är arbetslösa och skillnaden jämfört med riket är större i Hudiksvalls kommun.

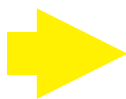
Sjukpenningtalet och dess fördelning i befolkningen kan ses som ett mått på utfallet av folkhälsan. Sjukpenningtalet ökade från 12,5 till 13,8 dagar i genomsnitt per kommuninvånare och kvinnorna har dubbelt så högt sjukpenningtal jämfört med männen. Skillnaderna är dessutom betydligt större i Hudiksvalls kommun än i riket.

Vad tycker kommuninvånarna?

I styrmodellen finns två indikatorer som visar på invånarnas upplevelse av hur långt kommunen, som geografiskt område, närmat sig visionen. Indikatorerna är hämtade från SCB:s medborgarundersökning, den senaste som gjorts för kommunen är under våren 2016. I denna görs en bedömning av kommunens verksamheter och som plats att bo och leva i. Högsta möjliga index är 100 och under 40 kan tolkas som inte godkänt.



Hur ser medborgarna på sin kommun som en plats att bo och leva på? Nöjd Region-Index, NRI, blev 59 för Hudiksvall våren 2016. Förändringen mellan 2014, NRI 60 och 2016 visar ett något försämrat resultat men förändringen är så liten så den är inte statistiskt säkerställd. Jämför kommunen sig med samtliga undersökta kommuner ligger Hudiksvall på snittet. *Källa: Medborgarundersökning, del Nöjd-Region-Index.*



Hur väl upplever medborgarna att de har insyn och inflytande över kommunens verksamhet? Nöjd Inflytande-Index, NII, år 2016 blev Hudiksvalls NII 38 vilket är något sämre än 2014 men förändringen är inte statistiskt säkerställd. I jämförelse med samtligt deltagande kommuner ligger Hudiksvall nästan på snittet. *Källa: Medborgarundersökning, del Nöjd-Inflytande-Index.*

För att medborgarna ska bli mer nöjda med Hudiksvalls kommun som en plats att bo och leva på bör i första hand faktorerna bostäder och utbildningsmöjligheter uppmärksammas och om möjligt fritidsmöjligheter enligt medborgarna i undersökningen. Faktorer som behöver förbättras för att medborgarna ska uppleva att de har insyn och inflytande är förtroende och påverkan. Undersökningen mäter också medborgarnas upplevelse av kommunens verksamheter. Även detta index pekar på att kommunen ligger något under snittet jämfört med deltagande kommuner. För att förbättra resultatet bör verksamheterna miljöarbete, gator och vägar, grundskolan och äldreomsorgen prioriteras, om möjligt även verksamheten renhållning och sophämtning.

Realisationsvinster lyfte resultatet

Kommunens sammanlagda resultat före finansnetto blev 75 miljoner kronor. Nämnderna har med något undantag klarat av att hålla sina budgetar och deras totala överskott mot budget uppgick till 33 miljoner kronor. Tack vare förändringar av kommunens värdepappersportfölj har dolda övervärden på 93 miljoner kronor kunnat realiserats. Alla realiserade tillgångar (försäljningsmedel respektive pensionsmedel) har återinvesterats i motsvarande tillgångsslag. Denna engångseffekt gör sammantaget att kommunens resultat på sista raden uppgick till 171 miljoner kronor.

När det gäller nämndernas resultat så visar både lärandenämnden och kommunstyrelsen upp betydande överskott. Samtidigt har social- och omsorgsnämnden ett underskott. Nämnden prognos gick mot ett befarat underskott mot budget för helåret på ca 24 miljoner kronor, men på grund av ändrade redovisningsprinciper gällande erhållna medel från Migrationsverket så stannade resultatet på en negativ avvikelse mot budget på ca 6 miljoner kronor. Individ och familjeomsorgen brottas alltså med betydande underskott och behöver vidta kraftfulla åtgärder för att komma i balans. Övriga nämnder uppvisar relativt små avvikelser mot budget.

Det balanspaket som infördes under 2015 på grund av en accelererande kostnadsutveckling och en negativ obalans mellan verkliga kostnader och budget har haft avsedd effekt. Balanspaketet i dess ursprungliga form avslutades därför vid halvårsskiftet 2016.

Kommunens pensionskostnader tar en allt större andel av kommunens samlade resurser i anspråk. Ökningen beror främst på ökade lönekostnader som innebär högre kostnader för pensioner. Denna utveckling kommer att

fortsätta på grund av de lönesatsningar som gjorts inom de avtalsområden där kommunen har många anställda. Hanteringen av ökade pensionskostnader är och kommer att vara en strategiskt viktig fråga för kommunen. Investeringarna uppgick till 143 miljoner kronor, varav 37 miljoner kronor inom den taxefinansierade verksamheten, vilket ligger inom budgeterad investeringsram.

God ekonomisk hushållning

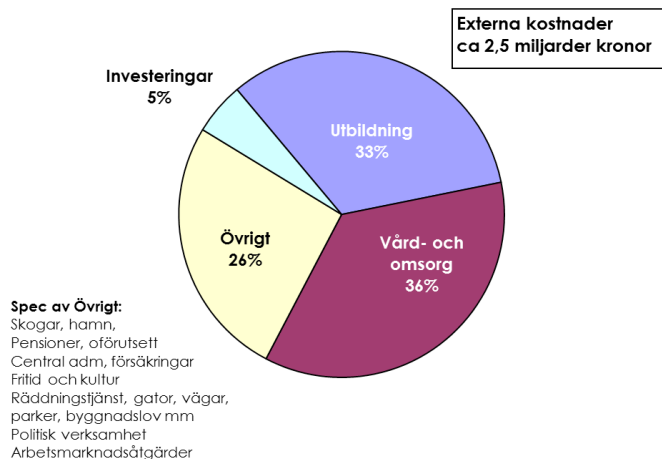
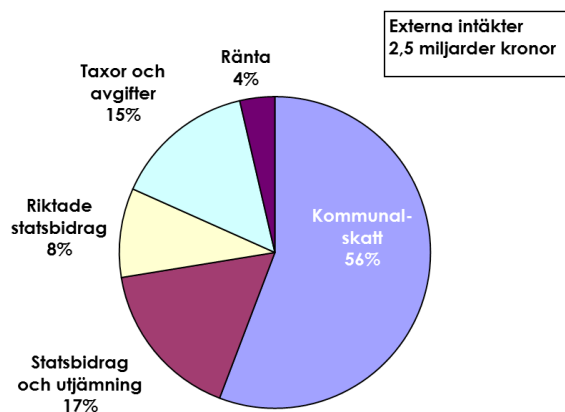
Kommunerna ska enligt kommunallagen (8 kap 1 §) ha en god ekonomisk hushållning i sin verksamhet. En generell rekommendation är att kommunerna ska ha ett resultat före finansnetto på 2 % av skatter och statsbidrag för att trygga en god ekonomisk hushållning. För Hudiksvalls kommun motsvarar 2 % ungefär 40 miljoner kronor. Resultatet före finansnetto blev 2016 ca 75 miljoner kronor (3,6 %). Hudiksvalls kommun har dock tillfälligt beslutat om ett lägre resultatmål som för 2016 uppgick till 0,8 %.

För att säkerställa att Sveriges kommuner har en sund ekonomi så är dessa enligt kommunallagen skyldiga att göra en så kallad balanskravsutredning, Hudiksvalls kommuns balanskravsutredning för 2016 visar att kommunen klarar kommunallagens krav, det vill säga att intäkterna överstiger kostnaderna. Hudiksvalls kommun har i grunden en stark ekonomisk ställning i förhållande till jämförbara kommuner. Soliditeten uppgick till 65,9 % och med hänsyn taget till kommunens ansvarsförbindelser för pensioner 31,5 %.

Kommunen har lagt fast sex finansiella mål för perioden 2016-2019 som är av betydelse för en god ekonomisk hushållning, se nästa sida. Samtliga mål är uppfyllda 2016.

Finansiella mål	Måluppfyllelse, Mkr																																
Skattesats Skattesatsen är 21:61.	Uppfyllt																																
Årets resultat Det långsiktiga målet är att resultatet före finansnetto ska uppgå till minst 1 % av summan av skatteintäkter och statsbidrag/utjämningsbidrag. För budgetperioden gäller målet 0,8 % för 2016 samt 1,0 % för 2017-2019.	Uppfyllt Resultatet före finansnetto är 3,6 % av summan av skatteintäkter och statsbidrag.																																
Investeringar Investeringsramen för perioden är 300 Mkr för den skattefinansierade verksamheten och 100 Mkr för den taxefinansierade va/renhållningsverksamheten.	Uppfyllt Investeringsnivån ligger inom beslutat ram. Investerat under året 143,4 Mkr netto varav 37 Mkr inom den taxefinansierade verksamheten.																																
Likviditet Ska långsiktigt över tid uppgå till ca 40 Mkr.	Uppfyllt																																
Kortfristiga Placeringar Pensionsmedel Syftet är att säkerställa framtida pensionsutbetalningar för anställda. Medlen värdesäkras genom att den realiserade avkastningen återinvesteras till ett belopp som minst motsvarar inflationen. Uttag ur pensionsmedlen kan årligen göras för att jämna ut pensionskostnaderna. Beslut om uttag tas i samband med respektive års budgetberedning. Försäljningsmedel Syftet är att finansiera angelägna investeringar som utvecklar kommunen. Årligen prövas om medlen ska värdesäkras genom att den realiserade avkastningen återinvesteras till ett belopp som minst motsvarar inflationen. Beslut om ianspråktagande av försäljningsmedel tas i samband med respektive års budgetberedning.	Uppfyllt <table border="1"> <thead> <tr> <th>Pensionsmedel</th> <th>År</th> <th>2016</th> <th>2015</th> </tr> </thead> <tbody> <tr> <td>Bokfört värde</td> <td></td> <td>400,3</td> <td>341,9</td> </tr> <tr> <td>Marknadsvärde</td> <td></td> <td>438,2</td> <td>413,1</td> </tr> <tr> <td>Realiserad avkastning</td> <td></td> <td>59,3</td> <td>18,1</td> </tr> </tbody> </table> <table border="1"> <thead> <tr> <th>Försäljningsmedel</th> <th>År</th> <th>2016</th> <th>2015</th> </tr> </thead> <tbody> <tr> <td>Bokfört värde</td> <td></td> <td>256,4</td> <td>222,2</td> </tr> <tr> <td>Marknadsvärde</td> <td></td> <td>278,5</td> <td>265,3</td> </tr> <tr> <td>Realiserad avkastning</td> <td></td> <td>34,5</td> <td>11,9</td> </tr> </tbody> </table>	Pensionsmedel	År	2016	2015	Bokfört värde		400,3	341,9	Marknadsvärde		438,2	413,1	Realiserad avkastning		59,3	18,1	Försäljningsmedel	År	2016	2015	Bokfört värde		256,4	222,2	Marknadsvärde		278,5	265,3	Realiserad avkastning		34,5	11,9
Pensionsmedel	År	2016	2015																														
Bokfört värde		400,3	341,9																														
Marknadsvärde		438,2	413,1																														
Realiserad avkastning		59,3	18,1																														
Försäljningsmedel	År	2016	2015																														
Bokfört värde		256,4	222,2																														
Marknadsvärde		278,5	265,3																														
Realiserad avkastning		34,5	11,9																														
Upplåning Under perioden beräknas en nyupplåning med 50 Mkr. Möjligheten att lånefinansiera angelägna investeringar utöver detta hålls dock öppen. För den taxefinansierade va/renhållningsverksamheten beräknas en nyupplåning med 50 Mkr.	Uppfyllt <table border="1"> <thead> <tr> <th>Nyupplåning:</th> <th>2016</th> <th>2015</th> </tr> </thead> <tbody> <tr> <td>Kommunen</td> <td>0</td> <td>0</td> </tr> <tr> <td>Taxefinansierad</td> <td>0</td> <td>25</td> </tr> </tbody> </table>	Nyupplåning:	2016	2015	Kommunen	0	0	Taxefinansierad	0	25																							
Nyupplåning:	2016	2015																															
Kommunen	0	0																															
Taxefinansierad	0	25																															

Härifrån kommer pengarna och så används de



Intern kontroll

En väl fungerande verksamhet, fortlöpande uppföljning och aktiva åtgärder i den dagliga verksamheten är viktiga förutsättningar för en effektiv styrning. Nämnder och styrelser ska, enligt kommunallagen 6 kap 7§, var och en inom sitt område säkerställa att den interna kontrollen är tillräcklig. Arbetet med intern kontroll i Hudiksvalls kommun har fortsatt i enhetlighet med kommunfullmäktiges reglemente. Syftet är att säkerställa att kommunen har

- ändamålsenlig och effektiv verksamhet,
- tillförlitlig finansiell rapportering och information om verksamheten
- efterlevnad av tillämpliga lagar och förordningar.

Kort och gott ”ha ordning och reda i verksamheten”. Varje nämnd har gjort en risk- och väsentlighetsbedömning och upprättat interna kontrollplaner som följs upp och där brister finns fattas beslut om åtgärder. Kontrollarbetet har resulterat i ett ständigt pågående förbättringsarbete. Modellen ger bra prioriteringsunderlag i arbetet med att säkerställa en bra och ändamålsenlig verksamhet.

Den interna kontrollprocessen är ett ständigt utvecklings- och förbättringsområde för kommunen.

Särskilda uppdrag

I samband med beslutet om budget 2016 och plan 2017-2019 gav kommunfullmäktige ett antal särskilda uppdrag och utvecklingsområden riktade till nämnderna. Dessutom har särskilda uppdrag tillkommit under året. Under utvecklingsområdena och under några uppdrag finns till stor del nämndernas kvalitativa mål från deras åtaganden beskrivna och i en del fall bedömda av respektive nämnd. Bedömningen är utifrån indelningen; vi klarar åtagandet inte alls, i liten omfattning, till stor del, eller helt. Dessa kvalitativa mål ska bidra till att

säkerställa att verksamheten bedrivs med god ekonomisk hushållning. Den samlade bedömningen är att nämnderna har uppfyllt sina kvalitativa åtaganden till stor del.

Nedan rapporteras aktuellt läge för de olika uppdragen och utvecklingsområdena. För mer detaljerad redovisning och bedömning av nämndernas åtaganden se nämndernas verksamhetsrapporter för 2016 på www.hudiksvall.se.

Total sjukfrånvaro i % av arbetade timmar

Förvaltning	2016	2015
Kommunledningsförvaltningen	3,4 %	3,4 %
Överförmyndarenheten	7,6 %	24,2%
Kultur- och Fritidsförvaltningen	8,0 %	9,2 %
Lärandeförvaltningen	7,9 %	8,1 %
Miljö- och hälsoskydd	1,7 %	2,2 %
Räddning	1 %	2,8 %
Social- och omsorgsförvaltningen	8,4 %	8,7 %
Tekniska förvaltningen	7,1 %	6,3 %
Plan- och byggenheten	2,0 %	4,5 %

Tabellen ovan beskriver total sjukfrånvaro per arbetad timma i våra förvaltningar.

Särskilda uppdrag och utvecklingsområden	Status	Nämnd
Öka måluppfyllelsen i våra utbildningsverksamheter	LÄR arbetar med målet som är ett stort bidrag till att nå ”Samhällstjänster av högsta kvalitet”. Arbetet sker på alla nivåer från förskolan och upp till vuxenutbildningen. Nämnden bedömer att de uppnått måluppfyllelse i liten omfattning. Som underlag till bedömningen använder nämnden ett antal indikatorer och gör jämförelser med föregående år. Vidare se LÄR:s verksamhetsrapport.	Lär
Minska sjukskrivningar	Total sjukfrånvaro är lägre än föregående år men den samlade bedömningen är att målet är uppfyllt i liten omfattning, se utfall ovan. Förvaltningarna har fortsatt arbeta med åtgärder för att nå målet exempelvis deltar SOM i STAMINA -projektet (Strukturerat och Tidseffektivt Arbetsätt genom Metoder för Inkluderande Arbetsliv) som är ett forskningsprojekt som drivs i samarbete med Uppsala universitet, företagshälsan och personalenheten.	Samtliga nämnder

Särskilda uppdrag och utvecklingsområden	Status	Nämnd
Oka kvalitén i vår verksamheter	<u>KS</u> : Arbete med detta mål anses uppfyllt till stor del exempel på åtgärder är utveckling av interkontrollen och implementeringsarbete med föreskriften från Arbetsmiljöverket om organisatorisk- och social arbetsmiljö (OSA) <u>SOM</u> : bedömer målet uppfyllt till stor del. <u>TEN</u> : arbetar för Transparenta och kvalitetssäkrade upphandlingar, måluppfyllelse bedöms som helt uppfyllt. <u>ÖFN</u> : bedömer måluppfyllelsen uppfyllt till stor del.	
Förbättrad service - bemötande, snabbhet, enkelhet Nämnderna arbetar på olika sätt för att bidra till detta mål och har försökt bedöma måluppfyllelsen i detta arbete.	<u>BYN</u> : bedömer måluppfyllelsen som uppfyllt till stor del avseende arbetet med Effektiv rättssäker beslutshandtering, förtroende för förvaltningen och personligt bemötande och rådgivning. Lägre måluppfyllelse får handläggning och handläggningstider. Nämnas kan att ett utvecklingsarbete har påbörjats med LEAN och e-tjänster med syfte att förenkla för den sökande, bl.a. så kommer man kunna följa statusen för sitt ärende via nätet. <u>KS</u> : måluppfyllelse inom detta mål bedöms vara helt uppfyllt, exempelvis genom utveckling av tekniska kundtjänsten och receptionen till ett gemensamt servicecenter, projekt som berör webb och telefoni samt upprättat ett antal fria surf-zoner utomhus och inomhus, WiFi. <u>SOM</u> : 's samlade bedömning av måluppfyllelsen utifrån deras indikatorer är att målet uppfylls till stor del. <u>NMR</u> : bedömer måluppfyllelsen till uppfyllt helt inom områdena effektiv rättssäker beslutshandtering, pedagogiskt förhållningssätt och personligt bemötande. <u>TEN</u> : arbetar för att bl.a få Nöjda kunder inom: Avfall, VA, Fastighet, Teknisk service och Tran-sport och säkra och ändamålsenliga trafiklösningar samt tillgänglig mark för bostäder målen bedöms som uppfyllda till stor del. <u>LÄR</u> : arbetar ständigt med bemötande frågorna. Byte av elevregistrering system har bl.a. förorsakat problem med fakturor för barnomsorgsavgifter. <u>NMR, BYN, TEN</u> : Delaktiga i projektet Förbättrat företagsklimat. <u>KOF</u> : Nya rutiner för handläggning av ärenden. Förbättringsarbetet till följd av bidragsutredningen pågår samt en webbmodul för bokningar av tider. <u>TEN</u> : Arbete med uteserveringar, informatör på Avfall mm. <u>ÖFN</u> : bedömer måluppfyllelsen till uppfyllt till stor del.	Samtliga nämnder
Stödja utvecklingen av sociala företag	<u>KS</u> : Punktinsats med medel till Naturkompetens pga stort behov av handledarstöd till analfabeter. <u>SOM</u> : bedömer målet uppfyllt i liten omfattning dock pågår arbete och exempelvis finns en ny avtalsform med Companion som ska ge bättre stöd till de sociala företagen.	Ks/Som
Öka sysselsättningen, i form av arbete eller utbildning	Indikatorer till detta mål mäts under 2017. Nämnas kan att arbetslöshetsstatistiken visar att arbetslösheten har sjunkit, speciellt för kommunens ungdomar.	
Bidra till ekologisk, ekonomisk och social hållbarhet Nämnderna arbetar på olika sätt för att bidra till detta mål och har försökt bedöma måluppfyllelsen i detta arbete.	<u>KOF</u> : Arbetar för att jämställdhetsplanen ska prioriteras, Folkhälso-planen och att det ska arbetas med folkhälsa i nämndens alla verksamheter. Dessutom ska Integration, inkludering och icke-diskriminering präglar arbetet inom samtliga verksamheter inom nämndens ansvarsområde. Dessa mål bedöms vara helt uppfyllda. Målet "Barn och ungdomars möjligheter till inflytande inför beslut i nämnden samt vid planering och utveckling av verksamheter ska öka" bedöms uppfyllt till stor del. <u>LÄR</u> : arbetar aktivt med hälso- och livsstilsfrågor, målet anses helt uppfyllt och målet att "Aktivt arbeta för att barns och ungas inflytande ska öka" bedöms uppfyllt till stor del. Målet "Nolltolerans mot trakasserier och kränkande behandling bedöms uppfyllt i liten uppfattning. <u>NMR</u> : arbetar för tydliga tillsynsplaner och bedömer måluppfyllelsen som uppfyllt till stor del. <u>SOM</u> : bedömer målet uppfyllt till stor del, kostverksamheten har medverkat till det. <u>TEN</u> : bidrar med att minska farliga ämnen i samhället, måluppfyllelse helt, energieffektiva byggnader måluppfyllelse till stor del.	
Utveckla hamnområdet	<u>KS</u> : Bedömningen av målet anses helt uppfyllt under 2016. Omfattande arbete pågår inom projektet Havsläge Hudik. <u>TEN</u> : Träffat ett antal intressenter, upphandlat projektering och projektledning, erhållit alla tillstånd och bygget av ny kaj pågår sedan december 2016.	Ks

SÄRSKILDA UPPDRAG

Särskilda uppdrag och utvecklingsområden	Status	Nämnd
Ökad andel ekologiska produkter	<u>BYN, NMR</u> : Väljs vid möjlighet. <u>KOF</u> : Livsmedel och förbrukningsmaterial styrs mot ekologiska produkter. <u>LÄR</u> : Andel ekologiska råvaror ökat i skola och förskola. 19 förskolor, 5 grundskolor miljöcertifierade. Arbetet med giftfri förskola fortsätter. <u>SOM</u> : Pågår <u>TEN</u> : Arbetar enl KS beslut 2011-02-21 <u>SVÄ</u> : I viss mån.	Samtliga nämnder
Klimatsmarta transportalternativ	<u>KS</u> : Ökad användning av videokonferenser. Stöd har lämnats till Delsbo Byråd som fått statliga medel för att uppföra och drifta snabbbladdare för elbilar. <u>TEN</u> : Utreder alternativa dieselbränslen (HVO)	Ks/Ten
Klimat och miljösmart fastighetsförvaltning	<u>TEN</u> : Fjärrvärme till Växthusområde, energioptimering. Trainee tjänst med inriktning energisystem inrättad samt fortsatt energi-effektiviseringsarbete med bl.a annat fläktbyten	Ten
Landsbygdsutveckling långsikt, bl.a. fler gröna jobb	Parlamentarisk landsbygdsgrupp formerad och har under våren haft ett antal dialoger med ett antal landsbygdsgrupperingar.	Parl.gr.
Inrätta familjecentraler Hudiksvall, Delsbo inom ram	<u>LÄR</u> : Nämnden har beslutat att öppna en öppen förskola i den planerade familjecentralen. <u>SOM</u> : Hudiksvall väntar Delsbo är stoppad.	Berörda nämnder
Ny lönekartläggning prio genus/utb	<u>KS</u> : Klart	Ks
5 mkr riktad lönesatsning särsk. grp	<u>KS</u> : Särskild satsning undersköterskor genomförd	Ks
Översyn tematiskt tillägg vindkraft	<u>KS</u> : Sker i samband med kommundäckande översiktsplan som beräknas vara klar för antagande sommaren 2018.	Ks
Ökad grundbemanning omsorgen	<u>SOM</u> : Pågår	Som
5 mkr arbetsmarknadsåtgärder – spec. för ungdomar	<u>KS</u> : Arbete pågår utifrån samarbetsöverenskommelse med AF benämnt DUA delegationen för unga i arbete	Ks
Rullande medborgarkontor (utveckling av bokbussen)	<u>KOF</u> : Upphandling är beställd hos Inköp Gävleborg.	Kof
Utveckla cykelvägar och gångstråk	<u>TEN</u> : Arbetar med Cykelplanen, bygger GC-vägar, Skolvägsplaner tas fram, mm <u>SVÄ</u> : Vandringsleder är utvecklade	Ten
Utarbeta lokalpolicy	<u>Ks</u> : KF §104/2015 Tillämpningar under utarbetande.	Parl.gr.
Utveckla demokrati, mångfalds och kvalitetsarbete.	Arbete pågår	KF- ber
Väl fungerande arbetsorganisation - delaktighet	<u>NMR, BYN</u> : Regelbundna träffar, öppen dialog <u>LÄR</u> : Alla arbetsplatser bibehållit APT för att möjliggöra en hög grad av delaktighet. <u>LÄR</u> har utvecklat en lärlplattform för information och kommunikation med syfte att öka delaktigheten. <u>SOM</u> : Pågår <u>KOF</u> : 's ledningsgrupp har omformats för ökad tydlighet. <u>TEN</u> : Frigör tid för reflektion och dialog, bibehålla god samverkan. <u>SVÄ</u> : I mycket hög grad <u>KS</u> : omorganisation har delvis skett inom förvaltningen och genom skapande av en stabsenhet och servicecenter, försök med självstyrande grupp.	Samtliga nämnder
System för medarbetarna att kunna göra lönekarriär	<u>LÄR</u> : Vi har ett system som säkerställer att alla medarbetare har möjlighet att göra lönekarriär. <u>SOM</u> : Försevad <u>KOF, SVÄ</u> : följer gällande riktlinjer i kommunen. <u>TEN</u> : Ej påbörjat systematiskt arbete, inväntar nya lönekriterier. <u>NMR</u> : Tillämpar kommunens lönekriterier. Små möjligheter att justera.	Samtliga nämnder
Skapa innovationsrika och entreprenörvänliga miljöer	<u>NMR, BYN</u> : Kreativt, flexibelt arbetssätt och bemötande. <u>KS</u> : Propells och Fiber Optic Valleys långsiktiga finansiering och styrning är säkerställd genom ett samarbete mellan Hudiksvalls kommun, Region Gävleborg och RISE/Acreo Efterfrågan på Propells tjänster ökar. Skapande av regional innovationsnod. Projekt Öppna Upp för företagsfrämjande på lika villkor är genomfört med medel från Tillväxtverket. <u>LÄR</u> : Entreprenöriellt lärande (EL) ett prioriterat område i förvaltningen. Det finns styrgrupp (presidiet) och en av nämnden tagen strategi för EL. Samtliga skolformer har en handlingsplan för EL och studie- och yrkesvägledning. Arbetsgruppen för EL består av 5 representanter från förvaltningen och 8 representanter från arbetsliv/näringsliv. <u>SOM</u> : Klar. <u>KOF</u> : 's verksamheter för barn och unga bidrar ofta till entreprenöriellt tänkande. <u>TEN</u> : Kreativt och öppet klimat på förvaltningen smittar av sig. Rätt genomförda upphandlingar ger förutsättning för givande och tagande vilket bidrar till fruktsamma samarbeten	Samtliga nämnder

Särskilda uppdrag och utvecklingsområden	Status	Nämnd
Vidga uppdrag, omfatta kulturresevatbildning, Nianäns utlopp	<u>KS</u> : Arendet lämnats till ks au, med förklaring att det endast går att upprätta natur eller kulturresevat. Förslaget är naturresevat ska upprättas men hänsyn tas till kulturmiljön. I samband med tillståndsansökan för utrivning kraftverksdammar och återställning av strömfåran har en arkeologisk utredning genomförts för att öka kunskapen om de kulturhistoriska värden som finns i området. Åtgärder i området genomförs i samråd med Länsstyrelsen Gävleborg.	Ks
Ge förslag på finansiering investeringsåtg, Västra hamnen	<u>KS</u> : Pågår.	Ks
Förstärkning av arbetet med fysisk planering	<u>BYN</u> : Förstärkningsrekrytering påbörjades tidigt under året men är ännu inte klar p.g.a. att vi inte hittat någon sökande.	Byn
Fastställa tillämpningsanvisningar för cykelpolicy	<u>KS</u> : Arbetet är påbörjat, beräknas att bli klart 2017	Ks
7mkr investest bredbandsutbyggnad	<u>KS</u> : Klart	Ks/Fib
Upphandlingsarbeten Västra hamnen	<u>TEN</u> : Klart	Ten
Ta fram webbaserad plattform för utveckling av demokratiarbetet	<u>KS</u> : Ej Påbörjat.	Ks
Analysera åtgärder risk- och sårbarhetsanalys 2014	<u>NMR</u> : Klart	Nmr
Se över badhustaxorna – avgiftsfria bad 0-4 år alt. 0-15 år	<u>KOF</u> : Klart	Kof
Föreslå ledamöter i Hudiksvalls Näringslivs AB	<u>KS</u> : Klart	Ks
Cykelpolicy för Hudiksvalls kommun	<u>KS</u> : Klart	Ks
Tillämpningar Policy arbetsintegrerat social företagande	<u>KS</u> : Klart	Ks
Markanvisningspolicy och tillämpning	<u>TEN</u> : Klart	Ten
Hudiksvalls kommuns tomtkö	<u>TEN</u> : Klart	Ten
Ansöka erforderligt tillstånd vattenverksamhet, Västra hamnen	<u>TEN</u> : Klart, dom funnit laga kraft.	Ten
Redovisa användning av statliga medel flyktingmottagande	<u>ÖFN</u> : Personalförstärkning. <u>LÄR</u> : Arbetet pågår utifrån de av förvaltningen framtagna prioriteringar. Mottagningsenheten har flyttat in i sina lokaler, där eleverna genomgår kunskapstest innan de placeras ut på de olika skolorna. Organisationen har förstärkts med, fler lärare, studiehandledare, kuratorer, skolsköterska. <u>SOM</u> : Klar. <u>KOF</u> : Aktiviteter för meningsfull fritid ex. är 6-junifirande, fiskeresor, midsommarfirande, världens stämma/musik vid Dellen, simskola, projekt Lyfta, höstfotboll, innebandy, hockeybesök, översättning av skyltar på biblioteken, musikcafé. <u>KS</u> : Samordning av arbete kring extra ordinarie situation med flyktingmottagande.	Samtliga nämnder
Hyra temporära moduler för stödboende flyktingbarn	<u>TEN</u> : Med anledning av kraftigt minskande mottagande av ensamkommande barn har behovet kunnat tillgodoses på annat sätt.	Ten
Reglemente för pensionsrådet för ytterligare beredning	<u>KS</u> : Klart KF §37/2016	Ks
Komplettering av kommunens vision med tillväxtmål	Pågår	
Se över antalet indikatorer som Kf tar ställning till och beslutar om	<u>KS</u> : Klart	KF-ber
Ansöka om medlemskap i det nationella cykelrådet	<u>KS</u> : Pågår	Ks
Ta fram boendeprogram för äldre, utgångspunkt Majoritetens och Centerns förslag	<u>SOM, KS</u> : Pågår	Som/Ks
Se över kostnad för införande av HBTQ-certifierad förskola	<u>LÄR</u> : Kostnaden för en förskola 350 000 kr för samtliga förskolor (29) ca 10 000 000 kr.	Lär

SÄRSKILDA UPPDRAG

Särskilda uppdrag och utvecklingsområden	Status	Nämnd
Köp av konsulter för Byn's intäkter för att möta Byn's efterfrågan på tjänster	<u>BYN</u> : Pågår	Byn
Införande av parkeringsavgifter i centrala Hudiksvall	<u>TEN</u> : Beslut klart dock ej praktiskt genomfört	Ten
Vid behov göra justering av parkeringstid och avgift	<u>TEN</u> : Beslut KF.	Ten
Besluta om betalningssätt för parkeringsavgift	<u>TEN</u> : för beslut hos Ten för hur man ska betala avgiften.	Ten

Uppdrag/utv. Område	Status	Nämnd
Utreda - arbetsmiljöförbättring IFO-barn/ungdom	<u>SOM</u> : Pågår	Som
Utreda - ökat ungdomsinflyt. kommunala beslut	<u>KOF</u> : Har utrett och lämnat ärendet vidare till KS för beslut.	Kof/Ks
Utreda - fler laddningsstolpar	<u>TEN</u> : Vid nybyggnation kontrolleras behovet. Utredning försenad p.g.a. personalomsättning	Ten
Utreda - avgiftsfria bygglov klimatsmarta lösningar	<u>BYN</u> : Ärendet har utretts under 2015 men efter beslut i KS ej godkänts varav en kompletterande utredning måste utföras under 2017	Byn
Utreda - borttagande av delade turer	<u>KS</u> : Arbete pågår.	Ks
Utreda - ansökan om Fairtrade city	<u>KS</u> : Klart, kommunen väljer att inte söka p.g.a. rådande ekonomiska situation Ks §97/2016	Ks
Utreda - fristad åt förföljda konstnärer	<u>KOF</u> : har utrett och lämnat till Ks för beslut, förslaget ska beaktas inför budget 2018, Ks §213/2016	Kof
Utreda - tillagningskök Edsta skola	<u>TEN</u> : Utredning klar, inga avtal klara, Ny upphandling med plan att bygga sommaren 2017	Ten
Utreda - från fri parkering till diff. avgifter	<u>TEN</u> : Förslag till TN i augusti, beslut tagna och avgift införs feb 2017.	Ten
Utreda - trafik och parkeringssituationen	<u>TEN</u> : Pågår. Utredning för Varvet mm redovisad. Nya parkeringar byggs 2017 då industrispåret har rivits. Pendlarparkeringen flyttad närmare stationen.	Ten
Utreda - översyn av kommunens idrottshallar	Klart	Parl.gr.
Utreda - nämndstruktur samhällsbyggnad	<u>KS</u> : Pågår	Parl.gr.
Utreda - situationen för underskötterskor, perspektiv 6 tim arbetsdag	<u>SOM, KS</u> : Ej påbörjat	Som/Ks

Förkortningsbetydelse

BYN	Byggnadsnämnd	NMR	Norrhälsinglands miljö- och räddningsnämnd
KOF	Kultur- och fritidsnämnd	REV	Revision
KS	Kommunstyrelse	SOM	Social- och omsorgsnämnd
SVÅ	Svågadalarnämnd	ÖFN	Överförmyndarnämnd
LÄR	Lärandenämnd	Parlm grp	Parlamentarisk grupp
TEN	Teknisk nämnd		

Kompetensförsörjning och den organisatoriska och sociala arbetsmiljön i fokus

Hudiksvalls kommun ska arbeta för Hudiksvallbornas bästa, vilket är möjligt tack vare våra 3 700 motiverade och välutbildade medarbetare.

Arbetsmiljö, hälsa och den organisatoriska- och sociala arbetsmiljön

Medarbetarnas hälsa är en viktig faktor för att kommunens verksamheter ska kunna hålla hög kvalitet. Hälsan bland medarbetarna har förbättrats, då sjukfrånvaron minskat från 8,1 till 7,8 procent. Sjukfrånvaron bland kvinnor är 8,8 procent, dubbelt så hög som bland männen. Variationen mellan förvaltningarna är stor, med det högsta snittet på 8,4 procent inom Social- och omsorgsförvaltningen och det lägsta på 1,0 procent inom Norrhälsinge räddningstjänst. Verksamheternas karaktär och arbetsvillkor har en avgörande betydelse för omfattningen av sjukfrånvaron.

De korta sjukskrivningarna (1-14 dagar) är oförändrad i förhållande till föregående år. Den långa sjukfrånvarons andel, över 60 dagar, av den totala sjukfrånvaron har minskat från 59,5 till 58,1 procent.

Verksamheternas kontinuerliga arbete med att främja hälsa och förebygga ohälsa har intensifierats. Arbetsmiljöverkets föreskrift ”Organisatorisk- och social arbetsmiljö” som trädde i kraft under våren, har bidragit till en utveckling av det systematiska arbetsmiljöarbetet. Det är nödvändigt med ett fortsatt strukturerat och uthålligt arbetsmiljöarbete i syfte att öka frisknärvaron.

Rekrytering och kompetensförsörjning

Utmaningen att behålla och rekrytera medarbetare med rätt kompetens blir allt större.

Förskolan har stor brist på utbildade och legitimerade förskollärare. Grund- och särskolan har en fortsatt stor utmaning att rekrytera behöriga legitimerade lärare och andra yrkesgrupper med krav på behörighet. Gymnasiet och vuxenutbildningen har samma svårigheter som förskolan och grundskolan. För att möta den stora efterfrågan på behöriga medarbetare pågår flera insatser. Som exempel kan nämnas Traineeprojekt i samarbete med Arbetsförmedlingen, fjärdeårsstudenter, övningskolor i samarbete med Mittuniversitetet och ungdomsanställningar.



Inom hela Social- och omsorgsnämndens ansvarområde arbetar verksamheterna med lösningar för att klara bemanning och kompetensförsörjning. Det är svårt att rekrytera både undersköterskor, sjuksköterskor, arbetsterapeuter och fysioterapeuter. Särskilt svårt har det varit att rekrytera socionomer till Barn- och ungdomsenheten.

För att locka fler unga akademiker att välja kommunen som arbetsgivare har samarbetet ”trainee Södra Norrland” fortsatt. Under året hade Hudiksvalls kommun två platser i programmet. Länets kommuner har fortsatt sitt samarbete för att marknadsföra de kommunala jobben, ”Sveriges viktigaste jobb” på olika högskolor och vid arbetsmarknadsdagar. Ett annat länsgemensamt arbete är programmet ”Framtida ledare”

Löneutveckling

Medellönen för tillsvidareanställda kvinnor ökade med 4,3 procent till 27 393 kronor i månaden. För männen skedde en ökning med 2,9 procent till 28 807 kronor i månaden. De tillsvidareanställda kvinnornas lön är 95,1 procent av männens (år 2015 var kvinnornas andel av männens lön 95,4 procent för Sveriges samtliga kommuner).

Löneöversyn 2016 innebar en satsning på lärare och undersköterskor.

MEDARBETARE

Önskad sysselsättningsgrad

Arbetet med att från och med den 1 januari 2017 erbjuda alla tillsvidareanställda önskad sysselsättningsgrad har fortsatt. Målet att erbjuda alla har nåtts med undantag av någon verksamhet, som kommer att erbjuda sina medarbetare önskad sysselsättningsgrad i början av 2017.

Den genomsnittliga sysselsättningsgraden för månadsavlönade var vid årets slut 92,2 procent. Social- och om-

sorgsförvaltningen som historiskt sett varit den förvaltning som haft den lägsta sysselsättningsgraden ligger vid årets slut på 90 procent.

Det är viktigt, inte minst ur ett jämställdhetsperspektiv, att minska det ofrivilliga deltidsarbetet. Men det kräver att arbetets organisatoriska förutsättningar inte innebär risk för ökad ohälsa för de medarbetare som går upp i arbetstid.

Personalstatistik

	2016-12-31			2015-12-31		
	Kvinnor	Män	Totalt	Kvinnor	Män	Totalt
Antal anställda med månadslön						
Tillsvidareanställda	2 662	570	3 232	2 649	573	3 222
Visstidsanställda	349	203	552	308	179	487
Totalt	3 011	773	3 784	2 957	752	3 709
Antal årsarbetare						
Tillsvidareanställda	2476	551	3027	2 459	553	3 012
Visstidsanställda med månadslön	289	173	462	256	159	415
Timavlönade	169	68	237	204	62	266
Övertid, fyllnadstid omräknat till årsarbeten	8	7	15	11	8	19
Genomsnittlig sysselsättningsgrad månadsavlönade	91,8%	93,6%	92,2%	91,8%	94,7%	92,4%
Medelålder	47,0	47,6	47,1	47,2	48,1	47,4
Sjukfrånvaro i % av arbetade timmar						
Total sjukfrånvaro	8,8%	4,4%	7,8%	8,9%	4,8%	8,1%
Varav långtidssjukfrånvaro, 60 dagar eller mer	59,8%	46,3%	58,1%	61,1%	48,8%	59,5%
29 år eller yngre	7,4%	4,0%	6,4%	6,2%	4,1%	5,6%
30-49 år	9,2%	3,6%	8,0%	9,9%	3,5%	8,6%
50 år och äldre	8,8%	5,5%	8,1%	8,7%	6,4%	8,3%

Övergripande indikator

		Utfall 2016	Medelvärde 2016	Utfall 2015	Utfall 2014	Utfall 2013	Utfall 2012
Hur ser medborgarna på sin kommun som en plats att bo och leva på <i>Källa: Medborgarundersökning, Nöjd-Region-Index, förändringen ej statistiskt säkerställd</i>	→	59	60	-	60	-	63
Hur väl upplever medborgarna att de har insyn och inflytande över kommunens verksamhet. <i>Källa: Medborgarundersökning, del Nöjd-Inflytande-Index, förändringen ej statistiskt säkerställd</i>	→	38	40	-	39	-	42
Samhällstjänster av högsta kvalitet							
Gott bemötande							
Elevers syn på skolan och undervisningen är 8, könsfördelad. <i>KKiK %</i>	↓	71 %	75 %	76 %	-	79 %	81 %
Utfall 2016 Andel positiva svar Kvinnor 71% (77%) Män 72% (75%) Medelvärde för riket Kvinnor 74% (73%) Män 77% (77%)							
Andel som uppger att personalen alltid bemöter dem på ett bra sätt <i>Källa: Socialstyrelsen, Så tycker de äldre om äldreomsorgen 2016</i>							
<i>Hemtjänst</i>	↑	79 %	77 %	76 %	76 %	76 %	
<i>Särskilt boende</i>	↑	60 %	60 %	54 %	52 %	66 %	
NKI – Totalvärde <i>Insikt Källa: Sveriges Kommuner och Landsting, Öppna jämförelser, Företagsklimat 2015</i>	↑	-	69	73		71	
Skola där alla kan komma vidare							
Andel elever som kan läsa i slutet av årskurs 1 <i>Källa: Hudiksvalls kommun, Lärande och kulturförvaltningen</i>	↓	67 %		70 %	73 %	75 %	68 %
Andel behöriga elever till något nationellt program på gymnasiet, könsfördelad <i>Indikator hämtad från KKiK, (ursprungskälla: Skolverket)</i>	↓	82 %	86 %	85,7%	85,2%	85,7 %	86 %
Utfall 2016 Kvinnor 85,4% (88%) Män 79% (83%) Medelvärde för riket Kvinnor 88 % (87 %) Män 85% (83%)							
Andelen elever som fullföljer gymnasieutbildningen i kommunen ej jämförbart med tidigare år <i>Indikator hämtad från KKiK, (ursprungskälla: Skolverket)</i>		75 %	71 %	79,6%	81,9%	75 %	78 %
Utfall 2016 Kvinnor 79% (84,4%) Män 72,1% (75,1%) Medelvärde för riket Kvinnor 75,6% (81,2%) Män 67,8% (75,7%)							
Omsorg och vård utifrån individens behov och önskemål							
Serviceutbud inom särskilt boende (Andel av maxpoäng, 229 kommuner jämförs 2016) <i>Indikator hämtad från KKiK, (ursprungskälla: Egen undersökning inlämnad till Kolada)</i>	↓	53 %	68 %	56 %	56 %	60 %	71 %
Serviceutbud inom LSS grupp- och serviceboende (Andel av maxpoäng, 224 kommuner jämförs 2016) <i>Indikator hämtad från KKiK, (ursprungskälla: Egen undersökning inlämnad till Kolada)</i>	→	82 %	80 %	82 %	78 %	73 %	76 %
Omsorgs- och serviceutbud inom hemtjänst finansierad av kommunen (Andel av maxpoäng, 237 kommuner jämförs 2016) <i>Indikator hämtad från KKiK, (ursprungskälla: Egen undersökning inlämnad till Kolada)</i>	↓	52 %	66 %	67 %	64 %	55 %	58 %
Socialt stöd när det behövs							
Andelen ungdomar som inte kommit tillbaka ett år efter avslutad insats/utredning <i>Indikator hämtad från KKiK, ursprungskälla: Egen undersökning som rapporteras till Kolada</i>	↑	81 %	78 %	74 %	73 %	71 %	85 %
Utfall 2016 ej kommit tillbaka 1 år efter avslutad insats Kvinnor 74%(64) Män 87%(83) Medelvärde riket Kvinnor 78%(75) Män 78%(74)							
Frånvaro i grundskola/grundsärskola samt gymnasieskola/gymnasiesärskola. Fr.o.m 2016 innefattar mättet introduktionsprogrammet och är därför ej jämförbart med tidigare år <i>Källa: Hudiksvalls kommun, Lärandeförvaltningen Bromangymnasiet</i>	→						
<i>Oanmäld frånvaro</i>		3,9%		2,5 %	2,6%	3,0%	3,7%
<i>Anmäld frånvaro</i>		10,7%		9,6 %	9,6%	9,1%	9,0%
<i>Närvaro</i>		85,4%		87,9 %	87,8%	87,9%	87,3%
Försörjningsstöd, biståndsbelopp/invånare kr							
<i>Hudiksvall</i>	↑			1 108	1176	1166	1196
<i>Snitt Gävleborgs län</i>				1 093	1119	1170	1123
<i>Riket</i>				1 081	1088	1125	1116
<i>Källa: Socialstyrelsen</i>							

BILAGA

		Utfall 2016	Medel- värde 2016	Utfall 2015	Utfall 2014	Utfall 2013	Utfall 2012
Blomstrande näringsliv							
Ekonomisk bärkraft							
Företagsklimat kommunranking Källa: Svenskt Näringsliv	↓	261		236	225	113	196
Andelen förvärvsarbetare i kommunen Indikator hämtad från KK&K, (ursprungskälla: SCB:s registerbaserade arbetsmarknadsstatistik)	↑	79 %	79 %	78,5 %	78,6%	79%	78,7%
Utfall 2016 Kvinnor 78,9 % (77,5%) Män 79,8 % (79,5%) Medelvärdet för riket Kvinnor 77,6 % (77%) Män 80,1 % (79,9%)							
Öppet arbetslösa och sökande i program med aktivitetsstöd Total arbetslöshet 16-64 och Ungdomsarbetslöshet 18 - 24 år Källa: Arbetsförmedlingen	↑	1453 317		1602 426	1815 507	1844 545	
Andel elever som påbörjat studier vid universitet eller högskola inom tre år efter avslutad gymnasieutbildning, årets mått avser 2år	↓			27 % medel 31	30 %	-	-
Studieförberedande program, Yrkesförberedande program		-	-		-	-	-
Sammanlagda värdet, 3 år Källa: Öppna jämförelser, Gymnasieskola		-	-		37 %	35 %	37 %
Entreprenörskap							
Antal nya företag per 1000 invånare Indikator hämtad från KK&K, ursprungskälla: Nyföretagarcentrums Företagsbarometer	↑	5,4	5,4	5,2	4,5	3,4	4,4
Detaljplanelagd, byggbar mark verksamhetslokaler (mätt i kvm)	→						
Attraktiv och hållbar livsmiljö							
Infrastruktur							
Antal fiberanslutningar med möjligheter till 100 Mbit/s eller mer. Källa: Hudiksvalls kommun, AB Fiberstaden	↑	7 300 adresser		7 100 adresser	6 900 adress	5 500 adress	
Antal resor med kollektivtrafik (X-trafik) i Hudiksvalls kommun Källa: X-Trafik, Region Gävleborg	↑	1 743 000		1699000			
Antal km cykelbanor i kommunen Källa: Hudiksvalls kommun, Tekniska förvaltningen	↑	72		70	67		
Attraktivt boende							
Antal årligen färdigställda bostäder, hyresrätt, bostadsrätt, småhus i kommunen, ev. fördelat på en lägre geografisk nivå. Måttet kan relateras till den årliga nettoinflyttningen till kommunen				Kommunen har ännu inte utvecklat uppföljning av måttet mätt i siffror			
Detaljplanelagd, byggbar mark för bostäder (mätt i kvm) i kommunen, eventuellt fördelat på en lägre geografisk nivå	↑			Kommunen har ännu inte utvecklat uppföljning av måttet mätt i siffror			
Folkhälsa							
Antal medlemmar i idrottsföreningar respektive övriga föreningar som finns i kommunens register Källa: Kultur- och fritidsförvaltningen	↓	18 265 835		18 417 1 222	16 664	15228	16557
Andel elever i kulturskolans frivilliga verksamhet i förhållande till alla elever i åldern 7-19 år Källa: Kultur- och fritidsförvaltningen	→	666 15 %			580 15,6%	597 17%	
Sjukpenningtalet bland kommunens invånare, antal dagar Indikator hämtad från KK&K, (ursprungskälla: Försäkeringskassan)	↓	13,8	11,7	12,5	10,9	9,5	8,6
Utfall 2016 Kvinnor 18,3 (16,6) Män 9,4 (8,6) Medelvärdet för riket Kvinnor 15,4 (13,7) Män 8,2 (7,5)							
		Utfall 2016	Medel- värde 2015	Utfall 2015	Utfall 2014	Utfall 2013	Utfall 2012
Ledande ekokommun med hållbara beteenden							
Andel miljöcertifierade skolor/förskolor (jämfört med Sveriges ekokommuner) Källa: Hudiksvalls kommun, Kommunledningsförvaltning, Sekom	↑	42 %	20% sekom	27,8 %	1,7 %	0	0
Andelen ekologiska livsmedel som köps in i förhållande till de totala inköpen av livsmedel i kommunen, helår (Medelvärdet är den ekologiska inköpsandelen i offentlig sektor) Källa: Eko Mat Centrum, Ekologiskt i offentlig storhushåll 2015	↑	25 %	31 %	20 %	16,5%	13 %	12,5%
Total mängd hushållsavfall inkl. producentansvar, kg/invånare Källa: Sekom	↑	-	525	531	552	511	506
		-	Medel- värde 2014	Utfall 2014	Utfall 2013	Utfall 2012	Utfall 2011
Koldioxidutsläpp, ton/invånare jämförs med riket Källa Nationella emissionsdatabasen och SCB befolkningsstatistik	↑	-	4,4	3,8	5,6	6,0	5,5



Hudiksvalls
kommun

www.hudiksvall.se • tfn 0650-190 00