

Barnkonsekvensanalys för Läroverket och dess skolmiljö

PLAN.2023.3 och PLAN.2023.4

Upprättad: 2023-11-02



Innehållsförteckning

Inledning..... 3

Bakgrund.....3

Varför behövs en barnkonsekvensanalys?4

Vilken fråga?.....4

Prövning av barnets bästa4

Frågor att ställa sig initialt:5

Vilken lagstiftning eller andra styrande dokument gäller för frågan som ska prövas?5

Praxis7

Beprövad erfarenhet7

Fem grundläggande begrepp7

Teori och vägledning..... 8

Begränsad rörelsefrihet.....8

Säker och trygg skolväg8

Gångvänlig stad9

Sociala mötesplatser viktiga för äldre barn och unga10

Hälsovinster av att vara utomhus10

Barn särskilt känsliga10

Friyta10

Hur stor friyta behövs11

Kulturarvets betydelse för social hållbarhet.....11

Ljud i skolans fysiska miljö12

Metod och genomförande .. 12

Kartläggning av skolgård12

Workshop13

Lärare14

Resultat..... 14

Kartläggning av skolgård 14

Ungdomarnas synpunkter 16

Lärarnas synpunkter 18

Konsekvenser 19

Samspel, lek och lärande: 19

Sammanhållen stad: 21

Identitet:..... 23

Hälsa och säkerhet: 23

Vardagsliv:..... 24

Slutsatser25

Ungdomarnas bästa bedöms vara:..... 25

Ungdomarnas bästa bör beaktas på följande sätt: 25

Bilagor27

Bilaga 1 (Frågor enskild uppgift) 27

Bilaga 2 (Frågor gruppuppgift) .. 27

Bilaga 3 (Frågor i klass) 27

Bilaga 4 (Frågor till lärare)..... 28

Bilaga 5 (Kartläggning av friyta) 29

Bilaga 6 (Skolområde)..... 30

Bilaga 7 (Trafik- och rörelsemönster)..... 31

Bilaga 8 (Favoritplatser) 32

Bilaga 9 (Otrygga platser)..... 33

Bilaga 10 (Konfliktområden)..... 34

Bilaga 11 (Lärarnas kartläggning) 35

Inledning

Barn och unga under 18 år utgör en femtedel av Sveriges befolkning. De har inte rösträtt, inte körkort och är beroende av vuxnas engagemang och arbete för att deras livsvillkor ska bli så bra som möjligt. Hur vi planerar, utformar och förvaltar den byggda miljön har stor betydelse för barns och ungas livsmiljöer. Sedan den 1 januari 2020 är barnkonventionen svensk lag i Sverige. Det ökar behovet av fokus på arbetet med barns rättigheter i fysisk planering och stadsutveckling.

Barns och ungas mående, förutsättningar och livskvalitet påverkas av hur deras livsmiljö är utformad. Fysisk planering och stadsutveckling är viktiga processer i arbetet med att tillgodose alla barns rätt till goda uppväxtmiljöer. Effekten av god planering kan på sikt minska ojämlikheter och segregation. I arbetet med samhällsbyggande är det därför viktigt att den som planerar, gestaltar eller förvaltar har kunskap om barns olika förutsättningar och hur deras behov kan tillgodoses.

Barn och unga är experter på sin egen miljö och med rätt stöd kan de på olika sätt förmedla sina erfarenheter, behov, idéer och perspektiv. För att förstå barnets bästa i den fysiska miljön, är det särskilt viktigt att tillsammans med barn och unga utforska behov,

rörelsemönster och hur de använder olika platser. Genom att ta vara på barns kunskap och behov kan våra livsmiljöer utvecklas till det bättre, både ur ett barns och en vuxens perspektiv. Artikel 12 i barnkonventionen understryker alla barns rätt att komma till tals och beskriver att barn har rätt att uttrycka sin mening och höras i alla frågor som rör barnet.

Bakgrund

2023-05-08 inkom mark- och exploatering om begäran om planbesked för ny detaljplan gällande fastigheten Tunbacka 6:7 i Hudiksvall, Hudiksvalls kommun. I förundersökningen till planbesked noterades att fastigheten låg inom det område som kallas för "Läroverksområdet" i kommunens bevarandeprogram från 1996. Enligt programmet anses området innehålla flera byggnader med höga kulturhistoriska värden. Dock finns inget juridiskt skydd i den stadsplan (aktnr. 2184–2993) som gäller för området. Med anledning av detta beslutade byggnadsnämnden att uppdraget skulle utökas till att även omfatta bland annat Läroverket.

Förutom att byggnaden besitter kulturhistoriska värden så är Läroverket även en grundskola för ungdomar i årskurs 7–9. Idag undervisas cirka 480 elever i byggnaden och blir på det viset en viktig plats för väldigt för många i

deras vardag. När en ny detaljplan nu ska tas fram finns anledning att beakta detta genom att dels säkerställa sådant som är viktigt men även belysa sådant som fungerar mindre bra. Ungdomarnas delaktighet i processen blir i och med detta viktigt för att få en verklig förståelse för hur skolområdet och dess närmiljö upplevs och används.

Varför behövs en barnkonsekvensanalys?

Barnkonsekvensanalyser (BKA) ska göras för att utveckla barnperspektivet i samhällsbyggnadsprocessen och därmed förbättra beslutsunderlaget i olika planeringskedan.

Sedan 2020-01-01 är Barnkonventionen en del av svensk lagstiftning genom Barnrättslagen (2018:1197).

Detta innebär att:

- ❖ Alla barn har rätt till alla rättigheter och inget barn får diskrimineras på någon grund **(artikel 2)**
- ❖ Barnets bästa ska beaktas vid alla beslut som rör barn **(artikel 3)**
- ❖ Alla barn har rätt till liv, överlevnad och utveckling **(artikel 6)**

- ❖ Alla barn har rätt att uttrycka sin mening och få den respekterad **(artikel 12)**
- ❖ Alla barn oavsett funktionsnedsättning har rätt till att aktivt kunna delta i samhället för att främja självförtroendet och kunna leva ett fullvärdigt liv **(artikel 23)**
- ❖ Alla barn har rätt till lek, vila, fritid samt att kunna delta i det kulturella och konstnärliga livet **(artikel 31)**

Vilken fråga?

Den här frågan vill vi utreda:

Hur kan genomförandet av detaljplanen för Tunbacka 6:6 (Läroverket) i Hudiksvall beakta barns rättighet till hälsa och säkerhet, identitet, vardagsliv, samspel, lek och lärande samt sammahållenstad?

Prövning av barnets bästa

En prövning av barnets bästa är tänkt att vara ett underlag för beslut som fattas i frågor som direkt eller indirekt rör barn. Prövning sker i två steg.

1. Först genomförs en utredning som visar vad som är barnets bästa i en viss fråga. Detta dokument utgör denna utredning.
2. Det andra steget är beslutet, prioriteringen, där barns rättigheter och intressen ska väga tungt. Om barnets intressen inte kan gå först ska

kompenserande åtgärder övervägas på kort och på lång sikt. Den processen ska vara transparent och dokumenteras. I samband med detaljplaneläggning sker prioriteringen i planprocessen.

Frågor att ställa sig initialt:

- 1. Vem har beställt att prövningen ska göras?**
Hudiksvalls kommun
- 2. Vilka ska ingå i gruppen som gör prövningen?**
Plan- och bygglovskontoret (planarkitekter) och tillväxtenheten (stadsarkitekt)
- 3. Vem eller vilka ska ha resultatet?**
Byggnadsnämnden i Hudiksvalls kommun samt de tjänstemän som arbetar med detaljplanen.
- 4. På vilket sätt ska återkoppling av resultatet ske?**
Genom rapport i samråds- och granskningshandlingarna för detaljplanen.
- 5. Vilka barn gäller prövningen?**
Målgruppen är de barn som påverkas/berörs av planarbetet, det vill säga barn och ungdomar som går på samt nyttjar Läroverkets skolmiljö. I prövningen ingår därmed ungdomar i åldrarna 13–15 då Läroverket är en 7–9 skola.

Vilken lagstiftning eller andra styrande dokument gäller för frågan som ska prövas?

Plan- och bygglagen (SFS

2010:900): I denna lag finns bestämmelser om planläggning av mark och vatten och om byggande. Bestämmelserna syftar till att, med hänsyn till den enskilda människans frihet, främja en samhällsutveckling med jämlika och goda sociala levnadsförhållanden och en god och långsiktigt hållbar livsmiljö för människorna i dagens samhälle och för kommande generationer (1 kap. 1 § PBL).

Vid prövning av frågor enligt denna lag ska hänsyn tas till både allmänna och enskilda intressen. Vid planläggning ska hänsyn tas till behovet av att det inom eller i nära anslutning till områden med sammanhållen bebyggelse finnas lämpliga platser bland annat för lek och utevistelse (2 kap. §7 PBL)

Om tomten ska bebyggas med byggnadsverk som innehåller lokaler för skola (eller likvärdig verksamhet) ska det på tomten eller i närheten finnas tillräcklig stor friyta som är lämplig för lek och utevistelse. Om det inte finns tillräckliga utrymmen för att ordna både friyta och parkering ska man i första hand ordna friyta (8 kap. §9 PBL).

Lagen är tydligt med att alla människors livsmiljöer ska vara god, oavsett ålder. Det framgår även att behovet om att ordna lämpliga platser för lek och utevistelse är ett allmänt intresse. Friyta för barn ska säkerställas ifall skola planeras.

Miljöbalken (SFS 1998:808): 1 §

Bestämmelserna i denna balk syftar till att främja en hållbar utveckling som innebär att nuvarande och kommande generationer tillförsäkras en hälsosam och god miljö. En sådan utveckling bygger på insikten om att naturen har ett skyddsvärde och att människans rätt att bruka naturen är förenad med ett ansvar om att förvalta naturen väl.

Skola, förskola och fritidshem har anmälningsplikt enligt miljöbalken och ska därför leva upp till kraven i förordningen vad gäller skyddet för människors hälsa och miljö.

Lagen menar att en hälsosam och god miljö är en förutsättning för en hållbar utveckling av vårt samhälle där naturen är en självklarhet.

Socialtjänstlagen (SFS 2001:453)

Barn ska växa upp under trygga och goda arbetsförhållanden, i nära samarbete med hemmen främja allsidig personlighetsutveckling och en gynnsam fysisk och social

utveckling hos barn och unga. "...uppmärksamma och verka för att barn och unga inte vistas i miljöer som är skadlig för dem".

I lagen framgår att barn har rätt till personlig utveckling och gynnsamma, trygga miljöer.

Barnrättslagen (SFS 2018:1197):

Delar som kan vara relevanta i detaljplanering:

- ❖ Rätt till vila och fritid
 - ❖ Rätt att komma till tals
 - ❖ Rätt till liv, överlevnad och utveckling
 - ❖ Rätt till social trygghet
 - ❖ Barn med funktionsnedsättning
 - ❖ Icke diskriminering
-

God bebyggd miljö: Det nationella miljö kvalitetsmålet handlar om att städer, tätorter och annan bebyggd miljö ska utgöra en god och hälsosam livsmiljö. Natur- och kulturvärden ska tas till vara och utvecklas. Byggnader och anläggningar ska lokaliseras och utformas på ett miljöanpassat sätt så att en långsiktigt god hushållning med mark, vatten och andra resurser främjas. Utformning av bra utemiljöer för barn är en förutsättning och bidrar till kommunens attraktivitet.

För att god bebyggd miljö ska kunna åstadkommas behöver

bland annat goda utomhusmiljöer för barn säkerställas.

Praxis

Denna praxis har vi hittat i:

- ❖ Barnkonsekvensanalys checklista
 - ❖ Gotlands kommuns barnkonsekvensanalyser
 - ❖ Göteborgs stads arbete med barnkonsekvensanalyser
 - ❖ SKL:s "Barnens bästa"
 - ❖ FN:s kommitté för barnets rättigheter
 - ❖ Barnombudsmannens rekommendationer
-

Beprövad erfarenhet

Den beprövade erfarenheten har kommit fram till följande:

Arbetsmetoder för barnkonsekvensanalyser har i Sverige funnits sedan 2001. Några kommuner, som Göteborg och Gotland, har jobbat extra mycket med frågan och tagit fram egna modeller för att göra konsekvensanalyser kring hur olika förslag påverkar barn.

Fokus i Göteborg ligger på att pröva förslag utifrån fem huvudbegrepp av betydelse för barn i fysisk miljö: **sammanhållen stad**, **samspel, lek och lärande**, **identitet**, **vardagsliv** samt **hälsa och säkerhet**.

På Gotland har kommunen valt att fokusera på Barnkonventionens fyra

särskilt viktiga grundpelare: **Barnens rätt till likvärdiga villkor**, **Barnets bästa i främsta rummet**, **Barnets rätt till liv och utveckling** samt **Barnets rätt att uttrycka sina åsikter**.

I Hudiksvalls kommun blandar vi dessa kommuners koncept.

Fem grundläggande begrepp

Följande begrepp har hämtats från göteborgsmodellen för Barnkonsekvensanalyser. Begreppen har tagits fram utifrån behovet av konkreta verktyg för handläggare och tjänstemän som ansvarar för att barnperspektivet och barns perspektiv finns med i hela förändrings- och förvaltningsprocessen.

I Hudiksvalls har vi valt att behandla dessa begrepp tillsammans med Barnkonventionens artiklar under rubriken **Konsekvenser**.

Samspel, lek och lärande – Barn behöver platser för de möts och samspejar. Många åldrar tillsammans på en plats främjar lärande och samspel. Även att bli sedd och hörd i processen mot utformning av en fysisk plats är en del i samspelet och lärande.

Sammanhållen stad – Barn och ungas mobilitet mellan stadens delar bygger mycket på kollektivtrafik och bilfriastråk där de kan förflytta sig själva. Även känslan av trygghet på vägen till och från

till exempelvis skolan eller kollektivtrafiken är viktigt.

Identitet – Den tillhörighet man känner till ett område hänger samman med områdets karaktär och hur individen förstår sin omgivning, men känslan av förankring, trygghet, kontinuitet och med möjlighet att få vara medskapande. Det hänger också samman med att bebyggelsemiljön är väl omhändertagen, att det går att läsa bebyggelsens historia och förstå sammanhang.

Vardagsliv – Barn och unga behöver ha möjlighet att förflytta sig till sina mötesplatser på egen hand för att utveckla sin självständighet. Då krävs god kollektivtrafik och en sammanhållen struktur av trafiksäkra miljöer. Att vistas ofta på en plats ger barnen en känsla av platskännedom och något forskningen kallar rumslig kompetens.

Hälsa och säkerhet – Barn ska inte utsättas för buller eller luftföroreningar. Med det sagt ska vi minns att barn leker överallt där det finns möjlighet att leka. Vid 12 år sägs barn vara trafikmogna. För då har barnen förmåga att uppfatta vad som händer runt omkring dem, på ett sätt som gör att de kan bedöma risker. Barn har svårt att sätta sig in i hur andra tänker och kan därför inte bedöma om en förare tänker stanna eller svänga.

Teori och vägledning

Den här vägledningen vill vi återberopa i denna barnkonsekvensanalys.

Begränsad rörelsefrihet

Barns möjlighet att röra sig på egen hand har minskat de senaste decennierna. En undersökning från mitten av 1989-talet, där man studerade barns möjlighet att på egen hand gå till skolan, lekplatser och grönområden med mera visar att nästan alla barn mellan sju och nio år fick gå eller cykla själva. Tjugo år senare upprepades studien och då fick 2/3 gå själva till sina aktiviteter. År 2012 hade det minskat ytterligare till mindre än hälften. Minskningen är starkt kopplad till biltrafiken, brist på säkra cykel- och gångvägar och föräldrarnas oro (Boverket, 2015).

Säker och trygg skolväg

Skolvägen är viktig i barnets och elevens vardag och för dess utveckling till att självständigt röra sig i trafiken och samhället. Hur barn och elever tar sig till och från förskolan och skolan varierar beroende på lokala förutsättningar som var förskolan eller skolan ligger och hur säkra vägarna dit är. Barnens mobilitet beror även på vårdnadshavarnas uppfattning om de risker barnen kan utsättas för längs vägen, främst med koppling till trygghet och trafiksäkerhet (Boverket 2022).

I många kommuner uppstår problem när barnen skjutsas till förskolan eller skolan med bil snarare än att gå, cykla, åka buss eller skolskjuts. Många personbilar leder ofta till minskad trafiksäkerhet i området runtomkring. Trängseln kan bli stor, i synnerhet på morgonen när många anländer samtidigt. En sådan trafikmiljö är svårt att läsa av för barn som anländer till fots eller med cykel, vilket kan leda till olyckor. Ju osäkrare trafikmiljön upplevs, desto fler föräldrar skjutsar sina barn, vilket kan förvärra situationen ytterligare (Boverket 2022).

Barn är inte fullt utvecklade för att kunna bete sig trafiksäkert i alla situationer. De kan ha svårt att bedöma risker, avstånd och hastighet i trafiken. Gestaltningen är därför betydelsefull för hur en trafikmiljö upplevs och fungerar för barn (Boverket 2022).

Hastigheten kan sänkas med hjälp av fartgupp och avsmalnande körbanor. Andra viktiga åtgärder kan vara tydlig skyltning och en ändamålsenlig belysning under olika tider på dygnet. Skolorna, och därmed även skolvägarna, används ofta även för fritidsaktiviteter, vilket betyder att de i stor utsträckning används även kvällstid (Boverket 2022).

Gångvänlig stad

Det finns en rad olika faktorer som påverkar benägenheten att gå. En

säker, trygg och estetiskt tilltalande utemiljö är en förutsättning för att den ska kännas attraktiv att använda. Faktorer som påverkar transportkvaliteten är bland annat topografi och lutningar, separeringsgraden mellan gående och cyklister, gångytornas jämnhet, standard på vinterväghållningen, omgivande miljö, belysning samt övergångsställets utformning och säkerhet (Trafikverket, 2022).

Gående är mycket känsliga för omvägar. De har därför ett stort behov av genhet, dvs. att gångnätet och gångstråket är utformat så att det i verkligheten blir det kortaste möjliga. Exempelvis bör man inte dra gångstråket runt en parkeringsplats eller gräsyta. Upptrampade stigar kommer att avslöja hur de som går vill ha det (Trafikverket, 2022).

Fotgängare är mest utsatta för olyckor i trafiken. Faktisk och upplevd säkerhet är därför av stor vikt. Säkerheten ska vara hög både vid korsningspunkter och längs med sträckan. Den upplevda säkerheten är viktig för de gående, särskilt bland äldre, rörelsehindrade och barn. Problemet kan bero på brister i den fysiska utformningen, samspelet med andra trafikanter och den egna förmågan. Även kombinerade banor, dåligt utrymme eller höga hastigheter för trafiken runt omkring upplevs som stressande (Trafikverket, 2022).

Sociala mötesplatser viktiga för äldre barn och unga

Skolbarnens lek formas liksom förskolebarnens lek i samspel med den fysiska miljön, men tar i högre grad sin utgångspunkt i det sociala livets förlopp med sina uppsättningar av kulturellt och socialt kodade aktiviteter, platser och umgängesformer. Olika sporter och rörelselekar med mycket spring dominerar den traditionella skolgården med alla deltar inte i dem (Boverket, 2015).

De äldre barnens utevistelse bygger på att det finns attraktiva mötesplatser i utemiljön som de kan skapa hemhörighet till. Här fyller grönskan en viktig funktion för att bidra till social och lekfull samvaro under trygga och avslappnande former (Boverket, 2015).

Hälsovinster av att vara utomhus

Utomhusaktivitetens hälsofrämjande effekter är en följd av hur de kombinerar lekfull rörelse med naturkontakt och genererar en aktivitet och ett socialt samspel som också påverkar barnets mentala färdigheter. Det finns samband mellan en gårds kvalitet och utevistelse. Ju högre kvalitet en gård har, i form av grönska och välplanerade lektytor, desto mer tid spenderar barn utomhus. Utomhusleken kan också bidra till mentalt välbefinnande genom stressreducering, återhämtning och

uppbyggnaden av olika exekutiva funktioner (Boverket, 2015).

Barn särskilt känsliga

Många platser för barn och unga i den byggda miljön präglas av dålig luft och högra bullernivåer. Jämfört med vuxna är barn på grund av sin kroppsstorlek mer exponerade för kemiska miljöföroreningar. Under barns tillväxtår kan miljöföroreningar försämra den fysiska utvecklingen. Barn med astma och allergisjukdomar är en särskilt känslig grupp för luftföroreningar. Det är därför angeläget att luftkvaliteten vid barns och ungas inomhus- och utomhusmiljöer är så goda som möjligt (Boverket, 2015).

Solljuset behövs för att D-vitamin ska kunna bildas i huden, men förmycket och för stark sol kan vara skadligt. Särskilt allvarligt är det att bränna sig som barn. Så barn har mycket solkänslig hud och kan inte bilda lika bra pigmentskydd som vuxna. Förutom att det är viktigt i tidig ålder att skapa bra solvanor behöver utomhusmiljöer för barns lek och utevistelse ha solskydd. Ur ett hälsoperspektiv bidrar säkerställandet av solskyddade utemiljöer för barn och unga till att minska risken för ohälsosam exponering av ultraviolett strålning (Boverket, 2015).

Friyta

Friyta för lek och utevistelse som begrepp omfattar den yta som

barnen kan använda på egen hand vid sin utevistelse. En friyta är ytan som går att leka på och som är tillgänglig för barnen i huvudsak under skoltid men även i viss mån på fritiden. Förrådsbyggnader, bil- och cykelparkering samt ytor för lastning och lossning är otillgängliga för barnen och ingår därmed inte i friytan för lek och utevistelse.

Takterrasser har begränsad tillgänglighet och betraktas därför som kompletterande ytor och ingår därmed inte heller i friytan (Boverket, 2023).

När friytor för lek och utevistelse ska placeras och anordnas bör man särskilt beakta friytans storlek, utformning, tillgänglighet och säkerhet samt förutsättningarna för att bedriva ändamålsenlig verksamhet. Med ändamålsenlig verksamhet avses att friytan kan användas till lek, rekreation samt fysisk och pedagogisk aktivitet för den verksamhet som friytan är avsedd för. Friytan bör inte senare kunna tas i anspråk för annat ändamål utan att ersättas med friyta med likvärdiga möjligheter till varierande lek och utevistelse. För skolor årskurs sju till nio bör friytan placeras i direkt eller i nära anslutning till skolbyggnaden. Eleverna bör självständigt kunna ta sig mellan byggnaden och friytan (Boverket, 2023).

Hur stor friyta behövs

Vid bedömningen av om friytan är tillräckligt stor bör hänsyn tas till både storleken på friytan per barn och till den totala storleken på friytan. Ett rimligt mått på friyta kan vara 40 m² per barn i förskolan och 30 m² per barn i grundskolan (Boverket, 2023).

Forskning visar att den totala storleken på friytan helst bör överstiga 3000 m². På en gård som är mindre, oavsett antal barn, kan en barngrupp få svårt att utveckla lek och socialt samspel på ett sätt som tillgodoser deras behov (Mårtensson, Boldemann, o.a. 2009). Friytan bör vara så rymlig att det utan svårighet eller risk för omfattande slitage går att ordna varierande terräng- och vegetationsförhållanden.

I bedömningen av storlek och kvalitéer kan även ingå tillgång på och tillgänglighet till närliggande lekområden, parker och grönområden, bollplaner, idrottsplaner, bad och naturområden för orientering, skidåkning och exkursioner.

Kulturarvets betydelse för social hållbarhet

Kulturarvet kan bidra till social hållbarhet på flera sätt. Den sociala dimensionen av hållbarhet rymmer sociala värden såsom välmående,

inkludering och rättvisa och möjligheterna att förbättra dem.

Alla ska kunna möta och ta del av kulturarvet – oavsett om vi är gamla eller unga, om vi bor i stad eller landsbygd, och oavsett vilka fysiska eller kognitiva förutsättningar vi har. Kulturarvet kan på så sätt även bidra till en god livskvalitet.

Kulturarvet är en viktig källa till kunskap som kan ge ökade möjligheter att kritiskt reflektera över och förstå både historien och samtiden. Kulturarvet skapar därigenom sammanhang och stärker delaktigheten i samhället. Det kan till exempel handla om på vilket sätt kulturarvet har betydelse för folkbildning, meningsskapande och hälsa (Riksantikvarieämbetet, 2023)

Ljud i skolans fysiska miljö

Upplevelsen av ljud är en av de viktigaste dimensionerna i utformningen av skolor och förskolor. Höga ljudnivåer och buller skapar stress och påverkar hälsa och välbefinnande negativt hos både barn och vuxna. Vid placering på tomten och utformning av skolor och förskolor är det viktigt att ta hänsyn till ljudmiljön både utomhus och inomhus (Boverket, 2021).

Många skolors och förskolors inomhus- och utomhusmiljö påverkas av buller från trafik och närliggande industrier. Höga

ljudnivåer påverkar stressnivån och möjligheten att bedriva undervisning utomhus.

Topografi, mark, vegetation kan tillsammans med gröna väggar och tak ha stor betydelse för att skapa en god utemiljö vid förskola och skola. Det är dock inte vegetationen i sig som ger den största ljudabsorberade effekten. Marken har större effekt. Ett mjukt och ojämnt underlag dämpar ljudet mer effektivt. Upplevelsen av buller kan också minska genom att grönska och natur ger minskad visuell kontakt med bullerkällan som exempelvis en trafikled. Vegetation och vatten kan bidra med positiva ljud som trädslus, fågelsång och ljud av porlande vatten som maskerar oönskat ljud och gör att människor inte uppfattar miljön lika störande (Boverket, 2021).

Metod och genomförande

Metoden för insamling av data består dels av tjänstemännens egna kartläggning över Läroverket friyta och dess skolmiljö samt en workshop med ungdomar vid Läroverkets skola. I arbetet med barnkonsekvensanalysen ingår även att höra ungdomarnas sociala nätverk, i detta fall lärarna.

Kartläggning av skolgård

I kartläggningen har dels Läroverkets skolgård (friyta) mätts i Hudiksvalls primärkarta. Sådant som

inte hör till friyta (parkering/vägytor, byggnader) har inte tagits med. I kartläggningen har det även ingått att försöka beskriva skolmiljön. Vilka karaktärsområden finns, vilka riktar dem sig mot och vad ger dem för intryck.

Workshop

I arbetet besöktes i slutet av oktober 2023 en årskurs 9 vid Läroverket under deras SO-lektion. Åldrarna varierade därmed mellan 14–15 år och under lektionen närvarande 20 ungdomar, både killar och tjejer samt mentor. Träffen varade i cirka 65 minuter. Närvarande representanter från kommunen var två planarkitekter samt stadsarkitekt.

Upplägget bestod av cirka 25 minuter inledande information om samhällsplanering (samhällsplanering, översiktsplanering, detaljplanering, unga i planering) följt av en workshop på cirka 40 minuter. Workshopen bestod av tre delar, en enskild, en i grupp samt en diskussion i helklass. Det övergripande syftet med workshopen var att få en bättre bild över hur ungdomarna tänker, upplever och använder Läroverket/skolmiljön samt dess omgivning. Syftet med workshopen var även att få en bättre bild över hur ungdomarna nyttjar/upplever Tunbacka 6:7 med anledning av pågående detaljplan

(PLAN.2023.3) eftersom Läroverket gränsar till denna fastighet.

Enskild

I arbetet med den enskilda uppgiften fick samtliga varsin karta (A3) över Läroverket samt dess närliggande omgivning. Kartans utbredning utgjorde den geografiska avgränsningen. I uppgiften ingick att utifrån fyra förutbestämda frågor rita/skriva ner sina svar/tankar på kartan, där respektive fråga fick en unik färgkod (**röd**, **grön**, **blå**, **gul**) för enklare tolkning i efterhand. För frågor kopplat till den enskilda uppgiften se bilaga 1. Det fanns även möjlighet att skriva in/rita egna funderingar och tankar. Workshopen med den enskilda övningen varade i cirka 15 minuter.

Grupp

Upplägget för gruppuppgiften var att klassen delas in i 4 grupper där kommunens representanter (planarkitekter, stadsarkitekt) samt lärare satte sig tillsammans med varsin grupp. Varje grupp fick sedan en karta (A3) över Läroverket samt dess närliggande omgivning. I uppgiften ingick att gemensamt i gruppen diskutera, rita och skriva ner sina svar/tankar på kartan utifrån fyra förutbestämda frågor. Varje fråga/svar fick en unik färgkod (**röd**, **grön**, **blå**, **gul**) för enklare tolkning i efterhand. För frågor kopplat till gruppuppgiften se bilaga 2. Det

fanns även möjlighet att skriva in/rita egna funderingar och tankar som uppstod i gruppen. Workshopen med gruppövningen varade i cirka 15 minuter.

Klass

Den sista klassdiskussionen syftade till att få en ökad förståelse för ungdomarnas upplevelse av Tunbacka idag samt vad som eventuellt skulle behöva komma till för att locka barn och unga till platsen. För frågor kopplat till klassdiskussionen se bilaga 3.

Lärare

I arbetet med barnkonsekvensanalysen ingår även att höra ungdomarnas sociala nätverk, i detta fall lärarna. Efter lektionen och workshopen fick mentor med sig 9 frågor att besvara tillsammans med övriga kollegor. Frågorna handlar om deras upplevelse av skolmiljön utifrån ett barns bästa. Även i detta fall fanns det möjlighet att rita ner tankar på en karta. För frågor kopplat till lärarna se bilaga 4. Svaren skickades in via internpost.

Resultat

Nedan redovisas resultatet av tjänstemännens egna kartläggning, workshop samt lärarnas svar på frågeformulär.

Kartläggning av skolgård

Friyta

Bedömningen är att det finns tre ytor inom skolans egna fastighet som kan räkas som friyta.

Framförallt är det större området öster om byggnaden som vid platsbesök upplevs som själva **(1)** skolgården. Inom detta område finns bänkar, träd, volleybollplan och multisportarna, det vill säga anordningar tillgängliga och riktade mot barn och unga. Sedan har även **(2)** grusplanen i söder inräknats samt den **(3)** lilla parken väster om Läroverket eftersom även dessa vänder sig mot ungdomar på ett eller annat sätt. I den lilla parken finns exempelvis flertalet bänkar. Ytor som inte räknats in består av parkeringar, gångvägar, körbara ytor eller byggnader. En nackdel är att **(1,2,3)** ytorna avgränsas av gång och asfaltytor, det vill säga dem är inte sammanhängande. Se bilaga 5 för kartläggning av skolgård och friyta.

Resultatet av mätningen visar att **(1)** skolgården har en yta på 4 057m², **(2)** grusplanen 2 858m² och den **(3)** lilla parken 454m². Totalt uppgår alltså friyta inom egen fastighet till 7 369m². Utöver ytor inom egen fastighet finns två övriga platser som ligger i nära anslutning till skolan. Framförallt är det **(4)** Äppelparken öster och skolan men även **(5)** gräsytan mitt emot Läroverkets

matsal, inom Tunbacka 6:7. Varken Äppelparken eller parken/gräsytan inom Tunbacka 6:7 har anordningar riktade mot ungdomar men bedöms ändå geografiskt tillgängliga för barn och unga. Äppelparken bedöms även vara av sådan storlek att kunna nyttjas för mer utrymmeskrävande aktiviteter. Enligt mätningar uppgår **(4)** Äppelparken till 2 415m². **(5)** Parken inom Tunbacka 6:7 till 85m². Tillsammans uppgår yta för dessa två till 2500m². För samtliga ytor **(1,2,3,4 och 5)** visar mätningarna 9 869m².

Skolmiljön

Läroverksbyggnaden dominerar platsen vars huvudentré vetter mot öster. Den naturliga upplevelsen blir därmed att de delar som ligger öster om Läroverket är att betrakta som dess "framsida", och de delar som ligger väster om, som dess "baksida".

På byggnadens "baksida" finns bland annat en väg som inte enbart nyttjas utav skolan, utan även av intilliggande bostäder. Här finns även flertalet parkering- och varuleveransytor för skolans behov. Till de mer karaktärshöjande platserna hör gräs/parkytan med den stora lönnen med fyra bord med bänkar (32 sittplatser). I anslutning till denna ligger även den äldre vaktmästarbostaden.



Figur 1: Den lilla parken med lönnen och sittplatser

Till de som upplevs som Läroverkets framsida hittas framförallt skolans typiska skolgård. Till skolgården hör gångytor, bord med bänkar (50 sittplatser), träd och aktivitetsytor (volleybollplan och multisportarna). Inom skolgården finns även Läroverkets gymnastiksal. I norr och i anslutning till skolgården finns skolans större parkeringsyta. Längre söderut finns en större grus/fotbollsytta. Känslan är ändå att skolgården ger ett hårt intryck då mycket utav skolgården upptas av just asfalterade ytor och en mindre andel vegetation.



Figur 2: Skolgården med sittplatser, volleybollplan och multisportarena.

Läroverkets omgivning

Läroverket/skolans fastighet gränsar i söder till Tunbacka vård- och omsorgsboende och bostäder i väster. Tillsammans utgör Läroverket, Tunbacka och bostäderna en egen liten "enhet/stadsdel" då området i sin helhet avgränsas av större och mindre vägar i alla väderstreck. Detta gör att det naturligt upplevs "höra ihop".

Vid platsbesök upplevdes det framförallt förekomma brister vad gäller gång- och cykelnätet då dessa på flera håll inte är sammanhängande. Längs Håstaborgsgatan södra sida saknas trottoar för gående helt mellan korsningen Södra vägen/Klampargatan, ett avstånd

på cirka 180 meter. Längs Järnvägsgatan saknas trottoar för den del och sida som går jäms med skolans fastighet. Här ser trottoaren ut att vara "bortplockad" och istället ersatt med områden för parkering och in- och utfarter.



Figur 3: Parkering samt in- och utfartsområde längs Järnvägsgatan

Uppmärkta övergångsställen saknades längs hela Järnvägsgatan. Vid Håstaborgsgatan fanns tre ställen för övergång, men där det förekommer bister vad gäller vägmarkering och anslutande trottoar.

Ungdomarnas synpunkter Skolmiljön

På frågan om vad som ingår i skolmiljön var ungdomarna mer eller mindre eniga. Samtliga

ringade in Läroverket (skolbyggnaden) och dess kringbyggnader (gymnastiksal), skolgården med bänkar och multisport arena, grusplanen samt matsalen inom Tunbacka. Vissa tog även med den intilliggande parken. Resultatet av gräns uppfattande skolområde visas i bilaga 6.

Trafik- och rörelsemönster

Vad gäller deras trafik- och rörelsemönster, det vill säga hur de tar sig till och från skolan, visade resultatet att det är väldigt olika. Dels vad gäller vilka vägar dem tar och hur de tar sig till skolan (buss, går, cyklar, blir skjutsad med bil, åker epatraktor eller moped). I flera fall kunde man bli skjutsad på morgonen med bil för att sedan åka buss hem, eller att man åker moped till och från skolan när vädret tillåter och åker buss eller blir skjutsad andra dagar. Vanligast transportsättet visade sig dock vara buss (9), följt av att bli skjutsad med bil (7) och åka moped (6). Utav 20 ungdomar var den endast en som angav att hen cyklade till skolan och fem som gick.

Resultatet visade att samtliga omringliggande gator (Södra vägen, Järnvägsgatan, Södra kyrkogatan, Strandgatan, Bagaregatan och Håstaborgsgatan) nyttjades som skolväg. Oavsett om man åkte moped, buss eller blev skjutsad

visade kartläggningen att det var vanligast att ankomma/lämna skolområdet vid korsningen Järnvägsgatan/Södra kyrkogatan. Totalt 17 stycken angav detta som en vanlig ankomstpunkt. Svaren visade även att Södra vägen och Strandgatan var vanliga transportvägar till ankomstpunkt. Ett fåtal, cirka 4 stycken, angav också Håstaborgsgatan, där man sedan genade över fastigheten Tunbacka 6:7 för att ta sig till och från skolan. För dem som åkte buss var det vanligast att man åkte hem från hållplatsläget vid Stationsgatan och till skolan från hållplatsläget Södra vägen. Resultatet av trafik- och rörelsemönster visas i bilaga 7.

Favoritplatser

Att peka ut favoritplatser eller områden som ungdomarna uppskattade mer var inte lika lätt. Det som dock framkom och flera angav (cirka 10 stycken) var matsalen som favoritplats. Utöver matsalen var även skolgårdens bänkanordningar populära att hänga vid. I några fall pekades "hela skolgården" ut som favoritplats, dvs den del som innehåller bänkar, volleybollplan och multisportarena. Även själva skolbyggnaden uppgavs av några som en favoritplats. Se bilaga 8 för favoritplatser.

Övriga favoritplatser under skoltid var Hudiksvalls centrum. Flera angav att de på sina raster brukar

uppsöka bland annat olika restauranger och Hemköp. Även om ungdomarna kunde peka ut områden inom skolmiljön som de uppskattade mer så var det ändå flera som lämnade skolområdet under skoltid. Anledningen ansågs vara att det inte fanns så mycket att göra på skolgården, att det var för mycket sportrelaterade aktiviteter. Några tjejer önskade att de kunde spela basket och några killar hade gärna sett en skatepark eller liknande.

Otrygga platser/Konfliktområden

Otrygga platser var även det svårt att peka ut, varför svarsfrekvensen blev låg. Utav de 10 som ändå svarade på frågan så pekade 5 ut korsningen Järnvägsgatan/Södra kyrkogatan som en otrygg plats. Anledningen var det intensiva trafikflödet av fotgängare, mopeder, epatraktorer och bilar. Detta kombinerat med en otydlig trafikstruktur. En utav eleverna tyckte att det saknades ett övergångsställe på platsen. Mopederna var för några en anledning till otrygghet inom skolområdet och flera upplevde att man måste akta sig. Mopedisterna parkerade ofta utanför entrén till Läroverket, varför denna plats även angavs som otrygg/otydlig.

Även korsningen Järnvägsgatan/Håstagatan pekades ut som en otrygg plats eftersom det även där saknades en

struktur för hur fotgängare är tänkt att röra sig. Med anledningen av trafiksituationen och bristen på tydlighet så var det vissa som valde att undvika just korsningarna Järnvägsgatan/södra kyrkogatan och Järnvägsgatan/Håstagatan.

Utöver korsningar pekade någon även ut ett område inom Äppelparken som otrygg, liksom Läroverkets "baksida" samt busshållplatsen nere vid Stationsgatan. Se bilaga 9 och 10 för otrygga platser och konfliktområden.

Tunbacka 6:7

Angående upplevelsen av Tunbacka så saknades kvaliteter för barn, det var ingen plats dem hängde eller vistades inom eftersom det inte fanns något att göra. Däremot var det flera som passerade Tunbacka på sin väg till eller från skolan.

Lärarnas synpunkter

Utifrån resultaten från lärarna framkommer bland annat att vaktmästarbostaden nyttjas som undervisningslokal för elever med särskilda behov. Även den lilla parken väster om skolbyggnaden används ibland som uteklassrum varma dagar. Utöver det används även den större grusplanen samt multisportarena för pedagogisk verksamhet. Just utomhusplanen var något som lärarna uppskattade särskilt.

Till de mer välanvända gångstråken hör gångvägen/bilvägen som går mellan skolan och busshållplatsen längs Södra vägen, speciellt på morgonen. Vad gäller trafiksituationen i övrigt beskriver dem den som "kaos och farlig" särskilt på morgonen när föräldrar lämnar barnen.

Enligt lärarnas uppfattning ligger den närliggande parken, Äppelparken, inom skolans gränser eftersom denna ibland används inom idrotten. Ett önskemål är mer fasta bänkar eller spelplaner (2+3). De gräsytor som ligger närmast/nedanför grusplanen anses inte användas. För lärarnas kartläggning se bilaga 11.

Konsekvenser

För detaljplanen Tunbacka 6:6 (Läroverket) m.fl. i Hudiksvall ser vi följande konsekvenser utifrån *samspel, lek & lärande, sammanhållen stad, identitet, vardagsliv och hälsa & säkerhet*.

Samspel, lek och lärande:

Samspel, lek och lärande

Barn behöver platser där de möts och samspelar. Många åldrar tillsammans på en plats främjar lärande och samspel.

Även att bli sedd och hörd i processen mot utformning av en fysisk plats är en del i samspelet och lärande.

Att få framföra sin åsikt är en rättighet enligt barnkonventionens 12 artikel, likväl som att barnen har rätt till lek, vila och fritid enligt artikel 31.

Att det finns utrymme för barn och unga att mötas, samspela och leka är centralt för deras utveckling och lärande. I detta sammanhang spelar **friytan** en betydande roll. Friyta är den yta som barn och unga har tillgång till under sin skoltid och som är lämplig för just lek och utevistelse. Enligt Boverket (2023) finns rekommendationer om friytan gällande dess storlek, utformning och tillgänglighet för att denna skall ge önskade effekter på barn och ungas hälsa och välbefinnande. Enligt Boverkets (2023) rekommendationer är 30m²/barn ett bra mått för barn i grundskola. En friyta bör dock aldrig understiga 3000m². Friytan bör även vara så rymlig att det utan svårighet eller risk för omfattande slitage går att

ordna varierande terräng- och vegetationsförhållanden (Boverket 2023).

Enligt rekommendationen om 30m²/barn skulle friytan i Läroverkets fall behöva vara 14 400m² eftersom det idag undervisas 480 elever på platsen. Idag har Läroverket en friyta på 7 369m² inom egen fastighet, det vill säga 15m² friyta/elev. För att nå rekommendationen om 30m² friyta/barn skulle friytan behöva utökas med 7 031m².

Slutsatsen är att Läroverket tillgodoser rekommendationen om friyta på 3000m² inom egen fastighet, men där denna bedöms brista i variation och växtlighet. Av denna anledning blir den närliggande parken, "Äppelparken" viktig liksom den mindre gräsyta som finns inom Tunbacka 6:7 (intill Läroverkets matsal). Dessa ytor kompetterar Läroverkets egna friyta dels vad gäller storlek men också i utformning och har således ett viktigt värde ur ett barn/ungdoms perspektiv. Om Äppelparken och gräsytan inom Tunbacka inräknas till friyta så skulle varje elev istället få tillgång till 20m² friyta.

Under workshopen framkom att några ansåg att parken tillhörde skolmiljön, vilket kan tolkas som att parken också används av eleverna redan idag, under skoltid. Även lärarna bekräftade detta eftersom

de utövar idrott i området.

Äppelparken kan därmed anses ha ett stort värde vad gäller barn och ungas samspel, lek och lärande.

Även **mötesplatser** är viktiga för barn och unga i utvecklingen av det sociala livet, och för att skapa tillhörighet och trivsel. Enligt Boverket (2015) bygger ungdomarnas vilja om att vara utomhus på att det finns attraktiva mötesplatser i den byggda miljön. Grönskan spelar i många fall en viktig roll i att förstärka platsen som mötesplats. Boverket (2015) menar också att det behöver finnas en variation av mötesplatser, både sportrelaterade och mer stillsamma, i skolmiljön eftersom barn och unga vill samspela i den fysiska miljön på olika sätt.

Under workshopen framkom att matsalen var en favoritplats bland många. Utöver matsalen var skolgårdens bänk och sittplatser uppskattade, speciellt sommartid. Även skolbyggnaden ringades in av några som en favoritplats. Tolkningen är att matsalen inte enbart innehar funktionen som matplats utan även som ett ställe att faktiskt hänga på. Tolkningen generellt är att de favoritplatser som pekades ut utgör ungdomarnas sociala mötesplatser både inomhus och utomhus. Ändå var de många som valde att lämna skolområdet under skoltid med motiveringen "att det inte finns så

mycket att göra". "Att det finns för mycket bollsportsrelaterade aktiviteter". Enligt Boverket (2015) kan en förklaring dels vara att utbudet av mötesplatser i skolmiljön inte är så varierande (det tilltalar inte så många) och/eller för få. Idag går 480 elever på skolan, alla är inte intresserad av fotboll, utan några vill hellre hänga och umgås under mer stillsamma former. Under platsbesök noterades att det bland annat fanns 82 sittplatser, 32 väster om skolbyggnaden (under lönnen) och 50 öster om byggnaden. Sett till antalet elever (480) är bedömningen att sittmöjligheterna eventuellt inte tillgodoser det behov som finns eftersom många ungdomar söker sig till andra platser att hänga på (centrum mm). Slutsatsen är att fler sittmöjligheter dels borde komma till inom den egna skolfastigheten, och även eventuellt i närliggande parker. Att främja till utomhusvistelse är viktigt för det mentala välbefinnandet (Boverket 2015).

Sammanhållen stad:

Sammanhållen stad

Barn och ungas mobilitet mellan stadens delar bygger mycket på stadens strukturer, tillgång till kollektivtrafik och bilfrustråk. Att kunna och vilja förflytta sig själv är en rättighet. Att känna sig trygg på vägen till och från skolan och stadens mötesplatser är särskilt viktigt.

Att som barn eller ungdom kunna delta i samhället på lika villkor är en rättighet enligt artikel 23 liksom att som barn har rätt till liv och utveckling (artikel 6).

Säkra och trygga **skolvägar** är centralt för barn och ungas möjlighet till utveckling. Att kunna, samt vilja ta sig till och från skolan på egen hand är en rättighet. I sammanhanget blir gång och cykelvägar liksom tydlig trafikstruktur en viktig förutsättning för att nå en sammanhållen stad.

I dialogen med ungdomarna framkom att de flesta omkringliggande vägarna användes som skolväg till och från Läroverket. Vanligast var dock att anlända till skolan via **Järnvägsgatan** (i höjd med korsningen järnvägsgatan/södra kyrkogatan) oavsett transportsätt. Flera pekade även ut denna

korsning som otrygg. Enligt Boverket (2022) bidrar hämtade och lämnande föräldrar ofta till en otrygg trafiksituation. Detta var något som även bekräftades av både lärare och elever eftersom Järnvägsgatan är den plats där föräldrar oftast släpper av sina barn. Lärarna beskrev situationen som "kaos och farlig". Det höga trafikflödet som uppstår i kombination med en otydlighet kan skapa otrygghet, särskilt bland barn och unga eftersom trafiken genast blir mer svårläst (Trafikverket, 2022). Flera ungdomar framförde just en känsla av otrygghet med anledning av alla bilar och mopeder som skulle in till skolområdet via Järnvägsgatan.

Tjänstemännens egna uppfattning efter platsbesök är att bilar har stort företräde längs Järnvägsgatan eftersom det saknas både övergångsställen och trottoarer för gående. Detta kan vara en bidragande orsak till otrygghet och bristande trafiksäkert (Trafikverket, 2022). Eftersom Järnvägsgatan används som skolväg behöver trygghetsfrågorna ses över och trafiksäkerhetshöjande åtgärder göras. Slutsatsen är framförallt att de gåendes behov behöver säkerställas på ett bättre sätt genom att skapa mer sammanhängande stråk och tydlig hänvisning vart man som gående ska passera. Eventuellt behöver även situationen för vart föräldrar ska lämna och hämta sina barn utredas vidare.

Utöver Järnvägsgatan var det även flera som använde **Tunbacka 6:7**

(Tunbacka vård- och omsorgsboende) fastighet som skolväg. Enligt Trafikverket (2022) är just genhet en viktig aspekt ur en gåendes perspektiv. Tolkningen är att gena över Tunbacka 6:7 är ett snabbare alternativ gentemot att använda de uppmärkta cykelvägarna.

Det var däremot inga ungdomar eller lärare som tyckte trafikmiljön längs **Håstaborgsgatan** var otydlig eller otrygg. Håstaborgsgatan är däremot inte heller den väg som ligger närmast skolan, vilket skulle kunna vara en förklaring. Däremot är tjänstemännens upplevelser att det ändå finns brister ur ett gåendes/barns perspektiv för att nå en mer sammanhållen stad. Dels skulle de övergångsställen som finns behöva förtydligas genom bättre markering i asfalt. Det saknas även här trottoar mellan korsningen Södra vägen/Håstaborgsgatan och Håstaborgsgatan/Klampargatan. Det förekommer alltså brott i gång/och cykelnätet vilket kan skapa en otydlighet hur man som gående/barn är tänkt att förflytta sig (Trafikverket, 2022). Slutsatsen är att det även för Håstaborgsgatan behöves åtgärder utifrån ett gåendes perspektiv.

Identitet:

Identitet

Den tillhörighet man känner till ett område hänger samman med områdets karaktär och hur individen förstår sin omgivning, men känslan av förankring, trygghet, kontinuitet och med möjlighet att få vara medskapande. Det hänger också samman med att bebyggelsemiljön är väl omhändertagen, att det går att läsa bebyggelsens historia och förstå sammanhang.

Att som barn eller ungdom kunna delta i det kulturella livet är en rättighet enligt artikel 31.

Enligt Riksantikvarieämbetet (2023) kan kulturarv skapa sammanhang och stärka delaktighet i samhället. Att kunna ta del av kulturarvet är en rättighet. I arbetet med detaljplanen för Tunbacka 6:6 (Läroverket) har en bebyggelseinventering gjorts för att utreda vilka kulturmiljövärden den bebyggda miljön besitter. Att skydda Läroverkets kulturhistoriska betydelse bedöms viktigt ur ett barns perspektiv då det bidrar till ökad trygghet och tillhörighet till platsen. Skolungdomarna pekar även ut skolan som en favoritplats

så genom att lyfta fram byggnadens historia kan identiteten stärkas.

Hälsa och säkerhet:

Hälsa och säkerhet

Barn ska inte utsättas för buller eller luftföroreningar. Med det sagt ska vi minns att barn leker överallt där det finns möjlighet att leka. Vid 12 år sägs barn vara trafikmogna. För då har barnen förmåga att uppfatta vad som händer runt omkring dem, på ett sätt som gör att de kan bedöma risker. Barn har svårt att sätta sig in i hur andra tänker och kan därför inte bedöma om en förare tänker stanna eller svänga.

Utöver vad som sagts om trafikmiljö och trafiksäkerhet under "[Sammanhållen stad](#)" har det även i arbetet med detaljplanen för Tunbacka 6:6 gjorts en trafikbullerutredning för att visa på hur skolans utomhusmiljöer klarar riktvärden från närliggande järnväg (Ostkustbanan) och väg (Södra vägen). Utredningen visar att skolgård och pedagogiska utomhusytor klarar Naturvårdsverkets riktlinjer och att

det därmed inte förekommer några hälsoriskfrågor vad gäller buller i den fysiska miljön. Att inte utsättas för skadligt buller är en rättighet.

Vardagsliv:

Vardagsliv

Enligt barnkonventionen artikel 6 har barn rätt till ett rikt liv, ett rikt fritidsutbud och möjligheten att utvecklas. En stor del av sitt vardagsliv befinner sig barn på skolgårdar eller i offentliga miljöer utomhus. I båda fallen ska det finnas platser att kunna leka och utöva fysisk aktivitet obehindrat. Dessa miljöer måste även kunna erbjuda återhämtning, vila och grönska för att bli kvalitativa

Skolan har en stor betydelse för barn och ungas utveckling. Att barn och unga därmed få vara med, påverka och framföra sin åsikt inför de beslut som påverkar dessa miljöer är en självklarhet.

I dialogen har det bland annat framkommit att det efterfrågas ett mer varierat utbud av aktiviteter inom skolmiljön. Skolgården är viktig för ungdomarnas möjlighet till utevistelse och bör därmed erbjuda både lugna och mer fartfyllda aktiviteter för att passa flera intressen. Idag söker sig flera till andra platser, utanför skolmiljön, vilket kan tyda på att det finns

brister, ex avsaknaden av mer stillsamma mötesplatser. Att det finns mötesplatser är betydelsefullt för deras sociala samvaro med andra och för att skapa samhörig till en plats.

Att det finns attraktiva mötesplatser är av vikt i ungas vardagsliv. I sammanhanget spelar därmed grönska och en varierande mark- och vegetationsförhållanden in. Där grönska finns, finns även de mest uppskattade platserna. Bedömningen är att skolmiljön i sig inte innehåller särskilt varierad miljö. Däremot ligger skolan nära en större park, Äppelparken, vilket används av både elever och lärare. Parken har således ett stort värde i ungdomarnas vardag i skolan, dels för undervisning men även som mötesplats. Att denna skyddas samt eventuellt utvecklas ytterligare som offentlig miljö anses positivt.

Barn och unga ska även kunna ta sig själv till skolan om detta är geografiskt möjligt. Skolvägen är viktig i barnets och elevens vardag och för dess utveckling till att självständigt röra sig i trafiken och samhället. Säkra och trygga skolvägar är därför en rättighet. I dialogen pekas framförallt två platser/korsningar ut som otrygga med anledning av en otydlig trafikstruktur. Att åtgärda detta är viktigt. En tydlig trafikstruktur är viktigt generellt vad gäller barn och unga eftersom de inte har möjlighet att förflytta sig på annat sätt (än till fots) på egen hand i vardagen.

Slutsatser

Ungdomarnas bästa bedöms vara:

1. Säkerställa friyta inom skolans fastighet.
2. Skydda viktig potentiell friyta utanför skolans fastighet.
3. Säkerställa matsalen inom Tunbacka 6:7.
4. Säkerställ ungdomarnas skolväg inom Tunbacka 6:7
5. Förbättra trafikmiljön vid skolan, i synnerhet längs Järnvägsgatan och vid korsningen Järnvägsgatan/Södra kyrkogatan.
6. Utveckla skolans egna fastighet och/eller närliggande områden som mötesplats
7. Se över möjligheten att erbjuda ett mer varierat utbud av aktiviteter inom eller i närheten av skolan

Ungdomarnas bästa bör beaktas på följande sätt:

1. Viktig friyta prickas för att omöjliggöra denna tas i anspråk för byggnation (:::). Friytan skyddas även genom att frånta dessa områden från parkering (**n₁**).

2. Låt den närliggande parken, "Äppelparken", förbli planlagd som **PARK** även i framtiden. Planlägg befintlig gräsyta intill Läroverkets matsal inom fastigheten Tunbacka som **PARK**. Mer park och grönområden kompletterar skolans friyta vad gäller storlek och variation
3. Planlägg Läroverkets matsal som kök- och skolmatsal (**S₂**)
4. Planlägg stråket inom Tunbacka 6:7 som allmänplats gång och cykel (**GCVÄG**).
5. Skapa en anvisad plats för lämning/hämtning ut med Järnvägsgatan (**Avlämningsplats**) där det idag står parkerade bilar som medför backrörelser ut mot Järnvägsgatan.
6. Skapa en tydligare struktur för gående och cyklister längs Järnvägsgatan genom att bygga ut gång och cykelmöjligheterna (**GCVÄG**)
7. Öppna upp trafiken längs Håstagatan för bättre trafikflöde i området.
8. Se över möjligheterna att trafikreglera Järnvägsgatan vad gäller möjligheterna till gatuparkering.

9. Se över möjligheterna att förbättra övergångs möjligheterna mellan Södra kyrkogatan och Järnvägsgatan.
10. Möjliggör för gång och cykel längs Håstaborgsgatan (**GCVÄG**) samt se över och förbättra befintliga övergångställen.
11. Upprätta mer sittmöjligheter (bänkar och bord) inom skolan men även i närliggande parkmiljöer.
12. Se över möjligheterna att anlägg skateramp, basketplan eller andra kreativa aktiviteter inom skolan eller närliggande parker.

Innehållsförteckning

Boverket. (2020). *Barnkonventionen i fysisk planering och stadsutveckling (2020:24)*.

[Barnkonventionen i fysisk planering och stadsutveckling \(boverket.se\)](#)

Boverket. (5 juli 2023). *Barn och jämlika livsmiljöer. Barn och jämlika livsmiljöer - PBL kunskapsbanken - Boverket* (hämtad: 2023-10-12)

Boverket. (5 juli 2023). *Delaktighet och inflytande i samhällsbyggnadsprocessen. Delaktighet och inflytande i samhällsbyggnadsprocessen - PBL kunskapsbanken - Boverket* (hämtad:2023-10-12)

Boverket. (2015). *Gör plats för barn och unga! - En vägledning för*

planering, utformning och förvaltning av skolans och förskolans utemiljöer. Gör plats för barn och unga! En vägledning för planering, utformning och förvaltning av skolans och förskolans utemiljö (boverket.se)

Boverket. (26 juni 2023). *Friyta för lek och utevistelse för förskolor och skolor. Friyta för lek och utevistelse för förskolor och skolor - PBL kunskapsbanken - Boverket* (hämtad: 2023-10-13)

Trafikverket. (2022). *Trafik för en attraktivare stad - Underlag till handbok. Trafiksystemet. TRAST Underlag del 2 (diva-portal.org)* (hämtad: 2023-10-30)

Riksantikvarieämbetet. (2023). *Social hållbarhet. Social hållbarhet | Riksantikvarieämbetet (raa.se)* (hämtad: 2023-10-30)

Boverket. (2022). *Säkra och trygga vägar till förskola och skola. Säkra och trygga vägar till förskola och skola - Boverket* (hämtad: 2023-10-30)

Boverket. (2021). *Ljud i förskolans och skolans fysiska miljöer. Ljud i förskolans och skolans fysiska miljöer - Boverket* (hämtad:2023-10-30)

Mårtensson, F., Boldemann, C., Söderström, M., Blenow, M., Englund, J-E. och Grahn, P. (2009). *Outdoor Environmental Assessment of Attention Promoting Settings for preschool children – part of salutogenic concept*. Health and place vol.15 ss.1149-1157.

Bilagor

Bilaga 1 (Frågor enskild uppgift)

1. Vart skulle du/ni säga gränsen går för vart skolområdet/skolgården slutar/börjar. Vad ingår i skolmiljön och inte? (röd)
2. Hur tar du dig till och från skolan? Åker du buss, får skjuts eller går/cyklar? Vilka vägar tar du? (grön)
3. Finns det något i skolans utomhusmiljö som du uppskattar mer/mindre. Saknas något? Vad är det som är bra med denna skola? Unikt? (blå)
4. Finns det platser som känns otrygga? Dit du gärna inte går ensam. (gul)

Bilaga 2 (Frågor gruppuppgift)

1. Uppstår konflikter mellan fotgängare, bilister, mopedister eller epatraktorer? Är trafikstrukturen inom och runt skolan tydlig? (röd)
2. Finns det platser eller vägar som du undviker att ta? (grön)
3. Vistas ni utanför ”skolans gränser” under skoltid? I så fall vart och varför? (blå)
4. Använder ni skolans utomhusmiljö efter skoltid/på den egna fritiden? Varför? (gul)

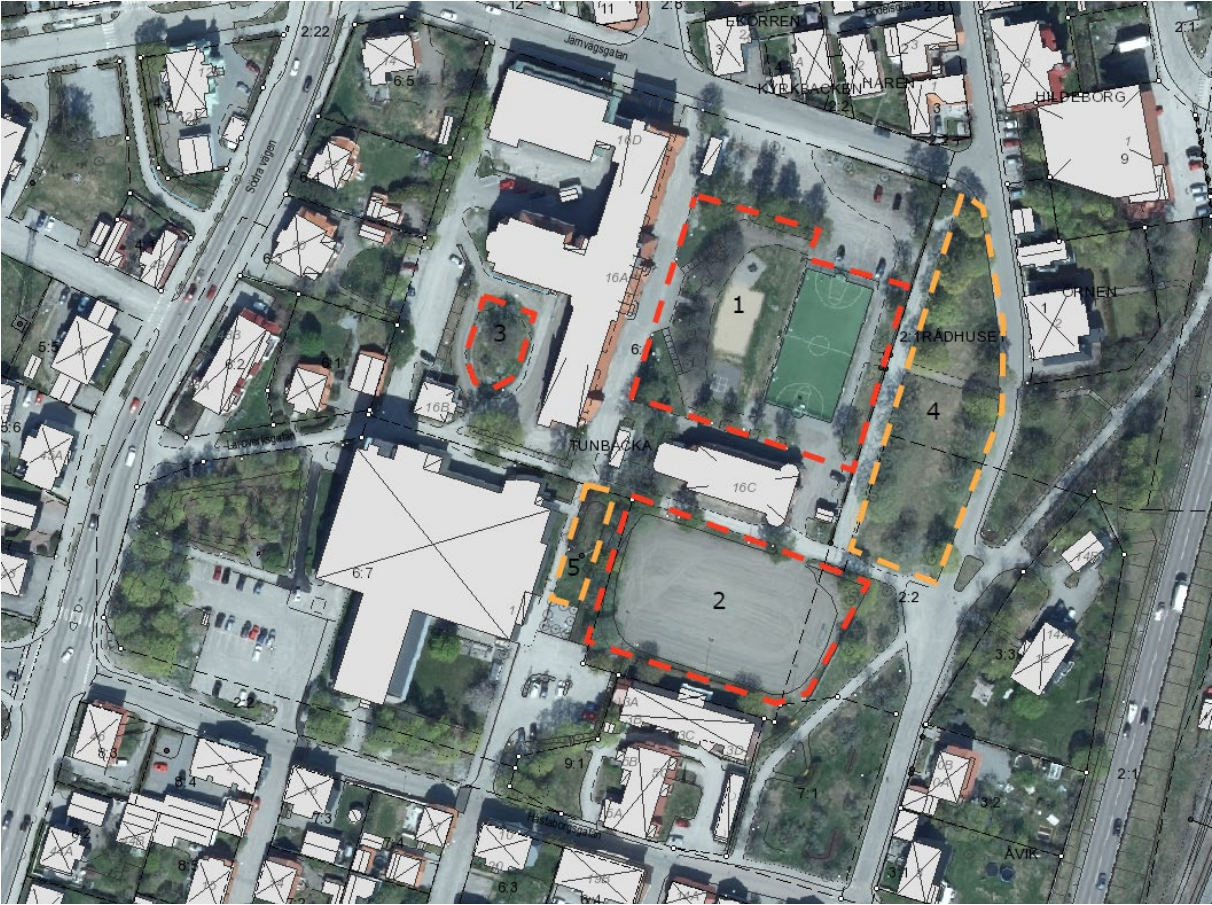
Bilaga 3 (Frågor i klass)

1. Är platsen attraktiv att vistas inom som ungdom/barn? Vill man vara här?
2. Hur skulle fastigheten/Tunbackas utomhusmiljö kunna utvecklas för att locka till barn och unga? Saknas något?
3. Kvaliteter idag eller vad behöver komma till för att du ska vilja bo här?

Bilaga 4 (Frågor till lärare)

1. Vad används skolans olika byggnader och ytor till? Vilka ytor är primärt ämnade för personal/ elever eller både och (parkering, vägar, byggnader etc.).
2. Vilka ytor används för undervisning/under lektionstid.
3. Vart skulle du/ni säga gränsen går för skolområdet. Vart slutar/börjar skolgården? Vad ingår i skolmiljön och inte?
4. Finns det bister i skolans utomhusmiljö vad gäller lek och lärande? Saknas något? Tillgodoses barn och ungdomars olika/särskilda behov? Om inte, varför? Om ja, på vilket sätt?
5. Vad fungerar bra vad gäller skolans utomhusmiljö?
6. Finns det platser som känns otrygga? Dit du upplever att barn och ungdomar gärna inte går/bör gå ensam? Plaster som kanske ev. inte används lika frekvent?
7. Uppstår konflikter mellan fotgängare, bilister, mopedister eller epatrakter? Är trafikstrukturen inom och runt skolan tydlig sett ur ett barns säkerhet/perspektiv? Utveckla gärna, varför/varför inte. Vad kan bli bättre osv.
8. Finns det särskilt välanvända gångstråk inom, runtom skolan som barn och unga använder för att ex ta sig till eller hem från skolan?
9. Finns något annat som du särskilt vill upplysa om som är viktigt för oss att ha med oss utifrån ett barns perspektiv i den fortsatta processen?

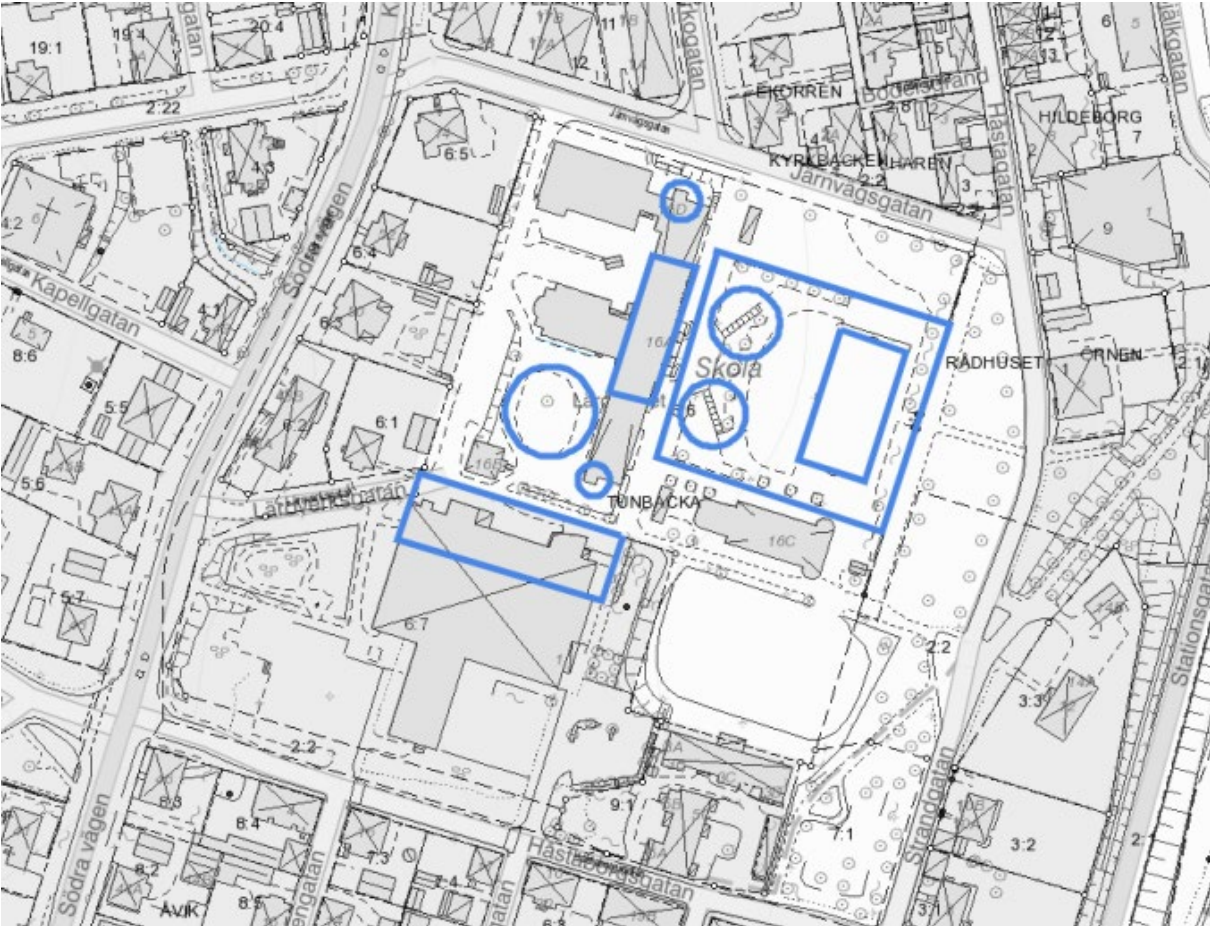
Bilaga 5 (Kartläggning av friyta)



Bilaga 7 (Trafik- och rörelsemönster)



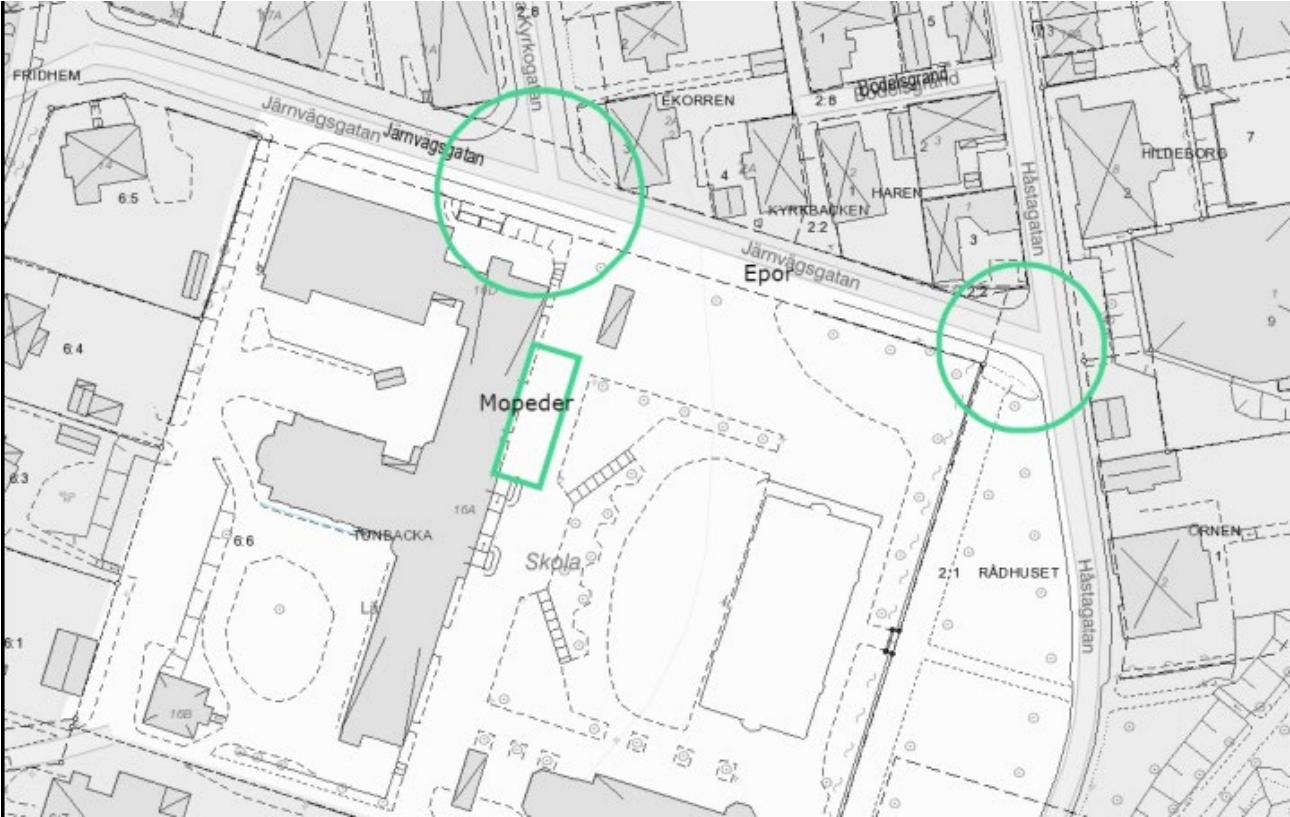
Bilaga 8 (Favoritplatser)



Bilaga 9 (Otrygga platser)



Bilaga 10 (Konfliktområden)



Bilaga 11 (Lärarnas kartläggning)

